

香川県における旅券発給の状況

(令和4年)

令和5年5月

香川県パスポートセンター

目 次

1 旅券の概要

(1) 旅券の意義	1
(2) 旅券の種類	1
(3) 旅券の効力	1
(4) 旅券の管理	1

2 統計表

(1) 概況	2
(2) 発行状況	
① 発行件数の推移	3
② 年次別・月別発行件数	4
③ 種類別・月別発行件数	5
④ 年代別・性別発行件数	5
⑤ 都道府県別発行件数	6
(3) 申請状況	
① 年次別・月別申請件数	7
② 種類別・月別申請件数	8
③ 窓口別・月別申請件数	8
④ 日曜申請件数・申請率	8
⑤ 市町別申請件数	9
(4) 交付状況	
① 年次別・月別交付件数	10
② 種類別・月別交付件数	11
③ 窓口別・月別交付件数	11
④ 日曜交付件数・交付率	11
(5) 出国状況	
出国者数の推移	12

3 参考

(1) 一般旅券発給申請の種類	13
(2) 一般旅券申請種類別手数料	13
(3) 旅券関係年表	14

1 旅券の概要

(1) 旅券の意義

日本国旅券(パスポート)は、日本国政府が外国政府に対して、その所持人が日本国民であることを証明し、併せてその人が安全に旅行及び滞在ができるよう、保護と扶助を要請する非常に重要な公文書です。平成18年3月には、旅券の偽変造対策や不正使用防止強化を目的として、IC旅券が導入されました。

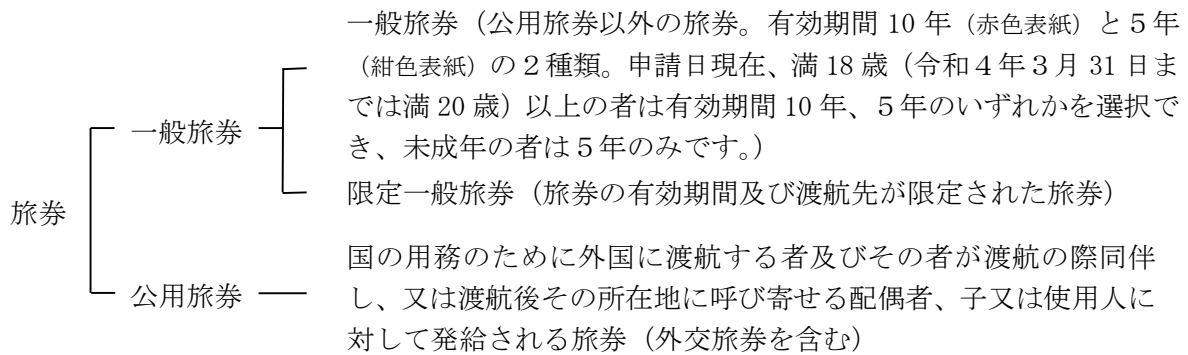
令和4年末現在における本県の有効旅券数は111,709冊で、県民の約9人に1人が旅券を所持していることとなります。

(2) 旅券の種類

旅券には、一般旅券と公用旅券の二種類があります。

一般旅券は都道府県が取扱っており、公用旅券は国(外務省)が直接扱っています。

一般旅券は一般旅券と限定一般旅券に分けられます。



(3) 旅券の効力

一般旅券は、特別の記載がない限り、すべての国(地域)に、その有効期間中であれば何回でも往復渡航できるようになっており、旅券発行の日から5年間又は10年間有効です。

(4) 旅券の管理

旅券は海外においては、生命の次に大切なものといわれており、所持人自身が旅券の重要性を認識し十分な管理をする必要があります。

[ご利用に当たって]

- 1 「発行件数」とは、申請件数のうち、新しく旅券を作成した件数で、増補など(※13 ページ参照)を除く数値です。
- 2 「申請件数」とは、新規、記載事項変更、増補などすべての申請を含んだ数値です。
- 3 「交付件数」とは、申請された旅券(増補などを含む)が本人に交付された件数です。
- 4 発行、申請、交付の件数は一致しません。これは、申請日と発行日、交付日の違いや、申請の取り下げ、交付期間内(発行日から6か月以内)の未受領等によるものです。
- 5 統計はすべて暦年で作成しています。
- 6 四捨五入の関係で計と内訳が一致しない場合があります。

2 統計表

(1) 概況

① 旅券発行の状況

全国の令和4年の一般旅券発行件数は1,218,692件で、対前年比237.1%（704,749件）の増となりました。

香川県における一般旅券発行件数は4,655件で、新型コロナウイルスの影響により発行件数の減少が続いていた前年と比べ232.8%（2,655件）の増となりました。

② 旅券申請の状況

香川県における令和4年1月から12月までの一年間の旅券申請件数は4,738件で、前年比136.2%（2,732件）の増となりました。

旅券窓口別で見ると、パスポートセンターの3,846件（構成比81.2%）が最も多く、次いで中讃県民センターが403件（同8.5%）、西讃県民センターが285件（同6.0%）、東讃県民センターが133件（同2.8%）、小豆県民センターが71件（同1.5%）の順となっています。

平成31年4月から日曜日の申請を受け付けているパスポートセンターでは、日曜日の申請件数が733件で、パスポートセンターでの申請の19.1%、県全体の申請件数の15.5%となっています。

③ 旅券交付の状況

香川県における令和4年の旅券交付件数は4,493件で、前年比128.2%（2,524件）の増となりました。

旅券窓口別で見ると、パスポートセンターの3,367件（構成比74.9%）が最も多く、次いで中讃県民センターが547件（同12.2%）、西讃県民センターが323件（同7.2%）、東讃県民センターが178件（同4.0%）、小豆県民センターが78件（同1.7%）の順となっています。

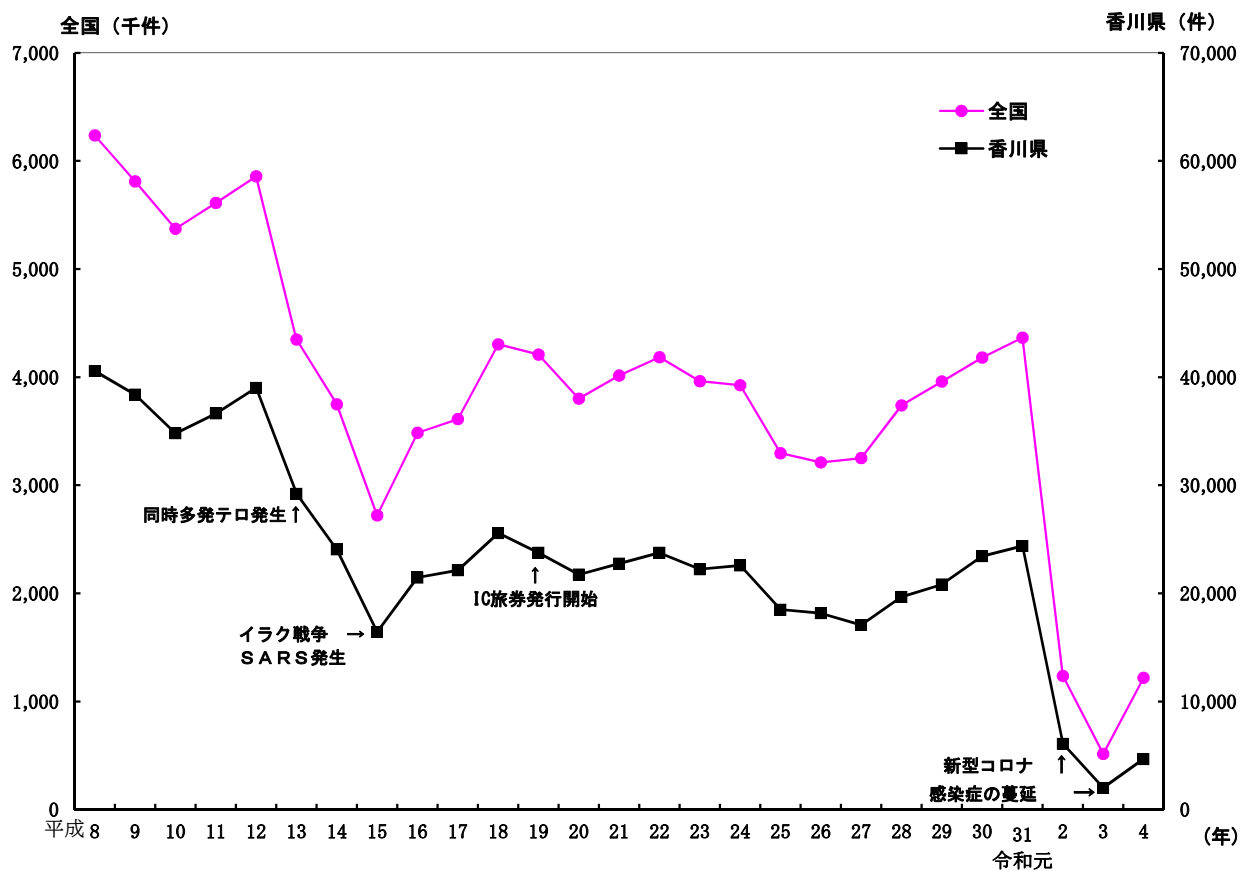
④ 年代別・性別旅券発行の状況

過去5年間の旅券発行件数を年代別・性別で見ると、発行件数の多い順に、平成30年～令和2年は20代女性、19歳以下女性の順であったものが、令和3年は40代男性、50代男性の順になり、令和4年は再び20代女性、19歳以下女性の順となっています。

(2) 発行状況

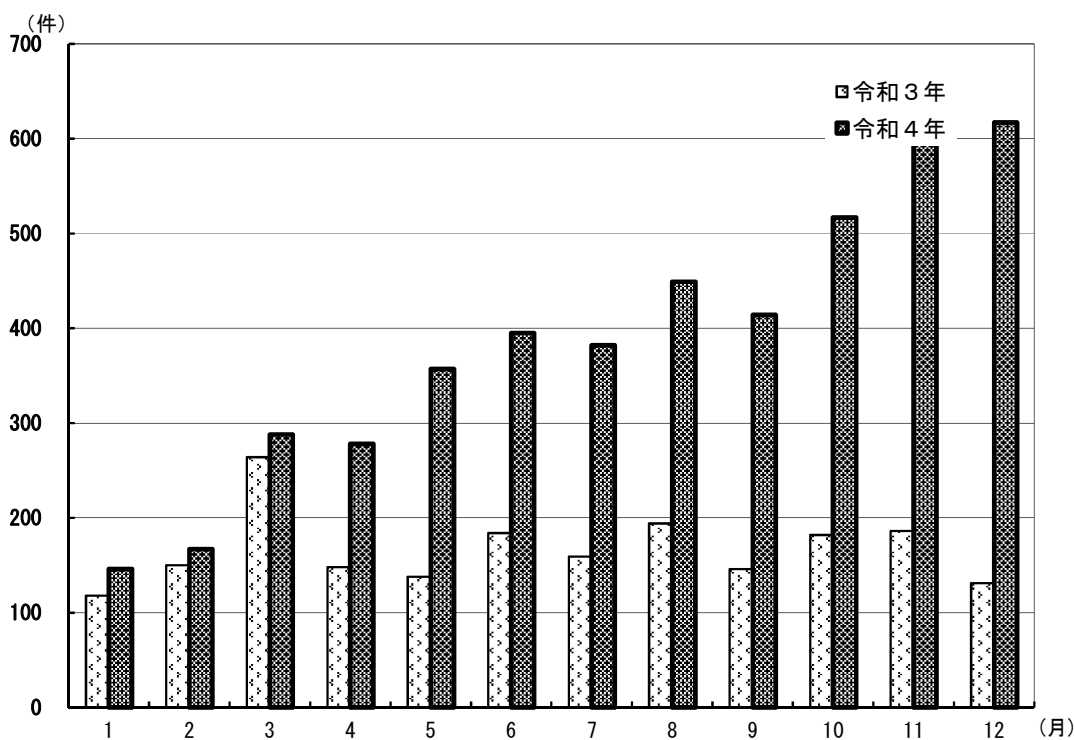
① 発行件数の推移（平成8年～令和4年）

項目 \ 年	平成8年	平成9年	平成10年	平成11年	平成12年	平成13年	平成14年	平成15年	平成16年
件数（香川県）	40,568	38,389	34,805	36,640	38,993	29,235	24,039	16,399	21,463
対前年比	110.8%	94.6%	90.7%	105.3%	106.4%	75.0%	82.2%	68.2%	130.9%
項目 \ 年	平成17年	平成18年	平成19年	平成20年	平成21年	平成22年	平成23年	平成24年	平成25年
件数（香川県）	22,131	25,576	23,741	21,736	22,758	23,756	22,225	22,579	18,511
対前年比	103.1%	115.6%	92.8%	91.6%	104.7%	104.4%	93.6%	101.6%	82.0%
項目 \ 年	平成26年	平成27年	平成28年	平成29年	平成30年	平成31年 令和元年	令和2年	令和3年	令和4年
件数（香川県）	18,164	17,047	19,668	20,804	23,423	24,378	6,080	2,000	4,655
対前年比	98.1%	93.9%	115.4%	105.8%	112.6%	104.1%	24.9%	32.9%	232.8%



② 年次別・月別発行件数

年	月	1月	2月	3月	4月	5月	6月	7月	8月	9月	10月	11月	12月	年計
		月計	累計	累計	累計	累計	累計	累計	累計	累計	累計	累計	累計	
平成30年	月計	2,014	1,861	2,070	1,761	1,901	1,916	2,122	2,538	1,820	1,934	1,650	1,836	
	累計	2,014	3,875	5,945	7,706	9,607	11,523	13,645	16,183	18,003	19,937	21,587	23,423	23,423
平成31年 令和元年	月計	2,233	2,243	2,397	1,845	2,149	1,913	2,424	2,189	1,702	1,746	1,714	1,823	
	累計	2,233	4,476	6,873	8,718	10,867	12,780	15,204	17,393	19,095	20,841	22,555	24,378	24,378
令和2年	月計	2,216	1,380	875	202	176	232	190	198	141	196	143	131	
	累計	2,216	3,596	4,471	4,673	4,849	5,081	5,271	5,469	5,610	5,806	5,949	6,080	6,080
令和3年	月計	118	150	264	148	138	184	159	194	146	182	186	131	
	累計	118	268	532	680	818	1,002	1,161	1,355	1,501	1,683	1,869	2,000	2,000
令和4年	月計	146	167	288	278	357	395	382	449	414	517	645	617	
	前年比	123.7%	111.3%	109.1%	187.8%	258.7%	214.7%	240.3%	231.4%	283.6%	284.1%	346.8%	471.0%	
	累計	146	313	601	879	1,236	1,631	2,013	2,462	2,876	3,393	4,038	4,655	4,655



③ 種類別・月別発行件数

種類	月	1月	2月	3月	4月	5月	6月	7月	8月	9月	10月	11月	12月	計	構成比	
		10年旅券	新規	102	122	194	201	243	271	273	303	305	364	432	422	3,232
	変更	3	3	5	4	11	8	4	16	6	13	14	8	95	2.0%	
5年旅券	新規	大人	21	15	39	34	44	61	41	73	59	74	92	112	665	14.3%
		未成年	11	18	33	11	26	18	25	24	20	24	51	44	305	6.6%
	子供	9	9	16	28	33	36	38	33	22	42	56	30	352	7.6%	
	変更	0	0	1	0	0	1	0	0	2	0	0	1	5	0.1%	
渡航先限定旅券		0	0	0	0	0	0	1	0	0	0	0	0	1	0.0%	
計		146	167	288	278	357	395	382	449	414	517	645	617	4,655	100.0%	

令和4年4月から成年年齢引下げ

④ 年代別・性別発行件数

年 年齢・性別	平成30年		平成31・令和元年		令和2年		令和3年		令和4年		
	件数	構成比	件数	構成比	件数	構成比	件数	構成比	件数	構成比	
19歳以下	男	1,975	8.4%	2,352	9.6%	448	7.4%	151	7.6%	386	8.3%
	女	2,709	11.6%	2,840	11.6%	627	10.3%	151	7.6%	444	9.5%
	小計	4,684	20.0%	5,192	21.3%	1,075	17.7%	302	15.1%	830	17.8%
20～29歳	男	1,956	8.4%	2,001	8.2%	573	9.4%	140	7.0%	409	8.8%
	女	2,841	12.1%	2,939	12.1%	676	11.1%	155	7.8%	487	10.5%
	小計	4,797	20.5%	4,940	20.3%	1,249	20.5%	295	14.8%	896	19.2%
30～39歳	男	1,646	7.0%	1,542	6.3%	380	6.3%	123	6.2%	354	7.6%
	女	1,565	6.7%	1,590	6.5%	349	5.7%	107	5.4%	279	6.0%
	小計	3,211	13.7%	3,132	12.8%	729	12.0%	230	11.5%	633	13.6%
40～49歳	男	1,681	7.2%	1,675	6.9%	402	6.6%	220	11.0%	394	8.5%
	女	1,655	7.1%	1,799	7.4%	403	6.6%	134	6.7%	343	7.4%
	小計	3,336	14.2%	3,474	14.3%	805	13.2%	354	17.7%	737	15.8%
50～59歳	男	1,280	5.5%	1,373	5.6%	399	6.6%	174	8.7%	334	7.2%
	女	1,668	7.1%	1,649	6.8%	439	7.2%	133	6.7%	290	6.2%
	小計	2,948	12.6%	3,022	12.4%	838	13.8%	307	15.4%	624	13.4%
60～69歳	男	1,432	6.1%	1,270	5.2%	426	7.0%	155	7.8%	291	6.3%
	女	1,442	6.2%	1,576	6.5%	412	6.8%	153	7.7%	273	5.9%
	小計	2,874	12.3%	2,846	11.7%	838	13.8%	308	15.4%	564	12.1%
70～79歳	男	670	2.9%	714	2.9%	245	4.0%	96	4.8%	172	3.7%
	女	639	2.7%	802	3.3%	241	4.0%	77	3.9%	155	3.3%
	小計	1,309	5.6%	1,516	6.2%	486	8.0%	173	8.7%	327	7.0%
80歳以上	男	106	0.5%	112	0.5%	30	0.5%	18	0.9%	25	0.5%
	女	158	0.7%	144	0.6%	30	0.5%	13	0.7%	19	0.4%
	小計	264	1.1%	256	1.1%	60	1.0%	31	1.6%	44	0.9%
計	男	10,746	45.9%	11,039	45.3%	2,903	47.7%	1,077	53.9%	2,365	50.8%
	女	12,677	54.1%	13,339	54.7%	3,177	52.3%	923	46.2%	2,290	49.2%
	計	23,423	100.0%	24,378	100.0%	6,080	100.0%	2,000	100.0%	4,655	100.0%

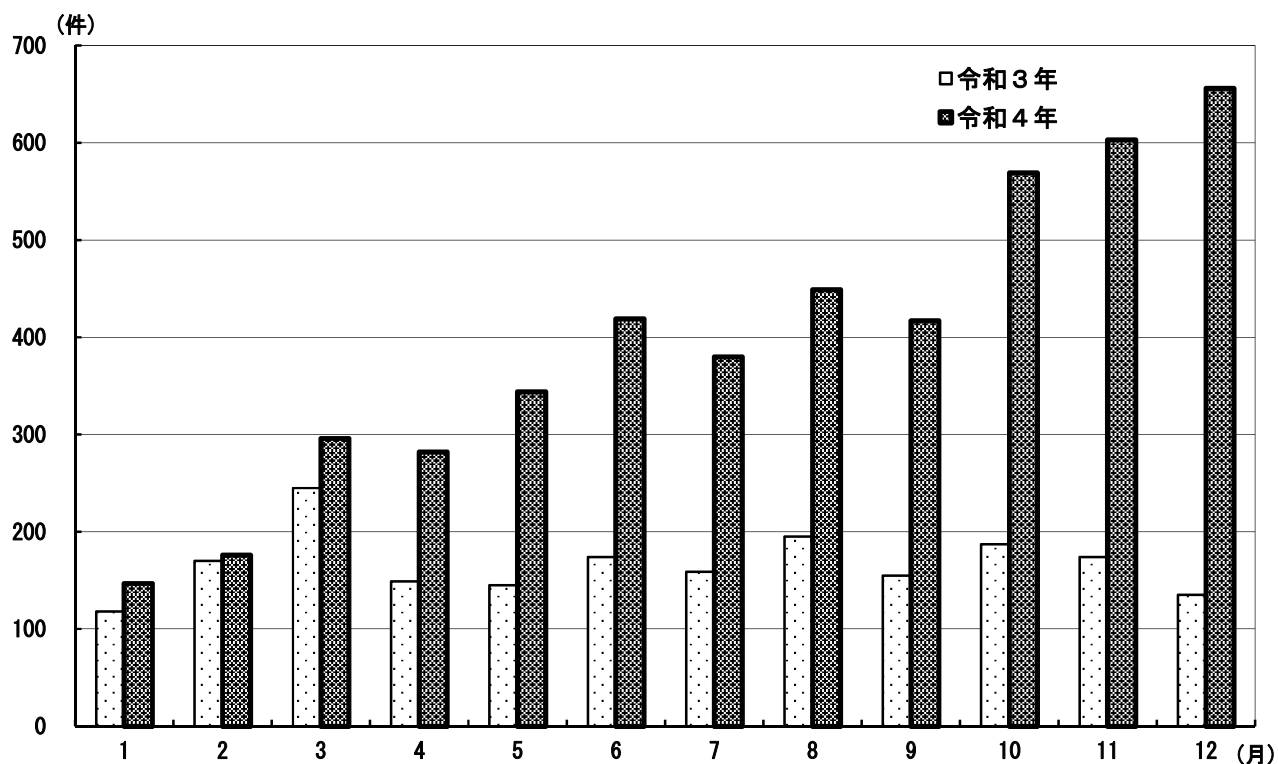
⑤ 都道府県別発行件数

都道府県名	一般旅券発行件数			人口（人） （令和2年国勢調査）	人口1万人当たり発行数	
		順位	対前年比（%）			順位
北海道	27,026	10	249.3	5,224,614	51.7	26
青森県	3,376	41	222.3	1,237,984	27.3	46
岩手県	3,659	40	241.5	1,210,534	30.2	45
宮城県	11,763	19	232.8	2,301,996	51.1	27
秋田県	2,516	45	243.3	959,502	26.2	47
山形県	3,367	42	237.6	1,068,027	31.5	43
福島県	6,825	26	238.3	1,833,152	37.2	41
茨城県	20,145	12	246.0	2,867,009	70.3	14
栃木県	12,328	16	249.1	1,933,146	63.8	16
群馬県	10,870	22	234.9	1,939,110	56.1	22
埼玉県	70,070	6	241.4	7,344,765	95.4	8
千葉県	72,562	5	232.2	6,284,480	115.5	3
東京都	309,458	1	227.6	14,047,594	220.3	1
神奈川県	139,855	2	229.6	9,237,337	151.4	2
新潟県	8,233	25	260.0	2,201,272	37.4	40
富山県	5,241	34	244.7	1,034,814	50.6	28
石川県	6,397	28	264.3	1,132,526	56.5	21
福井県	4,030	38	293.1	766,863	52.6	25
山梨県	5,542	32	291.2	809,974	68.4	15
長野県	12,167	18	236.1	2,048,011	59.4	20
岐阜県	12,312	17	267.5	1,978,742	62.2	18
静岡県	26,450	11	230.0	3,633,202	72.8	13
愛知県	74,322	4	236.3	7,542,415	98.5	7
三重県	10,979	21	230.3	1,770,254	62.0	19
滋賀県	12,344	15	254.0	1,413,610	87.3	11
京都府	28,570	9	244.1	2,578,087	110.8	5
大阪府	100,106	3	246.9	8,837,685	113.3	4
兵庫県	55,809	7	244.7	5,465,002	102.1	6
奈良県	11,696	20	250.4	1,324,473	88.3	10
和歌山県	4,601	36	271.9	922,584	49.9	29
鳥取県	2,059	47	220.2	553,407	37.2	41
島根県	2,106	46	246.6	671,126	31.4	44
岡山県	10,059	23	252.5	1,888,432	53.3	24
広島県	17,722	13	221.5	2,799,702	63.3	17
山口県	6,543	27	241.6	1,342,059	48.8	32
徳島県	3,083	43	247.4	719,559	42.8	35
香川県	4,655	35	232.8	950,244	49.0	31
愛媛県	5,564	31	232.8	1,334,841	41.7	36
高知県	2,807	44	230.3	691,527	40.6	37
福岡県	43,093	8	265.2	5,135,214	83.9	12
佐賀県	4,016	39	302.4	811,442	49.5	30
長崎県	6,388	29	246.8	1,312,317	48.7	33
熊本県	9,305	24	236.0	1,738,301	53.5	23
大分県	5,280	33	264.3	1,123,852	47.0	34
宮崎県	4,117	37	238.8	1,069,576	38.5	38
鹿児島県	6,074	30	251.2	1,588,256	38.2	39
沖縄県	13,202	14	205.9	1,467,480	90.0	9
計	1,218,692		237.1	126,146,099	96.6	

(3) 申請状況

① 年次別・月別申請件数

年	月	1月	2月	3月	4月	5月	6月	7月	8月	9月	10月	11月	12月	年計
	平成30年	月計	2,033	1,869	2,137	1,733	1,881	1,954	2,079	2,631	1,767	1,920	1,705	
	累計	2,033	3,902	6,039	7,772	9,653	11,607	13,686	16,317	18,084	20,004	21,709	23,579	23,579
平成31年	月計	2,193	2,290	2,403	1,896	2,029	2,123	2,270	2,170	1,794	1,647	1,737	1,862	
令和元年	累計	2,193	4,483	6,886	8,782	10,811	12,934	15,204	17,374	19,168	20,815	22,552	24,414	24,414
令和2年	月計	2,181	1,353	838	194	185	218	195	199	147	200	136	139	
	累計	2,181	3,534	4,372	4,566	4,751	4,969	5,164	5,363	5,510	5,710	5,846	5,985	5,985
令和3年	月計	118	170	245	149	145	174	159	195	155	187	174	135	
	累計	118	288	533	682	827	1,001	1,160	1,355	1,510	1,697	1,871	2,006	2,006
令和4年	月計	147	176	296	282	344	419	380	449	417	569	603	656	
	前年比	124.6%	103.5%	120.8%	189.3%	237.2%	240.8%	239.0%	230.3%	269.0%	304.3%	346.6%	485.9%	
	累計	147	323	619	901	1,245	1,664	2,044	2,493	2,910	3,479	4,082	4,738	4,738



② 種類別・月別申請件数

種類		月												計
		1月	2月	3月	4月	5月	6月	7月	8月	9月	10月	11月	12月	
10年旅券		103	131	193	203	236	287	264	304	305	404	401	436	3,267
5年旅券	12歳以上	32	32	78	44	68	79	71	98	76	107	138	168	991
	12歳未満	8	11	16	28	30	39	40	31	27	42	51	38	361
記載事項変更		3	2	6	5	10	10	5	15	7	15	13	11	102
渡航先限定旅券							2							2
査証欄増補		1		3	2		2		1	2	1		3	15
渡航先追加														
合計		147	176	296	282	344	419	380	449	417	569	603	656	4,738

③ 窓口別・月別申請件数

窓口		月												計
		1月	2月	3月	4月	5月	6月	7月	8月	9月	10月	11月	12月	
パスポートセンター		110	151	233	216	289	310	312	374	333	467	504	547	3,846
東讃県民センター		5	7	15	4	9	14	7	17	5	20	16	14	133
小豆県民センター		2	3	2	4	6	3	4	6	4	15	14	8	71
中讃県民センター		16	6	31	38	16	56	32	27	37	38	45	61	403
西讃県民センター		14	9	15	20	24	36	25	25	38	29	24	26	285
合計		147	176	296	282	344	419	380	449	417	569	603	656	4,738

④ 日曜申請件数・申請率

件数		月												計	1日当たり平均申請件数
		1月	2月	3月	4月	5月	6月	7月	8月	9月	10月	11月	12月		
日曜申請件数		16	30	29	36	43	49	91	30	73	126	107	103	733	18.3
平日申請件数		94	121	204	180	246	261	221	344	260	341	397	444	3,113	12.9
合計		110	151	233	216	289	310	312	374	333	467	504	547	3,846	13.6
日曜申請率(%)		14.5%	19.9%	12.4%	16.7%	14.9%	15.8%	29.2%	8.0%	21.9%	27.0%	21.2%	18.8%	19.1%	

※パスポートセンターのみ

⑤ 市町別申請件数

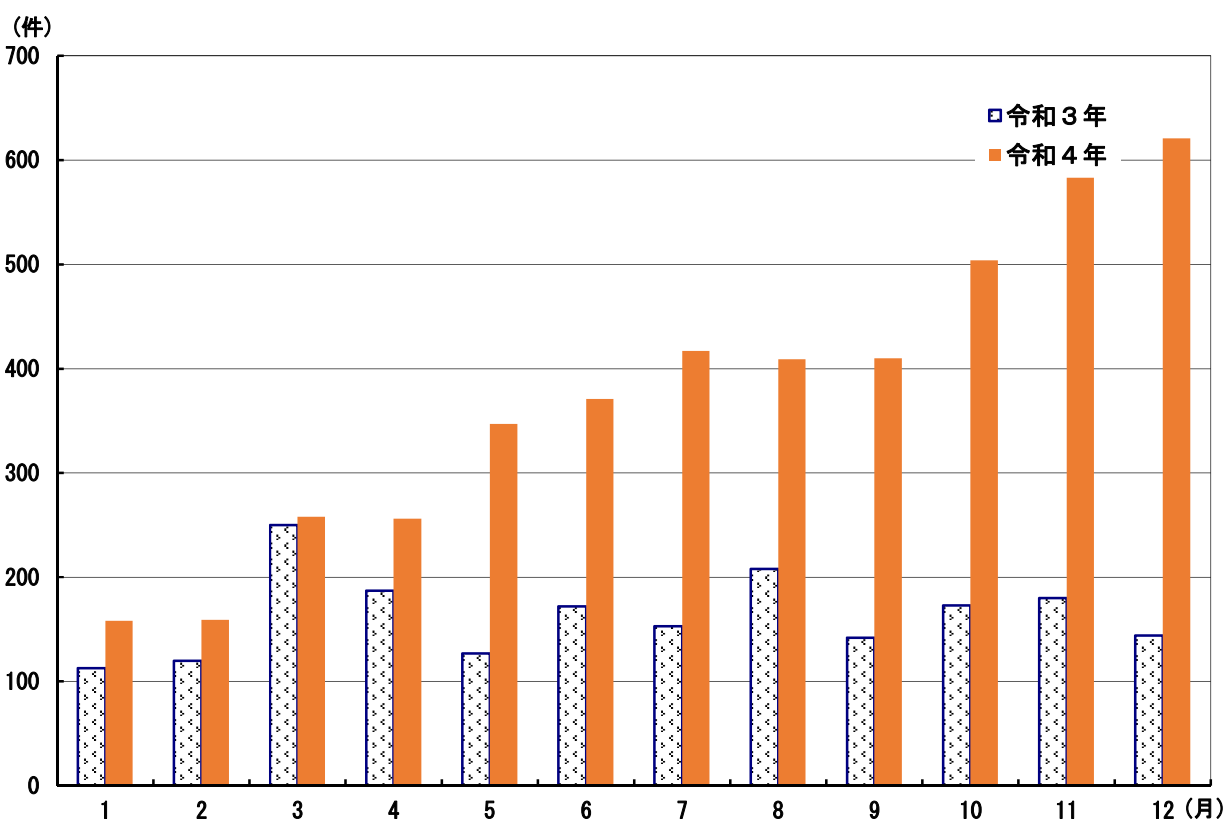
市町名	新規申請	紛焼失届出	合計	構成比(%)	備 考
高松市	2,363	24	2,387	50.0	
丸亀市	514	4	518	10.8	
坂出市	231	1	232	4.9	
善通寺市	118	0	118	2.5	
観音寺市	243	0	243	5.1	
さぬき市	189	0	189	4.0	
東かがわ市	129	2	131	2.7	
三豊市	235	0	235	4.9	
市計	4,022	31	4,053	84.9	
土庄町	52	0	52	1.1	
小豆島町	41	0	41	0.9	
三木町	105	1	106	2.2	
直島町	22	0	22	0.5	
宇多津町	113	4	117	2.5	
綾川町	77	0	77	1.6	
琴平町	32	0	32	0.7	
多度津町	93	1	94	2.0	
まんのう町	56	0	56	1.2	
町計	591	6	597	12.5	
その他	125	0	125	2.6	
合計	4,738	37	4,775	100.0	

・「その他」とは、居所申請（県外に住民登録をしているが、香川県で居住している方の申請）である。

(4) 交付状況

① 年次別・月別交付件数

年	月	1月	2月	3月	4月	5月	6月	7月	8月	9月	10月	11月	12月	年計
	平成30年	月計	1,822	1,884	2,097	1,930	1,695	1,971	2,044	2,493	2,008	1,862	1,637	
	累計	1,822	3,706	5,803	7,733	9,428	11,399	13,443	15,936	17,944	19,806	21,443	23,281	
平成31年 令和元年	月計	2,077	2,158	2,616	1,964	1,919	2,093	2,214	2,245	1,837	1,678	1,681	1,924	24,406
	累計	2,077	4,235	6,851	8,815	10,734	12,827	15,041	17,286	19,123	20,801	22,482	24,406	
令和2年	月計	2,037	1,532	1,095	326	213	261	208	258	143	178	165	156	6,572
	累計	2,037	3,569	4,664	4,990	5,203	5,464	5,672	5,930	6,073	6,251	6,416	6,572	
令和3年	月計	113	120	250	187	127	172	153	208	142	173	180	144	1,969
	累計	113	233	483	670	797	969	1,122	1,330	1,472	1,645	1,825	1,969	
令和4年	月計	158	159	258	256	347	371	417	409	410	504	583	621	4,493
	前年比	139.8%	132.5%	103.2%	136.9%	273.2%	215.7%	272.5%	196.6%	288.7%	291.3%	323.9%	431.3%	
	累計	158	317	575	831	1,178	1,549	1,966	2,375	2,785	3,289	3,872	4,493	



② 種類別・月別交付件数

種類		月												計
		1月	2月	3月	4月	5月	6月	7月	8月	9月	10月	11月	12月	
10年旅券		116	113	175	177	244	254	294	276	294	353	400	434	3,130
5年旅券	12歳以上	30	33	63	47	65	71	76	93	82	101	120	131	912
	12歳未満	9	11	12	26	31	34	38	32	20	37	51	42	343
記載事項変更		2	2	7	3	7	10	7	8	11	13	11	11	92
渡航先限定								1						1
査証欄増補		1		1	3		2	1		3		1	3	15
渡航先追加														
合 計		158	159	258	256	347	371	417	409	410	504	583	621	4,493

③ 窓口別・月別交付件数

窓口		月												計
		1月	2月	3月	4月	5月	6月	7月	8月	9月	10月	11月	12月	
パスポートセンター		114	118	199	188	263	263	322	290	303	384	450	473	3,367
東讃県民センター		3	8	16	12	9	16	8	26	17	19	23	21	178
小豆県民センター		1	3	2	2	5	6	4	5	8	6	19	17	78
中讃県民センター		25	17	30	37	36	55	49	57	45	50	70	76	547
西讃県民センター		15	13	11	17	34	31	34	31	37	45	21	34	323
合 計		158	159	258	256	347	371	417	409	410	504	583	621	4,493

④ 日曜交付件数・交付率

件数		月												計
		1月	2月	3月	4月	5月	6月	7月	8月	9月	10月	11月	12月	
日曜交付件数		23	18	33	47	51	51	92	39	48	109	105	107	723
平日交付件数		91	100	166	141	212	212	230	251	255	275	345	366	2,644
合 計		114	118	199	188	263	263	322	290	303	384	450	473	3,367
日曜交付率 (%)		20.2%	15.3%	16.6%	25.0%	19.4%	19.4%	28.6%	13.4%	15.8%	28.4%	23.3%	22.6%	21.5%

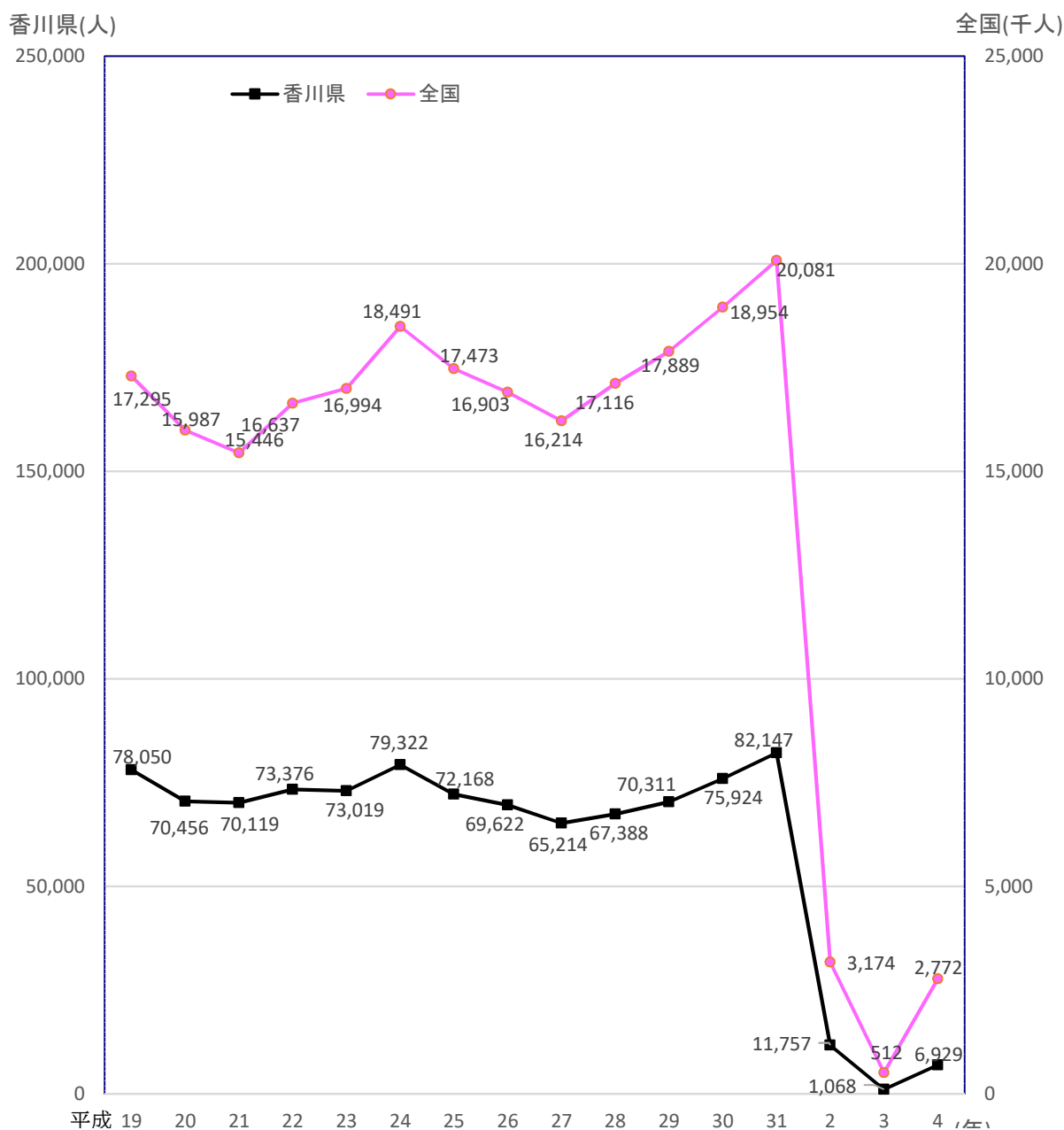
※パスポートセンターのみ

(5) 出国状況

出国者数の推移（平成19年～令和4年）

（法務省「出入国管理統計年報」による）

項目	年	平成19年	平成20年	平成21年	平成22年	平成23年	平成24年	平成25年	平成26年
人数（香川県）		78,050	70,456	70,119	73,376	73,019	79,322	72,168	69,622
対前年比		95.6%	90.3%	99.5%	104.6%	99.5%	108.6%	91.0%	96.5%
項目	年	平成27年	平成28年	平成29年	平成30年	平成31年 令和元年	令和2年	令和3年	令和4年
人数（香川県）		65,214	67,388	70,311	75,924	82,147	11,757	1,068	6,929
対前年比		93.7%	103.3%	104.3%	108.0%	108.2%	14.3%	9.1%	648.8%



3 参考

(1) 一般旅券発給申請の種類

① 一般旅券新規発給申請

- ・初めて旅券を申請する場合
- ・過去に旅券を取得したことがあるが、有効期間が満了しており、新たに申請する場合
- ・過去に旅券を取得して、その有効期間が1年未満となっており、その旅券を返納（残りの期間を放棄）し、新たに申請する場合（切替新規申請）
- ・査証欄に余白がなくなり、その旅券を返納（残りの期間を放棄）し、新たに申請する場合
- ・旅券の記載事項（氏名、本籍地の都道府県名）に変更を生じ、その旅券を返納（残りの期間を放棄）し、新たに申請する場合（訂正新規申請）
- ・残りの有効期間が1年以上の旅券を所持しているが、海外の赴任等での査証取得のため残存有効期間以上の有効期間の旅券が必要となり、その旅券を返納（残りの期間を放棄）し、新たに申請する場合
- ・記載事項に変更を生じ、返納旅券と残存有効期間が同一の旅券を申請する場合（残存有効期間同一申請）（令和5年3月26日までは記載事項変更申請）
- ・査証欄に余白がなくなり、返納旅券と残存有効期間が同一の旅券を申請する場合（残存有効期間同一申請）（令和5年3月27日から）

② 一般旅券増補申請（令和5年3月26日まで）

- ・査証欄がいっぱいになり、査証欄を増やす場合（1冊につき1回限り可能）

③ 一般旅券渡航先追加申請

- ・渡航先が限定されている場合に、新たな渡航先を追加する場合

(2) 一般旅券申請種類別手数料

申請区分		県証紙	収入印紙	計	
一般旅券新規発給申請	10年	2,000円	14,000円	16,000円	
	5年		12歳以上	9,000円	11,000円
			12歳未満	4,000円	6,000円
	残存有効期間同一		4,000円	6,000円	
	限定		4,000円	6,000円	
過去5年以内に未交付失効がある場合(※)の一般旅券新規発給申請	10年	4,000円	18,000円	22,000円	
	5年		12歳以上	13,000円	17,000円
			12歳未満	8,000円	12,000円
	残存有効期間同一		8,000円	12,000円	
	限定		8,000円	12,000円	
一般旅券渡航先追加申請		300円	1,300円	1,600円	
一般旅券増補申請（令和5年3月26日まで）		500円	2,000円	2,500円	

※ 過去5年以内に未交付失効がある場合：令和5年3月27日以降に旅券の発給を申請し、受け取り期限までに旅券を受け取らず、その旅券が失効し、失効した日から5年以内に再度旅券の発給を申請する場合

(3) 旅券関係年表

昭和25年	県、渉外課で外国旅券事務を所管。
昭和26年11月28日	旅券法が制定(昭和26年12月1日施行)される。
昭和27年	海外移住が再開される。
昭和28年	県、地方課で海外渡航事務を所管。
昭和35年	県、農地拓殖課で海外渡航事務を所管。
昭和38年4月	業務渡航が自由化される。
昭和39年4月	観光渡航が自由化される。
昭和41年1月	渡航回数の制限が撤廃される。
昭和45年9月28日	旅券事務委任に関する政令が制定(昭和45年12月1日施行)される。
昭和45年12月1日	数次往復用旅券(5年間有効)の発給が開始される。(法改正)
昭和46年4月	県、広報文書課で渡航事務を所管。
昭和47年5月15日	沖縄返還
昭和50年3月	身元確認事務が強化される。(規則改正)
昭和50年4月1日	申請事務(代理)の厳格化及び旅券の変造防止対策(写真面への保護シート貼付)が強化される。
昭和50年4月	県、県民生活課で旅券事務を所管。
昭和52年12月	ハイジャック防止のため旅券発給制度が強化される。(葉書による身元確認の強化)
昭和53年3月	外貨持出し制限が完全に撤廃され、日本円の持出し制限が300万円までとなる。
昭和53年5月	旅券発給手数料が改正される。(法改正) 一回旅券 3,000円→4,000円 数次旅券 6,000円→8,000円
昭和53年8月	旅券冊子が改正される。 表紙 紺色→赤色 頁数 36頁→40頁
昭和55年11月	日本円の持ちだし制限が500万円までとなる
昭和57年4月	渡航費用証明が一元化される。(規則改正)
昭和57年7月	代理申請の範囲が拡大される。(法改正) 身元確認書類が拡大される。(規則改正)
昭和58年5月	国家公務員の「渡航承認書」が廃止される。 旅券冊子が改正される。(頁数40頁→24頁)
昭和60年12月	渡航費用の支払能力立証書類の簡易化として、「誓約書」が追加される。
昭和61年6月	旅券冊子の署名欄が一個所となる。
昭和62年4月	代理申請の範囲が拡大(旅行業者)される。
昭和62年10月	本人確認書類の提示等の省略が拡大される。
平成元年6月	旅券発給手数料の分納制が開始される。(法改正) 一回旅券 収入印紙4,000円→収入印紙3,200円 県証紙800円 数次旅券 収入印紙8,000円→収入印紙6,500円 県証紙1,500円

○一般旅券発給申請書の様式が10年用と5年用の2種類になる。

法定代理人が未成年者の代理申請をする場合、申請者出頭免除申出書が不要となる。

平成8年4月	県、組織改正により県民生活課パスポート室で旅券事務を所管。
平成10年2月20日	「旅券の日」制定(「海外旅券規則」制定120周年)
平成10年4月1日	一般旅券発給申請書提出部数が2通から1通となる。(施行規則改正) 申請書等の押印が原則的に廃止となる。
平成10年11月2日	居所申請の取扱基準が全国統一となる。
平成11年4月1日	一般旅券の新規発給処理期間を1日短縮する。(6日→5日)
平成11年5月1日	在外選挙権の登録が開始される。
平成11年11月	旅券冊子が改正される。(ステルス印刷・パールインク・マイクロ文字の導入・きり模様の追加・桜の花びら拡大)
平成12年4月1日	地方分権一括法の施行により、 機関委任事務から法定受託事務へ移行される。 (法改正) 手数料について香川県使用料、手数料条例に追加、施行。
平成12年4月1日	旅券面氏名のOHによる長音表記が認められる。
平成12年6月5日	窓口時間の終了時刻を17時にする。
平成12年7月26日	延長交付を開始する。(毎週水曜日19時まで)
平成13年4月	県庁の窓口開始時間を8時45分にする。
平成13年9月	申請書類を全市町に配置。
平成13年9月11日	米国同時多発テロ、その後申請件数が激減。
平成14年4月	県、組織改正により、国際課パスポート室で旅券事務を所管。 出張窓口を三豊、小豆の2ヶ所から、東讃、小豆、中讃、西讃の各県民センターの4ヶ所に拡大。(申請一週1回、交付一毎日)
平成14年10月	出張窓口でも訂正・増補申請受付開始。
平成15年3月	イラク戦争開始。(3/20～) 重症急性呼吸器症候群(SARS)の世界的大流行により、旅券発行数が激減する。
平成15年4月	延長申請を開始する。(毎週水曜日19時まで) 住基ネット(住民基本台帳システムネットワーク)の利用を開始する。
平成16年4月	県、組織改正により、パスポートセンターで 旅券事務を所管。 県庁から、高松シンボルタワーに移転。日曜日の交付業務を開始する。 月～金曜日 9時～18時(毎週水曜日は19時まで) 日(交付のみ) 9時～17時 窓口業務等を民間委託。
平成17年6月26日	米国、非MRP所持者に対する査証免除措置停止の完全実施。
平成17年10月11日	オンライン申請を開始する。
平成17年12月10日	一般旅券発給申請書の様式が改正される。(法改正：刑罰等関係欄の追加)
平成18年3月20日	IC旅券申請の受付を開始 するとともに、紛失又は焼失した旅券の失効制度の導入及び旅券の再発給制度の廃止を行う。(法改正) ○旅券申請用写真を国際民間航空機関(ICAO)の定める国際標準に準拠し規格変更。

	○手数料の改正
	10年旅券 16,000円(収入印紙14,000円、県証紙2,000円)
	5年旅券(12歳以上) 11,000円(収入印紙 9,000円、県証紙2,000円)
	5年旅券(12歳未満) 6,000円(収入印紙 4,000円、県証紙2,000円)
平成18年9月30日	オンライン申請を停止する。(外務省のシステム運用停止のため)
平成19年6月1日	戸籍に記載がない者からの旅券発給申請に係る改正省令が施行される。
平成21年1月12日	米国の入国制度が変更され、渡米前にESTA(電子渡航認証システム)の申請が必要となる。
平成21年3月1日	旅券申請時における郵便はがき提出の廃止。
平成22年9月8日	ESTAが申請時に有料(14アメリカドル)となる。
平成23年3月11日	東北地方太平洋沖地震発生。
平成23年6月8日	「東日本大震災の被災者に係る一般旅券の発給の特例に関する法律」施行。
	国と同様に県においても、該当者からの申請について、一般旅券申請手数料を全額減免する。
平成26年3月	一般旅券の種別に、記載事項変更旅券が加えられ、記載事項の訂正制度が廃止される。(法改正)
	○手数料
	記載事項変更旅券 6,000円(収入印紙4,000円、県証紙2,000円)
平成28年	海外渡航文書発給事務開始から150周年
平成28年1月4日	国外におけるダウンロード申請書の運用が開始される。(規則改正)
平成28年3月15日	カナダの入国制度が変更され、渡航前にeTA(電子渡航認証システム)の申請が必要となる。(7カナダドル)
平成28年6月1日	国内における公用旅券のダウンロード申請書の運用が開始される。(規則改正)
平成30年10月1日	国内における一般旅券のダウンロード申請書の運用が開始される。
平成31年4月1日	パスポートセンターにおいて日曜日(第3土曜日の翌日を除く)の申請受付業務を開始する。 パスポートセンターの窓口延長曜日変更(水曜日→金曜日) 中讃県民センターの申請受付曜日変更(金曜日→水曜日)
令和2年	世界中で新型コロナウイルス感染症が蔓延し、海外渡航者が大幅に減少したことにより、旅券発行数が激減する。
令和2年2月4日	2020年旅券の申請受付開始 (査証頁に葛飾北斎の「富嶽三十六景」の作品を採用)
令和2年12月28日	旅券発給申請書様式が改正される。(一部署名廃止、別名併記制度変更に伴う改訂)(規則改正)
令和4年4月1日	有効期間10年の旅券の発給等を申請できる年齢が20歳以上から18歳以上に引き下げられる。(民法の改正により、令和4年4月1日に成年年齢が引き下げられることに伴い、旅券法の一部改正についても同日に施行) (成年年齢の引下げに伴い、旅券の発給等の申請に当たり親権者の同意が不要となる年齢も20歳以上から18歳以上に引き下げ)

令和5年3月27日 旅券の発給申請手続が一部オンライン化されるとともに、一般旅券の種別に、残存有効期間同一旅券が加えられ、査証欄の増補制度が廃止される。また、旅券の未交付失効から5年以内に再度旅券の発給を申請する場合の手数料が新設されること等に伴い、旅券発給申請書様式が変更される。(法令等改正)

○電子申請の開始

国内ではマイナポータルを通じて、国外では在留届オンライン（ORRネット）への登録を前提とした在留邦人用旅券申請スマホアプリを通じて電子申請が可能となる。

○査証欄の増補制度の廃止

旅券の査証欄に余白がなくなったときは、有効期間が元の旅券の残存有効期間と同じ旅券（残存有効期間同一旅券）の発給を受けることができるようになる。（従来の「記載事項変更旅券」についても「残存有効期間同一旅券」となる。）

○手数料の改正

令和5年3月27日以降に旅券の発給を申請し、受け取り期限までに旅券を受け取らず、その旅券が失効し、失効した日から5年以内に再度旅券の発給を申請する場合、下記の手数料となる。

10年旅券 22,000円(収入印紙18,000円、県証紙4,000円)

5年旅券(12歳以上) 17,000円(収入印紙13,000円、県証紙4,000円)

5年旅券(12歳未満) 12,000円(収入印紙 8,000円、県証紙4,000円)

○その他

大規模な災害に際して旅券発給手数料の減免が可能となる。

戸籍の確認が必要な場合、戸籍謄本ないし戸籍抄本のいずれか1つの提出が必要だったが、令和5年3月27日以降は戸籍謄本のみになる。

電子申請の場合のクレジットカードによる手数料のオンラインでの支払いが順次可能となる。

香川県における旅券発給の状況

令和5年5月発行

発行者 香川県パスポートセンター
〒760-0019
香川県高松市サンポート2番1号
高松シンボルタワー タワー棟2階
TEL 087-825-5111
FAX 087-825-5115
e-mail kokusai@pref.kagawa.lg.jp
<https://www.pref.kagawa.lg.jp/kokusai/passport/kfvn.html>