

令和5年度

指定特定相談支援・障害児相談支援事業者・

指定一般相談支援事業者

集団指導資料

香川県・高松市・丸亀市・坂出市・善通寺市・観音寺市・さぬき市・東かがわ市・

三豊市・土庄町・小豆島町・三木町・直島町・宇多津町・綾川町・琴平町・

多度津町・まんのう町

令和5年度
指定一般相談支援事業者
集団指導資料

香川県・高松市・丸亀市・坂出市・善通寺市・観音寺市・さぬき市・東かがわ市・
三豊市・土庄町・小豆島町・三木町・直島町・宇多津町・綾川町・琴平町・
多度津町・まんのう町

基幹相談支援センターについて 地域生活支援拠点等整備について

障害者の日常生活及び社会生活を総合的に支援するための法律等の一部を改正する法律（令和4年法律第104号）の概要

（令和4年12月10日成立、同月16日公布）

改正の趣旨

障害者等の地域生活や就労の支援の強化等により、障害者等の希望する生活を実現するため、①障害者等の地域生活の支援体制の充実、②障害者の多様な就労ニーズに対する支援及び障害者雇用の質の向上の推進、③精神障害者の希望やニーズに応じた支援体制の整備、④難病患者及び小児慢性特定疾病児童等に対する適切な医療の充実及び療養生活支援の強化、⑤障害福祉サービス等、指定難病及び小児慢性特定疾病についてのデータベースに関する規定の整備等の措置を講ずる。

改正の概要

1. 障害者等の地域生活の支援体制の充実【障害者総合支援法、精神保健福祉法】

- ① 共同生活援助（グループホーム）の支援内容として、一人暮らし等を希望する者に対する支援や退居後の相談等が含まれることを、法律上明確化する。
- ② 障害者が安心して地域生活を送れるよう、地域の相談支援の中核的役割を担う基幹相談支援センター及び緊急時の対応や施設等からの地域移行の推進を担う地域生活支援拠点等の整備を市町村の努力義務とする。
- ③ 都道府県及び市町村が実施する精神保健に関する相談支援について、精神障害者のほか精神保健に課題を抱える者も対象にできるようにするとともに、これらの者の心身の状態に応じた適切な支援の包括的な確保を旨とすることを明確化する。

2. 障害者の多様な就労ニーズに対する支援及び障害者雇用の質の向上の推進【障害者総合支援法、障害者雇用促進法】

- ① 就労アセスメント（就労系サービスの利用意向がある障害者との協同による、就労ニーズの把握や能力・適性の評価及び就労開始後の配慮事項等の整理）の手法を活用した「就労選択支援」を創設するとともに、ハローワークはこの支援を受けた者に対して、そのアセスメント結果を参考に職業指導等を実施する。
- ② 雇用義務の対象外である週所定労働時間10時間以上20時間未満の重度身体障害者、重度知的障害者及び精神障害者に対し、就労機会の拡大のため、実雇用率において算定できるようにする。
- ③ 障害者の雇用者数で評価する障害者雇用調整金等における支給方法を見直し、企業が実施する職場定着等の取組に対する助成措置を強化する。

3. 精神障害者の希望やニーズに応じた支援体制の整備【精神保健福祉法】

- ① 家族等が同意・不同意の意思表示を行わない場合にも、市町村長の同意により医療保護入院を行うことを可能とする等、適切に医療を提供できるようにするほか、医療保護入院の入院期間を定め、入院中の医療保護入院者について、一定期間ごとに入院の要件の確認を行う。
- ② 市町村長同意による医療保護入院者を中心に、本人の希望のもと、入院者の体験や気持ちを丁寧に聴くとともに、必要な情報提供を行う「入院者訪問支援事業」を創設する。また、医療保護入院者等に対して行う告知の内容に、入院措置を採る理由を追加する。
- ③ 虐待防止のための取組を推進するため、精神科病院において、従事者等への研修、普及啓発等を行うこととする。また、従事者による虐待を発見した場合に都道府県等に通報する仕組みを整備する。

4. 難病患者及び小児慢性特定疾病児童等に対する適切な医療の充実及び療養生活支援の強化【難病法、児童福祉法】

- ① 難病患者及び小児慢性特定疾病児童等に対する医療費助成について、助成開始の時期を申請日から重症化したと診断された日に前倒しする。
- ② 各種療養生活支援の円滑な利用及びデータ登録の促進を図るため、「登録者証」の発行を行うほか、難病相談支援センターと福祉・就労に関する支援を行う者の連携を推進するなど、難病患者の療養生活支援や小児慢性特定疾病児童等自立支援事業を強化する。

5. 障害福祉サービス等、指定難病及び小児慢性特定疾病についてのデータベース（DB）に関する規定の整備【障害者総合支援法、児童福祉法、難病法】

障害DB、難病DB及び小慢DBについて、障害福祉サービス等や難病患者等の療養生活の質の向上に資するため、第三者提供の仕組み等の規定を整備する。

6. その他【障害者総合支援法、児童福祉法】

- ① 市町村障害福祉計画に整合した障害福祉サービス事業者の指定を行うため、都道府県知事が行う事業者指定の際に市町村長が意見を申し出る仕組みを創設する。
- ② 地方分権提案への対応として居住地特例対象施設に介護保険施設を追加する。

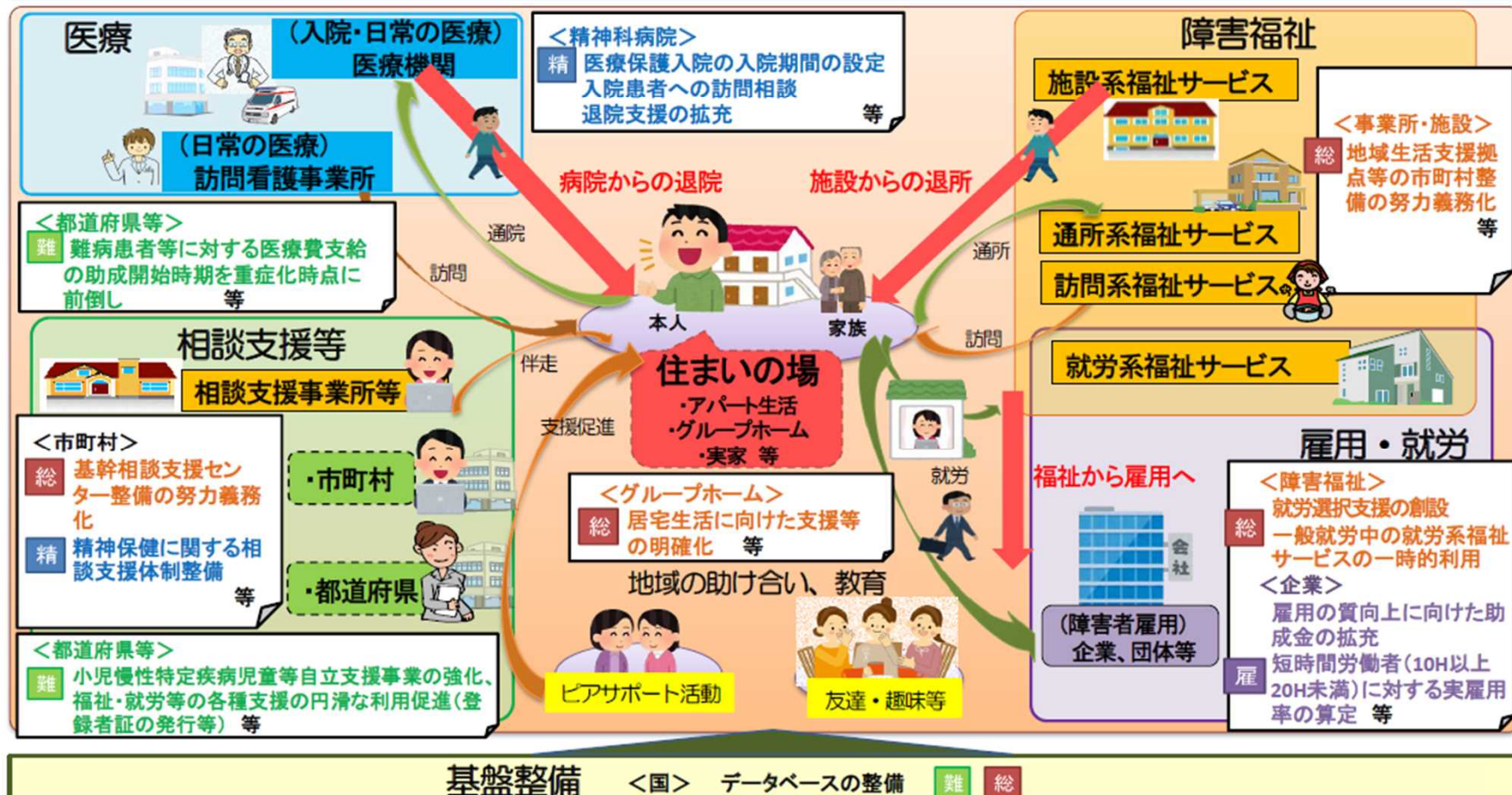
このほか、障害者総合支援法の平成30年改正の際に手当する必要があった同法附則第18条第2項の規定等について所要の規定の整備を行う。

施行期日

令和6年4月1日（ただし、2①及び5の一部は公布後3年以内の政令で定める日、3②の一部、5の一部及び6②は令和5年4月1日、4①及び②の一部は令和5年10月1日）

障害者や難病患者等が安心して暮らし続けることができる地域共生社会(イメージ)

- 障害者や難病患者等が地域や職場で生きがい・役割を持ち、医療、福祉、雇用等の各分野の支援を受けながら、その人らしく安心して暮らすことができる体制の構築を目指す。このため、本人の希望に応じて、
- ・施設や病院からの地域移行、その人らしい居宅生活に向けた支援の充実 (障害者総合支援法関係、精神保健福祉法関係、難病法・児童福祉法関係) 総 精 難
 - ・福祉や雇用が連携した支援、障害者雇用の質の向上 (障害者総合支援法関係、障害者雇用促進法関係) 総 雇
 - ・調査・研究の強化やサービス等の質の確保・向上のためのデータベースの整備 (難病法・児童福祉法関係、障害者総合支援法関係) 難 総
- 等を推進する。



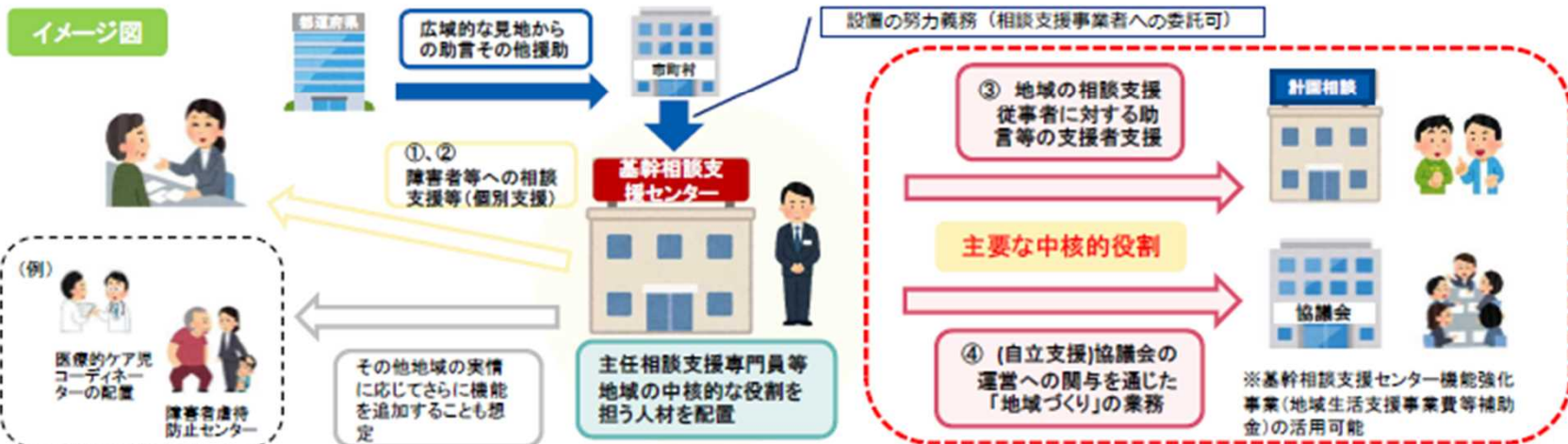
令和4年障害者総合支援法改正を踏まえた今後の基幹相談支援センターの全体像

基幹相談支援センターの事業・業務等 (障害者総合支援法第77条の2)

※令和6年4月1日施行

- 市町村は、基幹相談支援センターを設置するよう努めるものとする。(法第77条の2第2項) **新**
(一般相談支援事業、特定相談支援事業を行うものに対し、業務の実施を委託することができる(同条第3項))
 - **地域における相談支援の中核的な役割を担う機関**として、次に掲げる事業及び業務を**総合的に行うこと**を目的とする施設。(法第77条の2第1項) ※施設は必ずしも建造物を意味するものではなく、業務を行うための場所のこと。
 - ① 障害者相談支援事業(77条1項3号)・成年後見制度利用支援事業(77条1項4号)
 - ② 他法において市町村が行うとされる障害者等への相談支援の業務
(身体障害者福祉法9条5項2号及び3号、知的障害者福祉法9条5項2号及び3号、精神保健福祉法49条1項に規定する業務)
 - 新** ③ **地域の相談支援従事者に対する助言等の支援者支援**
(地域における相談支援・障害児相談支援に従事する者に対し、一般相談支援事業・特定相談支援事業・障害児相談支援事業に関する運営について、相談に応じ、必要な助言、指導その他の援助を行う業務)
 - 新** ④ **(自立支援)協議会の運営への関与を通じた「地域づくり」の業務**
(法第89条の3第1項に規定する関係機関等の連携の緊密化を促進する業務)
- ※ **都道府県**は、市町村に対し、基幹相談支援センターの設置の促進及び適切な運営の確保のため、**広域的な見地からの助言子の他援助を行うよう努めるもの**とされている。(法第77条の2第7項) **新**

③④が主要な
「中核的な役割」



地域生活支援拠点等の整備について

障害者の重度化・高齢化や親亡き後を見据え、緊急時の対応や施設や病院等からの地域移行の推進を担う地域生活支援拠点等については、令和6年度から障害者総合支援法に位置付けられるとともに、その整備に関する市町村の努力義務が設けられた。

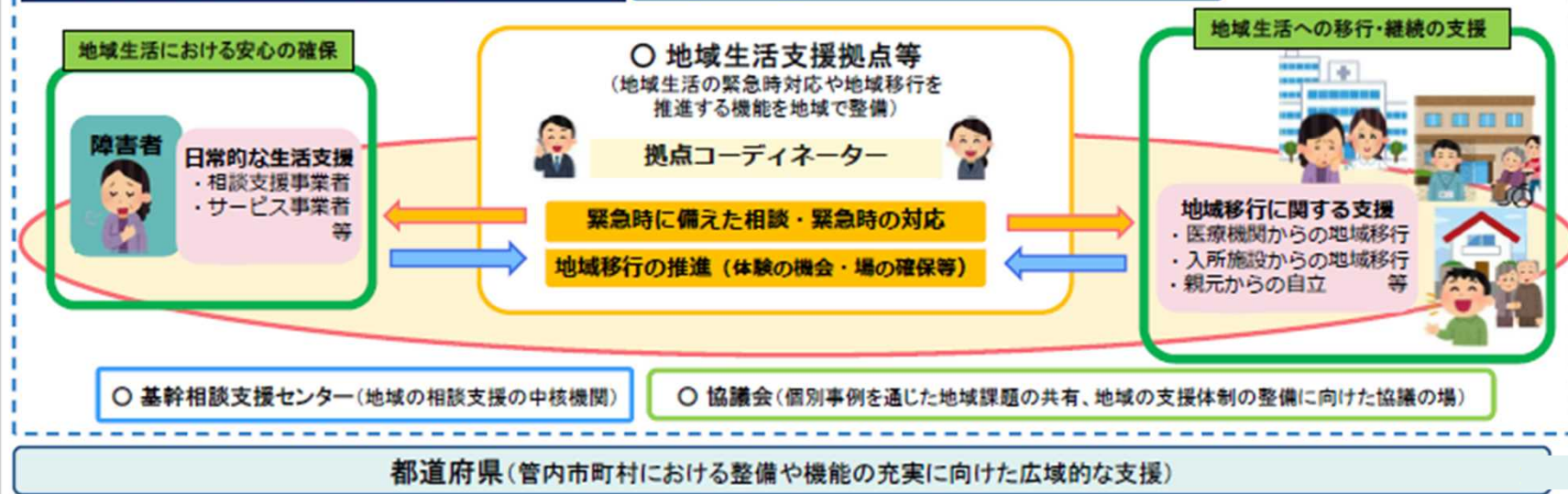
【地域生活支援拠点等が担うべき機能（改正後の障害者総合支援法第77条第3項）】

- ① 居宅で生活する障害者等の、障害の特性に起因して生じる緊急の事態における対処や緊急の事態に備えるための相談に応じること、支援体制の確保のための連携や調整。緊急時における宿泊場所の一時的な提供等の受入体制の確保
- ② 入所施設や病院、親元からの地域移行に向けた、一人暮らしやグループホーム等の体験利用の機会の提供や、その為の相談や情報提供、関係機関との連携・調整等
- ③ 障害者の地域生活を支える専門的人材の確保・育成等

- 市町村は、特に、既存のサービス・体制のみでは対応が難しく、市町村が中心となって有機的な連携体制の構築も含め対応が必要となる、地域における生活への移行及び継続を希望する障害者等に対して、上記の機能を整備する。
- 都道府県は、管内市町村における整備や機能の充実に向けた広域的な見地からの助言、その他の援助を行う。

本人・家族等の支援のネットワーク(イメージ)

市町村(整備・設置主体) *複数の市町村で共同設置可



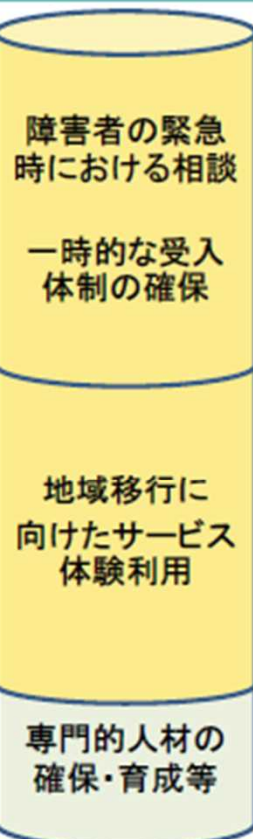
地域生活支援拠点等が担うべき機能と対応（令和6年度報酬改定後のイメージ）

地域生活支援拠点等については、以下の事業の組合せにより運営することを想定。

- 緊急時における受入れや地域移行に向けたサービス体験及び情報連携等のコーディネート等【障害福祉サービス等報酬】
- 障害者の地域生活を支える専門的人材の確保や地域生活支援拠点等に関するネットワークづくり等【地域生活支援拠点・ネットワーク運営推進事業（地域生活支援事業）】

求められる機能

地域生活支援拠点等における対応（財源）



- ・ 緊急時における受入れの調整（計画相談支援）
- ・ 緊急時のサービス提供（訪問系サービス、自立生活援助、地域定着支援、**日中活動系サービス）新規**
- ・ 緊急時のための体制確保及び緊急時の受入れ（**短期入所）拡充**
- ・ 支援困難事例等の検討を通じた地域課題の明確化と情報共有（**計画相談支援）拡充**

② 平時からの情報連携を整えた事業所等に対する評価（拡充）
※赤字が今回の改正項目

- ・ 住居確保等の地域移行のための相談支援（地域移行支援）
- ・ サービスの体験利用・宿泊の支援（地域移行支援、**施設入所支援）拡充**
- ・ サービス体験利用、体験宿泊の受入れ（日中活動系サービス、共同生活援助）

- ・ 専門的人材の確保・育成
- ・ 協議会や基幹相談支援センターとの連携による地域課題のフィードバック
- ・ 支援ネットワークの構築 等

① 情報連携等のコーディネート機能に対する評価（新規）

- ・ 障害者の緊急時の受入れや地域移行の推進について、**計画相談支援と地域移行支援・自立生活援助・地域定着支援のサービスを一体的に提供し、かつ、市町村から地域生活支援拠点等の委託を受けた相談支援事業者において、情報連携等のコーディネート機能を担うことについて新たに評価する。**（計画相談支援、自立生活援助、地域定着支援、地域移行支援）

※ 当該報酬の算定要件を満たすまでの間の経費は、地域生活支援事業により補助が可能。（令和6年度）



障害福祉サービス等報酬による評価

地域生活支援事業

地域生活支援拠点等の機能の充実

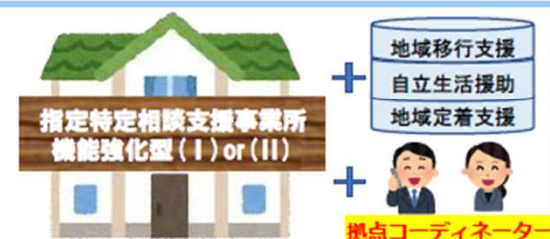
R6.2.6厚生労働省
報酬改定の主な改定
内容の資料より

- 障害者の重度化・高齢化や親亡き後を見据え、緊急時の対応や施設や病院等からの地域移行の推進を担う地域生活支援拠点等について、障害者総合支援法の改正により市町村に対する努力義務を設け、その整備を推進するとともに、機能の充実を図る。

① 情報連携等のコーディネート機能の評価

- 地域生活支援拠点等において、情報連携等を担うコーディネーターの配置を評価する加算を創設する。(別紙参照)

【新設】地域生活支援拠点等機能強化加算 **500単位/月** *拠点コーディネーター1名につき100回/月を上限
(地域移行支援、自立生活援助、地域定着支援、計画相談支援、障害児相談支援)



② 緊急時の重度障害者の受入機能の充実

- 地域生活支援拠点等に位置づけられ、かつ、平時からの連携調整に従事する者を配置する通所系サービス事業所において、障害の特性に起因して生じた緊急事態の際に、夜間に支援を行った場合に加算する。

【新設】通所系サービス 緊急時受入加算 **100単位/日**

- 地域生活支援拠点等に位置づけられ、かつ、平時からの連携調整に従事する者を配置する短期入所事業所において、医療的ケア児等の重度障害者を受け入れた場合に加算する。

【現行】短期入所(加算)100単位/日 *拠点位置づけのみ 【見直し後】短期入所(加算)**200単位/日** *連携調整者配置

※ 地域生活支援拠点等に係る既存の加算について、関係機関との連携調整に従事する者を配置することを要件に加える。(訪問系サービス等)

③ 地域移行に向けた動機付け支援に係る評価

- 地域生活支援拠点等に位置づけられている障害者支援施設において、地域移行に向けた動機付け支援として、グループホーム等の見学や食事利用、地域活動への参加等を行った場合に加算する。(1月に3回を限度)

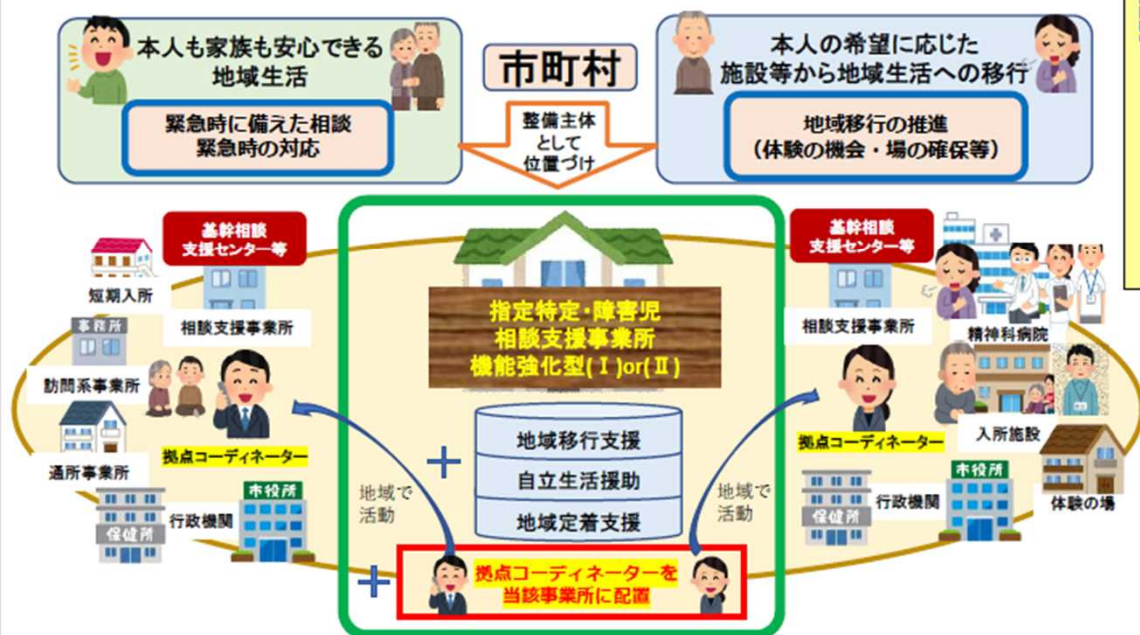
【新設】施設入所支援 地域移行促進加算(Ⅱ) **60単位/日**



拠点コーディネーターの配置によるコーディネート機能の体制整備の評価

R6.2.6厚生労働省
報酬改定の主な改定
内容の資料より

① 市町村が整備する地域生活支援拠点等において、拠点コーディネーターを地域の中核的な相談支援事業所が**単独**で配置する場合



【新設】地域生活支援拠点等機能強化加算 500単位/月

○ 計画相談支援及び障害児相談支援（機能強化型基本報酬（Ⅰ）又は（Ⅱ）を算定する場合に限る。）と自立生活援助、地域移行支援及び地域定着支援のサービスを同一の事業所で一体的に提供し、かつ、市町村から地域生活支援拠点等に位置づけられた相談支援事業者等において、情報連携等を担うコーディネーターを常勤で1以上配置した場合。
当該相談支援事業所等の計画相談支援、障害児相談支援、地域移行支援、自立生活援助、地域定着支援にそれぞれ加算する。
*コーディネーター1人当たり100回/月までの算定とする。

【拠点コーディネーターの役割（例）】

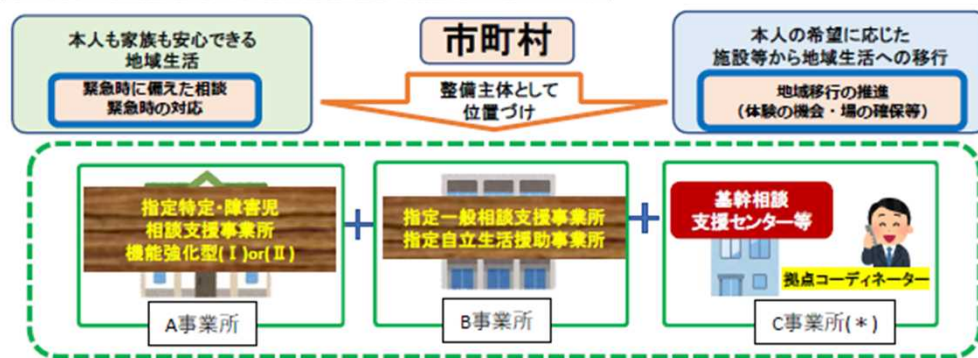
○ 市町村との連絡体制、基幹相談支援センターや相談支援事業所との連携体制、市町村（自立支援）協議会との連携体制、複数法人で拠点機能を担う場合の連携体制や伝達体制の整理等の地域における連携体制の構築

○ 緊急時に備えたニーズ把握や相談、地域移行に関するニーズの把握や動機付け支援等

*相談支援事業所は、拠点コーディネーターの役割は地域における連携体制の構築であり、個別給付に係る支援の実施が配置の目的ではないことに留意。原則、個別給付に係る業務は行わない。

*本報酬は法第七十七条第三項の地域生活支援拠点等の体制整備に係る加算であることから、市町村は、本報酬を理由に、障害者相談支援事業の委託料を減額することがないように留意。

② 市町村が整備する地域生活支援拠点等において、拠点コーディネーターを地域の中核的な相談支援事業所等で**共同**して配置する場合



○ 計画相談支援及び障害児相談支援（機能強化型基本報酬（Ⅰ）又は（Ⅱ）を算定する場合に限る。）、自立生活援助、地域移行支援及び地域定着支援に係る複数の事業者が、地域生活支援拠点等のネットワークにおいて相互に連携して運営されており、かつ、市町村から地域生活支援拠点等に位置づけられた当該事業者又はネットワーク上の関係機関（基幹相談支援センター等）において、情報連携等を担うコーディネーターが常勤で1以上配置されている場合に、それぞれの事業所が地域生活支援拠点等の機能で担う当該サービス費に加算する。

(*）拠点コーディネーターは加算対象以外の事業所にも配置可。

(自立支援)協議会について

令和4年障害者総合支援法改正を踏まえた（自立支援）協議会の機能と構成

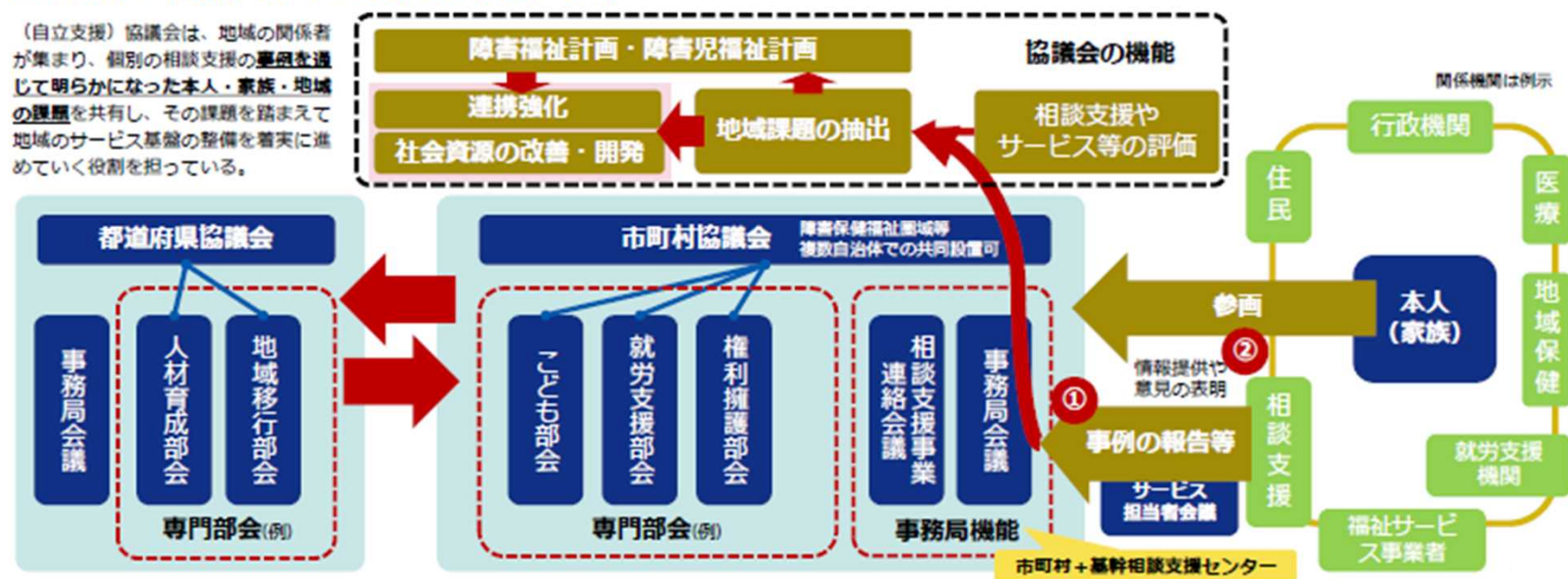
（自立支援）協議会の役割・機能（障害者総合支援法89条の3関係）

令和6年4月1日施行

- 改** ① 協議会を通じた「地域づくり」(※) にとっては「個から地域へ」の取組が重要。(第2項改正)
- 地域の状況を反映した、現に住民が直面している課題を検討することによる協議会の活性化
- 「協議会は関係機関等が相互の連絡を図ることにより、地域における障害者等への適切な支援に関する情報及び支援体制に関する課題についての情報を共有し、関係機関等の連携の緊密化を図るとともに、地域の実情に応じた体制の整備について協議を行うものとする。」
- 新** ② 協議会は地域の関係機関等に情報提供や意見の表明等の協力を求めることができることとし、協力を求められた関係機関等がこの求めに応じることについて努力義務を課す。(第3項、第4項新設)
- 新** ③ 個別の支援に係る検討に基づく地域の支援体制の検討を明確化したことに伴い、協議会関係者に対し、守秘義務を課す。(第5項新設)
- * 今回改正により、社会福祉法（重層的支援会議等）・生活困窮者自立支援法（支援会議）・介護保険法（地域ケア会議）と同旨の規定をもつものとなった。(第3項～第6項)

(※) 協議会を通じた「地域づくり」の取組イメージ例

（自立支援）協議会は、地域の関係者が集まり、個別の相談支援の要請を通じて明らかになった本人・家族・地域の課題を共有し、その課題を踏まえて地域のサービス基盤の整備を着実に進めていく役割を担っている。



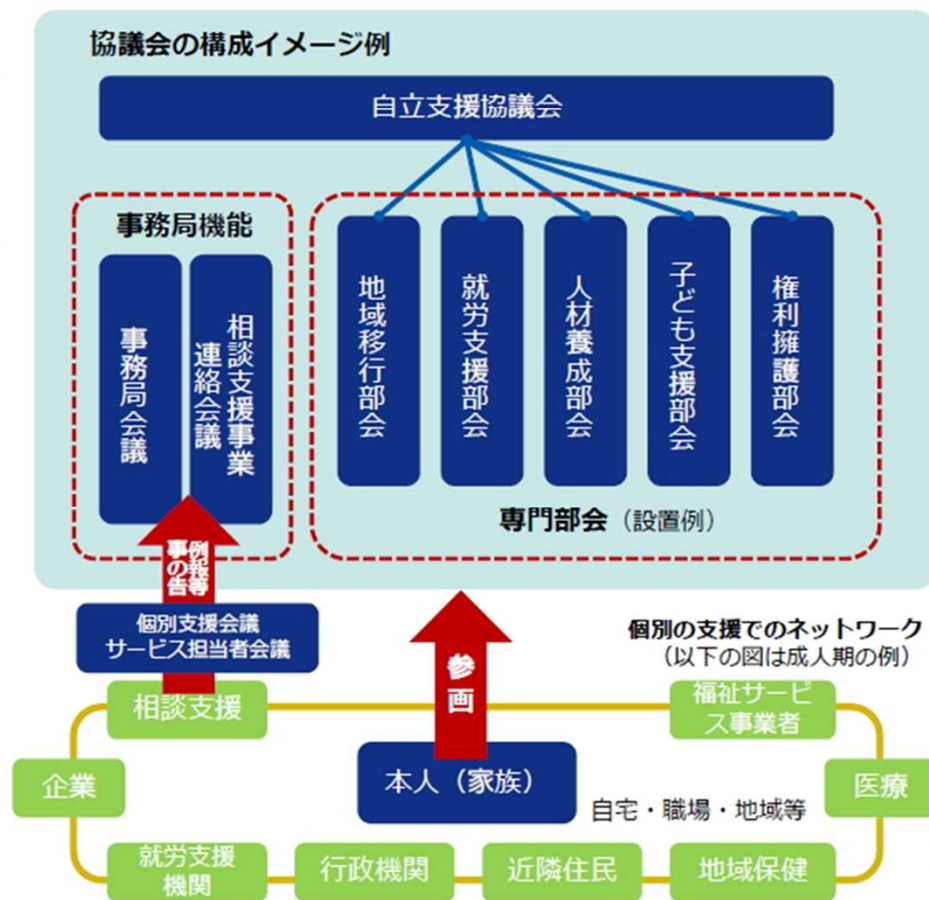
市町村協議会の主な機能

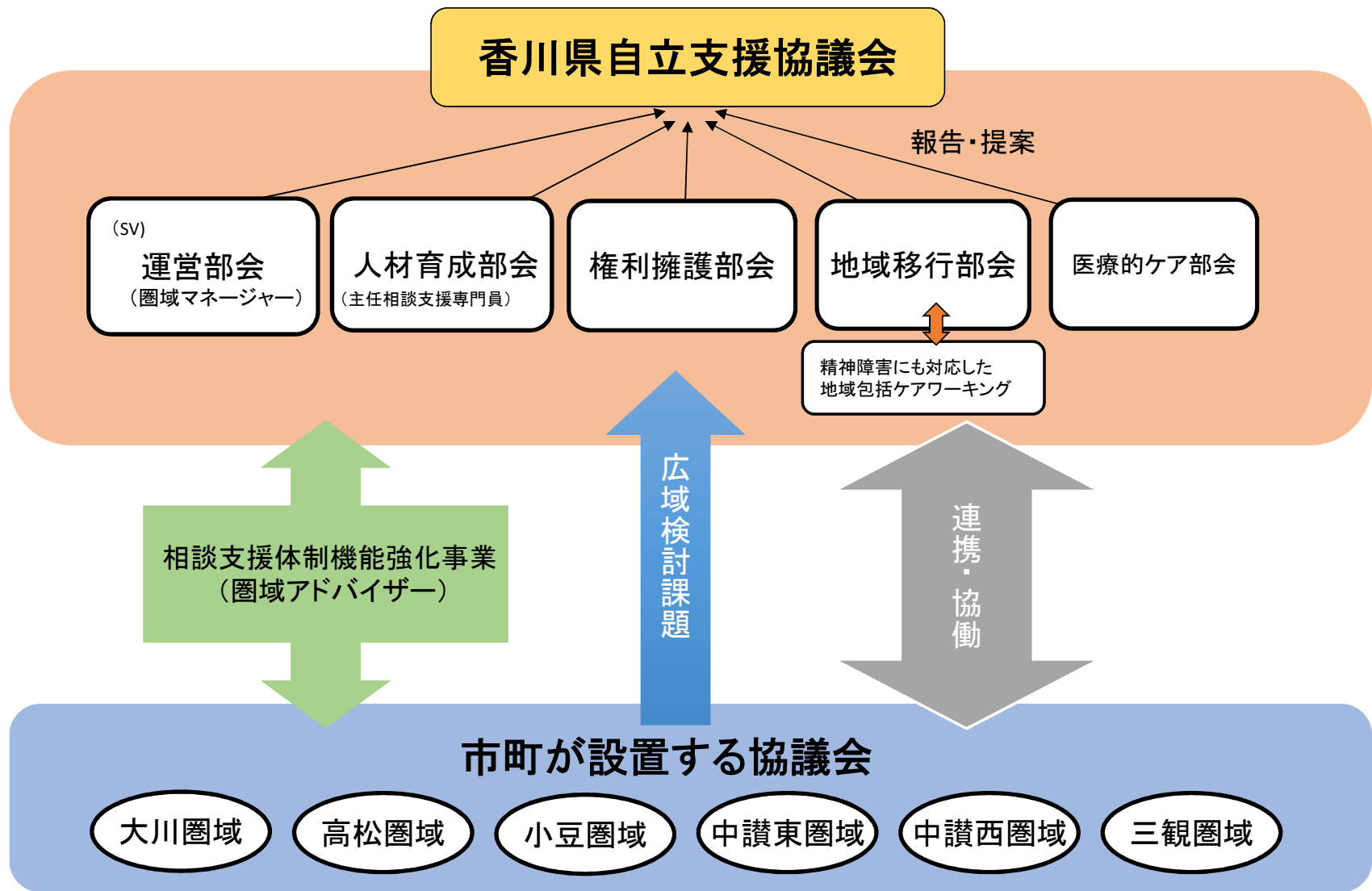
自立支援協議会は、地域の関係者が集まり、個別の相談支援の事例を通じて明らかになった本人・家族・地域の課題を共有し、その課題を踏まえて地域のサービス基盤の整備を着実に進めていく役割を担っている。

市町村協議会の主な機能

- ・ 地域における障害者等への支援体制に関する課題の共有
- ・ 地域における相談支援体制の整備状況や課題、ニーズ等の把握
- ・ 地域における関係機関の連携強化、社会資源の開発・改善等に向けた協議
- ・ 地域における相談支援従事者の質の向上を図るための取組
- ・ 個別事例への支援のあり方に関する協議、調整
- ・ 地域における課題等について都道府県協議会への必要に応じた報告
- ・ 市町村から障害者相談支援事業の委託を受ける事業者が作成する事業運営等の評価
- ・ 基幹相談支援センターの設置方法や専門的職員の配置に関する協議、事業実績の検証
- ・ 障害者虐待の未然の防止、早期発見・早期対応に向けた体制構築に関する協議
- ・ 市町村障害福祉計画の進捗状況の把握や必要に応じた助言
- ・ 専門部会等の設置、運営等

「障害者の日常生活及び社会生活を総合的に支援するための法律第八十九条の三第一項に規定する協議会の設置運営について」(平成25年3月28日 障発0328-8)





❁ 香川県内の市町が設置する協議会について

障害保健福祉圏域名	市町自立支援協議会名	市町名
東部障害保健福祉 圏域	大川圏域地域自立支援協議会	さぬき市、東かがわ市(2市)
	高松圏域自立支援協議会	高松市、三木町、直島町(1市2町)
小豆障害保健福祉 圏域	小豆圏域自立支援協議会	土庄町、小豆島町(2町)
西部障害保健福祉 圏域	中讃東圏域地域自立支援協議会	坂出市、宇多津町、綾川町(1市2町)
	中讃西部地域自立支援協議会	丸亀市、善通寺市、琴平町、多度津町、まんのう町(2市3町)
	三観地域自立支援協議会	観音寺市、三豊市(2市)

地域相談支援(地域移行、地域定着)について

障害者の地域移行・地域生活を支えるサービスについて

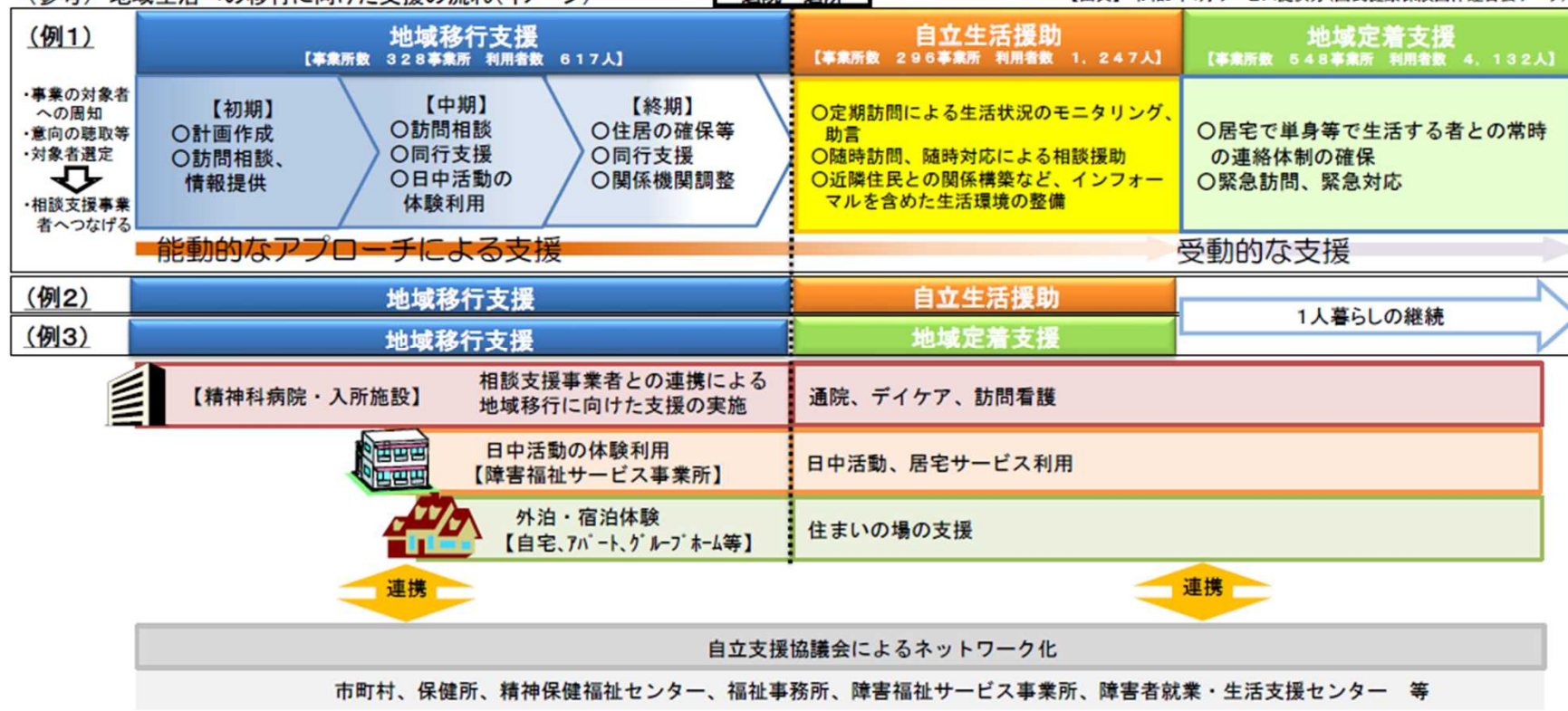
地域生活への移行に向けて、地域移行支援・自立生活援助・地域定着支援を組み合わせた支援を実施

- 地域移行支援： 障害者支援施設や病院等に入所又は入院している障害者を対象に、住居の確保その他の地域生活へ移行するための支援を行う。【支給決定期間：6ヶ月間】
- 自立生活援助： グループホームや障害者支援施設、病院等から退所・退院した障害者等を対象に、定期及び随時訪問、随時対応その他自立した日常生活の実現に必要な支援を行う。【標準利用期間：1年間】
- 地域定着支援： 居宅において単身で生活している障害者等を対象に、常時の連絡体制を確保し、緊急時には必要な支援を行う。【支給決定期間：1年間】

(参考) 地域生活への移行に向けた支援の流れ(イメージ)

退院・退所

【出典】令和5年4月サービス提供分(国民健康保険団体連合会データ)

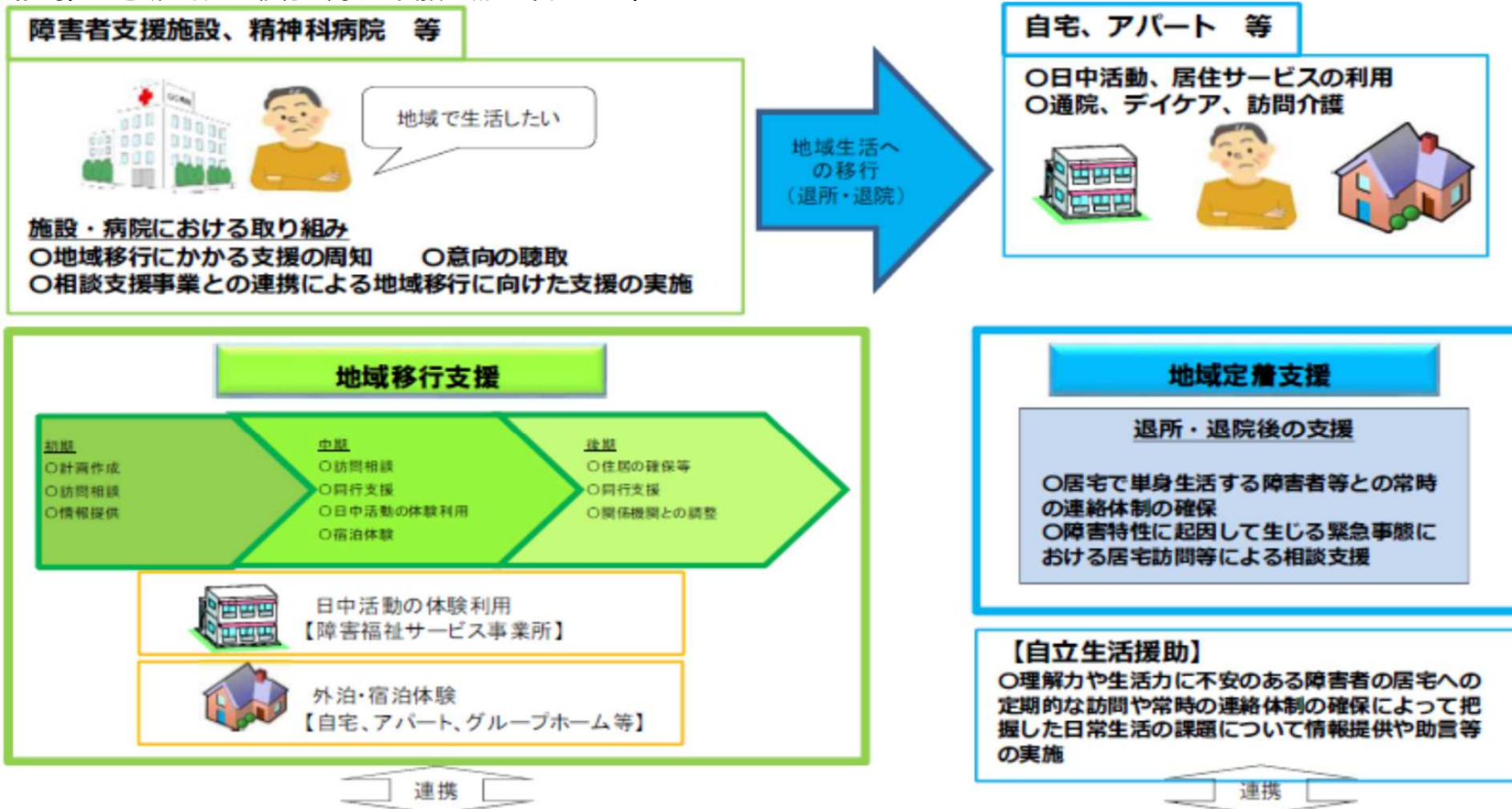


地域相談支援(地域移行支援・地域定着支援)の概要

地域移行支援・・・障害者支援施設、精神科病院、救護施設・更生施設、矯正施設等に入所又は入院している障害者を対象に住居の確保その他の地域生活へ移行するための支援を行う。

地域定着支援・・・居宅において単身で生活している障害者等を対象に常時の連絡体制を確保し、緊急時には必要な支援を行う。

(参考) 地域生活への移行に向けた支援の流れ(イメージ)



【障害者総合支援法に基づく協議会によるネットワーク化】 市町村、保健所、精神保健福祉センター、福祉事務所、障害福祉サービス事業所、障害者就業、生活支援センター 等

地域移行支援の概要

○対象者

- 以下の者のうち、地域生活への移行のための支援が必要と認められる者
 - 障害者支援施設、療養介護を行う病院、救護施設・更生施設、矯正施設又は更生保護施設に入所している障害者等
 - ※ 児童福祉施設に入所する18歳以上の者、障害者支援施設に入所する15歳以上の障害者みなしの者も対象。
 - 精神科病院(精神科病院以外で精神病室が設けられている病院を含む)に入院している精神障害者

○サービス内容

- 住居の確保その他の地域における生活に移行するための活動に関する相談
- 地域移行にあたっての障害福祉サービスの体験的な利用支援
- 地域移行にあたっての体験的な宿泊支援

○主な人員配置

- 従業者
 - ・1人以上は相談支援専門員であること。
- 管理者

基本部分		注 虐待防止措置未実施減算	注 業務継続計画未策定減算	注 情報公表未報告減算	注 特別地域加算	注 地域生活支援拠点等機能強化加算
地域移行支援サービス費	イ 地域移行支援サービス費(Ⅰ) (1月につき3,613単位)	×99/100	×99/100 注 令和7年4月1日から適用	×95/100	+15/100	1月につき500単位
	ロ 地域移行支援サービス費(Ⅱ) (1月につき3,157単位)					
	ハ 地域移行支援サービス費(Ⅲ) (1月につき2,422単位)					
初回加算	(1月につき500単位を加算)					
集中支援加算	(1月につき500単位を加算)					
退院・退所月加算	(1月につき2,700単位を加算)				注 入院期間が3月以上1年未満の場合 +500単位	
障害福祉サービスの体験利用加算	イ 障害福祉サービスの体験利用加算(Ⅰ) (1日につき500単位を加算) ロ 障害福祉サービスの体験利用加算(Ⅱ) (1日につき250単位を加算)				注 地域生活支援拠点等の場合 +50単位	
体験宿泊加算	イ 体験宿泊加算(Ⅰ) (1日につき300単位を加算) ロ 体験宿泊加算(Ⅱ) (1日につき700単位を加算)				注 地域生活支援拠点等の場合 +50単位	
ピアサポート体制加算	(1月につき100単位を加算)					
居住支援連携体制加算	(1月につき35単位を加算)					
地域居住支援体制強化推進加算(月1回を限度)	(1回につき500単位を加算)					

地域定着支援の概要

○対象者

- 以下の者のうち、地域生活を継続していくための常時の連絡体制の確保による緊急時等の支援体制が必要と見込まれる者。
 - 居宅において単身で生活する障害者
 - 居宅において同居している家族等が障害、疾病等のため、緊急時等の支援が見込まれない状況にある障害者
 - ※ 施設・病院からの退所・退院、家族との同居から一人暮らしに移行した者、地域生活が不安定な者も含む。
 - ※ グループホーム、宿泊型自立訓練の入居者については対象外。

○サービス内容

- 常時の連絡体制を確保し、適宜居宅への訪問等を行い利用者の状況を把握
- 障害の特性に起因して生じた緊急の事態における相談等の支援
- 関係機関との連絡調整や一時的な滞在による支援

○主な人員配置

- 従業者
 - ・1人以上は相談支援専門員であること。
- 管理者

基本部分			注 虐待防止措置未実施減算	注 業務継続計画未策定減算	注 情報公表未報告減算	注 特別地域加算	注 地域生活支援拠点等機能強化加算
地域定着支援サービス費	イ 体制確保費	(1月につき315単位)	×99/100	×99/100 注 令和7年4月1日から適用	×95/100	+15/100	1月につき500単位
	ロ 緊急時支援費	(1) 緊急時支援費(Ⅰ)					
		(2) 緊急時支援費(Ⅱ)	(1日につき98単位)				
ピアサポート体制加算							
(1月につき100単位を加算)							
日常生活支援情報提供加算(月1回を限度)							
(1回につき100単位を加算)							
居住支援連携体制加算							
(1月につき35単位を加算)							
地域居住支援体制強化推進加算(月1回を限度)							
(1回につき500単位を加算)							

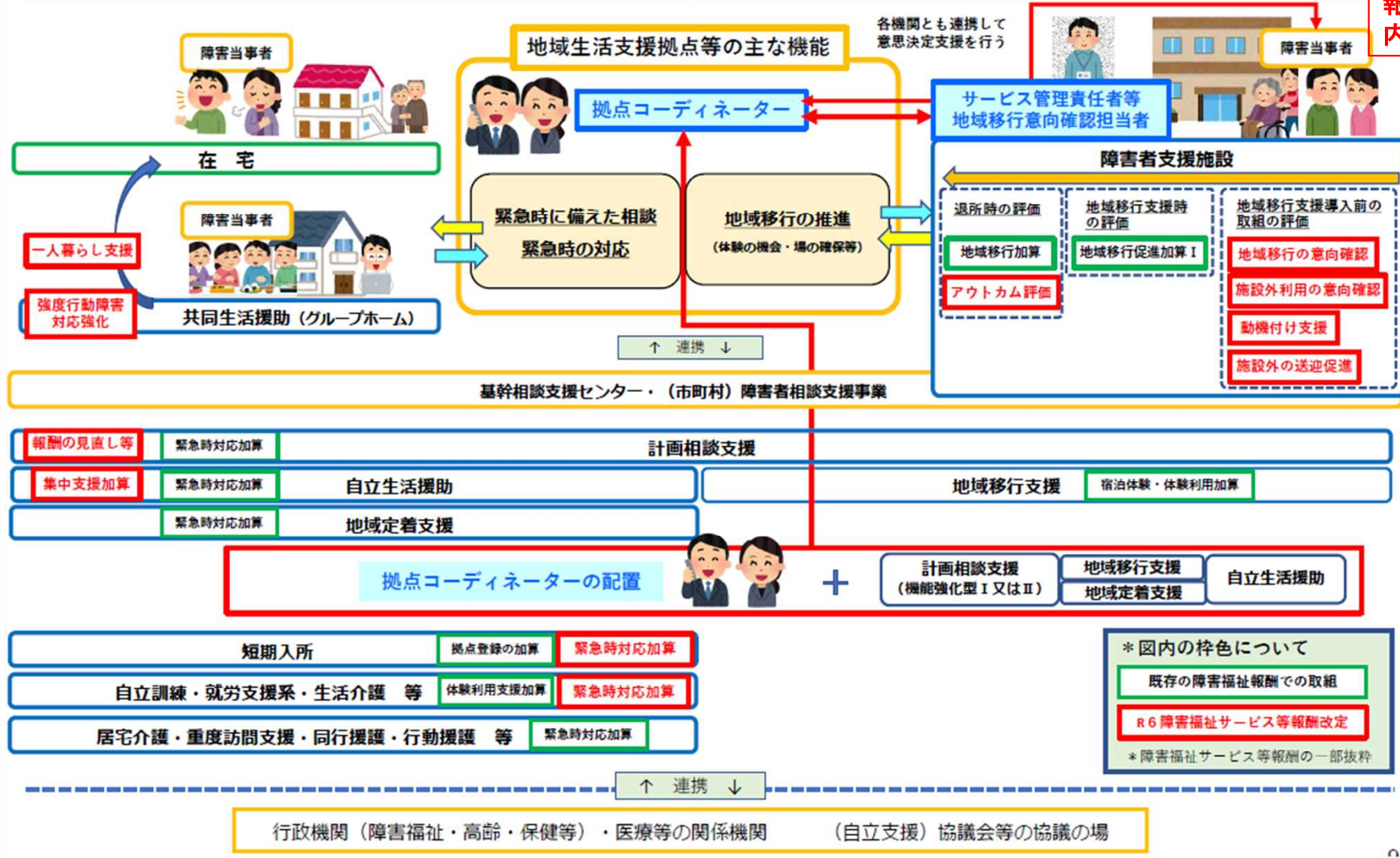
注 地域生活支援拠点等の場合 +50単位

障害者支援施設からの地域移行に向けた取組の全体像（イメージ）

R6.2.6厚生労働省
報酬改定の主な改定
内容の資料より

本人も家族も安心できる地域生活

本人の希望に応じた施設から地域生活への移行



自立生活援助・地域移行支援・地域定着支援の充実

R6.2.6厚生労働省
報酬改定の主な改定
内容の資料より

① 対象者の明確化（自立生活援助、地域定着支援）

- 同居する家族に疾病、障害等のない場合でも、本人の生活環境が大きく変わるタイミングなどに手厚い支援が必要となる場合に、サービスが利用できる対象者を明確化する。

② 基本報酬の見直し（自立生活援助、地域移行支援、地域定着支援）

- 障害者の地域移行の推進や経営の実態等を踏まえ、基本報酬を見直す。
- 効果的な支援の提供が可能と認められる場合には、月1回の訪問に加えて、テレビ電話等を活用した支援が可能となるよう、サービス提供の方法を弾力化するとともに、支援の実態に応じた基本報酬区分を新設する。

自立生活援助	【現 行】	自立生活援助サービス費（Ⅰ）	1,558単位/月（30人未満）	1,090単位/月（30人以上）
		自立生活援助サービス費（Ⅱ）	1,166単位/月（30人未満）	817単位/月（30人以上）
	【見直し後】	自立生活援助サービス費（Ⅰ）	1,566 単位/月（30人未満）	1,095 単位/月（30人以上）
		自立生活援助サービス費（Ⅱ）	1,172 単位/月（30人未満）	821 単位/月（30人以上）
	【新 設】	自立生活援助サービス費（Ⅲ） 700 単位/月 * 居宅への訪問とテレビ電話等を活用した支援をそれぞれ月1回ずつ以上で算定		
地域移行支援	【現 行】	地域移行支援サービス費（Ⅰ）	3,504単位/月	（Ⅱ）3,062単位/月、（Ⅲ）2,349単位/月
	【見直し後】	地域移行支援サービス費（Ⅰ）	3,613 単位/月	（Ⅱ） 3,157 単位/月 （Ⅲ） 2,422 単位/月
地域定着支援	【現 行】	・体制確保費	306単位/月	緊急時支援費（Ⅰ）712単位/日 緊急時支援費（Ⅱ）95単位/日
	【見直し後】	・体制確保費	315 単位/月	緊急時支援費（Ⅰ） 734 単位/日 緊急時支援費（Ⅱ） 98 単位/日

③ 集中的な支援の評価（自立生活援助）

- 利用者の支援の必要性に応じて、おおむね週1回を超えて訪問による支援を集中的に実施した事業所に対する加算を新設する。

【新設】集中支援加算 **500**単位/月

* 自立生活援助サービス費（Ⅰ）において、月6回以上の訪問による支援を実施した場合に加算



④ サービス提供体制の推進（自立生活援助）

- 併設する相談支援事業所において、地域相談支援の業務に従事する相談支援専門員を配置することで、自立生活援助事業所のサービス管理責任者とみなすことができるよう、人員基準を見直す。
- サービス管理責任者を常勤専従で自立生活援助事業所に配置する場合には、配置基準を60：1とする。
- 多様な事業主体の参入を促す観点から、現行、一定の要件を満たす障害福祉サービス事業者等に限定されている実施主体に係る要件を廃止する。

相談支援の質の向上や提供体制を整備するための方策

R6.2.6厚生労働省
報酬改定の主な改定
内容の資料より

①基本報酬等の充実（算定要件の見直しと単位数の引き上げ）

- 支援の質の高い相談支援事業所の整備を推進するため、算定要件を追加(※)した上で、基本報酬を引き上げ
※「協議会への定期的な参画」及び「基幹相談支援センターが行う地域の相談支援体制の強化の取組への参画」を要件に追加

報酬区分	常勤専従の 相談支援専門員数	サービス利用支援費 ※	
		現行	報酬引き上げ
機能強化（Ⅰ）	4名以上	1,864単位	2,014単位
機能強化（Ⅱ）	3名以上	1,764単位	1,914単位
機能強化（Ⅲ）	2名以上	1,672単位	1,822単位
機能強化（Ⅳ）	1名以上	1,622単位	1,672単位
機能強化なし		1,522単位	1,572単位

- ※1 継続サービス利用支援費、(継続)障害児支援利用援助費も同様に引き上げ
※2 複数事業所の協働による機能強化型報酬の対象事業所の追加
「地域生活支援拠点等を構成する事業所」に加えて、「地域生活支援拠点に係る関係機関との連携体制を確保し、協議会に定期的に参画する事業所」を追加

- 主任相談支援専門員加算
地域の相談支援の中核的な役割を担う相談支援事業所であって、地域の相談支援事業所に助言指導を行う場合に更に評価。

現行	改正後
100単位	(新) 300単位 (中核的な役割を担う相談支援事業所の場合) 100単位 (上記以外)

- 地域体制強化共同支援加算(支援困難事例等の課題の協議会への報告)
算定対象事業所を追加(※2と同じ)

③相談支援人材の確保及びICTの活用について

- 市町村毎のセルフブラン率等について国が公表し見える化した上で、今後、自治体の障害福祉計画に基づく相談支援専門員の計画的な養成等を促す方策を講じる。
- 機能強化型事業所で主任相談支援専門員の指導助言を受ける体制が確保されている場合、常勤専従の社会福祉士・精神保健福祉士を「相談支援員」として配置可。
- 居宅訪問が要件の加算について、一部オンラインでの面接を可能とする。
- 離島等の地域において(継続)サービス利用支援の一部オンラインでの面接を可能とするとともに、居宅や事業所等の訪問を要件とする加算を上乗せ等を認める。

②医療等の多機関連携のための加算の拡充等

- 医療等の多機関連携のための各種加算について、加算の対象となる場面や業務、連携対象の追加(訪問看護事業所)、算定回数などの評価の見直しを行う。



加算名	算定場面	現行	改正後
医療・保育・ 教育機関等連 携加算	面談・会議	100単位	計画作成月：200単位 モニタリング月：300単位
	(新) 通院同行	-	300単位
	(新) 情報提供	-	150単位
集中支援加算	訪問、会議開催、参加	各300単位	同左
	(新) 通院同行	-	300単位
その他加算	訪問	200・300単位	300単位
	情報提供	100単位	150単位

※通院同行は各病院1回最大3回、情報提供は病院・それ以外で各1回算定可

- 要医療児者支援体制加算等
医療的ケアを必要とする障害児者等を支援する事業所を更に評価。

加算名	現行	改正後
要医療児者支援体制加算	35単位	対象者あり：60単位 対象者なし：30単位
行動障害支援体制加算		
精神障害者支援体制加算		
(新) 高次脳機能障害者支援体制加算	-	

- 支給決定に際して市町村に提出された意思意見書について、本人の同意を得た上で、相談支援事業所がサービス等利用計画案の作成に活用できる旨周知。