

香川県人口移動調査結果(令和5年分)の概要

～令和5年中の人口増減は8,227人の減で、24年連続の減少～

～65歳以上の割合は32.7%で過去最高を更新～

1. 人口移動

香川県が毎月実施している香川県人口移動調査の令和5年(令和5年1月～令和5年12月)分をとりまとめた調査結果です。

(1) 本県の人口増減

8,227人減少(人口増減率△8.9‰) (図1)(表1)(表3)

平成12年から24年連続の減少(減少幅は前年に比べ117人拡大)

【内訳】 自然増減：8,282人減少 社会増減：55人増加

*人口増減率：令和5年中の人口増減数/令和5年10月1日現在人口(925,408)×1,000(単位パーミル(‰)＝千分率)

○ **自然増減：8,282人減少(自然増減率△8.9‰)** (図2)(表1)(表3)

平成15年から21年連続の減少(減少幅は前年に比べ602人拡大)

【内訳】 出生：5,428人(前年比456人減少)

死亡：13,710人(前年比146人増加)

*自然増減率：令和5年中の自然増減数/令和5年10月1日現在人口(925,408)×1,000(単位パーミル(‰)＝千分率)

○ **社会増減：55人増加(社会増減率0.1‰)** (図3)(表1)(表3)

平成27年以来8年ぶりの増加(前年比485人増加)

【内訳】 転入：33,326人(前年比319人減少)

転出：33,271人(前年比804人減少)

*社会増減率：令和5年中の社会増減数/令和5年10月1日現在人口(925,408)×1,000(単位パーミル(‰)＝千分率)

※県外社会増減：165人減少 (図4)(表1)(表2)(表3)

平成28年から8年連続の減少(減少幅は前年に比べ456人縮小)

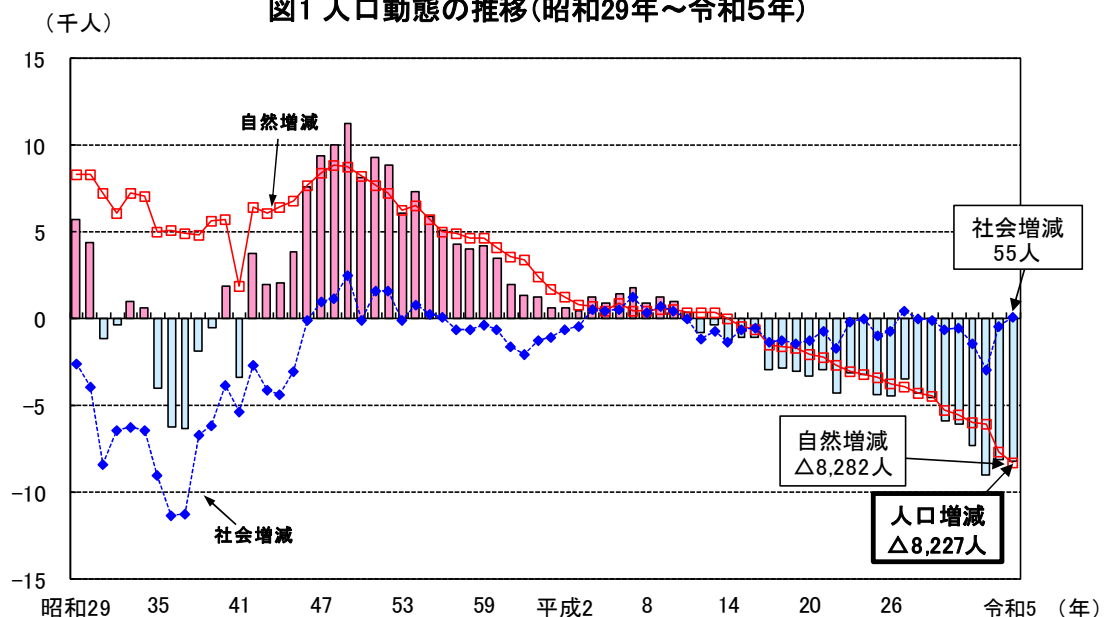
【内訳】 県外から転入：21,884人(前年比72人減少)

県外への転出：22,049人(前年比528人減少)

*社会増減と県外社会増減の違いについて

社会増減の転入数及び転出数は、本県と他の都道府県との転入転出(県外移動)に、県内市町間の転入転出(県内移動)及び住所地不明の転入転出を含む総数です。このため社会増減数と、県外移動のみの社会増減数(県外社会増減)は一致しません。

図1 人口動態の推移(昭和29年～令和5年)



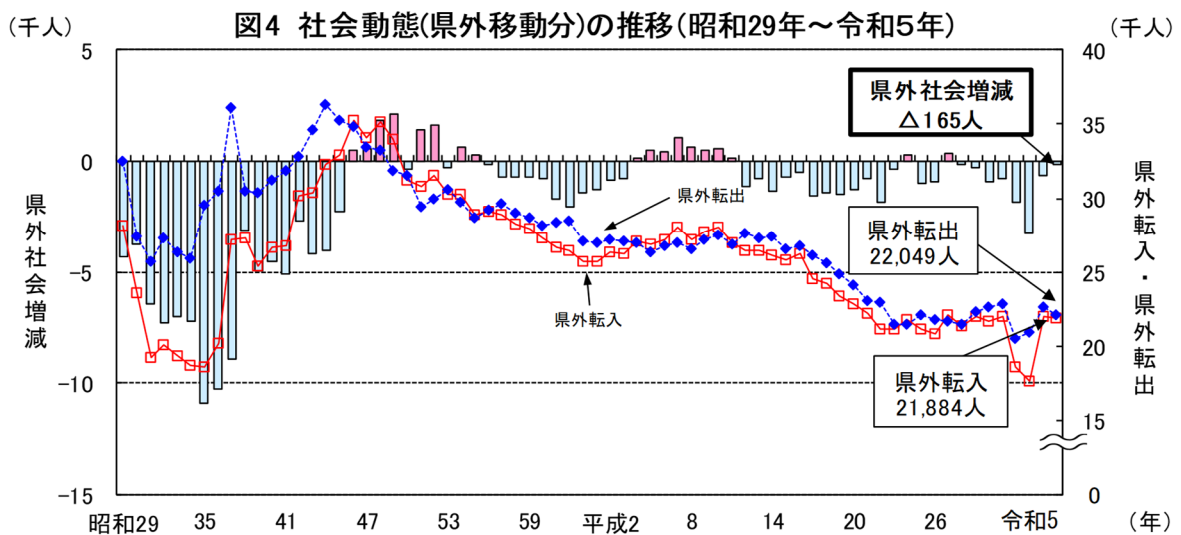
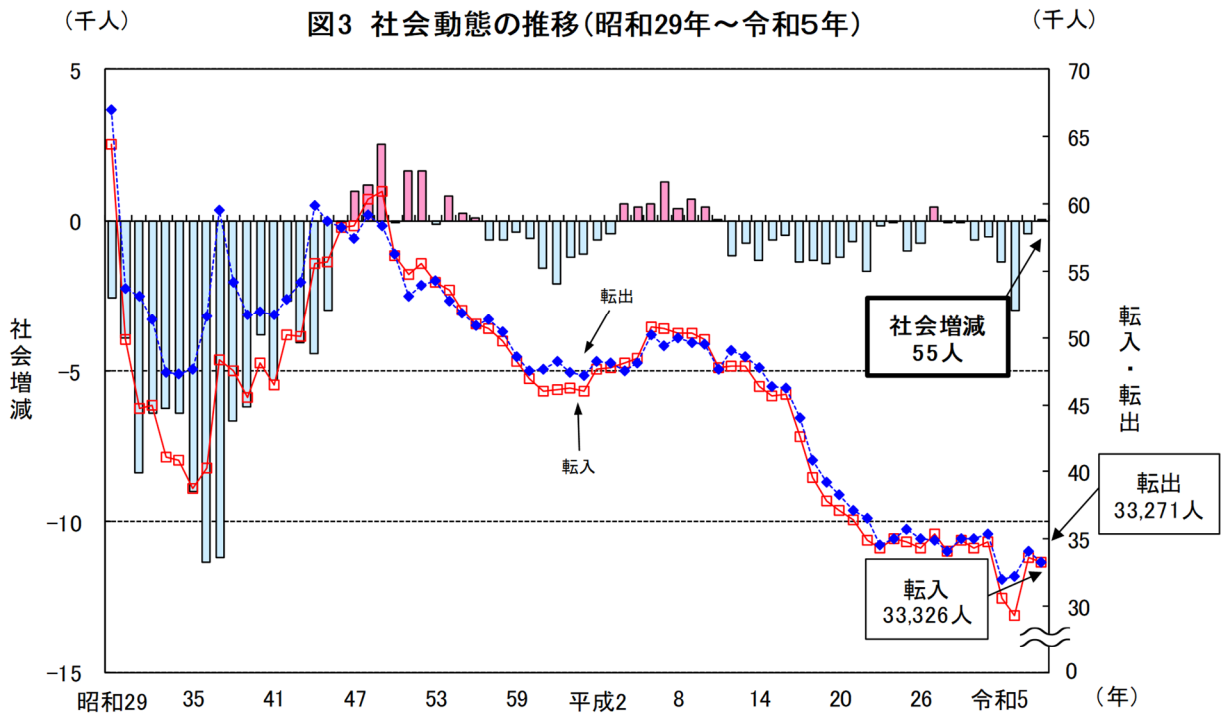
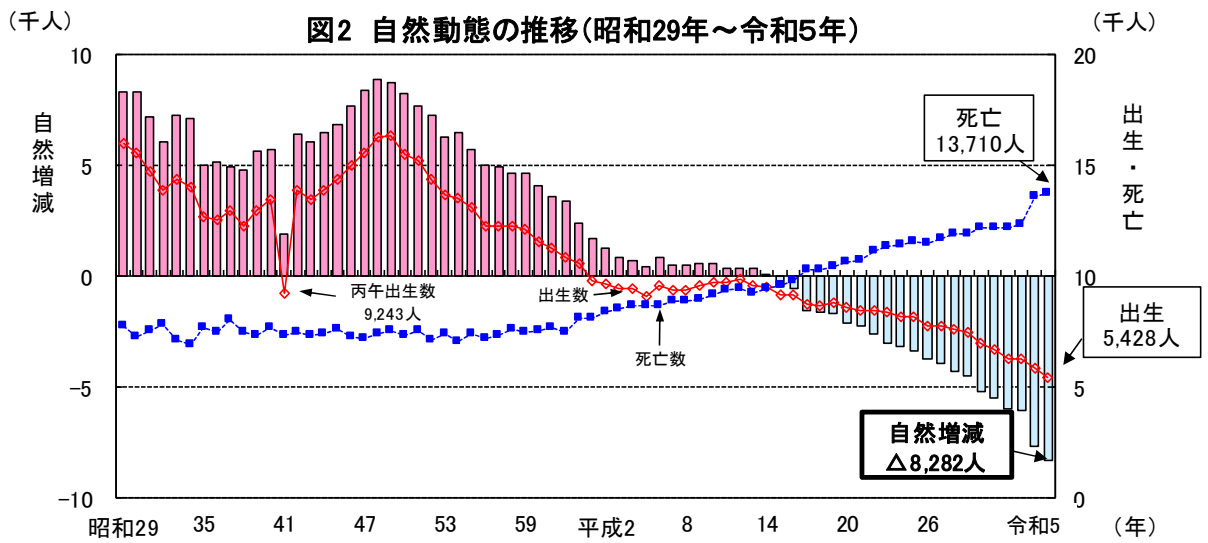


表1 香川県人口動態の推移（昭和29年～令和5年）

（単位：人）

年次	人口増減	人口増減率(%)	自然動態				社会動態						
			自然増減	自然増減率(%)	出生	死亡	社会増減	社会増減率(%)	転入	転出	県外社会増減	転入	転出
昭和29年	5,737	6.1	8,282	8.8	16,005	7,723	△2,545	△2.7	64,435	66,980	△4,354	28,118	32,472
30	4,362	4.6	8,289	8.8	15,555	7,266	△3,927	△4.2	49,795	53,722	△3,735	23,620	27,355
31	△1,185	△1.3	7,205	7.6	14,718	7,513	△8,390	△8.9	44,678	53,068	△6,434	19,217	25,651
32	△376	△0.4	6,044	6.5	13,836	7,792	△6,420	△6.9	44,960	51,380	△7,283	20,049	27,332
33	981	1.1	7,233	7.8	14,348	7,115	△6,252	△6.7	41,148	47,400	△6,976	19,342	26,318
34	669	0.7	7,089	7.6	14,026	6,937	△6,420	△6.9	40,844	47,264	△7,234	18,677	25,911
35	△4,020	△4.4	4,960	5.4	12,663	7,703	△8,980	△9.8	38,705	47,685	△10,877	18,606	29,483
36	△6,204	△6.8	5,100	5.6	12,564	7,464	△11,304	△12.3	40,274	51,578	△10,273	20,167	30,440
37	△6,289	△6.9	4,906	5.4	12,962	8,056	△11,195	△12.3	48,358	59,553	△8,897	27,174	36,071
38	△1,843	△2.0	4,815	5.3	12,274	7,459	△6,658	△7.4	47,562	54,220	△3,114	27,318	30,432
39	△549	△0.6	5,632	6.2	12,982	7,350	△6,181	△6.8	45,505	51,686	△4,988	25,422	30,410
40	1,889	2.1	5,713	6.3	13,427	7,714	△3,824	△4.2	48,107	51,931	△4,526	26,674	31,200
41	△3,419	△3.8	1,890	2.1	9,243	7,353	△5,309	△5.9	46,451	51,760	△5,122	26,754	31,876
42	3,729	4.1	6,384	7.1	13,853	7,469	△2,655	△2.9	50,191	52,846	△2,723	30,109	32,832
43	2,007	2.2	6,064	6.7	13,412	7,348	△4,057	△4.5	50,118	54,175	△4,167	30,415	34,582
44	2,055	2.3	6,456	7.1	13,834	7,378	△4,401	△4.9	55,529	59,930	△4,011	32,271	36,282
45	3,799	4.2	6,789	7.5	14,386	7,597	△2,990	△3.3	55,745	58,735	△2,279	32,939	35,218
46	7,626	8.3	7,686	8.4	14,975	7,289	△60	△0.1	58,242	58,302	504	35,286	34,782
47	9,359	10.1	8,380	9.1	15,551	7,171	979	1.1	58,371	57,392	591	34,065	33,474
48	10,039	10.8	8,855	9.5	16,253	7,398	1,184	1.3	60,408	59,224	1,825	35,099	33,274
49	11,266	11.9	8,720	9.2	16,295	7,575	2,546	2.7	60,900	58,354	2,096	33,999	31,903
50	8,166	8.5	8,206	8.5	15,507	7,301	△40	△0.0	56,212	56,252	△326	31,175	31,501
51	9,319	9.6	7,674	7.9	15,211	7,537	1,645	1.7	54,778	53,133	1,418	30,809	29,391
52	8,841	9.0	7,210	7.4	14,362	7,152	1,631	1.7	55,526	53,895	1,632	31,590	29,958
53	6,104	6.2	6,229	6.3	13,662	7,433	△125	△0.1	54,169	54,294	△272	30,298	30,570
54	7,277	7.3	6,473	6.5	13,495	7,022	804	0.8	53,539	52,735	624	30,316	29,692
55	5,915	5.9	5,673	5.7	13,065	7,392	242	0.2	52,080	51,838	297	28,920	28,623
56	5,090	5.1	5,012	5.0	12,229	7,217	78	0.1	51,006	50,928	△162	29,094	29,256
57	4,284	4.2	4,911	4.9	12,254	7,343	△627	△0.6	50,702	51,329	△723	28,854	29,577
58	3,992	3.9	4,644	4.6	12,226	7,582	△652	△0.6	49,747	50,399	△670	28,243	28,950
59	4,242	4.2	4,616	4.5	12,087	7,471	△374	△0.4	48,248	48,622	△722	27,978	28,700
60	3,475	3.4	4,066	4.0	11,582	7,516	△591	△0.6	46,932	47,523	△804	27,306	28,110
61	1,981	1.9	3,569	3.5	11,237	7,668	△1,588	△1.5	46,026	47,614	△1,704	26,651	28,355
62	1,320	1.3	3,388	3.3	10,855	7,467	△2,068	△2.0	46,134	48,202	△2,046	26,416	28,462
63	1,217	1.2	2,417	2.4	10,535	8,118	△1,200	△1.2	46,173	47,373	△1,436	25,673	27,109
平成元年	606	0.6	1,698	1.7	9,814	8,116	△1,092	△1.1	46,024	47,116	△1,280	25,704	26,984
2	624	0.6	1,243	1.2	9,623	8,380	△619	△0.6	47,652	48,271	△834	26,380	27,214
3	440	0.4	846	0.8	9,407	8,561	△406	△0.4	47,726	48,132	△813	26,276	27,089
4	1,283	1.3	716	0.7	9,415	8,699	567	0.6	48,130	47,563	156	27,111	26,946
5	873	0.9	425	0.4	9,086	8,661	448	0.4	48,506	48,058	480	26,821	26,341
6	1,437	1.4	872	0.8	9,570	8,698	565	0.5	50,772	50,207	403	27,204	26,801
7	1,760	1.7	474	0.5	9,343	8,869	1,286	1.3	50,720	49,434	1,079	28,083	27,004
8	863	0.8	470	0.5	9,345	8,875	393	0.4	50,338	49,945	635	27,213	26,578
9	1,290	1.3	585	0.6	9,552	8,967	705	0.7	50,277	49,572	487	27,679	27,192
10	1,000	1.0	566	0.5	9,743	9,177	434	0.4	49,893	49,459	551	28,079	27,528
11	339	0.3	323	0.3	9,694	9,371	16	0.0	47,698	47,682	120	26,959	26,839
12	△766	△0.7	377	0.4	9,841	9,464	△1,143	△1.1	47,838	48,981	△1,170	26,453	27,623
13	△373	△0.4	365	0.4	9,568	9,203	△738	△0.7	47,830	48,568	△808	26,467	27,275
14	△1,279	△1.3	35	0.0	9,493	9,458	△1,314	△1.3	46,397	47,711	△1,319	26,110	27,429
15	△1,089	△1.1	△463	△0.5	9,129	9,592	△626	△0.6	45,703	46,329	△717	25,833	26,550
16	△1,067	△1.0	△582	△0.6	9,184	9,766	△485	△0.5	45,706	46,191	△498	26,273	26,771
17	△2,896	△2.9	△1,541	△1.5	8,762	10,303	△1,355	△1.3	42,626	43,981	△1,152	24,503	26,075
18	△2,871	△2.8	△1,588	△1.6	8,683	10,271	△1,283	△1.3	39,578	40,861	△1,450	24,172	25,622
19	△3,059	△3.0	△1,665	△1.7	8,777	10,442	△1,394	△1.4	37,873	39,267	△1,513	23,341	24,854
20	△3,297	△3.3	△2,075	△2.1	8,575	10,650	△1,222	△1.2	37,108	38,330	△1,312	22,851	24,163
21	△2,915	△2.9	△2,221	△2.2	8,474	10,695	△694	△0.7	36,437	37,131	△800	22,244	23,044
22	△4,301	△4.3	△2,629	△2.6	8,469	11,098	△1,672	△1.7	34,896	36,568	△1,810	21,141	22,951
23	△3,143	△3.2	△2,990	△3.0	8,357	11,347	△153	△0.2	34,369	34,522	△329	21,119	21,448
24	△3,197	△3.2	△3,181	△3.2	8,201	11,382	△16	△0.0	35,003	35,019	285	21,774	21,489
25	△4,376	△4.4	△3,377	△3.4	8,151	11,528	△999	△1.0	34,735	35,734	△987	21,155	22,142
26	△4,425	△4.5	△3,700	△3.8	7,775	11,475	△725	△0.7	34,349	35,074	△915	20,827	21,742
27	△3,433	△3.5	△3,914	△4.0	7,770	11,684	481	0.5	35,360	34,879	377	22,060	21,683
28	△4,313	△4.4	△4,307	△4.4	7,606	11,913	△6	△0.0	34,106	34,112	△151	21,303	21,454
29	△4,563	△4.7	△4,487	△4.6	7,447	11,934	△76	△0.1	34,889	34,965	△262	22,007	22,269
30	△5,869	△6.1	△5,214	△5.4	6,974	12,188	△655	△0.7	34,323	34,978	△955	21,656	22,611
令和元年	△6,030	△6.3	△5,491	△5.7	6,682	12,173	△539	△0.6	34,798	35,337	△774	22,026	22,800
2	△7,337	△7.7	△5,956	△6.3	6,255	12,211	△1,381	△1.5	30,625	32,006	△1,853	18,605	20,458
3	△9,022	△9.6	△6,053	△6.4	6,294	12,347	△2,969	△3.2	29,242	32,211	△3,285	17,668	20,953
4	△8,110	△8.7	△7,680	△8.2	5,884	13,564	△430	△0.5	33,645	34,075	△621	21,956	22,577
5	△8,227	△8.9	△8,282	△8.9	5,428	13,710	55	0.1	33,326	33,271	△165	21,884	22,049

(注)・外国人登録制度が改正された平成24年7月以降において、法務省通知により職権消滅された外国人は県外への転出として集計している。

・率は全て千分率(‰、パーミル)で表記している。

・社会増減と県外社会増減の差異について

社会増減は、県内の各市町から報告を受けた社会動態をそのまま合計したものであり、各市町での転入届と転出届の受理日にずれがあるため、県計の県内社会増減はゼロとなっていない。これに住所地不明分の増減も加わるため、県計の社会増減は、県計の県外社会増減と一致していない。

○ 県外社会増減を地域別にみると、転入超過は国外(2,836人)が最も多く、続いて愛媛県(325人)、徳島県(138人)の順となっている。また、転出超過は東京都(766人)が最も多く、続いて大阪府(730人)、兵庫県(269人)の順となっている。

(表2)

表2 転入前住所地・転出後住所地別、男女別県外移動者数(令和5年1月~12月)

【県計】

(単位:人)

	総計						転入-転出		
	転入者数			転出者数			総数	男	女
	総数	男	女	総数	男	女			
総数	21,884	12,798	9,086	22,049	12,407	9,642	△ 165	391	△ 556
北海道	198	116	82	241	133	108	△ 43	△ 17	△ 26
青森県	22	11	11	15	7	8	7	4	3
岩手県	31	22	9	24	17	7	7	5	2
宮城県	73	47	26	97	57	40	△ 24	△ 10	△ 14
秋田県	14	10	4	10	8	2	4	2	2
山形県	22	12	10	22	14	8	0	△ 2	2
福島県	42	27	15	48	30	18	△ 6	△ 3	△ 3
茨城県	119	73	46	203	115	88	△ 84	△ 42	△ 42
栃木県	68	44	24	92	56	36	△ 24	△ 12	△ 12
群馬県	58	37	21	127	76	51	△ 69	△ 39	△ 30
埼玉県	413	234	179	583	319	264	△ 170	△ 85	△ 85
千葉県	426	232	194	557	300	257	△ 131	△ 68	△ 63
東京都	1,436	810	626	2,202	1,260	942	△ 766	△ 450	△ 316
神奈川県	614	339	275	859	465	394	△ 245	△ 126	△ 119
新潟県	68	42	26	72	49	23	△ 4	△ 7	3
富山県	39	26	13	53	40	13	△ 14	△ 14	0
石川県	97	66	31	80	55	25	17	11	6
福井県	44	28	16	56	28	28	△ 12	0	△ 12
山梨県	30	23	7	48	29	19	△ 18	△ 6	△ 12
長野県	89	55	34	94	50	44	△ 5	5	△ 10
岐阜県	77	45	32	107	65	42	△ 30	△ 20	△ 10
静岡県	148	87	61	202	124	78	△ 54	△ 37	△ 17
愛知県	464	298	166	605	360	245	△ 141	△ 62	△ 79
三重県	142	89	53	199	94	105	△ 57	△ 5	△ 52
滋賀県	210	135	75	214	149	65	△ 4	△ 14	10
京都府	362	210	152	579	272	307	△ 217	△ 62	△ 155
大阪府	1,596	910	686	2,326	1,192	1,134	△ 730	△ 282	△ 448
兵庫県	1,163	657	506	1,432	774	658	△ 269	△ 117	△ 152
奈良県	128	77	51	166	93	73	△ 38	△ 16	△ 22
和歌山県	59	39	20	77	42	35	△ 18	△ 3	△ 15
鳥取県	97	56	41	122	69	53	△ 25	△ 13	△ 12
島根県	121	74	47	106	63	43	15	11	4
岡山県	1,418	744	674	1,339	683	656	79	61	18
広島県	900	550	350	1,035	634	401	△ 135	△ 84	△ 51
山口県	241	110	131	263	162	101	△ 22	△ 52	30
徳島県	1,242	659	583	1,104	637	467	138	22	116
愛媛県	2,095	1,207	888	1,770	1,071	699	325	136	189
高知県	856	498	358	774	496	278	82	2	80
福岡県	467	266	201	609	364	245	△ 142	△ 98	△ 44
佐賀県	54	37	17	46	30	16	8	7	1
長崎県	94	56	38	112	51	61	△ 18	5	△ 23
熊本県	104	61	43	138	78	60	△ 34	△ 17	△ 17
大分県	83	52	31	109	79	30	△ 26	△ 27	1
宮崎県	47	29	18	52	36	16	△ 5	△ 7	2
鹿児島県	80	45	35	125	74	51	△ 45	△ 29	△ 16
沖縄県	114	47	67	172	89	83	△ 58	△ 42	△ 16
国外	5,619	3,506	2,113	2,783	1,518	1,265	2,836	1,988	848

(2) 市町別の人口増減

人口増減を市町別にみると、宇多津町（6人増）の1町で増加、高松市(2,707人減)、三豊市(851人減)、さぬき市(714人減)など8市8町で減少となっている。

(表3)

人口動態の市町別順位（1町で増加，8市8町で減少）

増加市町				減少市町(上位5市町)			
順位	実数(人)	順位	率(%)	順位	実数(人)	順位	率(%)
1	宇多津町	6		1	高松市	△2,707	△22.5
			0.3	2	三豊市	△851	△21.6
				3	さぬき市	△714	△21.5
				4	観音寺市	△665	△17.6
				5	東かがわ市	△597	△15.9

自然動態の市町別順位（8市9町で減少）

増加市町				減少市町(上位5市町)			
順位	実数(人)	順位	率(%)	順位	実数(人)	順位	率(%)
	(該当なし)		(該当なし)	1	高松市	△2,610	△19.2
				2	三豊市	△795	△19.2
				3	丸亀市	△717	△16.3
				4	坂出市	△637	△16.0
				5	観音寺市	△599	△15.5

社会動態の市町別順位（2市5町で増加，6市4町で減少）

増加市町(上位5市町)				減少市町(上位5市町)			
順位	実数(人)	順位	率(%)	順位	実数(人)	順位	率(%)
1	丸亀市	338	8.5	1	東かがわ市	△163	△6.1
2	多度津町	181	7.3	2	さぬき市	△116	△2.8
3	綾川町	79	3.6	3	高松市	△97	△2.6
4	坂出市	55	3.1	4	善通寺市	△84	△2.4
5	宇多津町	25	1.3	5	観音寺市	△66	△2.2

表3 市町別人口動態（令和5年1月～12月の累計）

(単位：人)

	人口増減	人口増減率(%)	自然動態				社会動態						
			自然増減	自然増減率(%)	出生	死亡	社会増減	社会増減率(%)	転入	転出	県外社会増減	転入	転出
県計	△8,227	△8.9	△8,282	△8.9	5,428	13,710	55	0.1	33,326	33,271	△165	21,884	22,049
市計	△6,839	△8.7	△6,650	△8.5	4,712	11,362	△189	△0.2	27,523	27,712	△528	18,695	19,223
町計	△1,388	△9.8	△1,632	△11.6	716	2,348	244	1.7	5,803	5,559	363	3,189	2,826
高松市	△2,707	△6.6	△2,610	△6.3	2,731	5,341	△97	△0.2	14,232	14,329	△97	11,019	11,640
丸亀市	△379	△3.5	△717	△6.6	708	1,425	338	3.1	4,340	4,002	338	2,289	2,174
坂出市	△582	△11.9	△637	△13.1	252	889	55	1.1	2,002	1,947	55	1,174	1,067
善通寺市	△344	△11.3	△260	△8.5	192	452	△84	△2.8	1,616	1,700	△84	1,038	1,066
観音寺市	△665	△12.0	△599	△10.8	315	914	△66	△1.2	1,752	1,818	△66	1,099	1,181
さぬき市	△714	△15.9	△598	△13.3	158	756	△116	△2.6	1,257	1,373	△116	727	648
東かがわ市	△597	△22.5	△434	△16.3	85	519	△163	△6.1	585	748	△163	342	433
三豊市	△851	△14.4	△795	△13.5	271	1,066	△56	△0.9	1,739	1,795	△56	1,007	1,014
土庄町	△261	△21.6	△232	△19.2	51	283	△29	△2.4	373	402	△29	229	225
小豆島町	△279	△21.5	△250	△19.2	48	298	△29	△2.2	407	436	△29	236	248
三木町	△213	△8.1	△225	△8.6	133	358	12	0.5	813	801	12	310	370
直島町	△7	△2.3	△29	△9.7	16	45	22	7.3	200	178	22	161	139
宇多津町	6	0.3	△19	△1.0	146	165	25	1.3	1,243	1,218	25	612	593
綾川町	△179	△8.1	△258	△11.7	107	365	79	3.6	815	736	79	406	379
琴平町	△140	△17.6	△127	△16.0	35	162	△13	△1.6	335	348	△13	205	187
多度津町	△55	△2.6	△236	△11.0	90	326	181	8.5	1,232	1,051	181	859	507
まんのう町	△260	△15.8	△256	△15.5	90	346	△4	△0.2	385	389	△4	171	178

2. 本県の年齢別人口

最新の国勢調査（令和2年国勢調査）結果を基に、香川県人口移動調査による出生、死亡、転入、転出の年齢別データを加減して、令和5年10月1日現在で推計した結果です。

(図5) (図6) (表4)

(1) 概要

令和5年10月1日現在の県人口は925,408人 65歳以上(老年人口)の割合は過去最高を更新

県人口を年齢3区分別にみると、15歳未満(年少人口)が106,575人(全体の11.8%)、15~64歳(生産年齢人口)が501,761人(同55.5%)、65歳以上(老年人口)が295,174人(同32.7%)となっている。

前年に比べ、15歳未満(年少人口)は2,748人減少(△2.5%)、15~64歳(生産年齢人口)は4,340人減少(△0.9%)、65歳以上(老年人口)は1,261人減少(△0.4%)となっており、少子高齢化が一層進んでいる。

(2) 年齢別人口の推移

○ 15歳未満(年少人口)

第1次ベビーブーム(昭和22~24年)直後の昭和25年に332,818人と最も多く、その後は減少に転じ、第2次ベビーブーム(昭和46~49年)の影響で一時的に増加したものの、昭和57年以降、再び減少が続いている。昭和63年に20万人を割り込んだ後、平成5年以降は65歳以上の老年人口を下回り、その後も少子化により減少が続き、令和5年の106,575人は過去最少、割合(11.8%)も前年より0.2ポイント低下し過去最低となった。

○ 15~64歳(生産年齢人口)

戦後に50万人を超えた後、第1次ベビーブーム世代が15歳以上に達した昭和40年には60万人台を突破し、平成元年に683,125人と最も多くなった。その後横ばいで推移したが、平成5年以降は毎年継続して減少が続いており、令和5年は501,761人、割合(55.5%)であった。

○ 65歳以上(老年人口)

一貫して増加傾向にあり、昭和50年に10万人を突破した後、平均寿命の延びなどから平成10年には20万人を突破した。その後も増加を続け、令和3年に297,434人と最も多くなり、令和5年は295,174人で、割合(32.7%)は前年より0.2ポイント上昇し過去最高となった。

図5 年齢3区分別人口の推移(大正9年~令和5年)

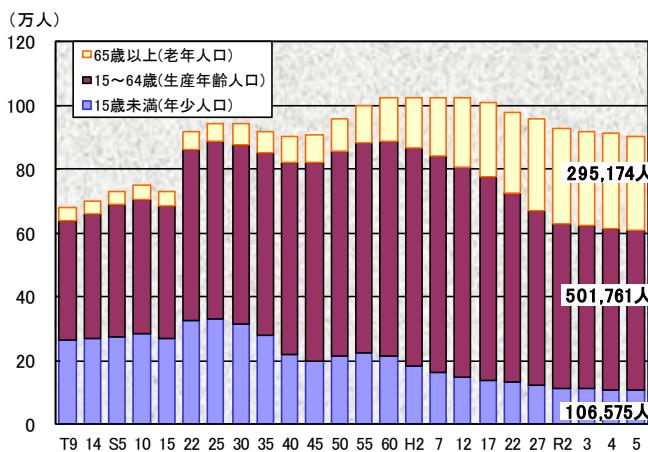


図6 年齢3区分別人口割合の推移(大正9年~令和5年)

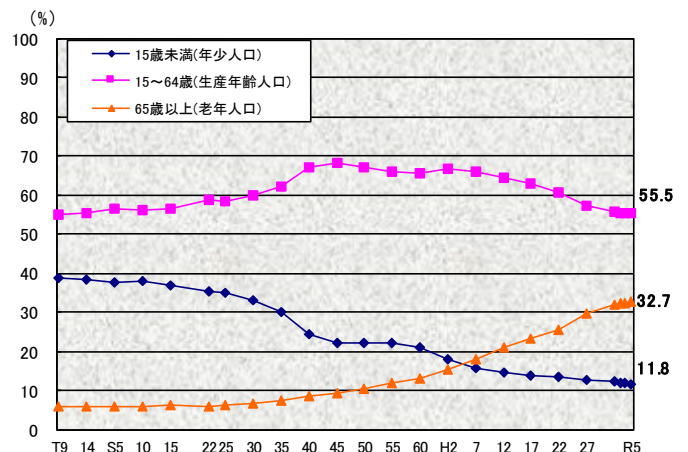


表4 年齢（3区分）別人口及び年齢構成指数の推移（各年10月1日現在）

年次	総人口及び年齢（3区分）別人口							年少人口指数	老年人口指数	従属人口指数	老年化指数
	総数(人)	15歳未満(A)		15～64歳(B)		65歳以上(C)					
		実数(人)	割合(%)	実数(人)	割合(%)	実数(人)	割合(%)				
大正9年	677,852	263,795	38.9	374,354	55.2	39,703	5.9	70.5	10.6	81.1	15.1
14	700,308	269,769	38.5	388,156	55.4	42,383	6.1	69.5	10.9	80.4	15.7
昭和5	732,816	276,434	37.7	413,940	56.5	42,442	5.8	66.8	10.3	77.0	15.4
10	748,656	283,505	37.9	420,697	56.2	44,454	5.9	67.4	10.6	78.0	15.7
15	730,394	270,870	37.1	413,043	56.6	46,331	6.3	65.6	11.2	76.8	17.1
22	917,673	324,443	35.4	538,762	58.7	54,468	5.9	60.2	10.1	70.3	16.8
25	946,022	332,818	35.2	553,987	58.6	59,183	6.3	60.1	10.7	70.8	17.8
30	943,823	313,837	33.3	564,809	59.8	65,173	6.9	55.6	11.5	67.1	20.8
35	918,867	277,844	30.2	572,304	62.3	68,719	7.5	48.5	12.0	60.6	24.7
40	900,845	219,450	24.4	604,865	67.1	76,530	8.5	36.3	12.7	48.9	34.9
45	907,897	201,068	22.1	620,169	68.3	86,660	9.5	32.4	14.0	46.4	43.1
50	961,292	213,857	22.2	645,957	67.2	101,376	10.5	33.1	15.7	48.8	47.4
55	999,864	222,244	22.2	658,291	65.9	119,031	11.9	33.8	18.1	51.8	53.6
60	1,022,569	214,695	21.0	672,022	65.7	135,696	13.3	31.9	20.2	52.1	63.2
平成2	1,023,412	184,729	18.1	680,493	66.6	157,237	15.4	27.1	23.1	50.3	85.1
3	1,023,746	178,959	17.5	680,469	66.5	163,365	16.0	26.3	24.0	50.3	91.3
4	1,025,091	174,210	17.0	680,980	66.5	168,948	16.5	25.6	24.8	50.4	97.0
5	1,026,129	169,572	16.5	680,727	66.4	174,877	17.1	24.9	25.7	50.6	103.1
6	1,027,512	165,745	16.1	679,892	66.2	180,922	17.6	24.4	26.6	51.0	109.2
7	1,027,006	161,674	15.7	678,404	66.1	186,850	18.2	23.8	27.5	51.4	115.6
8	1,028,027	158,584	15.4	676,154	65.8	193,211	18.8	23.5	28.6	52.0	121.8
9	1,028,970	156,114	15.2	673,519	65.5	199,259	19.4	23.2	29.6	52.8	127.6
10	1,030,068	153,581	14.9	671,046	65.2	205,363	19.9	22.9	30.6	53.5	133.7
11	1,030,388	151,263	14.7	669,314	65.0	209,733	20.4	22.6	31.3	53.9	138.7
12	1,022,890	148,215	14.5	659,881	64.5	214,242	21.0	22.5	32.5	54.9	144.5
13	1,022,827	146,241	14.3	656,242	64.2	219,792	21.5	22.3	33.5	55.8	150.3
14	1,021,698	144,436	14.1	651,972	63.8	224,738	22.0	22.2	34.5	56.6	155.6
15	1,020,421	142,995	14.0	648,411	63.6	228,431	22.4	22.1	35.2	57.3	159.7
16	1,019,434	142,019	13.9	646,140	63.4	230,721	22.6	22.0	35.7	57.7	162.5
17	1,012,400	139,505	13.8	635,746	62.9	235,508	23.3	21.9	37.0	59.0	168.8
18	1,009,328	138,513	13.7	628,932	62.4	240,242	23.8	22.0	38.2	60.2	173.4
19	1,006,329	137,636	13.7	621,880	61.9	245,172	24.4	22.1	39.4	61.6	178.1
20	1,003,004	137,011	13.7	615,403	61.5	248,949	24.9	22.3	40.5	62.7	181.7
21	1,000,169	136,159	13.6	608,853	61.0	253,516	25.4	22.4	41.6	64.0	186.2
22	995,842	131,670	13.4	595,451	60.7	253,245	25.8	22.1	42.5	64.6	192.3
23	992,336	131,060	13.4	591,868	60.6	253,932	26.0	22.1	42.9	65.0	193.8
24	989,159	130,231	13.4	580,372	59.6	263,080	27.0	22.4	45.3	67.8	202.0
25	985,387	129,024	13.3	568,569	58.6	272,318	28.1	22.7	47.9	70.6	211.1
26	980,936	127,375	13.2	556,575	57.6	281,510	29.2	22.9	50.6	73.5	221.0
27	976,263	122,324	12.8	547,844	57.3	286,296	29.9	22.3	52.3	74.6	234.0
28	972,156	120,692	12.7	540,705	56.8	290,960	30.6	22.3	53.8	76.1	241.1
29	967,640	119,170	12.6	534,516	56.4	294,155	31.0	22.3	55.0	77.3	246.8
30	961,900	117,629	12.5	527,939	56.0	296,533	31.5	22.3	56.2	78.4	252.1
令和元	956,069	115,614	12.3	523,310	55.9	297,346	31.8	22.1	56.8	78.9	257.2
2	950,244	113,757	12.3	518,056	55.8	296,533	31.9	22.0	57.2	79.2	260.7
3	942,035	111,819	12.2	510,884	55.5	297,434	32.3	21.9	58.2	80.1	266.0
4	933,757	109,323	12.0	506,101	55.5	296,435	32.5	21.6	58.6	80.2	271.2
5	925,408	106,575	11.8	501,761	55.5	295,174	32.7	21.2	58.8	80.1	277.0
(R5:全国概算)	124,340,000	14,190,000	11.4	73,930,000	59.5	36,220,000	29.1	19.2	49.0	68.2	255.3

[参考]令和2年国勢調査に基づく将来推計人口（国立社会保障人口問題研究所 令和5年12月推計）

年次	総人口及び年齢（3区分）別人口							年少人口指数	老年人口指数	従属人口指数	老年化指数
	総数	15歳未満(A)		15～64歳(B)		65歳以上(C)					
		実数	割合(%)	実数	割合(%)	実数	割合(%)				
2025年(R7)	910,504	101,941	11.2	507,781	55.8	300,782	33.0	20.1	59.2	79.3	295.1
2030年(R12)	874,789	90,078	10.3	489,812	56.0	294,899	33.7	18.4	60.2	78.6	327.4
2035年(R17)	837,921	82,683	9.9	464,357	55.4	290,881	34.7	17.8	62.6	80.4	351.8
2040年(R22)	800,036	79,962	10.0	422,054	52.8	298,020	37.3	18.9	70.6	89.6	372.7
2045年(R27)	761,540	76,561	10.1	389,226	51.1	295,753	38.8	19.7	76.0	95.7	386.3
(R27:全国概算)	108,801,000	11,027,000	10.1	58,323,000	53.6	39,451,000	36.3	18.9	67.6	86.5	357.8

注) 1. 表4の「総数」には、年齢不詳を含んでおり、割合は分母から不詳を除いたもので算出してあり、割合については、四捨五入処理により

合計が一致しない場合がある。

2. 年少人口指数=(A)/(B)×100、老年人口指数=(C)/(B)×100、従属人口指数=(A+C)/(B)×100、老年化指数=(C)/(A)×100

3. 大正9, 14, 昭和5, 10, 15, 22, 25, 30, 35, 40, 45, 50, 55, 60, 平成2, 7, 12, 17, 22, 27, 令和2年は国勢調査（10月1日現在）による。

4. その他の年は推計（10月1日現在）による。

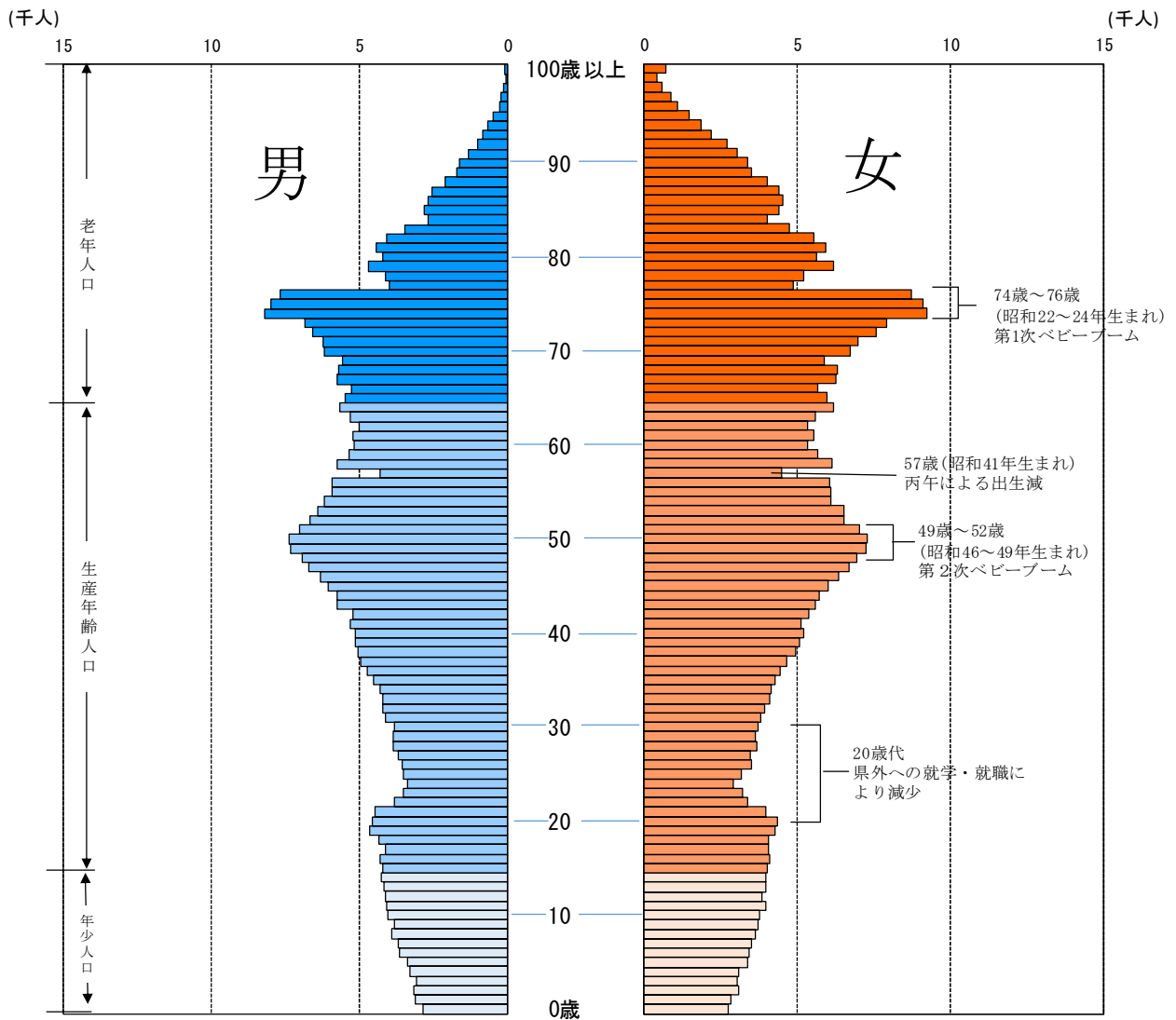
(3) 県の年齢別人口構成

人口ピラミッド 50歳前後と70歳代半ばが膨らむ「ひょうたん型」

年齢別人口構成をみると、男女とも第1次ベビーブーム世代(74～76歳あたり)が最も多く、次いで第2次ベビーブーム世代(49～52歳あたり)が多くなっている。香川県の人口ピラミッドはこの二つの階級を中心とした膨らみをもつ「ひょうたん型」の形態となっている。なお、県外への就学・就職が多い20歳代は少なくなっている。

(図7)

図7 男女、年齢(各歳)別人口構成 (令和5年10月1日現在)



(4) 市町の年齢別人口

年少人口割合、生産年齢人口割合は宇多津町が最高、老年人口割合は小豆島町が最高

○ 年少人口割合

宇多津町(13.6%)が最も高く、丸亀市(13.2%)、三木町(12.6%)と続き、最も低いのは琴平町(8.1%)となっている。県平均を上回っているのは2市2町、下回っているのは6市6町となっている。

○ 生産年齢人口割合

宇多津町(64.1%)が最も高く、高松市(58.1%)、丸亀市(57.2%)と続き、最も低いのは土庄町(45.7%)となっている。県平均を上回っているのは3市2町、下回っているのは5市7町となっている。

○ 老年人口割合

小豆島町(45.5%)が最も高く、土庄町(45.0%)、東かがわ市(44.1%)と続き、最も低いのは宇多津町(22.3%)となっており、6市8町で30%を超えている。県平均を上回っているのは、5市8町、下回っているのは3市1町となっている。

(表5)(表6)(図8)

表5 市町別、年齢(3区分)別人口(令和5年10月1日現在)

市町	総数	15歳未満 (年少人口)				15～64歳 (生産年齢人口)				65歳以上 (老年人口)			
		実数	割合(%)			実数	割合(%)			実数	割合(%)		
			5年	4年	差 (ポイント)		5年	4年	差 (ポイント)		5年	4年	差 (ポイント)
香川県	925,408	106,575	11.8	12.0	△ 0.2	501,761	55.5	55.5	0.0	295,174	32.7	32.5	0.2
高松市	411,288	49,450	12.5	12.7	△ 0.2	229,362	58.1	58.1	0.0	115,919	29.4	29.2	0.2
丸亀市	108,116	14,032	13.2	13.4	△ 0.2	61,004	57.2	57.0	0.2	31,620	29.6	29.6	0.0
坂出市	48,789	5,107	10.5	10.7	△ 0.2	25,534	52.7	52.6	0.1	17,781	36.7	36.7	0.0
善通寺市	30,448	3,490	11.6	11.8	△ 0.2	17,051	56.7	56.5	0.2	9,541	31.7	31.7	0.0
観音寺市	55,362	6,221	11.4	11.5	△ 0.1	29,120	53.3	53.4	△ 0.1	19,282	35.3	35.0	0.3
さぬき市	44,803	4,016	9.1	9.3	△ 0.2	22,933	52.0	52.1	△ 0.1	17,193	38.9	38.6	0.3
東かがわ市	26,564	2,194	8.3	8.5	△ 0.2	12,557	47.6	47.8	△ 0.2	11,631	44.1	43.7	0.4
三豊市	59,041	6,393	10.9	11.0	△ 0.1	30,265	51.5	51.5	0.0	22,129	37.6	37.5	0.1
土庄町	12,066	1,117	9.3	9.3	0.0	5,501	45.7	46.1	△ 0.4	5,424	45.0	44.6	0.4
小豆島町	13,006	1,133	8.7	8.8	△ 0.1	5,945	45.8	45.9	△ 0.1	5,913	45.5	45.3	0.2
三木町	26,291	3,272	12.6	12.7	△ 0.1	14,175	54.5	54.7	△ 0.2	8,552	32.9	32.6	0.3
直島町	3,004	291	9.9	10.1	△ 0.2	1,657	56.5	56.4	0.1	983	33.5	33.5	0.0
宇多津町	18,752	2,487	13.6	13.8	△ 0.2	11,740	64.1	63.9	0.2	4,082	22.3	22.2	0.1
綾川町	22,071	2,530	11.5	11.4	0.1	11,315	51.4	51.8	△ 0.4	8,153	37.1	36.8	0.3
琴平町	7,938	644	8.1	8.5	△ 0.4	3,903	49.3	49.4	△ 0.1	3,367	42.5	42.0	0.5
多度津町	21,376	2,256	10.7	11.2	△ 0.5	11,670	55.4	54.7	0.7	7,127	33.9	34.0	△ 0.1
まんのう町	16,493	1,942	11.8	11.9	△ 0.1	8,029	48.8	49.0	△ 0.2	6,477	39.4	39.1	0.3

注) 1. 「総数」には年齢不詳を含んでおり、割合は分母から不詳を除いたもので算出している。
2. 割合については、四捨五入処理により合計が一致しない場合がある。

