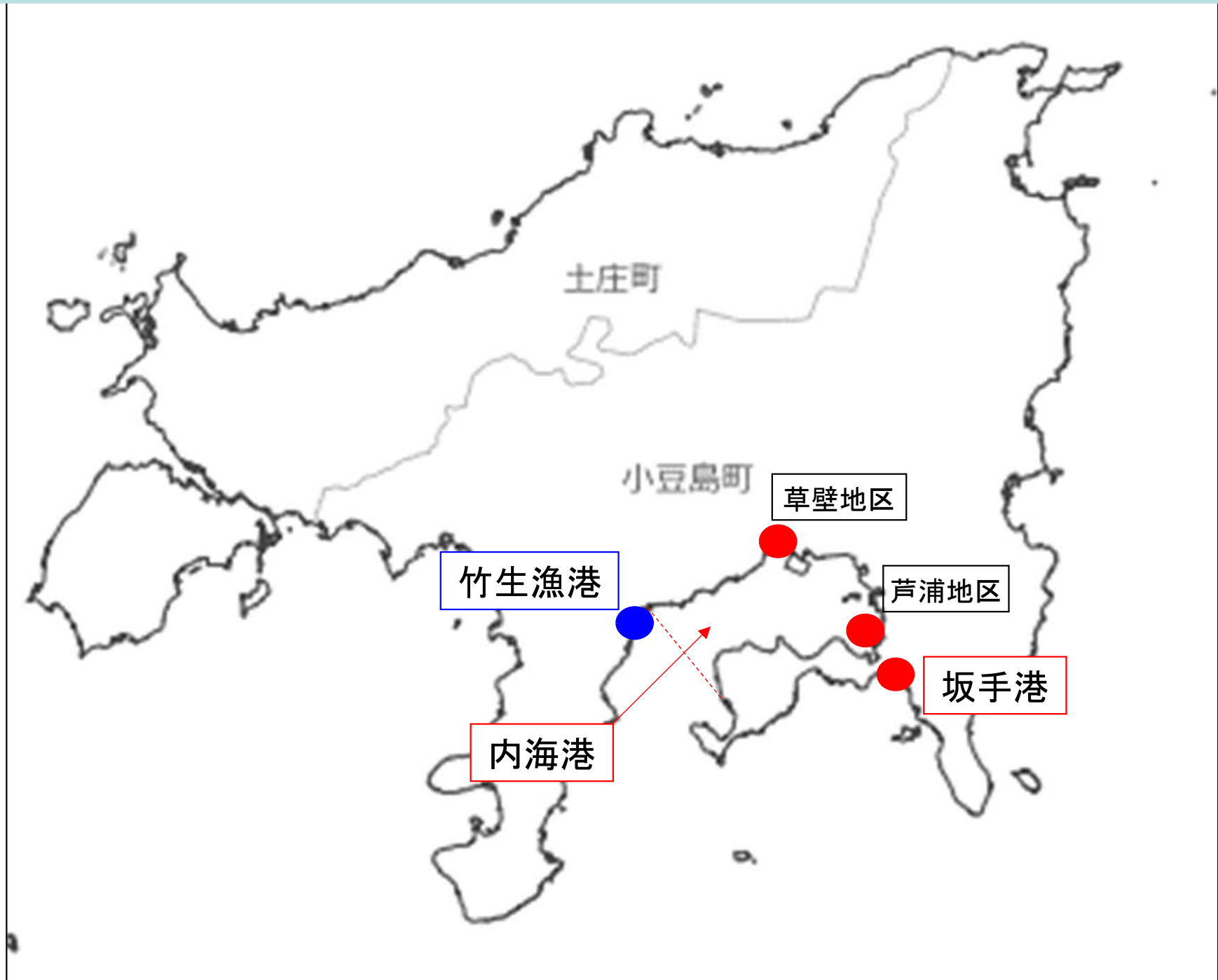


中間評価対象事業

地方創生港整備推進交付金事業

香川県 農政水産部水産課
小豆島町 建設課

1. 位置图



2. 事業説明（港湾施設・坂手港）

・目的

坂手港は、高松、神戸とを結ぶ定期船の発着場所であり、またクルーズ船も寄港するなど、小豆島の観光・物流の玄関口の役割を果たしているが、浮棧橋の老朽化により、利用に支障をきたしていた。老朽化した浮棧橋を整備し、地域の観光拠点としての機能の強化を図ったものである。

・利用状況

クルーズ船寄港時に小型船舶で係船
オリーブマラソン全国大会時の利用
個人のプレジャーボート



2. 事業説明（港湾施設・坂手港・坂手浮棧橋）

側面図

R2~R3d施工済
N=1式

HHWL+3.350

HWL+1.790

MLWL+0.600

DL±0.000

LWL+0.120

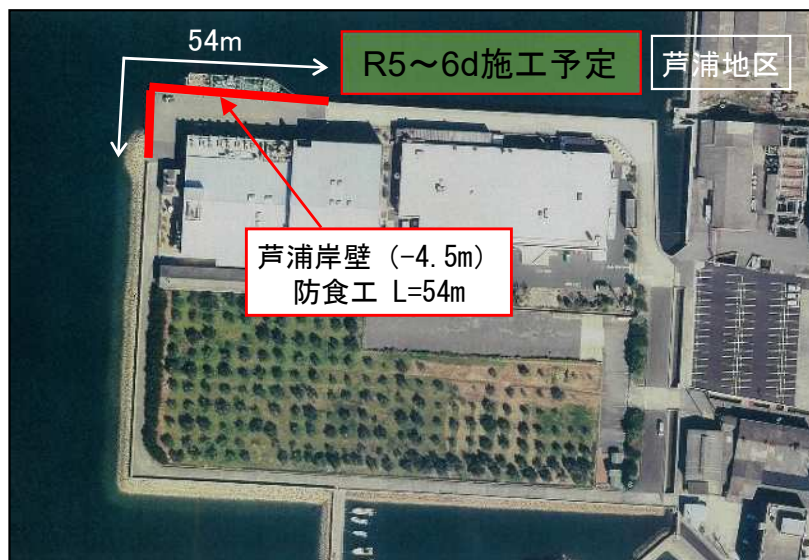
浮体流用
L22.0m×B8.0m×D2.4m



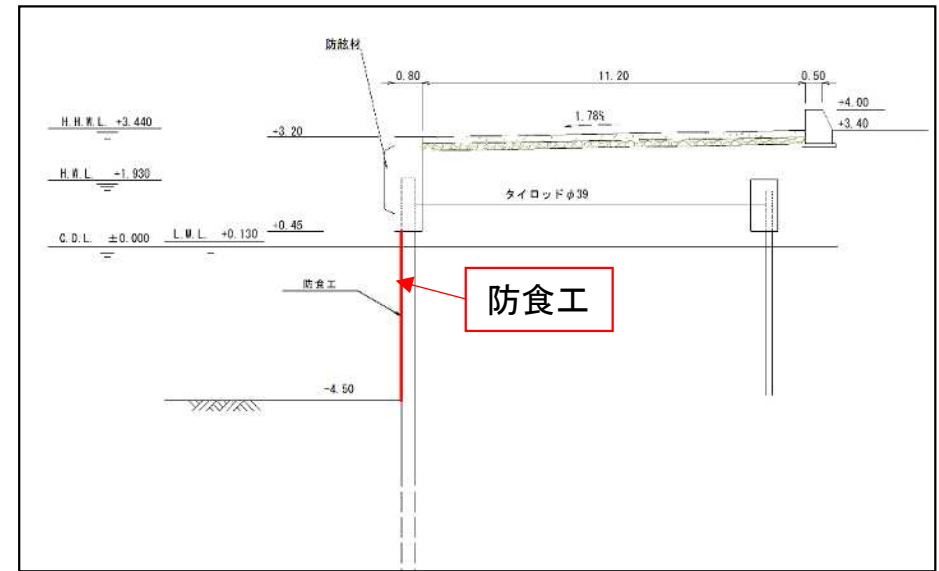
R4年度末(実績): 1式/ 1式(100%)

2. 事業説明（港湾施設・内海港・芦浦岸壁）

平面図



断面図



R4年度末(実績): 0m/ 54m (0%)

2. 事業説明（港湾施設・内海港）



・目的

内海港は、定期船の発着はもとより、クルーズ船の寄港や、島外からのプレジャーボート等の利用が多く、観光地へのアクセス性に優れていることから、重要度の高い港となっている。
老朽化した浮棧橋の整備を行い、観光客等の移動手段を確保する。

・利用状況

クルーズ船寄港時に小型船舶で係船

個人のプレジャーボート

スーパーヨット

(外国人富裕層等が所有する、全長24m以上の大型クルーザー)



2. 事業説明（港湾施設・内海港・草壁岸壁）

平面図



防舷材①

防舷材②

防舷材③

防舷材④

フェリー運航時

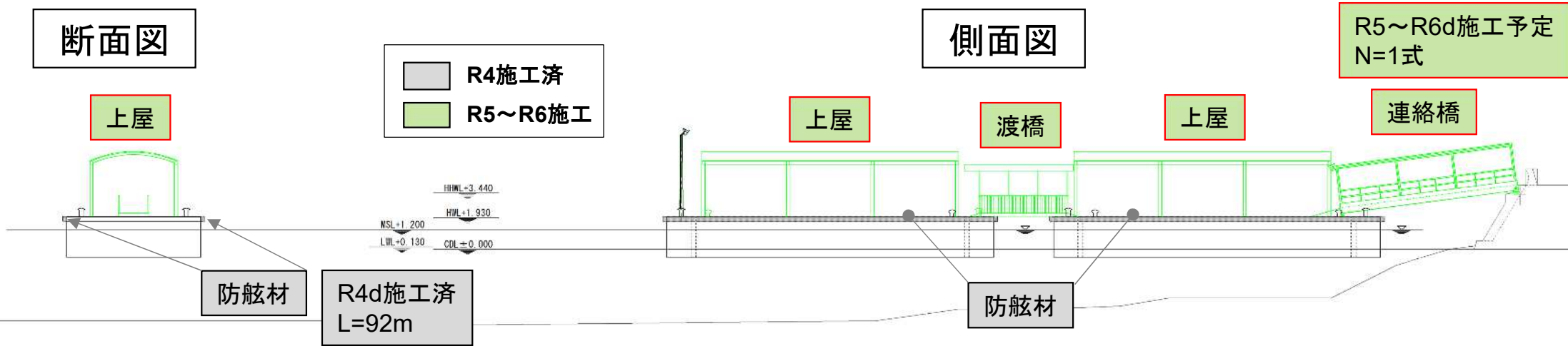
タイヤ式防舷材



全景

R4年度末(実績): 0基/ 4基(0%) (取りやめ予定)

2. 事業説明（港湾施設・内海港・草壁浮棧橋）



R4年度末(実績): 31,003千円/ 93,500千円(約30%)

3. 事業説明（漁港施設・竹生漁港）

・目的

竹生漁港は、ノリ養殖等の生産基地であるが、防波堤の整備が不十分なため、港内の静穏度が悪く漁船同士の接触事故が発生するなど、漁業活動に支障が生じている。防波堤を整備することで、漁船の安全係留を確保し、安定した漁業活動を目指す。

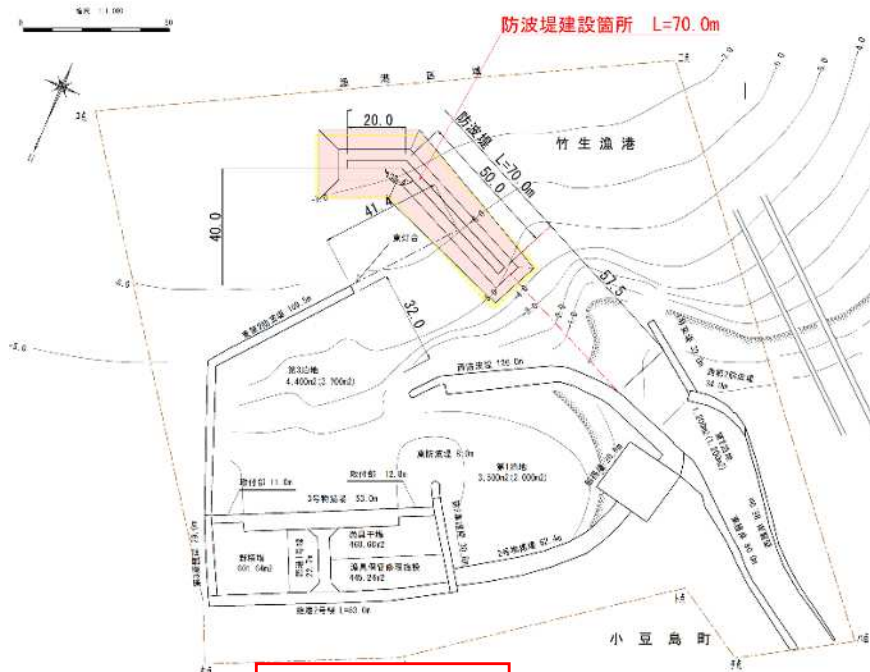
・利用状況

漁船の係留・荷役等



3. 事業説明（漁港施設）

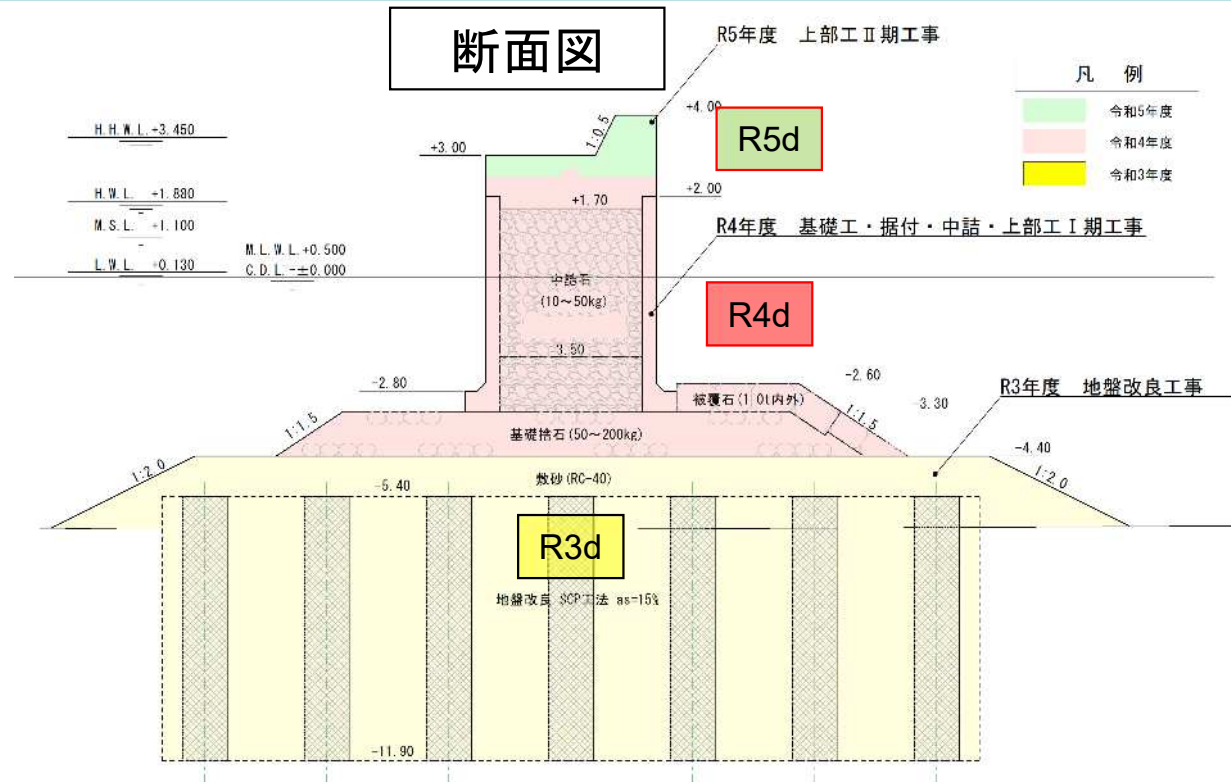
平面図



防波堤新設 L=70m



断面図



R4年度末(実績) : 335,753千円 / 374,000千円 (90%)