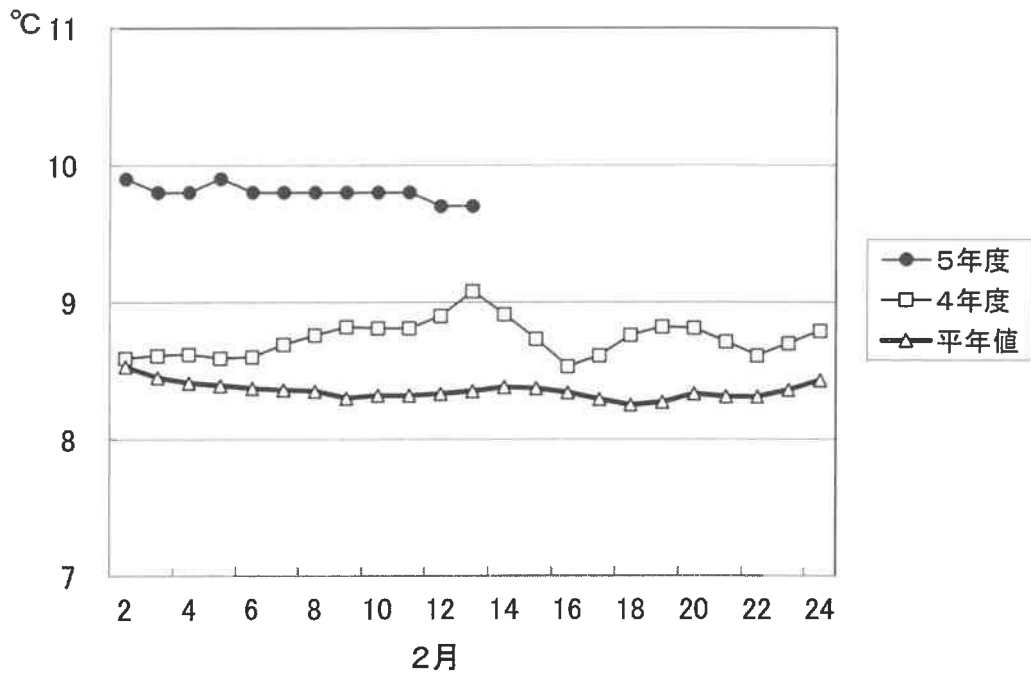


1. 屋島湾の海水温 (午前9時)



2月13日の屋島湾の海水温は9.7°Cで、昨年度より0.6°C高く、平年値より1.3°C高くなっています。

2. 摘採の状況

水温は平年より高めに推移しています。摘採は4～6回目が中心で、8回目の漁場もあります。全体的に伸びが鈍く、色もかなり浅くなっています。色落ちの進行した漁場では網揚げが開始され、生産が終了した漁場も見られます。

東讃：4～5回目の摘採が中心。庵治は8回目を摘採中。全体的に伸びが鈍く、色はかなり浅い。色落ちの進行した漁場では網揚げが開始されており、牟礼は生産を終了している。

高松：5～6回目の摘採が中心。全体的に伸びがやや鈍く、色はかなり浅くなっている。

小豆：6回目の摘採が中心。全体的に伸びは鈍く、色はかなり浅くなっている。色落ちの進行した漁場では網揚げが開始されている。

中讃：3～5回目を摘採中。伸び、色ともにまずまず。

3. 栄養塩及びプランクトン

採水日:令和6年2月13日

① 栄養塩

漁場		12/19	12/26	1/4	1/9	1/16	1/23	1/30	2/6	2/13	2/20	2/27
		引田	本年度	1.3	2.3	1.2	1.6	0.5	0.5	0.4	0.7	0.6
	前年度	5.9	3.4	0.4	0.2	1.1	0.1	0.9	0.5	0.9	0.4	0.4
東讃	本年度	1.2	1.9	0.0	0.3	0.3	0.1	0.1	1.3	0.2		
	前年度	4.9	3.1	0.5	0.2	0.2	0.1	0.1	0.1	0.2	0.7	0.6
津田	本年度	0.8	1.1	0.1	0.3	0.2	0.0	欠測	0.6	0.2		
	前年度	5.2	3.6	2.5	1.3	0.7	0.1	0.0	0.1	0.6	0.3	0.2
小田	本年度	0.9	1.1	0.3	0.2	0.2	0.1	0.1	欠測	欠測		
	前年度	4.4	3.0	2.6	1.9	0.9	0.2	0.1	0.2	1.9	0.7	1.1
志度湾	本年度	0.9	1.3	0.4	0.2	0.2	0.1	0.1	0.3	0.2		
	前年度	4.2	3.1	2.4	1.9	0.7	0.2	0.1	1.0	0.5	0.4	0.6
庵治	本年度	0.9	1.3	0.6	0.6	0.4	0.2	0.1	0.6	0.2		
	前年度	4.5	3.6	2.8	1.9	0.3	0.2	0.1	0.3	0.5	0.6	0.6
瀬戸内	本年度	0.5	2.2	欠測	0.7	0.3	1.3	0.5	1.3	0.6		
	前年度	3.3	3.2	4.4	1.9	0.5	0.2	0.8	1.2	1.0	2.2	1.5
香西	本年度	2.0	2.0	0.3	0.6	0.3	1.0	0.3	1.8	3.2		
	前年度	4.0	3.6	3.4	1.9	0.4	欠測	1.1	0.8	0.9	1.4	1.5
下笠居	本年度	0.5	1.3	0.2	0.0	0.1	0.2	0.6	0.7	0.0		
	前年度	2.3	2.9	3.0	1.3	0.3	0.2	0.4	0.3	0.5	1.5	1.1
直島	本年度	2.4	1.3	1.2	0.6	0.9	1.1	0.9	2.5	0.6		
	前年度	2.7	3.0	3.7	2.4	0.8	0.2	0.9	1.4	0.7	1.5	0.8
土庄	本年度	0.4	0.8	0.1	0.2	0.1	0.0	0.2	0.2	0.0		
	前年度	3.7	2.6	1.6	0.7	0.5	0.1	0.2	0.0	0.0	0.6	0.3
四海	本年度	0.4	0.9	0.1	0.2	0.1	0.1	0.1	0.1	欠測		
	前年度	2.9	2.6	1.6	1.0	0.2	0.1	0.1	0.0	0.0	欠測	0.4
唐櫃	本年度	0.8	1.9	0.1	0.9	0.3	欠測	0.5	0.0	0.1		
	前年度	2.2	2.4	2.4	1.5	0.3	0.0	5.7	0.0	0.2	0.2	1.4
北浦	本年度	0.6	1.1	0.2	0.2	0.2	0.7	0.1	0.1	0.0		
	前年度	3.9	2.7	1.5	1.5	0.2	0.1	0.1	0.1	0.0	0.1	0.2
大部	本年度	0.6	1.4	1.5	0.0	0.2	1.2	0.1	0.2	0.4		
	前年度	5.4	3.0	2.3	0.9	0.6	0.3	0.1	0.1	0.1	0.1	0.3
内海	本年度	0.5	1.8	0.4	0.7	0.2	0.1	0.4	0.0	0.0		
	前年度	5.4	2.7	2.6	2.1	1.8	0.5	0.4	0.4	0.1	0.5	0.8
与島	本年度	1.4	5.0	2.0	0.7	0.2	3.6	0.9	2.9	0.8		
	前年度	2.6	4.3	3.5	1.8	2.1	7.1	3.0	0.6	0.2	4.0	1.8
丸亀市	本年度	欠測	0.7	1.9	1.8	0.1	0.7	0.9	1.8	0.5		
	前年度	5.9	3.7	欠測	1.4	0.1	1.3	欠測	0.7	1.4	1.2	0.6
箱浦	本年度	0.8	1.0	欠測	0.1	1.0	1.5	0.9	0.3	0.9		
	前年度	1.8	4.4	3.4	1.7	0.6	2.2	1.2	0.9	1.1	1.0	0.8
平均	本年度	0.9	1.6	0.6	0.5	0.3	0.7	0.4	0.8	0.5	0.0	0.0
	前年度	4.0	3.2	2.5	1.4	0.6	0.7	0.8	0.5	0.6	0.9	0.8

※三態窒素：アンモニア・硝酸・亜硝酸態窒素の合計で、 $3 \mu\text{g at/l}$ 以下になると色落ちの原因となる。

(調査結果)

本年度第19回目の栄養塩調査を実施しました。調査結果は、 $0.0 \sim 3.2 \mu\text{g at/l}$ 。全漁場における平均は $0.5 \mu\text{g at/l}$ で、前年度 ($0.6 \mu\text{g at/l}$) より低い結果となっています。

② 植物プランクトン

(分析機関：香川県赤潮研究所、 単位：個/ℓ)

漁 場	植 物 プ ラ ン ク ト ン 数						備 考	
	コ シ ノ デ ィ ス カ ス				ユ ー カ ン ピ ア		珪藻優占種第1位	
	2月13日		前年同時期		2月13日	前年同時期		
	ワイレシー	全数	ワイレシー	全数				
引 田	50	350	0	150	19,400	2,800	ユーカンピア	19,400
東 讃	0	150	0	0	1,850	33,750	キートセロス	24,000
津 田	0	0	0	100	1,050	12,850	キートセロス	23,000
小 田	欠測	欠測	0	0	欠測	11,550	欠測	欠測
志 度 湾	0	150	0	0	1,750	93,600	キートセロス	29,200
庵 治	0	100	0	150	0	37,150	スケルトネマ	21,000
高松市瀬戸内	0	350	50	50	0	73,400	スケルトネマ	27,500
香 西	0	50	0	50	2,150	95,300	キートセロス	10,000
下 笠 居	0	50	0	0	0	22,150	リゾソレニア	3,250
直 島	0	350	0	100	1,150	73,150	リゾソレニア	4,050
土 庄	50	900	0	0	5,200	100,550	スケルトネマ	142,000
四 海	欠測	欠測	0	300	欠測	138,900	欠測	欠測
唐 櫃	0	50	0	0	0	171,550	タラシオシラ	800
北 浦	0	50	0	0	800	187,900	キートセロス	1,100
大 部	0	0	50	50	0	68,950	キートセロス	1,600
内 海	0	150	0	0	2,200	83,300	スケルトネマ	132,500
与 島	0	0	0	0	0	0	リゾソレニア	1,150
丸 亀 市	0	50	0	0	0	12,400	リゾソレニア	2,400
箱 浦	0	50	0	50	0	0	コシノディスカス	50

(調査結果)

i) コシノディスカス ワイレシー

引田、土庄の50個/ℓを最高に、2漁場で検出されています。

ii) ユーカンピア

引田の19,400個/ℓを最高に、9漁場で検出されています。

iii) 珪藻優占種

キートセロス、スケルトネマ、リゾソレニアが主に優占して出現しています。

※ 次回調査は、2月20日(火)に予定します。

川養殖漁場米養塩調査結果
第19回(令和6年2月13日)

