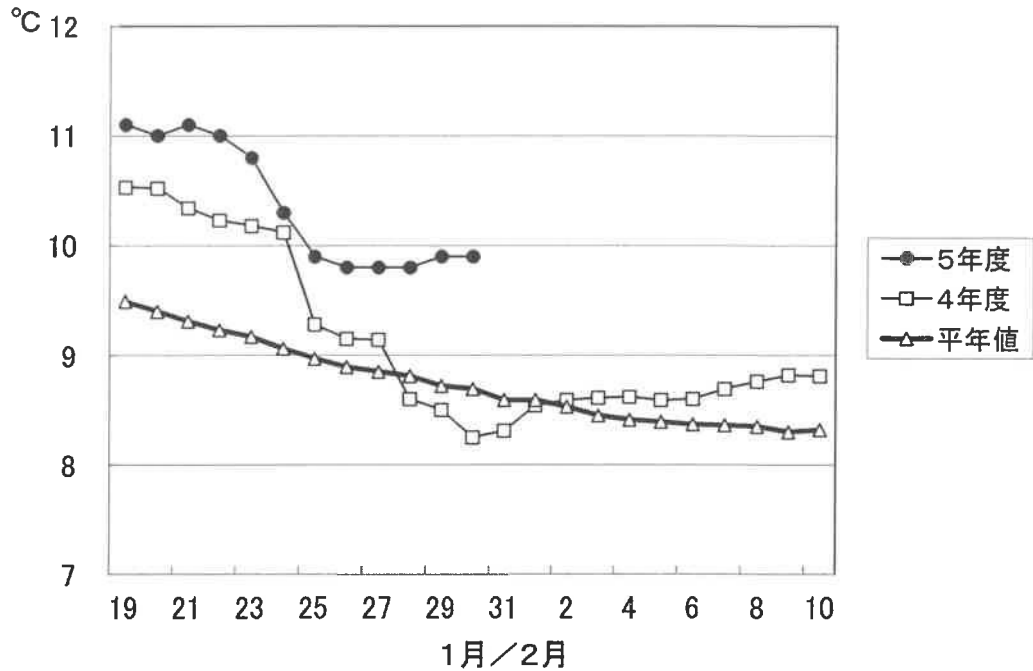


1. 屋島湾の海水温 (午前9時)



1月30日の屋島湾の海水温は9.9°Cで、昨年度より1.6°C高く、平年値より1.2°C高くなっています。

2. 摘採の状況

摘採は4～5回目を中心で、6～7回目の漁場もあります。伸びがまずまずな漁場と伸びが鈍い漁場に分かれており、色もかなり浅くなっています。このため色落ちの進行した漁場では網揚げが開始されております。

東讃: 4回目の摘採が中心。庵治は7回目を摘採中。伸びはまずまずだが、食害等で伸びが鈍い漁場もあり、全体的に色はかなり浅い。

高松: 5～6回目の摘採が中心。全体的に伸びがやや鈍く、色はやや浅くなっている。

小豆: 5回目の摘採が中心。伸びは普通だが、全体的に色はかなり浅い。

中讃: 2～3回目を摘採中。伸び、色ともにまずまず。

3. 栄養塩及びプランクトン

採水日：令和6年1月30日

① 栄養塩

漁場		12/19	12/26	1/4	1/9	1/16	1/23	1/30	2/6	2/13	2/20	2/27
引田	本年度	1.3	2.3	1.2	1.6	0.5	0.5	0.4				
	前年度	5.9	3.4	0.4	0.2	1.1	0.1	0.9	0.5	0.9	0.4	0.4
東讃	本年度	1.2	1.9	0.0	0.3	0.3	0.1	0.1				
	前年度	4.9	3.1	0.5	0.2	0.2	0.1	0.1	0.1	0.2	0.7	0.6
津田	本年度	0.8	1.1	0.1	0.3	0.2	0.0	欠測				
	前年度	5.2	3.6	2.5	1.3	0.7	0.1	0.0	0.1	0.6	0.3	0.2
小田	本年度	0.9	1.1	0.3	0.2	0.2	0.1	0.1				
	前年度	4.4	3.0	2.6	1.9	0.9	0.2	0.1	0.2	1.9	0.7	1.1
志度湾	本年度	0.9	1.3	0.4	0.2	0.2	0.1	0.1				
	前年度	4.2	3.1	2.4	1.9	0.7	0.2	0.1	1.0	0.5	0.4	0.6
庵治	本年度	0.9	1.3	0.6	0.6	0.4	0.2	0.1				
	前年度	4.5	3.6	2.8	1.9	0.3	0.2	0.1	0.3	0.5	0.6	0.6
瀬戸内	本年度	0.5	2.2	欠測	0.7	0.3	1.3	0.5				
	前年度	3.3	3.2	4.4	1.9	0.5	0.2	0.8	1.2	1.0	2.2	1.5
香西	本年度	2.0	2.0	0.3	0.6	0.3	1.0	0.3				
	前年度	4.0	3.6	3.4	1.9	0.4	欠測	1.1	0.8	0.9	1.4	1.5
下笠居	本年度	0.5	1.3	0.2	0.0	0.1	0.2	0.6				
	前年度	2.3	2.9	3.0	1.3	0.3	0.2	0.4	0.3	0.5	1.5	1.1
直島	本年度	2.4	1.3	1.2	0.6	0.9	1.1	0.9				
	前年度	2.7	3.0	3.7	2.4	0.8	0.2	0.9	1.4	0.7	1.5	0.8
土庄	本年度	0.4	0.8	0.1	0.2	0.1	0.0	0.2				
	前年度	3.7	2.6	1.6	0.7	0.5	0.1	0.2	0.0	0.0	0.6	0.3
四海	本年度	0.4	0.9	0.1	0.2	0.1	0.1	0.1				
	前年度	2.9	2.6	1.6	1.0	0.2	0.1	0.1	0.0	0.0	欠測	0.4
唐櫃	本年度	0.8	1.9	0.1	0.9	0.3	欠測	0.5				
	前年度	2.2	2.4	2.4	1.5	0.3	0.0	5.7	0.0	0.2	0.2	1.4
北浦	本年度	0.6	1.1	0.2	0.2	0.2	0.7	0.1				
	前年度	3.9	2.7	1.5	1.5	0.2	0.1	0.1	0.1	0.0	0.1	0.2
大部	本年度	0.6	1.4	1.5	0.0	0.2	1.2	0.1				
	前年度	5.4	3.0	2.3	0.9	0.6	0.3	0.1	0.1	0.1	0.1	0.3
内海	本年度	0.5	1.8	0.4	0.7	0.2	0.1	0.4				
	前年度	5.4	2.7	2.6	2.1	1.8	0.5	0.4	0.4	0.1	0.5	0.8
与島	本年度	1.4	5.0	2.0	0.7	0.2	3.6	0.9				
	前年度	2.6	4.3	3.5	1.8	2.1	7.1	3.0	0.6	0.2	4.0	1.8
丸亀市	本年度	欠測	0.7	1.9	1.8	0.1	0.7	0.9				
	前年度	5.9	3.7	欠測	1.4	0.1	1.3	欠測	0.7	1.4	1.2	0.6
箱浦	本年度	0.8	1.0	欠測	0.1	1.0	1.5	0.9				
	前年度	1.8	4.4	3.4	1.7	0.6	2.2	1.2	0.9	1.1	1.0	0.8
平均	本年度	0.9	1.6	0.6	0.5	0.3	0.7	0.4	0.0	0.0	0.0	0.0
	前年度	4.0	3.2	2.5	1.4	0.6	0.7	0.8	0.5	0.6	0.9	0.8

※三態窒素：アンモニア・硝酸・亜硝酸態窒素の合計で、 $3\mu\text{g at}/\ell$ 以下になると色落ちの原因となる。

(調査結果)

本年度第17回目の栄養塩調査を実施しました。調査結果は、 $0.1\sim 0.9\mu\text{g at}/\ell$ 。全漁場における平均は $0.4\mu\text{g at}/\ell$ で、前年度 ($0.8\mu\text{g at}/\ell$) より低い結果となっています。

② 植物プランクトン

(分析機関：香川県赤潮研究所、 単位：個/L)

漁 場	植 物 プ ラ ン ク ト ン 数						備 考	
	コ シ ノ デ ィ ス カ ス				ユ ー カ ン ピ ア		珪藻優占種第1位	
	1月30日		前年同時期		1月30日	前年同時期		
	ワイレシー	全数	ワイレシー	全数				
引 田	0	200	100	200	11,600	8,000	キートセロス	21,000
東 讃	0	250	0	50	1,700	41,800	キートセロス	19,000
津 田	欠測	欠測	0	100	欠測	9,550	欠測	欠測
小 田	0	200	50	150	1,400	18,700	キートセロス	6,500
志 度 湾	0	150	0	0	0	14,200	キートセロス	6,500
庵 治	0	350	0	50	6,100	12,400	キートセロス	14,000
高松市瀬戸内	0	300	0	0	2,200	9,750	ニッチャ	4,050
香 西	0	500	0	0	0	11,400	レプトシリンダラス	2,000
下 笠 居	0	200	0	100	1,350	14,350	キートセロス	3,000
直 島	0	50	0	50	350	45,450	ニッチャ	3,750
土 庄	50	50	0	50	0	10,050	キートセロス	26,000
四 海	0	150	0	0	450	59,250	リゾソレニア	2,750
唐 櫃	0	400	0	50	0	33,750	ニッチャ	2,250
北 浦	0	0	0	0	2,500	42,450	キートセロス	16,500
大 部	0	50	50	50	4,000	23,850	ユーカンピア	4,000
内 海	0	150	0	100	0	21,800	コシノディスカス	150
与 島	0	50	0	0	0	0	リクモフォラ	200
丸 亀 市	0	0	欠測	欠測	0	欠測	ガイナルディア	500
箱 浦	0	0	0	0	1,600	0	ユーカンピア	1,600

(調査結果)

i) コシノディスカス ワイレシー

土庄で50個/L、1漁場のみ検出されています。

ii) ユーカンピア

引田の11,600個/Lを最高に、11漁場で検出されています。

iii) 珪藻優占種

キートセロス、ニッチャ等が主に優占して出現しています。

※ 次回調査は、2月6日(火)に予定します。

八川養殖漁場采養塩調査結果
第17回(令和6年1月30日)

