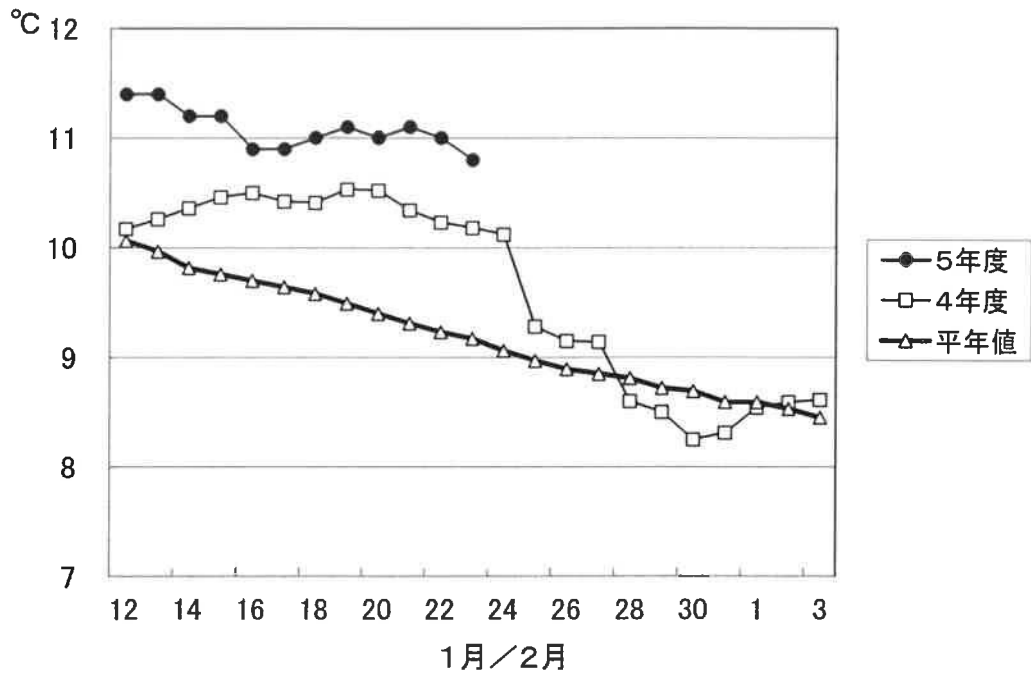


1. 屋島湾の海水温 (午前9時)



1月23日の屋島湾の海水温は10.8°Cで、昨年度より0.6°C高く、平年値より1.6°C高くなっています。

2. 摘採の状況

水温は低下していますが、依然として昨年、平年より高く推移しています。

4～5回目の摘採が中心で、6回目の漁場もあります。伸びがまずまずな漁場と伸びが鈍い漁場に分かれており、色落ちが進行している漁場が増えています。

東讃：3～4回目の摘採が中心。庵治は6回目を摘採中。伸びはまずまずだが、食害等で伸びが鈍い漁場もあり、全体的に色はかなり浅い。

高松：4～5回目の摘採が中心。全体的に伸びがやや鈍く、色はやや浅くなっている。

小豆：5回目の摘採が中心。伸びはまずまずだが、全体的に色はかなり浅い。

中讃：2～3回目を摘採中。伸び、色ともにまずまず。

3. 栄養塩及びプランクトン

採水日：令和6年1月23日

① 栄養塩

漁場		12/19	12/26	1/4	1/9	1/16	1/23	1/30	2/6	2/13	2/20	2/27
		引田	本年度	1.3	2.3	1.2	1.6	0.5	0.5			
	前年度	5.9	3.4	0.4	0.2	1.1	0.1	0.9	0.5	0.9	0.4	0.4
東讃	本年度	1.2	1.9	0.0	0.3	0.3	0.1					
	前年度	4.9	3.1	0.5	0.2	0.2	0.1	0.1	0.1	0.2	0.7	0.6
津田	本年度	0.8	1.1	0.1	0.3	0.2	0.0					
	前年度	5.2	3.6	2.5	1.3	0.7	0.1	0.0	0.1	0.6	0.3	0.2
小田	本年度	0.9	1.1	0.3	0.2	0.2	0.1					
	前年度	4.4	3.0	2.6	1.9	0.9	0.2	0.1	0.2	1.9	0.7	1.1
志度湾	本年度	0.9	1.3	0.4	0.2	0.2	0.1					
	前年度	4.2	3.1	2.4	1.9	0.7	0.2	0.1	1.0	0.5	0.4	0.6
庵治	本年度	0.9	1.3	0.6	0.6	0.4	0.2					
	前年度	4.5	3.6	2.8	1.9	0.3	0.2	0.1	0.3	0.5	0.6	0.6
瀬戸内	本年度	0.5	2.2	欠測	0.7	0.3	1.3					
	前年度	3.3	3.2	4.4	1.9	0.5	0.2	0.8	1.2	1.0	2.2	1.5
香西	本年度	2.0	2.0	0.3	0.6	0.3	1.0					
	前年度	4.0	3.6	3.4	1.9	0.4	欠測	1.1	0.8	0.9	1.4	1.5
下笠居	本年度	0.5	1.3	0.2	0.0	0.1	0.2					
	前年度	2.3	2.9	3.0	1.3	0.3	0.2	0.4	0.3	0.5	1.5	1.1
直島	本年度	2.4	1.3	1.2	0.6	0.9	1.1					
	前年度	2.7	3.0	3.7	2.4	0.8	0.2	0.9	1.4	0.7	1.5	0.8
土庄	本年度	0.4	0.8	0.1	0.2	0.1	0.0					
	前年度	3.7	2.6	1.6	0.7	0.5	0.1	0.2	0.0	0.0	0.6	0.3
四海	本年度	0.4	0.9	0.1	0.2	0.1	0.1					
	前年度	2.9	2.6	1.6	1.0	0.2	0.1	0.1	0.0	0.0	欠測	0.4
唐櫃	本年度	0.8	1.9	0.1	0.9	0.3	欠測					
	前年度	2.2	2.4	2.4	1.5	0.3	0.0	5.7	0.0	0.2	0.2	1.4
北浦	本年度	0.6	1.1	0.2	0.2	0.2	0.7					
	前年度	3.9	2.7	1.5	1.5	0.2	0.1	0.1	0.1	0.0	0.1	0.2
大部	本年度	0.6	1.4	1.5	0.0	0.2	1.2					
	前年度	5.4	3.0	2.3	0.9	0.6	0.3	0.1	0.1	0.1	0.1	0.3
内海	本年度	0.5	1.8	0.4	0.7	0.2	0.1					
	前年度	5.4	2.7	2.6	2.1	1.8	0.5	0.4	0.4	0.1	0.5	0.8
与島	本年度	1.4	5.0	2.0	0.7	0.2	3.6					
	前年度	2.6	4.3	3.5	1.8	2.1	7.1	3.0	0.6	0.2	4.0	1.8
丸亀市	本年度	欠測	0.7	1.9	1.8	0.1	0.7					
	前年度	5.9	3.7	欠測	1.4	0.1	1.3	欠測	0.7	1.4	1.2	0.6
箱浦	本年度	0.8	1.0	欠測	0.1	1.0	1.5					
	前年度	1.8	4.4	3.4	1.7	0.6	2.2	1.2	0.9	1.1	1.0	0.8
平均	本年度	0.9	1.6	0.6	0.5	0.3	0.7	0.0	0.0	0.0	0.0	0.0
	前年度	4.0	3.2	2.5	1.4	0.6	0.7	0.8	0.5	0.6	0.9	0.8

※三態窒素：アンモニア・硝酸・亜硝酸態窒素の合計で、 $3\mu\text{g at/l}$ 以下になると色落ちの原因となる。

(調査結果)

本年度第16回目の栄養塩調査を実施しました。調査結果は、 $0.0\sim 3.6\mu\text{g at/l}$ 。全漁場における平均は $0.7\mu\text{g at/l}$ で、前年度 ($0.7\mu\text{g at/l}$) と同じ結果となっています。

② 植物プランクトン

(分析機関：香川県赤潮研究所、 単位：個/ℓ)

漁 場	植 物 プ ラ ン ク ト ン 数						備 考	
	コ シ ノ デ ィ ス カ ス				ユ ー カ ン ピ ア		珪藻優占種第1位	
	1月23日		前年同時期		1月23日	前年同時期		
	ワイレシー	全数	ワイレシー	全数				
引 田	0	1,350	0	50	2,600	67,350	ニッチャ	25,000
東 讃	0	600	0	0	3,200	4,100	キートセロス	23,500
津 田	0	300	150	150	1,300	41,850	キートセロス	7,500
小 田	0	850	0	0	1,300	12,150	キートセロス	4,000
志 度 湾	0	1,350	0	100	1,300	25,600	キートセロス	1,900
庵 治	0	650	150	200	900	30,050	グイナルディア	3,500
高松市瀬戸内	0	0	0	0	0	10,400	キートセロス	3,500
香 西	0	0	欠測	欠測	0	欠測	グイナルディア	2,500
下 笠 居	0	150	0	0	0	14,950	キートセロス	1,000
直 島	0	300	100	250	500	23,900	ニッチャ	3,000
土 庄	0	0	150	300	850	19,100	キートセロス	2,500
四 海	0	100	50	50	550	13,050	キートセロス	13,000
唐 櫃	欠測	欠測	50	100	欠測	33,250		欠測
北 浦	0	50	100	200	4,950	42,900	キートセロス	10,250
大 部	100	900	100	100	4,650	2,400	ユーカンピア	4,650
内 海	0	450	0	250	350	59,300	キートセロス	12,500
与 島	50	450	0	150	0	8,750	キートセロス	1,000
丸 亀 市	0	600	0	100	0	3,600	コシノディスカス	600
箱 浦	0	0	0	0	0	0	キートセロス	250

(調査結果)

i) コシノディスカス ワイレシー

大部の100個/ℓを最高に、2漁場で検出されています。

ii) ユーカンピア

北浦の4,950個/ℓを最高に、12漁場で検出されています。

iii) 珪藻優占種

キートセロス等が主に優占して出現しています。

※ 次回調査は、1月30日(火)に予定します。

ノリ養殖漁場采養塩調査結果
第16回(令和6年1月23日)

