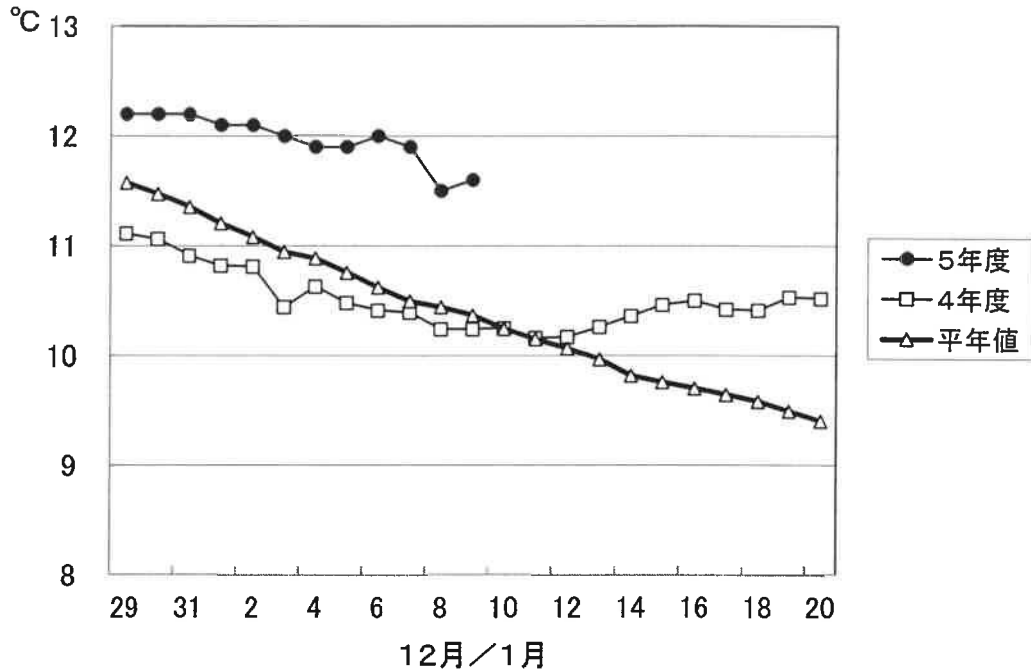


## 1. 屋島湾の海水温 (午前9時)



1月9日の屋島湾の海水温は11.6°Cで、昨年度より1.4°C高く、平年値より1.2°C高くなっています。

## 2. 摘採の状況

水温は依然として昨年及び平年より高めで推移しています。

全ての漁場で摘採が開始されており、2～4回目の摘採が中心で、早い漁場では5回目に入っています。伸びが良い漁場と伸びが鈍い漁場に分かれており、色は全体的に浅くなっています。

東讃：2～3回目の摘採が中心。小田は1月9日から摘採開始。庵治は5回目を摘採中。伸びはまずまずだが、色はやや浅い。

高松：2～3回目の摘採が中心。直島は5回目の摘採に入った。全体的に伸びがやや鈍く、色は浅い。

小豆：2～4回目の摘採が中心。伸びはまずまずだが、食害の影響を受け、伸びが鈍い漁場もみられる。全体的に色が浅くなっている。

中讃：1～2回目を摘採中。伸びはやや鈍く、色はやや浅い。

### 3. 栄養塩及びプランクトン

採水日：令和6年1月9日

#### ① 栄養塩

漁場		12/5	12/12	12/19	12/26	1/4	1/9	1/16	1/23	1/30	2/6	2/13
		引田	本年度	3.5	1.7	1.3	2.3	1.2	1.6			
	前年度	7.8	5.5	5.9	3.4	0.4	0.2	1.1	0.1	0.9	0.5	0.9
東讚	本年度	2.2	1.9	1.2	1.9	0.0	0.3					
	前年度	6.5	5.3	4.9	3.1	0.5	0.2	0.2	0.1	0.1	0.1	0.2
津田	本年度	4.1	欠測	0.8	1.1	0.1	0.3					
	前年度	7.6	6.0	5.2	3.6	2.5	1.3	0.7	0.1	0.0	0.1	0.6
小田	本年度	4.1	1.5	0.9	1.1	0.3	0.2					
	前年度	7.1	6.2	4.4	3.0	2.6	1.9	0.9	0.2	0.1	0.2	1.9
志度湾	本年度	4.3	1.5	0.9	1.3	0.4	0.2					
	前年度	7.6	6.2	4.2	3.1	2.4	1.9	0.7	0.2	0.1	1.0	0.5
庵治	本年度	3.8	1.5	0.9	1.3	0.6	0.6					
	前年度	7.5	6.1	4.5	3.6	2.8	1.9	0.3	0.2	0.1	0.3	0.5
瀬戸内	本年度	3.2	0.7	0.5	2.2	欠測	0.7					
	前年度	8.2	5.9	3.3	3.2	4.4	1.9	0.5	0.2	0.8	1.2	1.0
香西	本年度	2.4	1.1	2.0	2.0	0.3	0.6					
	前年度	8.8	5.1	4.0	3.6	3.4	1.9	0.4	欠測	1.1	0.8	0.9
下笠居	本年度	2.7	0.3	0.5	1.3	0.2	0.0					
	前年度	7.1	4.0	2.3	2.9	3.0	1.3	0.3	0.2	0.4	0.3	0.5
直島	本年度	4.8	0.8	2.4	1.3	1.2	0.6					
	前年度	8.8	7.3	2.7	3.0	3.7	2.4	0.8	0.2	0.9	1.4	0.7
土庄	本年度	3.4	0.1	0.4	0.8	0.1	0.2					
	前年度	7.0	6.1	3.7	2.6	1.6	0.7	0.5	0.1	0.2	0.0	0.0
四海	本年度	4.1	0.4	0.4	0.9	0.1	0.2					
	前年度	8.4	6.4	2.9	2.6	1.6	1.0	0.2	0.1	0.1	0.0	0.0
唐櫃	本年度	4.6	0.1	0.8	1.9	0.1	0.9					
	前年度	8.5	6.8	2.2	2.4	2.4	1.5	0.3	0.0	5.7	0.0	0.2
北浦	本年度	4.4	1.1	0.6	1.1	0.2	0.2					
	前年度	7.3	6.9	3.9	2.7	1.5	1.5	0.2	0.1	0.1	0.1	0.0
大部	本年度	3.6	1.2	0.6	1.4	1.5	0.0					
	前年度	6.6	6.1	5.4	3.0	2.3	0.9	0.6	0.3	0.1	0.1	0.1
内海	本年度	3.7	1.9	0.5	1.8	0.4	0.7					
	前年度	5.9	5.5	5.4	2.7	2.6	2.1	1.8	0.5	0.4	0.4	0.1
与島	本年度	0.1	3.0	1.4	5.0	2.0	0.7					
	前年度	7.8	1.7	2.6	4.3	3.5	1.8	2.1	7.1	3.0	0.6	0.2
丸亀市	本年度	0.3	0.4	欠測	0.7	1.9	1.8					
	前年度	4.9	5.0	5.9	3.7	欠測	1.4	0.1	1.3	欠測	0.7	1.4
箱浦	本年度	0.4	0.1	0.8	1.0	欠測	0.1					
	前年度	1.2	1.2	1.8	4.4	3.4	1.7	0.6	2.2	1.2	0.9	1.1
平均	本年度	3.1	1.1	0.9	1.6	0.6	0.5	0.0	0.0	0.0	0.0	0.0
	前年度	7.1	5.4	4.0	3.2	2.5	1.4	0.6	0.7	0.8	0.5	0.6

※三態窒素：アンモニア・硝酸・亜硝酸態窒素の合計で、 $3\mu\text{g at}/\ell$ 以下になると色落ちの原因となる。

(調査結果)

本年度第14回目の栄養塩調査を実施しました。調査結果は、 $0.0\sim 1.8\mu\text{g at}/\ell$ 。全漁場における平均は $0.5\mu\text{g at}/\ell$ で、前年度( $1.4\mu\text{g at}/\ell$ )より低い結果となっています。

② 植物プランクトン

(分析機関：香川県赤潮研究所、 単位：個/ℓ)

漁 場	植 物 プ ラ ン ク ト ン 数						備 考	
	コ シ ノ デ ィ ス カ ス				ユ ー カ ン ピ ア		珪藻優占種第1位	
	1月9日		前年同時期		1月9日	前年同時期		
	ワレシ-	全数	ワレシ-	全数				
引 田	0	250	0	0	0	81,000	バキラリア	1,000
東 讃	0	250	0	0	1,550	104,000	バキラリア	6,350
津 田	50	150	0	100	0	31,100	グイナルディア	1,950
小 田	0	400	0	100	0	6,450	キートセロス	2,500
志 度 湾	0	50	0	50	0	0	キートセロス	3,900
庵 治	0	0	0	50	0	0	キートセロス	4,200
高松市瀬戸内	0	450	0	0	0	0	ステファノピクシス	500
香 西	0	8	0	300	0	650	キートセロス	45
下 笠 居	0	400	0	0	0	4,800	ステファノピクシス	1,250
直 島	0	400	0	100	0	1,100	ニツチャ	2,750
土 庄	0	50	0	500	0	11,600	キートセロス	2,250
四 海	0	100	0	50	0	6,150	キートセロス	3,700
唐 櫃	50	450	50	550	0	10,850	キートセロス	3,950
北 浦	0	300	0	150	0	3,950	キートセロス	3,250
大 部	0	0	150	150	0	11,250	キートセロス	24,350
内 海	0	250	0	300	0	13,200	キートセロス	750
与 島	0	100	0	0	0	0	キートセロス	4,400
丸 亀 市	0	100	0	0	0	0	ニツチャ	800
箱 浦	0	150	0	0	0	0	コシノディスカス	150

(調査結果)

i) コシノディスカス ワイレシー

津田、唐櫃の2漁場で50個/ℓ検出されています。

ii) ユーカンピア

東讃の1,550個/ℓを最高に、1漁場で検出されています。

iii) 珪藻優占種

キートセロス等が主に優占して出現しています。

※ 次回調査は、1月16日(火)に予定します。

ノリ養殖漁場栄養塩調査結果  
第14回(令和6年1月9日)

