

令和4年度

# 大気汚染調査結果

香 川 県

# はじめに

本冊子は、令和4年度に行った大気汚染の常時監視測定と各種大気汚染調査の結果を取りまとめ、大気汚染防止法第24条の規定に基づき公表するものです。

さらに、本県が整備している大気汚染常時監視システムでは、インターネットを介して情報の提供を行っておりますので、関係各位におかれましては、今後の環境保全対策の基礎資料として、これらをあわせてご活用いただければ幸いです。

# 目 次

I 測定の概要	1
1. 大気汚染調査の実施内容	3
2. 大気の汚染に係る環境基準について	4
3. 二酸化窒素に係る環境基準について	5
4. ダイオキシン類による大気の汚染、水質の汚濁及び土壌の汚染に係る環境基準について	6
5. ベンゼン等による大気の汚染に係る環境基準について	7
6. 微小粒子状物質による大気の汚染に係る環境基準について	8
II 測定結果の概要	9
1. 大気汚染常時監視測定局における測定結果	11
(1) 大気汚染の概況	14
(2) 二酸化硫黄	15
(3) 窒素酸化物	17
(4) 光化学オキシダント	20
(5) 一酸化炭素	21
(6) 浮遊粒子状物質	22
(7) 炭化水素	23
(8) 微小粒子状物質	24
2. ダイオキシン類大気環境調査結果	26
3. 有害大気汚染物質調査結果	27
4. ダストジャー法による降下ばいじん量調査結果	28
5. アスベスト調査結果	29
6. 酸性雨実態調査結果	30
7. 大気環境中フロンガス濃度実態調査結果	30

Ⅲ 測定結果（データ集）	31
1. 大気汚染常時監視測定局における測定結果	33
(1) 二酸化硫黄	33
(2) 窒素酸化物	37
(3) 光化学オキシダント	50
(4) 一酸化炭素	56
(5) 浮遊粒子状物質	58
(6) 炭化水素	63
(7) 微小粒子状物質	68
2. ダイオキシン類大気環境調査結果	71
3. 有害大気汚染物質調査結果	72
4. ダストジャー法による降下ばいじん量調査結果	74
5. アスベスト調査結果	76
6. 酸性雨実態調査結果	78
7. 大気環境中フロンガス濃度実態調査結果	78
[参考資料] 大気汚染調査項目の用語解説	79

# I 測定 の 概 要



## 1. 大気汚染調査の実施内容

県下の大気の汚染状況を把握するため、関係市町の協力を得て、大気汚染自動測定機による二酸化硫黄等各種汚染物質濃度の常時測定を実施した。

また、ダイオキシン類大気環境調査、有害大気汚染物質調査など各種調査を実施した。（高松市実施分を含む。）調査の種類別の測定項目及び測定地点数は表1のとおりである。

表1 調査の種類別の測定項目及び測定地点数（令和4年度）

調査の種類	測定項目	測定地点数
大気汚染自動測定機による常時測定	二酸化硫黄	14
	窒素酸化物	17
	光化学オキシダント	13
	一酸化炭素	2
	浮遊粒子状物質	17
	炭化水素	2
	微小粒子状物質	12
ダイオキシン類大気環境調査	ダイオキシン類	9
有害大気汚染物質調査	ベンゼン、トリクロロエチレン、テトラクロロエチレン、ジクロロメタン アクリロニトリル、アセトアルデヒド、塩化ビニルモノマー、クロロホルム、酸化エチレン、1,2-ジクロロエタン、水銀及びその化合物、ニッケル化合物、ヒ素及びその化合物、1,3-ブタジエン、ベリリウム及びその化合物、ベンゾ【a】ピレン、ホルムアルデヒド、マンガン及びその化合物、クロム及びその化合物、塩化メチル、トルエン	5
ダストジャー法による降下ばいじん量調査	降下ばいじん	10
アスベスト調査	アスベスト	9
酸性雨実態調査	酸性度	1
大気環境中フロンガス濃度実態調査	フロン	1

## 2. 大気の汚染に係る環境基準について

昭和48年5月8日 環告25  
最終改正 平成8年10月25日 環告73

公害対策基本法（昭和42年法律第132号）第9条の規定に基づく大気の汚染に係る環境基準について次のとおり告示し、「浮遊粒子状物質に係る環境基準について」（昭和47年1月環境庁告示第1号）は、廃止する。

環境基本法（平成5年法律第91号）第16条第1項の規定による大気の汚染に係る環境上の条件につき人の健康を保護する上で維持することが望ましい基準（以下「環境基準」という。）及びその達成期間は、別に定めるところによるほか、次のとおりとする。

### 第1 環境基準

- 1 環境基準は、別表の上欄に掲げる物質ごとに、同表の中欄に掲げるとおりとする。
- 2 1の環境基準は、別表の上欄に掲げる物質ごとに、当該物質による大気の汚染の状況を的確に把握することができると思われる場所において、同表の下欄に掲げる方法により測定した場合における測定値によるものとする。
- 3 1の環境基準は、工業専用地域、車道その他一般公衆が通常生活していない地域または場所については、適用しない。

### 第2 達成期間

- 1 一酸化炭素、浮遊粒子状物質または光化学オキシダントに係る環境基準は、維持されまたは早期に達成されるよう努めるものとする。
- 2 二酸化いおうに係る環境基準は、維持されまたは原則として5年以内において達成されるよう努めるものとする。

### 別表

物質	二酸化いおう	一酸化炭素	浮遊粒子状物質	光化学オキシダント
環境上の条件	1時間値の1日平均値が0.04ppm以下であり、かつ、1時間値が0.1ppm以下であること。	1時間値の1日平均値が10ppm以下であり、かつ、1時間値の8時間平均値が20ppm以下であること。	1時間値の1日平均値が0.10mg/m <sup>3</sup> 以下であり、かつ、1時間値が0.20mg/m <sup>3</sup> 以下であること。	1時間値が0.06ppm以下であること。
測定方法	溶液導電率法又は紫外線蛍光法	非分散型赤外分析計を用いる方法	濾過捕集による重量濃度測定方法又はこの方法によって測定された重量濃度と直線的な関係を有する量が得られる光散乱法、圧電天びん法若しくはベータ線吸収法	中性ヨウ化カリウム溶液を用いる吸光度法若しくは電量法、紫外線吸収法又はエチレンを用いる化学発光法
備考	1 浮遊粒子状物質とは、大気中に浮遊する粒子状物質であって、その粒径が10マイクロメートル以下のものをいう。 2 光化学オキシダントとは、オゾン、パーオキシアセチルナイトレートその他の光化学反応により生成される酸化性物質（中性ヨウ化カリウム溶液からヨウ素を遊離するものに限り、二酸化窒素を除く。）をいう。			



(参考) 環境基準による大気汚染（二酸化いおう等）の評価について

環境基準の評価方法には短期的評価と長期的評価がある。当該地域の大气汚染に対する施策の効果等を的確に判断するには、年間にわたる測定結果を長期的に観察したうえで評価することとされている。

短期的評価とは、連続してまたは随時に行った測定結果により、測定を行った日または時間についてその評価を行うものである。

また、長期的評価とは、年間における1日平均値のうち測定機の精度等からみて測定値の高い方から2%の範囲内にあるもの(365日分の測定値がある場合には7日分の測定値)を除外して評価を行うものである。ただし、1日平均値につき環境基準を超える日が2日以上連続した場合には、このような取扱いは行わない。

### 3. 二酸化窒素に係る環境基準について

昭和53年7月11日 環告38  
改正 平成8年10月25日 環告74

公害対策基本法（昭和42年法律第132号）第9条の規定に基づく大気汚染に係る環境上の条件のうち、二酸化窒素に係る環境基準について次のとおり告示する。

環境基本法（平成5年法律第91号）第16条第1項の規定による二酸化窒素に係る環境上の条件につき人の健康を保護する上で維持されることが望ましい基準（以下「環境基準」という。）及びその達成期間等は、次のとおりとする。

#### 第1 環境基準

1 二酸化窒素に係る環境基準は、次のとおりとする。

1時間値の1日平均値が0.04ppmから0.06ppmまでゾーン内又はそれ以下であること。

2 1の環境基準は、二酸化窒素による大気汚染の状況を的確に把握することができると思われる場所において、ザルツマン試薬を用いる吸光光度法又はオゾンを用いる化学発光法により測定した場合における測定値によるものとする。

3 1の環境基準は、工業専用地域、車道その他一般公衆が通常生活していない地域又は場所については、適用しない。

#### 第2 達成期間等

1 1時間値の1日平均値が0.06ppmを超える地域にあっては、1時間値の1日平均値0.06ppmが達成されるよう努めるものとし、その達成期間は原則として7年以内とする。

2 1時間値の1日平均値が0.04ppmから0.06ppmまでのゾーン内にある地域にあっては、原則として、このゾーン内において、現状程度の水準を維持し、又はこれを大きく上回ることはならないよう努めるものとする。

3 環境基準を維持し、又は達成するため、個別発生源に対する排出規制のほか、各種の施策を総合的かつ有効適切に講ずるものとする。

(参考) 環境基準による大気汚染（二酸化窒素）の評価について

二酸化窒素の評価については、年間における1日平均値のうち低い方から98%に相当するもの(1日平均値の年間98%値)が0.06ppm以下の場合には環境基準が達成され、1日平均値の年間98%値が0.06ppmを超える場合には環境基準が達成されていないものとする。

#### 4. ダイオキシン類による大気の汚染、水質の汚濁及び土壌の汚染に係る環境基準について（抜粋）

平成 11 年 12 月 27 日 環告 68

ダイオキシン類対策特別措置法（平成 11 年法律第 105 号）第 7 条の規定に基づき、ダイオキシン類による大気の汚染、水質の汚濁及び土壌の汚染に係る環境基準を次のとおり定め、平成 12 年 1 月 15 日から適用する。

ダイオキシン類による大気の汚染、水質の汚濁及び土壌の汚染に係る環境基準について

ダイオキシン類対策特別措置法（平成 11 年法律第 105 号）第 7 条の規定に基づくダイオキシン類による大気の汚染、水質の汚濁及び土壌の汚染に係る環境上の条件につき人の健康を保護する上で維持されることが望ましい基準（以下「環境基準」という。）は、次のとおりとする。

##### 第 1 環境基準

- 1 環境基準は、別表の媒体の項に掲げる媒体ごとに、同表の基準値の項に掲げるとおりとする。
- 2 1 の環境基準の達成状況を調査するため測定を行う場合には、別表の媒体の項に掲げる媒体ごとに、ダイオキシン類による汚染又は汚濁の環境状況を的確に把握することができる地点において、同表の測定方法の項に掲げる方法により行うものとする。
- 3 大気の汚染に係る環境基準は、工業専用地域、車道その他一般公衆が通常生活していない地域又は場所については適用しない。

##### 第 2 達成期間等

- 1 環境基準が達成されていない地域又は水域にあつては、可及的速やかに達成されるように努めることとする。
- 2 環境基準が現に達成されている地域若しくは水域又は環境基準が達成された地域若しくは水域にあつては、その維持に努めることとする。

##### 第 3 環境基準の見直し

ダイオキシン類に関する科学的な知見が向上した場合、基準値を適宜見直すこととする。

##### 別表

媒体	基準値	測定方法
大気	0.6pg-TEQ/m <sup>3</sup> 以下	ポリウレタンフォームを装着した採取筒をろ紙後段に取り付けたエアサンプラーにより採取した試料を高分解能ガスクロマトグラフ質量分析計により測定する方法
備考	1 基準値は、2, 3, 7, 8, -四塩化ジベンゾーパラージオキシンの毒性に換算した値とする。 2 大気及び水質の基準値は、年間平均値とする。	

## 5. ベンゼン等による大気の汚染に係る環境基準について

平成 9 年 2 月 4 日 環告 4  
 改正 平成 13 年 4 月 20 日 環告 30  
 改正 平成 30 年 11 月 19 日 環告 100

環境基本法第 16 条第 1 項の規定によるベンゼン、トリクロロエチレン、テトラクロロエチレン及びジクロロメタン（以下「ベンゼン等」という。）による大気の汚染に係る環境上の条件につき人の健康を保護する上で維持することが望ましい基準（以下「環境基準」という。）及びその達成期間は、次のとおりとする。

### 第 1 環境基準

- 1 ベンゼン等による大気の汚染に係る環境基準は、別表の物質の欄に掲げる物質ごとに、同表の環境上の条件の欄に掲げるとおりとする。
- 2 1 の環境基準は、別表の物質の欄に掲げる物質ごとに、当該物質による大気の汚染の状況を的確に把握することができると認められる場所において、同表の測定方法の欄に掲げる方法により測定した場合における測定値によるものとする。
- 3 1 の環境基準は、工業専用地域、車道その他一般公衆が通常生活していない地域又は場所については、適用しない。

### 第 2 達成期間

ベンゼン等による大気の汚染に係る環境基準は、継続的に摂取される場合には人の健康を損なうおそれがある物質に係るものであることにかんがみ、将来にわたって人の健康に係る被害が未然に防止されるようにすることを旨として、その維持又は早期達成に努めるものとする。

### 別表

物質	ベンゼン	トリクロロエチレン	テトラクロロエチレン	ジクロロメタン
環境上の条件	1 年平均値が 0.003 mg/m <sup>3</sup> 以下であること。	1 年平均値が 0.13 mg/m <sup>3</sup> 以下であること。	1 年平均値が 0.2 mg/m <sup>3</sup> 以下であること。	1 年平均値が 0.15 mg/m <sup>3</sup> 以下であること。
測定方法	キャニスター若しくは捕集管により採取した試料をガスクロマトグラフ質量分析計により測定する方法又はこれと同等以上の性能を有すると認められる方法	キャニスター若しくは捕集管により採取した試料をガスクロマトグラフ質量分析計により測定する方法又はこれと同等以上の性能を有すると認められる方法	キャニスター若しくは捕集管により採取した試料をガスクロマトグラフ質量分析計により測定する方法又はこれと同等以上の性能を有すると認められる方法	キャニスター若しくは捕集管により採取した試料をガスクロマトグラフ質量分析計により測定する方法又はこれと同等以上の性能を有すると認められる方法

## 6. 微小粒子状物質による大気の汚染に係る環境基準について

平成 21 年 9 月 9 日 環告 33

環境基本法第 16 条第 1 項の規定による微小粒子状物質による大気の汚染に係る環境上の条件につき人の健康を保護する上で維持することが望ましい基準（以下「環境基準」という。）及びその達成期間は、次のとおりとする。

### 第 1 環境基準

- 1 微小粒子状物質に係る環境基準は、次のとおりとする。  
1 年平均値が  $15 \mu\text{g}/\text{m}^3$  以下であり、かつ、1 日平均値が  $35 \mu\text{g}/\text{m}^3$  以下であること。
- 2 1 の環境基準は、微小粒子状物質による大気の汚染の状況を的確に把握することができる  
と認められる場所において、濾過捕集による質量濃度測定方法又はこの方法によって測定さ  
れた質量濃度と等価な値が得られると認められる自動測定機による方法により測定した場合  
における測定値によるものとする。
- 3 1 の環境基準は、工業専用地域、車道その他一般公衆が通常生活していない地域又は場所  
については、適用しない。
- 4 微小粒子状物質とは、大気中に浮遊する粒子状物質であつて、粒径が  $2.5 \mu\text{m}$  の粒子を 50%  
の割合で分離できる分粒装置を用いて、より粒径の大きい粒子を除去した後に採取される粒  
子をいう。

### 第 2 達成期間

微小粒子状物質による大気の汚染に係る環境基準は、維持され又は早期達成に努めるものとする。

## Ⅱ 測定結果の概要



## 1. 大気汚染常時監視測定局における測定結果

令和4年度は、20 測定局において二酸化硫黄等の大気汚染物質の測定を実施した。測定局の配置図及び局別の測定項目等は、それぞれ図1及び表2のとおりである。





表2 大気汚染常時監視測定局一覧表

区分	地域	市町	測定局	用途 地域	測定								設置 主体 (※1)		
					二酸化 硫黄	窒素 酸化物	光化学 オキシダント	一酸化 炭素	浮遊粒子状 物質	微小粒子状 物質	炭化 水素	風向 風速			
一般 環境大気 測定局	中讃	坂出市	坂出市役所	住	○	○	○	○	○	○	○	○	○	A	
			瀬居島	未	○										C
		林田出張所	〃	○	○										C
		相模坊神社	〃	○	○										C
	丸亀市	宇多津町役場	住			○					○				A
		丸亀市役所	商			○					○				A
	普通寺市	青ノ山	住			○					○				C
		城坤小学校	〃			○					○				C
	西讃	普通寺市	〃								○				A
		観音寺市	〃			○					○				A
	東讃	さぬき市	その他			○					○				A
		小豆	東讃保健福祉事務所			○					○				A
	一般 環境大気 測定局	直島	土庄町	小豆総合事務所	〃	○	○	○	○	○	○	○	○	○	A
			直島町	直島町役場	未	○	○	○	○	○	○	○	○	○	C
高松		高松	高松競輪場	工	○	○	○	○	○	○	○	○	○	B	
		国分	国分寺	住	○	○	○	○	○	○	○	○	○	○	B
高松		高松	東部運動公園	未	○	○	○	○	○	○	○	○	○	○	B
		高松	南消防署香川分署	商	○	○	○	○	○	○	○	○	○	○	B
自動車 排出ガス 測定局		高松	高松市役所	商									○		B
			栗林公園前	〃										○	
			鶴尾コミュニティセンター	住										○	B

(※1) 「A」は県設置、「B」は政令市(高松市)設置、「C」は政令市以外の市町設置の測定局である。

## (1) 大気汚染の概況

本県では、令和4年度は20測定局において大気の常時監視を行った。これらの測定局の測定項目別の環境基準適合状況は表3のとおりである。

表3 環境基準適合状況

項目	年度	平成	令和	2	3	4
		30年度	元年度			
二酸化硫黄 (SO <sub>2</sub> )	有効測定局数	16	16	16	16	14
	適合局数	16	16	16	16	14
	適合率(%)	100	100	100	100	100
二酸化窒素 (NO <sub>2</sub> )	有効測定局数	19	19	19	19	17
	適合局数	19(0)	19(0)	19(0)	19(0)	17(0)
	適合率(%)	100	100	100	100	100
光化学オキシダント (O <sub>x</sub> )	有効測定局数	16	16	16	16	13
	適合局数	0	0	0	0	0
	適合率(%)	0	0	0	0	0
一酸化炭素 (CO)	有効測定局数	2	2	2	2	2
	適合局数	2	2	2	2	2
	適合率(%)	100	100	100	100	100
浮遊粒子状物質 (SPM)	有効測定局数	21	21	21	21	17
	適合局数	21	21	21	21	17
	適合率(%)	100	100	100	100	100
微小粒子状物質 (PM <sub>2.5</sub> )	有効測定局数	13	13	13	13	12
	適合局数	9	13	13	13	12
	適合率(%)	69.2	100	100	100	100

(注) 1. 二酸化硫黄、二酸化窒素、一酸化炭素、浮遊粒子状物質、微小粒子状物質については長期的評価、光化学オキシダントについては短期的評価（昼間の1時間値との比較）による環境基準適合状況である。

2. 二酸化窒素について、括弧書きで示す適合局数は、日平均値の年間98%値が0.04ppm以上0.06ppm以下のゾーン内局数である。

### ① 二酸化硫黄 (SO<sub>2</sub>)

燃料燃焼に伴って発生する二酸化硫黄は、工場のばい煙規制等により改善が進み、昭和40、50年代に比べて年平均値は著しく低下し良好な状況が続いており、全ての測定局において環境基準に適合している。

### ② 二酸化窒素 (NO<sub>2</sub>)

自動車や工場から排出される二酸化窒素は、一般環境大気測定局よりも自動車排出ガス測定局の年平均値が高い傾向がある。近年は、自動車排出ガス対策や工場のばい煙規制等により改善が進み、年平均値について緩やかな低下傾向がみられ、良好な状況が続いており、全ての測定局において環境基準に適合している。

### ③ 光化学オキシダント (O<sub>x</sub>)

窒素酸化物や炭化水素等が太陽光（紫外線）の影響を受けて発生する光化学オキシダントは、

全国的に環境基準適合率が極めて低い水準となっており、本県においても同様に、全ての測定局で環境基準に適合しない状況が続いている。

また、濃度が高く、気象条件からみてその状態が継続すると認められるときに光化学オキシダント予報（1時間値 0.10ppm 以上）や光化学オキシダント注意報（1時間値 0.12ppm 以上）を発令しており、令和4年度は、光化学オキシダント予報を中讃地域で1回発令した。

④ 一酸化炭素（CO）

燃料燃焼に伴って発生する一酸化炭素は、工場のばい煙規制や自動車排出ガス対策等により改善が進み、昭和50年代に比べて年平均値は著しく低下し良好な状況が続いており、全ての測定局において環境基準に適合している。

⑤ 浮遊粒子状物質（SPM）

浮遊粒子状物質は、工場や自動車から排出されるばいじんやすすなどの一次粒子や、ばい煙等が大気中で変化した二次生成粒子の影響のほか、黄砂などの気象条件等の影響を受けて一時的に高濃度となる場合がある。工場のばい煙規制等により改善が進み、昭和50年代に比べて年平均値は緩やかな低下傾向がみられ、全ての測定局において環境基準に適合している。

⑥ 微小粒子状物質（PM<sub>2.5</sub>）

浮遊粒子状物質よりもさらに小さな一次粒子や二次生成粒子により構成される微小粒子状物質は、工場や自動車の影響のほか、自然由来や越境汚染の影響を受けて一時的に高濃度となる場合がある。測定を開始した平成24年度以降、年平均値は徐々に低下する傾向にあり、令和元年度以降は全ての測定局において環境基準に適合している。

なお、暫定的な指針となる値である日平均 70 µg/m<sup>3</sup> を超えると予想されるときに発令される注意喚起の実施はなかった。

(2) 二酸化硫黄

二酸化硫黄の測定は14測定局（一般環境大気測定局14局）で実施しており、年平均値の経年変化及び環境基準適合状況は、それぞれ、図2及び表4、表5のとおりである。

昭和40、50年代に比べて年平均値は著しく低下し良好な状況が続いており、全ての測定局において環境基準に適合している。

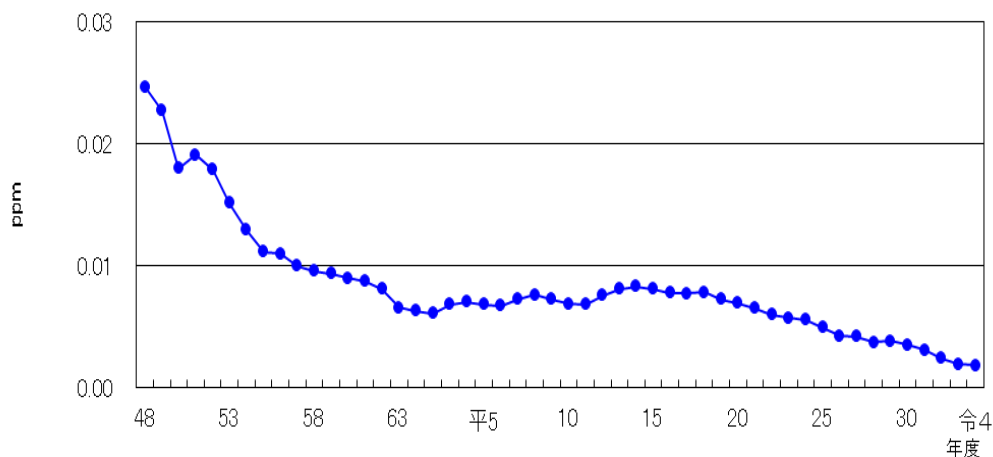


図2 二酸化硫黄濃度の推移（測定局における年平均値の単純平均値の経年変化）

表4 二酸化硫黄（年平均値の経年変化）

測定局	年平均値 (ppm)				
	平成30年度	令和元年度	2	3	4
坂出市役所	0.002	0.002	0.001	0.001	0.001
瀬居島	0.007	0.006	0.005	0.004	0.002
林田出張所	0.002	0.002	0.001	0.001	0.001
相模坊神社	0.006	0.006	0.005	0.004	0.002
川津	0.002	0.002	0.001	0.001	—
櫃石島	0.003	0.002	0.002	0.001	—
青ノ山	0.005	0.005	0.004	0.003	0.004
城坤小学校	0.005	0.005	0.005	0.005	0.005
観音寺市役所	0.001	0.001	0.001	0.001	0.001
東讃保健福祉事務所	0.001	0.001	0.001	0.001	0.001
小豆総合事務所	0.002	0.001	0.001	0.001	0.001
高松競輪場	0.006	0.005	0.003	0.001	0.001
国分寺	0.004	0.004	0.003	0.001	0.001
東部運動公園	0.001	0.001	0.001	0.001	0.001
南消防署香川分署	0.003	0.002	0.001	0.001	0.001
直島町役場	0.006	0.005	0.004	0.004	0.004

(注) 年度を通じての測定時間が 6,000 時間に達しない場合のデータは括弧書きで示す。以降の表も同様。

表5 二酸化硫黄の環境基準適合状況

測定局区分	項目	年度				
		平成30年度	令和元年度	2	3	4
一般環境大気測定局	有効測定局数	16	16	16	16	14
	環境基準適合局数	16	16	16	16	14
	環境基準適合率(%)	100	100	100	100	100

### (3) 窒素酸化物

窒素酸化物の測定は 17 測定局（一般環境大気測定局 14 局、自動車排出ガス測定局 3 局）で実施しており、一酸化窒素及び二酸化窒素の年平均値の経年変化は、それぞれ、表 6、図 3 及び表 7 のとおりである。また、二酸化窒素の日平均値の年間 98% 値の経年変化及び環境基準適合状況は、それぞれ、表 8、表 9 のとおりである。

#### (ア) 一酸化窒素

一酸化窒素濃度の年平均値は、緩やかな低下傾向がみられ、良好な状況が続いている。

#### (イ) 二酸化窒素

二酸化窒素濃度の年平均値は、緩やかな低下傾向がみられ、良好な状況が続いており、全ての測定局において環境基準に適合している。

表 6 一酸化窒素（年平均値の経年変化）

測定局	年平均値 (ppm)				
	平成 30 年度	令和元年度	2	3	4
坂出市役所	0.002	0.002	0.002	0.002	0.002
瀬居島	0.003	0.003	0.003	0.003	0.003
林田出張所	0.002	0.002	0.002	0.001	0.001
相模坊神社	0.001	0.001	0.001	0.001	0.001
川津	0.004	0.004	0.003	0.003	—
櫃石島	0.002	0.002	0.001	0.001	—
青ノ山	0.002	0.002	0.002	0.002	0.002
城坤小学校	0.003	0.003	0.003	0.002	0.003
観音寺市役所	0.001	0.001	0.001	0.001	0.001
東讃保健福祉事務所	0.002	0.002	0.002	0.001	0.002
小豆総合事務所	0.001	0.001	0.001	0.001	0.001
高松競輪場	0.005	0.003	0.002	0.002	0.003
国分寺	0.002	0.001	0.001	0.001	0.001
東部運動公園	0.000	0.000	0.001	0.001	0.001
南消防署香川分署	0.001	0.001	0.001	0.001	0.001
直島町役場	0.002	0.002	0.002	0.002	0.002
※高松市役所	0.005	0.004	0.004	0.003	0.004
※栗林公園前	0.011	0.010	0.007	0.005	0.005
※鶴尾コミュニティセンター	0.003	0.003	0.002	0.002	0.002

(注) ※印は自動車排出ガス測定局を、その他は一般環境大気測定局を示す。以降の表も同様。

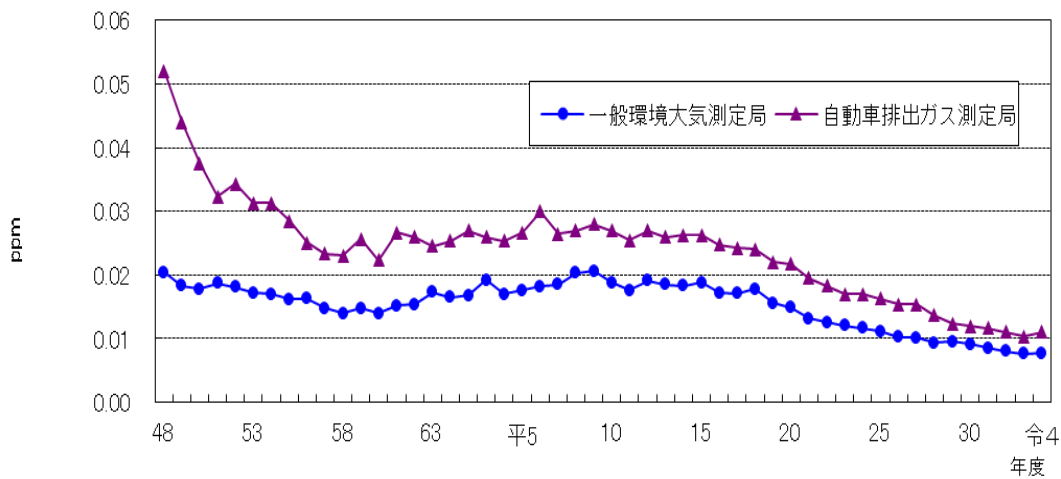


図3 二酸化窒素濃度の推移（測定局における年平均値の単純平均値の経年変化）

表7 二酸化窒素（年平均値の経年変化）

測定局	年平均値 (ppm)				
	平成30年度	令和元年度	2	3	4
坂出市役所	0.012	0.011	0.010	0.010	0.011
瀬居島	0.012	0.011	0.011	0.011	0.011
林田出張所	0.010	0.009	0.009	0.008	0.009
相模坊神社	0.008	0.008	0.008	0.007	0.007
川津	0.013	0.012	0.011	0.010	—
櫃石島	0.011	0.010	0.009	0.009	—
青ノ山	0.007	0.007	0.007	0.006	0.006
城坤小学校	0.010	0.009	0.009	0.008	0.009
観音寺市役所	0.008	0.007	0.006	0.006	0.006
東讃保健福祉事務所	0.009	0.008	0.007	0.007	0.007
小豆総合事務所	0.007	0.006	0.006	0.006	0.006
高松競輪場	0.012	0.011	0.011	0.010	0.011
国分寺	0.008	0.008	0.007	0.007	0.007
東部運動公園	0.005	0.005	0.005	0.005	0.005
南消防署香川分署	0.005	0.005	0.004	0.004	0.004
直島町役場	0.009	0.009	0.008	0.008	0.009
※高松市役所	0.012	0.013	0.013	0.012	0.013
※栗林公園前	0.014	0.012	0.011	0.011	0.011
※鶴尾コミュニティセンター	0.010	0.010	0.009	0.008	0.009

表8 二酸化窒素（日平均値の年間98%値の経年変化）

測定局	日平均値の年間98%値（ppm）				
	平成30年度	令和元年度	2	3	4
坂出市役所	0.025	0.026	0.024	0.022	0.027
瀬居島	0.027	0.025	0.023	0.024	0.027
林田出張所	0.020	0.021	0.019	0.019	0.020
相模坊神社	0.017	0.018	0.017	0.015	0.016
川津	0.027	0.026	0.025	0.021	—
櫃石島	0.028	0.024	0.024	0.021	—
青ノ山	0.019	0.020	0.018	0.017	0.017
城坤小学校	0.025	0.024	0.025	0.022	0.025
観音寺市役所	0.016	0.017	0.015	0.014	0.015
東讃保健福祉事務所	0.018	0.019	0.019	0.017	0.018
小豆総合事務所	0.018	0.018	0.017	0.015	0.016
高松競輪場	0.032	0.026	0.026	0.028	0.028
国分寺	0.018	0.018	0.018	0.015	0.017
東部運動公園	0.014	0.014	0.013	0.011	0.012
南消防署香川分署	0.010	0.012	0.010	0.008	0.009
直島町役場	0.020	0.019	0.018	0.019	0.019
※高松市役所	0.027	0.026	0.026	0.026	0.026
※栗林公園前	0.027	0.024	0.024	0.022	0.024
※鶴尾コミュニティセンター	0.021	0.021	0.020	0.018	0.020

表9 二酸化窒素の環境基準適合状況

測定局区分	項目	年度				
		平成30年度	令和元年度	2	3	4
一般環境大気測定局	有効測定局数	16	16	16	16	14
	環境基準適合局数	16	16	16	16	14
	環境基準適合率(%)	100	100	100	100	100
	ゾーン内測定局数	0	0	0	0	0
自動車排出ガス測定局	有効測定局数	3	3	3	3	3
	環境基準適合局数	3	3	3	3	3
	環境基準適合率(%)	100	100	100	100	100
	ゾーン内測定局数	0	0	0	0	0
合計	有効測定局数	19	19	19	19	17
	環境基準適合局数	19	19	19	19	17
	環境基準適合率(%)	100	100	100	100	100
	ゾーン内測定局数	0	0	0	0	0

#### (4) 光化学オキシダント

光化学オキシダントの測定は16測定局で実施しており、全ての測定局で環境基準に適合しない状況である。また、昼間の1時間値が0.06ppmを超えた日数と時間数の経年変化は図4及び表10のとおりであり、昼間の1時間値が0.12ppm以上の日数と時間数の経年変化は表11のとおりである。

令和4年度は、光化学オキシダント予報を中讃地域において1回発令した。

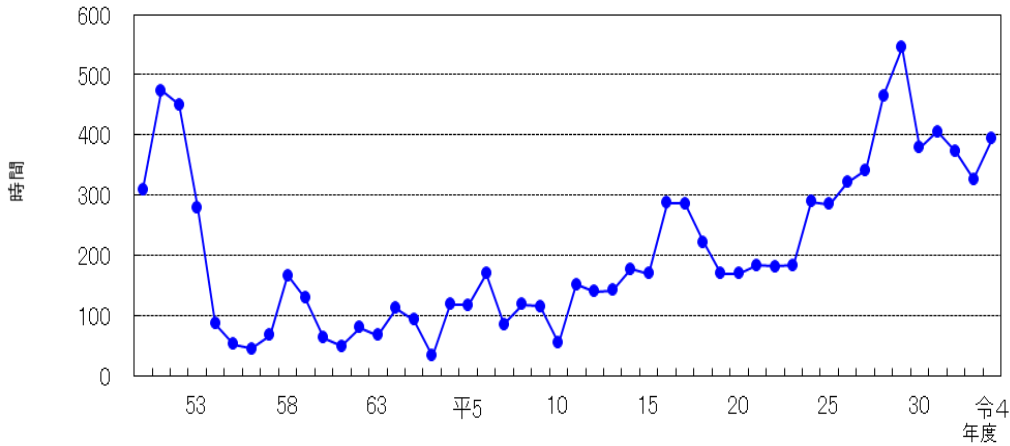


図4 光化学オキシダント環境基準超過時間数の推移

(測定局における昼間の1時間値が環境基準を超えた時間数の単純平均値の経年変化)

表10 光化学オキシダント (昼間の1時間値が0.06ppmを超えた日数と時間数の経年変化)

測定局	昼間の1時間値が0.06ppmを超えた日数と時間数									
	(日)					(時間)				
	平成30年度	令和元年度	2	3	4	平成30年度	令和元年度	2	3	4
坂出市役所	80	82	69	70	83	424	420	363	313	450
林田出張所	61	62	50	85	60	305	296	226	379	261
川津	81	101	81	75	—	419	593	422	352	—
宇多津町役場	71	61	59	59	60	327	312	281	241	302
丸亀市役所	66	72	68	76	88	345	356	344	348	443
城坤小学校	69	36	29	29	—	361	188	116	132	—
多度津町役場	78	87	83	84	—	367	468	452	391	—
善通寺市役所	98	95	86	75	77	592	607	496	381	399
観音寺市役所	100	98	102	97	126	574	607	597	503	737
東讃保健福祉事務所	78	71	68	65	82	339	342	305	295	351
小豆総合事務所	91	82	74	75	88	418	392	338	327	419
高松競輪場	57	60	70	66	69	231	248	361	281	325
国分寺	60	75	81	67	90	334	444	439	333	466
東部運動公園	76	83	76	72	75	398	466	446	333	387
南消防署香川分署	82	99	99	86	77	475	603	580	454	405
直島町役場	38	38	43	41	38	142	152	186	152	167

(注) 昼間とは5時から20時までの時間帯(6時から20時までの1時間値)である。



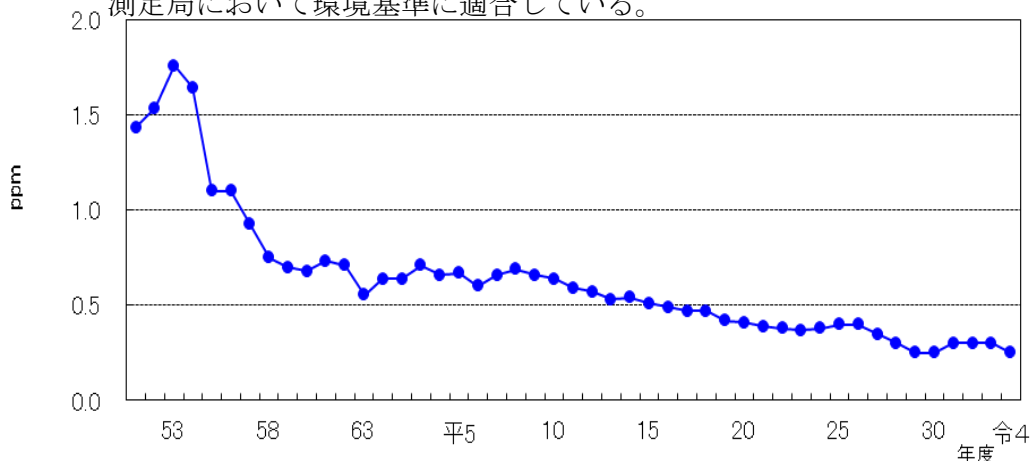
表 11 光化学オキシダント（昼間の1時間値が0.12ppm以上の日数と時間数の経年変化）

測定局	昼間の1時間値が0.12ppm以上の日数と時間数									
	(日)					(時間)				
	平成 30年度	令和 元年度	2	3	4	平成 30年度	令和 元年度	2	3	4
坂出市役所	0	1	0	0	0	0	1	0	0	0
林田出張所	0	0	0	0	0	0	0	0	0	0
川 津	0	3	0	0	—	0	5	0	0	—
宇多津町役場	0	0	0	0	0	0	0	0	0	0
丸亀市役所	0	1	0	0	0	0	1	0	0	0
城坤小学校	0	0	0	0	—	0	0	0	0	—
多度津町役場	0	3	0	0	—	0	6	0	0	—
善通寺市役所	0	2	0	0	0	0	5	0	0	0
観音寺市役所	0	2	0	0	0	0	11	0	0	0
東讃保健福祉事務所	0	1	0	0	0	0	2	0	0	0
小豆総合事務所	0	0	0	0	0	0	0	0	0	0
高松競輪場	0	1	0	0	0	0	2	0	0	0
国 分 寺	0	1	0	0	0	0	2	0	0	0
東部運動公園	0	2	0	0	0	0	3	0	0	0
南消防署香川分署	0	1	0	0	0	0	5	0	0	0
直島町役場	0	0	0	0	0	0	0	0	0	0

(5) 一酸化炭素

一酸化炭素の測定は2測定局（一般環境大気測定局1局、自動車排出ガス測定局1局）で実施しており、年平均値の経年変化は図5及び表12のとおりである。

年平均値は、昭和50年代に比べて年平均値は著しく低下し良好な状況が続いており、全ての測定局において環境基準に適合している。



(6) 浮遊粒子状物質

浮遊粒子状物質の測定は、17 測定局（一般環境大気測定局 14 局、自動車排出ガス測定局 3 局）で実施しており、年平均値の経年変化は、図 6 及び表 13 のとおりである。

昭和 50 年代に比べて年平均値は緩やかな低下傾向がみられ、全ての測定局において環境基準に適合している。

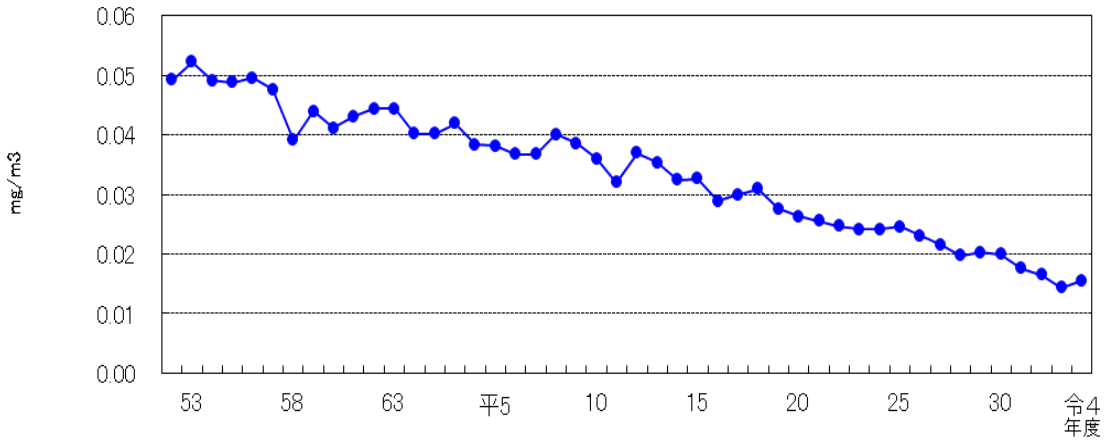


図 6 浮遊粒子状物質濃度の推移（測定局における年平均値の単純平均値の経年変化）

表 13 浮遊粒子状物質（年平均値の経年変化）

測定局	年平均値 (mg/m <sup>3</sup> )				
	平成 30 年度	令和元年度	2	3	4
坂出市役所	0.018	0.015	0.014	0.013	0.015
瀬居島	0.024	0.021	0.021	0.017	0.018
林田出張所	0.020	0.017	0.017	0.015	0.017
相模坊神社	0.021	0.018	0.018	0.015	0.014
川津	0.018	0.015	0.015	0.012	—
櫃石島	0.021	0.019	0.016	0.016	—
丸亀市役所	0.021	0.018	0.016	0.015	—
青ノ山	0.019	0.018	0.017	0.016	0.016
城坤小学校	0.021	0.018	0.018	0.016	0.016
善通寺市役所	0.021	0.019	0.015	0.014	—
観音寺市役所	0.020	0.018	0.018	0.016	0.019
東讃保健福祉事務所	0.017	0.014	0.014	0.013	0.014
小豆総合事務所	0.016	0.013	0.012	0.010	0.012
高松競輪場	0.023	0.019	0.017	0.013	0.016
国分寺	0.020	0.018	0.016	0.014	0.015
東部運動公園	0.016	0.016	0.014	0.012	0.014
南消防署香川分署	0.020	0.018	0.015	0.013	0.015
直島町役場	0.019	0.017	0.017	0.015	0.015
※高松市役所	0.020	0.018	0.018	0.015	0.017
※栗林公園前	0.019	0.017	0.016	0.014	0.015
※鶴尾コミュニティセンター	0.025	0.023	0.022	0.018	0.016

(7) 炭化水素

炭化水素の測定は2測定局（一般環境大気測定局1局、自動車排出ガス測定局1局）で実施しており、非メタン炭化水素及び全炭化水素の年平均値の経年変化は、それぞれ、図7及び表14、表15のとおりである。

非メタン炭化水素濃度の年平均値は、昭和50年代に比べて著しく低下し良好な状況が続いており、午前6～9時の3時間平均値が、光化学オキシダント生成防止のための指針値<sup>※1</sup>の上限値0.31ppm<sup>※2</sup>を超えた日数とその割合は、坂出市役所局で3日（0.8%）、高松市役所局で9日（2.5%）である。

※1 光化学オキシダントの日最高1時間値0.06ppmに対応する午前6時から9時までの非メタン炭化水素の3時間平均値は、0.20ppmCから0.31ppmCの範囲にある。（昭和51年8月13日中央公害対策審議会答申）

※2 炭素原子数を基準とした百万分率

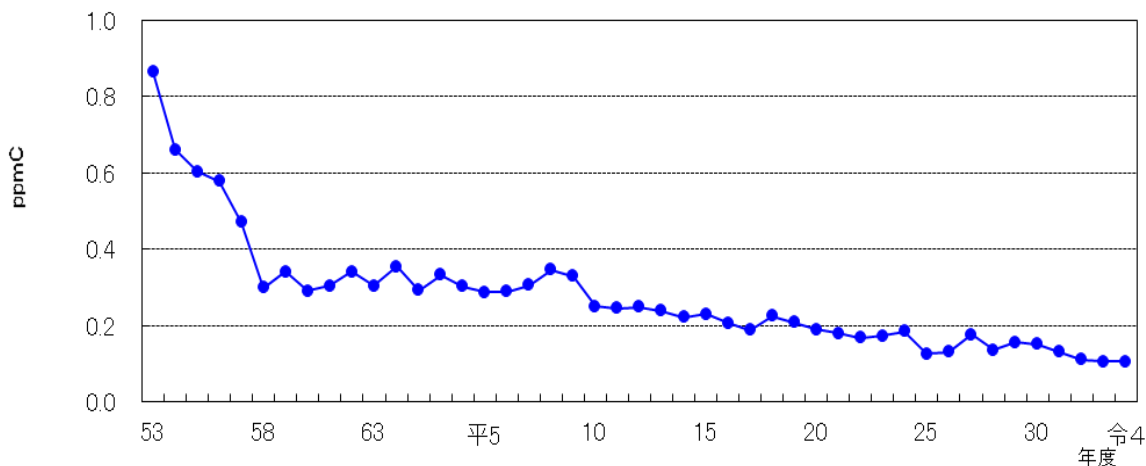


図7 非メタン炭化水素濃度の推移（測定局における6～9時年平均値の単純平均値の経年変化）

表14 非メタン炭化水素（年平均値及び6～9時における年平均値の経年変化）

測定局	年平均値 (ppmC)					6～9時における年平均値 (ppmC)					測定方法
	平成30年度	令和元年度	2	3	4	平成30年度	令和元年度	2	3	4	
坂出市役所	0.16	0.12	0.11	0.09	0.09	0.17	0.13	0.12	0.10	0.10	直接法
※高松市役所	0.13	0.13	0.10	0.09	0.09	0.13	0.13	0.10	0.11	0.11	直接法

表15 全炭化水素（年平均値の経年変化）

測定局	年平均値 (ppmC)					測定方法
	平成30年度	令和元年度	2	3	4	
坂出市役所	2.10	2.08	2.08	2.09	2.10	直接法
※高松市役所	2.06	2.10	2.07	2.09	2.09	直接法

(8) 微小粒子状物質

微小粒子状物質の測定は 12 測定局(一般大気測定局 11 局、自動車排出ガス測定局 1 局)で実施しており、年平均値及び日平均値は、それぞれ、図 8、表 16、表 17 のとおりである。

測定を開始した平成 24 年度以降、年平均値は徐々に低下する傾向にあり、全ての測定局において環境基準に適合している。

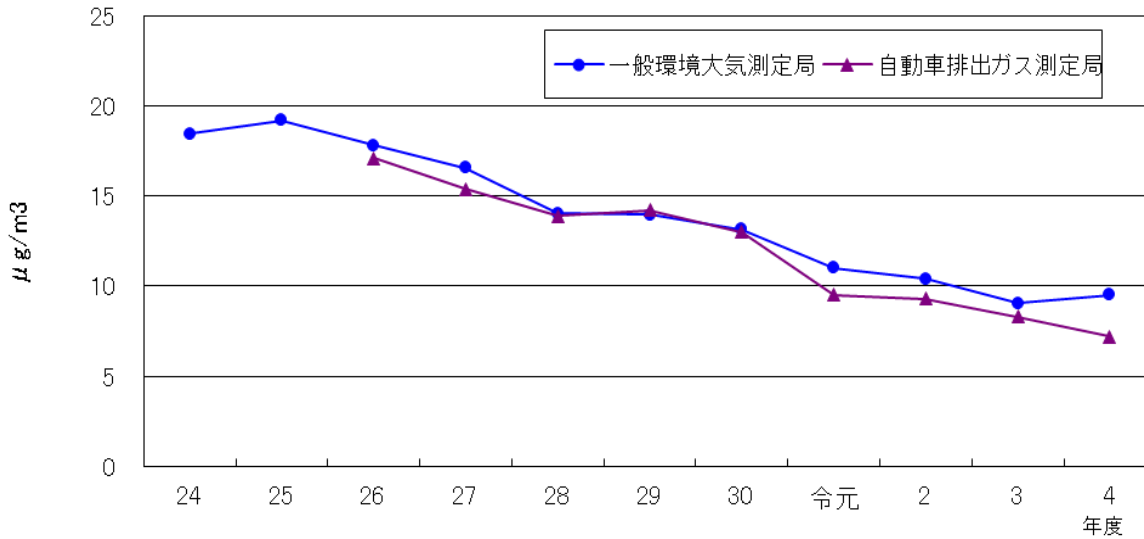


図 8 微小粒子状物質濃度の推移 (測定局における年平均値の単純平均値の経年変化)

表 16 微小粒子状物質 (年平均値の経年変化)

測定局	年平均値 (μg/m³)				
	平成 30 年度	令和元年度	2	3	4
坂 出 市 役 所	11.9	10.6	9.8	8.4	9.5
宇 多 津 町 役 場	12.7	11.5	10.5	10.0	10.7
丸 亀 市 役 所	14.6	13.3	12.2	8.0	8.8
多 度 津 町 役 場	15.5	14.3	13.4	12.2	—
善 通 寺 市 役 所	14.3	13.2	12.6	11.2	11.3
観 音 寺 市 役 所	17.1	13.2	11.3	10.4	11.9
東 讃 保 健 福 祉 事 務 所	11.4	9.7	9.3	8.8	9.5
小 豆 総 合 事 務 所	9.3	7.9	7.5	6.7	7.4
高 松 競 輪 場	14.0	11.9	11.4	9.4	10.5
国 分 寺	13.0	9.6	9.1	8.1	8.4
東 部 運 動 公 園	11.5	8.1	8.4	7.5	8.0
南 消 防 署 香 川 分 署	12.4	8.9	9.1	8.0	8.6
※ 鶴 尾 コミュニティセンター	13.0	9.5	9.3	8.3	7.2

表 17 微小粒子状物質（日平均値の 98% 値の経年変化）

測定局	日平均値の 98% 値 ( $\mu\text{g}/\text{m}^3$ )				
	平成 30 年度	令和元年度	2	3	4
坂 出 市 役 所	30.8	25.7	25.5	20.7	23.5
宇 多 津 町 役 場	34.5	26.5	26.7	21.3	23.3
丸 亀 市 役 所	38.6	31.9	31.3	19.5	21.4
多 度 津 町 役 場	38.2	32.2	32.0	25.4	—
善 通 寺 市 役 所	33.7	29.2	31.9	23.2	25.7
観 音 寺 市 役 所	37.6	30.3	29.5	25.3	30.1
東 讃 保 健 福 祉 事 務 所	27.0	24.0	25.4	19.9	21.4
小 豆 総 合 事 務 所	24.9	21.8	24.1	17.5	17.9
高 松 競 輪 場	36.0	30.5	30.7	22.5	23.9
国 分 寺	33.1	24.2	23.2	18.4	19.5
東 部 運 動 公 園	31.0	22.0	23.8	17.8	17.8
南 消 防 署 香 川 分 署	31.6	22.4	24.7	18.5	20.2
※ 鶴 尾 コミュニティセンター	32.6	23.4	23.5	18.9	18.0

## 2. ダイオキシン類大気環境調査結果

大気環境中のダイオキシン類濃度の状況を把握するため、ダイオキシン類大気環境調査を9地点で実施しており、ダイオキシン類濃度の年平均値の経年変化は表18のとおりである。

年平均値は0.0050～0.012 pg-TEQ/m<sup>3</sup>の範囲内にあり、全ての地点で環境基準（年平均値0.6 pg-TEQ/m<sup>3</sup>以下）に適合している。

表18 ダイオキシン類（年平均値の経年変化）

測定地点	年平均値 (pg-TEQ/m <sup>3</sup> )									
	平成 25年度	26	27	28	29	30	令和 元年度	2	3	4
丸亀市役所	0.019	0.017	0.017	0.016	0.010	0.016	0.012	0.011	0.0082	0.0079
坂出市役所	0.034	0.018	0.026	0.018	0.015	0.013	0.019	0.026	0.0074	0.0096
観音寺市役所	0.011	0.013	0.018	0.015	0.016	0.018	0.020	0.012	0.013	0.0086
さぬき市役所	0.0069	0.0091	0.012	0.0089	0.0058	0.0074	0.0090	0.0068	0.0058	0.0066
直島町役場	0.011	0.016	0.024	0.030	0.013	0.011	0.018	0.011	0.010	0.012
農業試験場 満濃試験地	0.0052	0.0094	0.013	0.0072	0.0051	0.0078	0.0066	0.0074	0.0052	0.0050
木太南コミュニティセンター(高松市) ※1	0.013	0.024	0.014	0.012	0.014	0.012	0.013	0.011	0.0088	0.0086
栗林公園前 測定局(高松市)	0.010	0.013	0.009	0.011	0.0097	0.0095	0.0091	0.0095	0.0086	0.0077
福岡ポンプ場 (高松市) ※2	0.015	0.020	0.010	0.012	0.012	0.011	0.010	0.011	0.0090	0.0090

※1 平成29年度以降、「木太コミュニティセンター」から「木太南コミュニティセンター」へ調査地点を変更

※2 令和元年度のみ、「高松競輪場測定局」へ調査地点を変更

### 3. 有害大気汚染物質調査結果

有害大気汚染物質による大気の汚染の状況を把握するため、健康リスクが高いと考えられる優先組物質等のうち、測定法が確立されている21物質の調査を5地点で実施している。

このうち、環境基準が設定されている4物質（ベンゼン、トリクロロエチレン、テトラクロロエチレン及びジクロロメタン）の年平均値の経年変化は表19～表22のとおりであり、全て環境基準に適合している。

なお、詳細な測定結果は「Ⅲ 測定結果（データ集）」に記載した。

表19 ベンゼン（年平均値の経年変化）

測定地点	年 平 均 値 ( $\mu\text{g}/\text{m}^3$ )									
	平成 25年度	26	27	28	29	30	令和 元年度	2	3	4
坂出市役所	1.4	1.4	1.2	1.2	1.7	0.95	1.1	0.98	0.89	1.1
丸亀市役所	1.5	1.5	1.3	1.4	1.8	0.83	1.0	0.67	0.95	1.0
直島町役場	1.3	1.3	1.3	1.1	1.8	0.66	0.88	0.73	0.80	0.79
瀬居島	2.0	1.6	1.8	1.2	1.8	1.5	1.1	1.2	1.2	1.6
木太南コミュニティセンター (高松市)	1.0	1.4	1.0	0.78	0.99	0.74	0.84	0.72	0.77	0.80
栗林公園前 測定局(高松市)	1.1	—	—	—	—	—	—	—	—	—

表20 トリクロロエチレン（年平均値の経年変化）

測定地点	年 平 均 値 ( $\mu\text{g}/\text{m}^3$ )									
	平成 25年度	26	27	28	29	30	令和 元年度	2	3	4
坂出市役所	0.15	0.13	0.16	0.14	0.2	0.05	0.11	0.05	0.08	0.05
丸亀市役所	0.40	0.22	0.72	0.34	0.2	0.06	0.10	0.06	0.09	0.06
直島町役場	0.11	0.11	0.072	0.16	0.2	0.07	0.09	0.04	0.10	0.06
瀬居島	0.11	0.12	0.090	0.14	0.2	0.07	0.08	0.05	0.11	0.06
木太南コミュニティセンター (高松市)	0.081	0.068	0.057	0.047	0.068	0.025	0.038	0.019	0.031	0.066

表21 テトラクロロエチレン（年平均値の経年変化）

測定地点	年 平 均 値 ( $\mu\text{g}/\text{m}^3$ )									
	平成 25年度	26	27	28	29	30	令和 元年度	2	3	4
坂出市役所	0.23	0.32	0.31	0.14	0.096	0.057	0.089	0.044	0.038	0.045
丸亀市役所	0.62	0.48	1.1	0.57	0.15	0.089	0.13	0.064	0.10	0.10
直島町役場	0.12	0.20	0.13	0.10	0.069	0.056	0.073	0.041	0.032	0.050
瀬居島	0.17	0.26	0.16	0.10	0.068	0.055	0.077	0.040	0.032	0.070
木太南コミュニティセンター (高松市)	0.19	0.32	0.088	0.094	0.073	0.033	0.056	0.023	0.030	0.038

表 22 ジクロロメタン（年平均値の経年変化）

測定地点	年 平 均 値 ( $\mu\text{g}/\text{m}^3$ )									
	平成 25年度	26	27	28	29	30	令和 元年度	2	3	4
坂出市役所	1.3	0.96	0.96	1.2	1.2	1.0	0.75	0.024	0.98	1.1
丸亀市役所	1.2	0.94	1.1	1.2	1.2	0.89	0.80	0.96	1.0	1.2
直島町役場	1.3	0.92	0.85	0.99	1.1	0.86	0.66	0.72	0.94	0.99
瀬居島	1.1	0.89	0.87	0.97	1.0	0.84	0.64	0.72	0.90	0.74
木太南コミュニティセンター (高松市)	1.1	1.2	0.84	0.76	1.1	0.71	0.73	1.0	1.1	1.0

#### 4. ダストジャー法による降下ばいじん量調査結果

ダストジャー法による降下ばいじんの測定は、坂出市、丸亀市、観音寺市及び直島町が計 10 地点で実施しており、降下ばいじん量の推移は図 9 のとおりである。

年平均値はほぼ横ばいで推移しており、全ての地点で汚染の目安である  $10\text{ t}/\text{km}^2/\text{月}$  を下回っている。

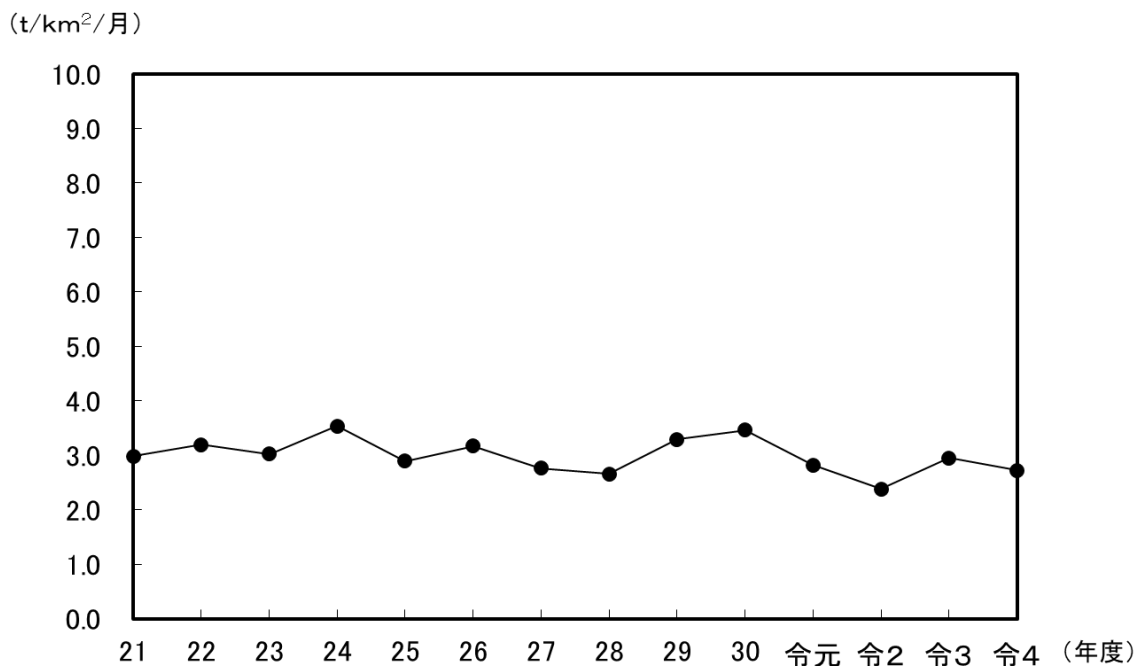


図 9 降下ばいじん量の推移 (年平均値の単純平均値の経年変化)



## 5. アスベスト調査結果

大気環境中のアスベスト濃度の状況を把握するため、アスベスト調査を9地点で実施しており、アスベスト濃度の年平均値（幾何平均）の経年変化は表23のとおりである。

年平均値（幾何平均）は、全ての地点で1本/Lを下回っており、環境省の近年のモニタリング結果（概ね1本/L以下）よりも低いレベルで推移している。

表23 アスベスト濃度（年平均値（幾何平均）の経年変化） (本/L)

区分	測定地点	平成 30年度	令和 元年度	2	3	4
幹線道路 沿線地域	坂出市番の州公園	(0.07)	0.20	0.31	0.24	0.13
	東かがわ市湊	0.08	0.16	0.31	0.16	0.094
廃棄物処分場等 周辺地域	(綾川町山田下)	0.06	—	—	—	—
	綾川町西分	0.08	0.10	0.18	0.10	0.13
住宅地域	坂出市久米町	0.06	0.17	0.22	0.14	0.12
	観音寺市坂本町	0.06	0.17	0.45	0.32	0.14
	土庄町湊崎	0.06	0.15	0.24	0.28	0.091
農業地域	まんのう町炭所西	0.05	0.078	0.16	0.12	0.10
幹線道路 沿線地域	高松市番町	0.07	0.21	0.053	0.21	0.13
住宅地域	高松市松島町	0.06	0.13	0.059	0.21	0.17

※ 春季調査又は秋季調査のみの結果は、括弧書きで示した

## 6. 酸性雨実態調査結果

県下の降雨の酸性化の状況を把握するため、酸性雨調査を実施しており、年平均値の経年変化は表 24 のとおりである。

年平均値は、これまでの調査結果と同程度で推移している。

表 24 酸性雨実態調査結果（年平均値の経年変化）

調査地点	調査内容	年平均値 (pH)				
		平成 30年度	令和 元年度	2	3	4
高松市	全降雨調査	5.0	5.2	5.4	5.2	5.8
	降下物調査	4.9	5.1	5.5	5.2	5.4
まんのう町	降下物調査	5.1	—	—	—	—

- (注) 1. 全降雨調査：降雨ごとに雨水採取装置で採取し分析  
2. 降下物調査：1週間分の雨水をろ過式採取装置で採取し分析

## 7. 大気環境中フロンガス濃度実態調査結果

大気環境中のフロンガス濃度の測定を毎月実施しており、年平均値の経年変化は表 25 のとおりである。

年平均値は、これまでの調査結果と同程度で推移している。

表 25 大気環境中フロンガス濃度（年平均値の経年変化）

測定地点	測定項目	年平均値 (ppb)				
		平成 30年度	令和 元年度	2	3	4
坂出市	フロン 11	0.26	0.26	0.32	0.30	0.27
	フロン 12	0.54	0.52	0.60	0.65	0.69
	フロン 22	0.34	0.31	0.32	0.42	0.40
	フロン 113	0.064	0.085	0.066	0.081	0.075
	フロン 134 a	0.16	0.16	0.15	0.22	0.22

※ 平成 29 年度から坂出市に調査地点を変更

### Ⅲ 測定結果（データ集）



# 1. 大気汚染常時監視測定局における測定結果

## 年間測定結果(令和4年度)

### (1) 二酸化硫黄 項目: 二酸化硫黄

測定局名	用途地域	有効測定日数と割合		測定時間数と割合		年平均値 ppm	1時間値が0.1ppmを超えた割合		日平均値が0.04ppmを超えた割合		1時間値の最高値 ppm	日平均値の2%除外値 ppm	日平均値が0.04ppmを超えた日数が2日以上連続したことの有無 有×:無○	環境基準の長期的評価による日平均値が0.04ppmを超えた日数 日
		日	%	時間	%		時間	%	日	%				
坂出市役所	住	362	99.2	8640	98.6	0.001	0	0.0	0	0.0	0.017	0.004	○	0
瀬居島	未	362	99.2	8645	98.7	0.002	0	0.0	0	0.0	0.021	0.005	○	0
林田出張所	未	362	99.2	8641	98.6	0.001	0	0.0	0	0.0	0.017	0.003	○	0
相模坊神社	未	359	98.4	8607	98.3	0.002	0	0.0	0	0.0	0.027	0.005	○	0
城坤小学校	住	365	100.0	8731	99.7	0.005	0	0.0	0	0.0	0.020	0.010	○	0
観音寺市役所	住	361	98.9	8634	98.6	0.001	0	0.0	0	0.0	0.014	0.003	○	0
高松競輪場	工	362	99.2	8644	98.7	0.001	0	0.0	0	0.0	0.009	0.003	○	0
国分寺	住	362	99.2	8636	98.6	0.001	0	0.0	0	0.0	0.008	0.002	○	0
直島町役場	未	361	98.9	8698	99.3	0.004	0	0.0	0	0.0	0.044	0.007	○	0
東讃保健福祉事務所	他	362	99.2	8645	98.7	0.001	0	0.0	0	0.0	0.006	0.002	○	0
東部運動公園	未	362	99.2	8642	98.7	0.001	0	0.0	0	0.0	0.009	0.002	○	0
南消防署香川分署	商	362	99.2	8643	98.7	0.001	0	0.0	0	0.0	0.008	0.002	○	0
小豆総合事務所	他	362	99.2	8640	98.6	0.001	0	0.0	0	0.0	0.011	0.002	○	0
青ノ山	住	365	100.0	8728	99.6	0.004	0	0.0	0	0.0	0.019	0.007	○	0

月 間 測 定 結 果 ( 令 和 4 年 度 )

二酸化硫黄

測定局	項 目	令和4年												令和5年			年間値
		4月	5月	6月	7月	8月	9月	10月	11月	12月	1月	2月	3月				
坂出市役所	有効測定日数	(日)	30	31	29	31	31	30	31	30	31	29	31	28	31	362	
	測定時間	(時間)	714	737	707	738	736	712	737	714	705	737	666	737	8640		
	月平均値	ppm	0.002	0.001	0.002	0.001	0.001	0.002	0.001	0.001	0.001	0.001	0.001	0.001	0.002	0.001	
	1時間値が0.1ppmを越えた時間数	(時間)	0	0	0	0	0	0	0	0	0	0	0	0	0	0	
	1日平均値が0.04ppmを越えた日数	(日)	0	0	0	0	0	0	0	0	0	0	0	0	0	0	
	1時間値の最高値	ppm	0.014	0.017	0.014	0.007	0.008	0.016	0.014	0.011	0.007	0.011	0.010	0.010	0.013	0.017	
	日平均値の最高値	ppm	0.005	0.003	0.005	0.003	0.004	0.004	0.002	0.003	0.003	0.004	0.003	0.004	0.003	0.004	
	有効測定日数	(日)	30	31	30	29	31	30	31	30	30	31	28	31	362		
	測定時間	(時間)	714	737	713	708	737	714	737	713	731	737	666	738	8645		
	月平均値	ppm	0.002	0.002	0.002	0.002	0.003	0.001	0.001	0.002	0.002	0.002	0.002	0.002	0.003	0.002	
林田出張所	1時間値が0.1ppmを越えた時間数	(時間)	0	0	0	0	0	0	0	0	0	0	0	0	0		
	日平均値が0.04ppmを越えた日数	(日)	0	0	0	0	0	0	0	0	0	0	0	0	0		
	1時間値の最高値	ppm	0.014	0.021	0.013	0.010	0.014	0.007	0.012	0.011	0.011	0.011	0.009	0.012	0.021		
	日平均値の最高値	ppm	0.005	0.006	0.006	0.004	0.005	0.002	0.004	0.004	0.004	0.004	0.005	0.004	0.005		
	有効測定日数	(日)	30	31	30	29	31	30	31	30	30	30	28	31	362		
	測定時間	(時間)	714	737	713	707	737	714	737	714	727	737	666	738	8641		
	月平均値	ppm	0.002	0.001	0.001	0.001	0.001	0.001	0.001	0.001	0.001	0.001	0.001	0.001	0.002		
	1時間値が0.1ppmを越えた時間数	(時間)	0	0	0	0	0	0	0	0	0	0	0	0	0		
	日平均値が0.04ppmを越えた日数	(日)	0	0	0	0	0	0	0	0	0	0	0	0	0		
	1時間値の最高値	ppm	0.014	0.017	0.012	0.008	0.007	0.010	0.007	0.010	0.007	0.010	0.007	0.008	0.012		
相模坊神社	日平均値の最高値	ppm	0.004	0.003	0.004	0.003	0.003	0.002	0.002	0.002	0.002	0.002	0.002	0.002	0.004		
	有効測定日数	(日)	30	31	30	29	31	30	31	30	30	30	28	31	359		
	測定時間	(時間)	714	736	713	708	737	714	737	714	731	731	666	738	8607		
	月平均値	ppm	0.002	0.002	0.002	0.002	0.002	0.001	0.001	0.002	0.002	0.002	0.001	0.002	0.002		
	1時間値が0.1ppmを越えた時間数	(時間)	0	0	0	0	0	0	0	0	0	0	0	0	0		
	日平均値が0.04ppmを越えた日数	(日)	0	0	0	0	0	0	0	0	0	0	0	0	0		
	1時間値の最高値	ppm	0.014	0.017	0.012	0.008	0.007	0.010	0.007	0.010	0.007	0.010	0.007	0.008	0.012		
	日平均値の最高値	ppm	0.004	0.003	0.004	0.003	0.003	0.002	0.002	0.002	0.002	0.002	0.002	0.002	0.004		
	有効測定日数	(日)	30	31	30	29	31	30	31	30	30	30	28	31	359		
	城神小学校	測定時間	(時間)	714	736	713	708	737	714	737	714	731	731	666	738	8607	
月平均値		ppm	0.002	0.002	0.002	0.002	0.002	0.001	0.001	0.002	0.002	0.002	0.001	0.002	0.002		
1時間値が0.1ppmを越えた時間数		(時間)	0	0	0	0	0	0	0	0	0	0	0	0	0		
日平均値が0.04ppmを越えた日数		(日)	0	0	0	0	0	0	0	0	0	0	0	0	0		
1時間値の最高値		ppm	0.016	0.017	0.013	0.015	0.020	0.014	0.007	0.017	0.027	0.017	0.014	0.014	0.017		
日平均値の最高値		ppm	0.005	0.005	0.004	0.003	0.005	0.003	0.003	0.004	0.005	0.004	0.004	0.004	0.004		
有効測定日数		(日)	30	31	30	31	31	30	31	30	31	31	28	31	365		
測定時間		(時間)	717	743	714	743	742	717	742	719	739	743	671	741	8731		
月平均値		ppm	0.007	0.007	0.007	0.007	0.007	0.005	0.005	0.003	0.002	0.002	0.003	0.005	0.005		
1時間値が0.1ppmを越えた時間数		(時間)	0	0	0	0	0	0	0	0	0	0	0	0	0		
日平均値が0.04ppmを越えた日数	(日)	0	0	0	0	0	0	0	0	0	0	0	0	0			
1時間値の最高値	ppm	0.020	0.017	0.017	0.015	0.017	0.012	0.012	0.010	0.008	0.008	0.007	0.007	0.020			
日平均値の最高値	ppm	0.011	0.010	0.010	0.011	0.011	0.007	0.008	0.005	0.004	0.005	0.004	0.005	0.008			

月 間 測 定 結 果 ( 令 和 4 年 度 )

二酸化硫黄

測定局	項 目	令和4年												令和5年			年間値
		4月	5月	6月	7月	8月	9月	10月	11月	12月	1月	2月	3月				
観音寺市役所	有効測定日数	(日)	30	31	29	31	31	30	31	30	31	29	28	30	361		
	測定時間	(時間)	713	736	705	738	736	713	737	714	738	707	666	731	8634		
	月平均値	ppm	0.001	0.001	0.001	0.001	0.001	0.001	0.001	0.001	0.001	0.001	0.001	0.001	0.001		
	1時間値が0.1ppmを越えた時間数	(時間)	0	0	0	0	0	0	0	0	0	0	0	0	0		
	1日平均値が0.04ppmを越えた日数	(日)	0	0	0	0	0	0	0	0	0	0	0	0	0		
	1時間値の最高値	ppm	0.014	0.007	0.005	0.007	0.010	0.004	0.007	0.004	0.005	0.005	0.007	0.005	0.014		
	日平均値の最高値	ppm	0.004	0.002	0.003	0.003	0.003	0.002	0.001	0.002	0.002	0.002	0.002	0.002	0.004		
	有効測定日数	(日)	30	31	30	31	29	30	31	30	31	30	28	31	362		
	測定時間	(時間)	714	736	714	738	705	714	736	714	738	731	666	738	8644		
	月平均値	ppm	0.001	0.002	0.001	0.001	0.001	0.001	0.001	0.001	0.001	0.001	0.001	0.001	0.001		
国分寺	1時間値が0.1ppmを越えた時間数	(時間)	0	0	0	0	0	0	0	0	0	0	0	0	0		
	日平均値が0.04ppmを越えた日数	(日)	0	0	0	0	0	0	0	0	0	0	0	0	0		
	1時間値の最高値	ppm	0.006	0.009	0.008	0.006	0.009	0.006	0.005	0.005	0.007	0.004	0.006	0.008	0.009		
	日平均値の最高値	ppm	0.003	0.004	0.003	0.003	0.002	0.002	0.002	0.002	0.002	0.002	0.002	0.002	0.004		
	有効測定日数	(日)	30	31	30	31	29	30	31	30	31	30	28	31	362		
	測定時間	(時間)	714	735	712	738	703	714	737	712	738	729	666	738	8636		
	月平均値	ppm	0.001	0.001	0.001	0.001	0.001	0.001	0.001	0.001	0.001	0.001	0.001	0.001	0.001		
	1時間値が0.1ppmを越えた時間数	(時間)	0	0	0	0	0	0	0	0	0	0	0	0	0		
	日平均値が0.04ppmを越えた日数	(日)	0	0	0	0	0	0	0	0	0	0	0	0	0		
	1時間値の最高値	ppm	0.008	0.007	0.008	0.005	0.006	0.005	0.004	0.006	0.005	0.005	0.003	0.005	0.008		
直高町役場	日平均値の最高値	ppm	0.002	0.003	0.002	0.002	0.002	0.002	0.001	0.002	0.002	0.002	0.002	0.002	0.003		
	有効測定日数	(日)	30	29	30	30	31	30	31	30	31	30	28	31	361		
	測定時間	(時間)	717	726	716	730	742	718	742	718	741	736	671	741	8698		
	月平均値	ppm	0.005	0.005	0.004	0.003	0.003	0.003	0.004	0.004	0.006	0.005	0.004	0.005	0.004		
	1時間値が0.1ppmを越えた時間数	(時間)	0	0	0	0	0	0	0	0	0	0	0	0			
	日平均値が0.04ppmを越えた日数	(日)	0	0	0	0	0	0	0	0	0	0	0	0			
	1時間値の最高値	ppm	0.020	0.013	0.010	0.013	0.008	0.011	0.019	0.022	0.044	0.034	0.043	0.015	0.044		
	日平均値の最高値	ppm	0.007	0.008	0.006	0.006	0.005	0.007	0.008	0.007	0.011	0.007	0.007	0.007	0.011		
	有効測定日数	(日)	30	31	29	31	31	30	31	30	31	29	28	31	362		
	測定時間	(時間)	714	737	707	738	735	714	737	712	738	709	666	738	8645		
東濃保健福祉事務所	月平均値	ppm	0.001	0.001	0.001	0.001	0.001	0.001	0.001	0.001	0.001	0.001	0.001	0.001	0.001		
	1時間値が0.1ppmを越えた時間数	(時間)	0	0	0	0	0	0	0	0	0	0	0	0			
	日平均値が0.04ppmを越えた日数	(日)	0	0	0	0	0	0	0	0	0	0	0	0			
	1時間値の最高値	ppm	0.004	0.006	0.004	0.006	0.004	0.003	0.003	0.003	0.005	0.003	0.003	0.005	0.006		
	日平均値の最高値	ppm	0.002	0.002	0.002	0.002	0.002	0.002	0.001	0.001	0.002	0.001	0.001	0.001	0.002		

月 間 測 定 結 果 ( 令 和 4 年 度 )

二酸化硫黄

測定局	項 目	令和4年												令和5年			年間値
		4月	5月	6月	7月	8月	9月	10月	11月	12月	1月	2月	3月				
東部運動公園	有効測定日数	(日)	30	31	30	31	31	28	31	30	31	31	31	27	31	362	
	測定時間	(時間)	714	736	714	738	737	684	736	713	738	737	657	738	738	8642	
	月平均値	ppm	0.001	0.001	0.001	0.001	0.001	0.000	0.000	0.001	0.001	0.001	0.001	0.001	0.001	0.001	
	1時間値が0.1ppmを越えた時間数	(時間)	0	0	0	0	0	0	0	0	0	0	0	0	0	0	
	1日平均値が0.04ppmを越えた日数	(日)	0	0	0	0	0	0	0	0	0	0	0	0	0	0	
	1時間値の最高値	ppm	0.004	0.006	0.007	0.009	0.005	0.003	0.003	0.003	0.005	0.006	0.004	0.003	0.005	0.009	
	日平均値の最高値	ppm	0.002	0.003	0.002	0.002	0.002	0.001	0.001	0.001	0.001	0.002	0.002	0.002	0.002	0.003	
	有効測定日数	(日)	30	31	30	31	29	30	31	30	31	31	30	28	31	362	
	測定時間	(時間)	714	736	714	738	705	714	737	713	738	730	666	738	738	8643	
	月平均値	ppm	0.001	0.001	0.000	0.000	0.001	0.000	0.000	0.000	0.000	0.001	0.001	0.001	0.001	0.001	
小豆総合事務所	1時間値が0.1ppmを越えた時間数	(時間)	0	0	0	0	0	0	0	0	0	0	0	0	0		
	1日平均値が0.04ppmを越えた日数	(日)	0	0	0	0	0	0	0	0	0	0	0	0	0		
	1時間値の最高値	ppm	0.005	0.006	0.003	0.005	0.005	0.003	0.003	0.003	0.005	0.003	0.004	0.008	0.004	0.008	
	日平均値の最高値	ppm	0.002	0.002	0.001	0.001	0.002	0.001	0.001	0.001	0.001	0.001	0.001	0.001	0.001	0.002	
	有効測定日数	(日)	30	31	29	31	31	30	31	28	31	31	28	31	31	362	
	測定時間	(時間)	714	737	706	738	736	712	735	686	737	735	666	738	738	8640	
	月平均値	ppm	0.001	0.001	0.001	0.001	0.001	0.000	0.000	0.001	0.001	0.001	0.001	0.001	0.001	0.001	
	1時間値が0.1ppmを越えた時間数	(時間)	0	0	0	0	0	0	0	0	0	0	0	0	0	0	
	1日平均値が0.04ppmを越えた日数	(日)	0	0	0	0	0	0	0	0	0	0	0	0	0	0	
	1時間値の最高値	ppm	0.006	0.011	0.004	0.006	0.006	0.003	0.004	0.006	0.006	0.008	0.008	0.006	0.005	0.011	
青ノ山	日平均値の最高値	ppm	0.002	0.003	0.002	0.002	0.002	0.001	0.001	0.001	0.002	0.003	0.003	0.002	0.002	0.003	
	有効測定日数	(日)	30	31	30	31	31	30	31	30	31	31	28	31	31	365	
	測定時間	(時間)	717	743	715	739	742	717	742	719	740	742	671	741	741	8728	
	月平均値	ppm	0.005	0.005	0.005	0.005	0.006	0.004	0.004	0.004	0.003	0.003	0.003	0.003	0.003	0.004	
	1時間値が0.1ppmを越えた時間数	(時間)	0	0	0	0	0	0	0	0	0	0	0	0	0		
	1日平均値が0.04ppmを越えた日数	(日)	0	0	0	0	0	0	0	0	0	0	0	0	0		
	1時間値の最高値	ppm	0.017	0.019	0.013	0.011	0.014	0.012	0.011	0.010	0.009	0.013	0.009	0.009	0.009	0.019	
	日平均値の最高値	ppm	0.008	0.008	0.007	0.007	0.008	0.006	0.006	0.005	0.004	0.006	0.004	0.005	0.005	0.008	



年間測定結果(令和4年度)

(2)窒素酸化物  
項目:二酸化窒素

測定局名	用途地域	有効測定日数と割合		測定時間数と割合		年平均値 ppm	1時間値の 最高値 ppm	1時間値が 0.2ppmを超えた 時間と割合		1時間値が 0.1ppm以上 0.2ppm以下の 時間と割合		日平均値が 0.06ppm を超えた 日数と割合		日平均値が 0.04ppm以上 0.06ppm以下の 日数と割合		日平均値 の98%値 ppm	環境基準の長期的評価 による日平均値が 0.06ppmを超えた日数 日
		日	%	時間	%			時間	%	時間	%	日	%	日	%		
坂出市役所	住	362	99.2	8691	99.2	0.011	0.074	0	0.0	0	0.0	0	0.0	0	0.0	0.027	0
瀬居島	未	362	99.2	8645	98.7	0.011	0.072	0	0.0	0	0.0	0	0.0	0	0.0	0.027	0
林田出張所	未	360	98.6	8613	98.3	0.009	0.066	0	0.0	0	0.0	0	0.0	0	0.0	0.020	0
相模坊神社	未	362	99.2	8644	98.7	0.007	0.047	0	0.0	0	0.0	0	0.0	0	0.0	0.016	0
城坤小学校	住	364	99.7	8721	99.6	0.009	0.078	0	0.0	0	0.0	0	0.0	0	0.0	0.025	0
観音寺市役所	住	358	98.1	8568	97.8	0.006	0.044	0	0.0	0	0.0	0	0.0	0	0.0	0.015	0
※高松市役所	商	362	99.2	8637	98.6	0.013	0.064	0	0.0	0	0.0	0	0.0	0	0.0	0.026	0
高松競輪場	工	360	98.6	8622	98.4	0.011	0.070	0	0.0	0	0.0	0	0.0	0	0.0	0.028	0
※栗林公園前	商	363	99.5	8705	99.4	0.011	0.058	0	0.0	0	0.0	0	0.0	0	0.0	0.024	0
※鶴尾コミュニティセンター	住	362	99.2	8643	98.7	0.009	0.049	0	0.0	0	0.0	0	0.0	0	0.0	0.020	0
国分寺	住	362	99.2	8637	98.6	0.007	0.045	0	0.0	0	0.0	0	0.0	0	0.0	0.017	0
直島町役場	未	361	98.9	8676	99.0	0.009	0.059	0	0.0	0	0.0	0	0.0	0	0.0	0.019	0
東讃保健福祉事務所	他	334	91.5	7998	91.3	0.007	0.039	0	0.0	0	0.0	0	0.0	0	0.0	0.018	0
東部運動公園	未	360	98.6	8635	98.6	0.005	0.034	0	0.0	0	0.0	0	0.0	0	0.0	0.012	0
南消防署香川分署	商	362	99.2	8643	98.7	0.004	0.033	0	0.0	0	0.0	0	0.0	0	0.0	0.009	0
小豆総合事務所	他	362	99.2	8639	98.6	0.006	0.062	0	0.0	0	0.0	0	0.0	0	0.0	0.016	0
青ノ山	住	364	99.7	8719	99.5	0.006	0.056	0	0.0	0	0.0	0	0.0	0	0.0	0.017	0

※印は自動車排出ガス測定局を、その他は一般環境大気測定局を示す。

年間測定結果(令和4年度)

測定局名	用途地域	一酸化窒素(NO)						窒素酸化物(NO+NO2)					
		有効測定日数と割合		年平均値	1時間値の最高値	日平均値の98%値	測定時間数と割合	年平均値	1時間値の最高値	日平均値の98%値	NO2/(NO+NO2)の比率		
		日	%	ppm	ppm	ppm	時間	%	ppm	ppm	%		
坂出市役所	住	362	99.2	0.002	0.092	0.010	8691	99.2	0.013	0.131	0.035	84.1	
瀬居島	未	362	99.2	0.003	0.114	0.014	8645	98.7	0.014	0.157	0.036	79.7	
林田出張所	未	360	98.6	0.001	0.067	0.006	8613	98.3	0.010	0.096	0.025	85.4	
相模坊神社	未	362	99.2	0.001	0.085	0.006	8644	98.7	0.009	0.115	0.018	85.9	
城坤小学校	住	363	99.5	0.003	0.122	0.013	8712	99.5	0.011	0.195	0.034	77.2	
観音寺市役所	住	358	98.1	0.001	0.021	0.002	8568	97.8	0.007	0.048	0.016	89.7	
※高松市役所	商	362	99.2	0.004	0.109	0.010	8637	98.6	0.016	0.143	0.034	77.6	
高松競輪場	工	360	98.6	0.003	0.121	0.012	8622	98.4	0.014	0.158	0.037	79.9	
※栗林公園前	商	363	99.5	0.005	0.123	0.014	8705	99.4	0.016	0.153	0.038	70.1	
※鶴尾コミュニティーセンター	住	362	99.2	0.002	0.088	0.007	8643	98.7	0.011	0.125	0.025	80.5	
国分寺	住	362	99.2	0.001	0.043	0.005	8637	98.6	0.008	0.069	0.020	86.6	
直島町役場	未	361	98.9	0.002	0.080	0.009	8676	99.0	0.011	0.110	0.026	80.4	
東讃保健福祉事務所	他	334	91.5	0.002	0.057	0.006	7998	91.3	0.009	0.083	0.022	82.8	
東部運動公園	未	360	98.6	0.001	0.059	0.003	8635	98.6	0.006	0.077	0.014	88.8	
南消防署香川分署	商	362	99.2	0.001	0.039	0.002	8643	98.7	0.004	0.057	0.010	88.1	
小豆総合事務所	他	362	99.2	0.001	0.064	0.005	8639	98.6	0.007	0.094	0.021	85.8	
青ノ山	住	364	99.7	0.002	0.077	0.008	8719	99.5	0.008	0.102	0.024	75.7	

※印は自動車排ガス測定高を、その他は一般環境大気測定高を示す。

月 間 測 定 結 果 ( 令 和 4 年 度 )

二酸化窒素

測定局	項 目	令和4年												令和5年			年間値
		4月	5月	6月	7月	8月	9月	10月	11月	12月	1月	2月	3月				
坂出市役所	有効測定日数	(日)	30	31	29	31	31	30	31	30	31	29	28	31	362		
	測定時間	(時間)	717	742	711	742	741	716	742	718	740	712	670	740	8691		
	月平均値	ppm	0.015	0.012	0.011	0.010	0.007	0.006	0.008	0.011	0.009	0.012	0.015	0.017	0.011		
	1時間値の最高値	ppm	0.067	0.050	0.059	0.065	0.031	0.019	0.032	0.032	0.033	0.049	0.048	0.074	0.074		
	1時間値が0.2ppmを超えた時間数	(時間)	0	0	0	0	0	0	0	0	0	0	0	0	0		
	1時間値が0.1ppm以上0.2ppm以下の時間数	(時間)	0	0	0	0	0	0	0	0	0	0	0	0	0		
	日平均値が0.06ppmを超えた日数	(日)	0	0	0	0	0	0	0	0	0	0	0	0	0		
	日平均値が0.04ppm以上0.06ppm以下の日数	(日)	0	0	0	0	0	0	0	0	0	0	0	0	0		
	有効測定日数	(日)	30	31	30	29	31	30	31	30	30	31	28	31	362		
	測定時間	(時間)	714	737	713	708	737	714	737	714	730	737	666	738	8645		
瀬居高	月平均値	ppm	0.015	0.013	0.012	0.010	0.008	0.005	0.007	0.010	0.009	0.011	0.012	0.017	0.011		
	1時間値の最高値	ppm	0.072	0.064	0.052	0.060	0.033	0.020	0.030	0.031	0.025	0.037	0.041	0.072	0.072		
	1時間値が0.2ppmを超えた時間数	(時間)	0	0	0	0	0	0	0	0	0	0	0	0	0		
	1時間値が0.1ppm以上0.2ppm以下の時間数	(時間)	0	0	0	0	0	0	0	0	0	0	0	0	0		
	日平均値が0.06ppmを超えた日数	(日)	0	0	0	0	0	0	0	0	0	0	0	0	0		
	日平均値が0.04ppm以上0.06ppm以下の日数	(日)	0	0	0	0	0	0	0	0	0	0	0	0	0		
	有効測定日数	(日)	0	0	0	0	0	0	0	0	0	0	0	0	0		
	測定時間	(時間)	0	0	0	0	0	0	0	0	0	0	0	0	0		
	月平均値	ppm	0	0	0	0	0	0	0	0	0	0	0	0	0		
	1時間値の最高値	ppm	0	0	0	0	0	0	0	0	0	0	0	0	0		
林田出張所	有効測定日数	(日)	28	31	30	29	31	30	31	30	30	31	28	31	360		
	測定時間	(時間)	686	737	713	708	737	714	737	714	727	736	666	738	8613		
	月平均値	ppm	0.011	0.009	0.008	0.007	0.005	0.004	0.007	0.010	0.008	0.010	0.011	0.013	0.009		
	1時間値の最高値	ppm	0.049	0.037	0.048	0.059	0.022	0.019	0.020	0.031	0.032	0.033	0.039	0.066	0.066		
	1時間値が0.2ppmを超えた時間数	(時間)	0	0	0	0	0	0	0	0	0	0	0	0	0		
	1時間値が0.1ppm以上0.2ppm以下の時間数	(時間)	0	0	0	0	0	0	0	0	0	0	0	0	0		
	日平均値が0.06ppmを超えた日数	(日)	0	0	0	0	0	0	0	0	0	0	0	0	0		
	日平均値が0.04ppm以上0.06ppm以下の日数	(日)	0	0	0	0	0	0	0	0	0	0	0	0	0		
	有効測定日数	(日)	28	31	30	29	31	30	31	30	30	31	28	31	360		
	測定時間	(時間)	686	737	713	708	737	714	737	714	727	736	666	738	8613		
相模坊神社	月平均値	ppm	0.011	0.009	0.008	0.007	0.005	0.004	0.007	0.010	0.008	0.010	0.011	0.013	0.009		
	1時間値の最高値	ppm	0.049	0.037	0.048	0.059	0.022	0.019	0.020	0.031	0.032	0.033	0.039	0.066	0.066		
	1時間値が0.2ppmを超えた時間数	(時間)	0	0	0	0	0	0	0	0	0	0	0	0	0		
	1時間値が0.1ppm以上0.2ppm以下の時間数	(時間)	0	0	0	0	0	0	0	0	0	0	0	0	0		
	日平均値が0.06ppmを超えた日数	(日)	0	0	0	0	0	0	0	0	0	0	0	0	0		
	日平均値が0.04ppm以上0.06ppm以下の日数	(日)	0	0	0	0	0	0	0	0	0	0	0	0	0		
	有効測定日数	(日)	30	31	30	29	31	30	31	30	30	31	28	31	362		
	測定時間	(時間)	714	737	713	708	737	714	737	714	729	737	666	738	8644		
	月平均値	ppm	0.010	0.009	0.007	0.007	0.007	0.004	0.004	0.007	0.006	0.008	0.009	0.010	0.007		
	1時間値の最高値	ppm	0.037	0.044	0.039	0.039	0.027	0.026	0.019	0.030	0.024	0.032	0.031	0.047	0.047		
1時間値が0.2ppmを超えた時間数	(時間)	0	0	0	0	0	0	0	0	0	0	0	0	0			
1時間値が0.1ppm以上0.2ppm以下の時間数	(時間)	0	0	0	0	0	0	0	0	0	0	0	0	0			
日平均値が0.06ppmを超えた日数	(日)	0	0	0	0	0	0	0	0	0	0	0	0	0			
日平均値が0.04ppm以上0.06ppm以下の日数	(日)	0	0	0	0	0	0	0	0	0	0	0	0	0			

※印は自動車排出ガス測定局を、その他は一般環境大気測定局を示す。

月 間 測 定 結 果 ( 令 和 4 年 度 )

二酸化窒素

測 定 局	項 目	令和4年												令和5年			年間値
		4月	5月	6月	7月	8月	9月	10月	11月	12月	1月	2月	3月				
城 坤 小 学 校	有効測定日数	(日)	30	31	29	31	31	30	31	31	30	31	31	28	31	364	
	測定時間	(時間)	718	742	711	742	742	716	741	717	739	0006	0009	0011	0013	8721	
	月平均値	ppm	0.013	0.010	0.011	0.010	0.005	0.005	0.005	0.007	0.006	0.007	0.009	0.011	0.013	0.009	
	1時間値の最高値	ppm	0.078	0.065	0.061	0.061	0.039	0.017	0.017	0.029	0.027	0.029	0.052	0.053	0.073	0.078	
	1時間値が0.2ppmを超えた時間数	(時間)	0.030	0.028	0.023	0.020	0.008	0.008	0.007	0.014	0.012	0.012	0.034	0.026	0.025	0.034	
	1時間値が0.1ppm以上0.2ppm以下の時間数	(時間)	0	0	0	0	0	0	0	0	0	0	0	0	0	0	
	日平均値が0.06ppmを超えた日数	(日)	0	0	0	0	0	0	0	0	0	0	0	0	0	0	
	日平均値が0.04ppm以上0.06ppm以下の日数	(日)	0	0	0	0	0	0	0	0	0	0	0	0	0	0	
	有効測定日数	(日)	30	31	30	30	31	29	28	30	31	29	28	31	28	31	358
	測 定 時 間	(時間)	713	736	714	730	736	706	672	714	738	706	666	737	666	737	8568
観音寺市役所	月平均値	ppm	0.008	0.007	0.006	0.005	0.005	0.004	0.005	0.007	0.006	0.007	0.009	0.009	0.010	0.006	
	1時間値の最高値	ppm	0.038	0.026	0.021	0.022	0.013	0.015	0.017	0.025	0.026	0.034	0.029	0.044	0.044	0.044	
	日平均値の最高値	ppm	0.016	0.015	0.010	0.009	0.007	0.007	0.008	0.014	0.011	0.028	0.018	0.022	0.028	0.028	
	1時間値が0.2ppmを超えた時間数	(時間)	0	0	0	0	0	0	0	0	0	0	0	0	0	0	
	1時間値が0.1ppm以上0.2ppm以下の時間数	(時間)	0	0	0	0	0	0	0	0	0	0	0	0	0	0	
	日平均値が0.06ppmを超えた日数	(日)	0	0	0	0	0	0	0	0	0	0	0	0	0	0	
	日平均値が0.04ppm以上0.06ppm以下の日数	(日)	0	0	0	0	0	0	0	0	0	0	0	0	0	0	
	有効測定日数	(日)	30	31	30	31	29	30	31	30	31	31	27	31	27	31	362
	測 定 時 間	(時間)	714	735	714	738	702	714	736	714	738	737	657	738	657	738	8637
	月平均値	ppm	0.015	0.013	0.013	0.012	0.009	0.008	0.010	0.014	0.012	0.014	0.014	0.017	0.017	0.013	0.013
高松競輪場	1時間値の最高値	ppm	0.063	0.050	0.043	0.047	0.026	0.024	0.027	0.034	0.046	0.044	0.042	0.064	0.064	0.064	
	日平均値の最高値	ppm	0.025	0.020	0.022	0.025	0.012	0.014	0.015	0.020	0.020	0.030	0.026	0.035	0.035	0.035	
	1時間値が0.2ppmを超えた時間数	(時間)	0	0	0	0	0	0	0	0	0	0	0	0	0	0	
	1時間値が0.1ppm以上0.2ppm以下の時間数	(時間)	0	0	0	0	0	0	0	0	0	0	0	0	0	0	
	日平均値が0.06ppmを超えた日数	(日)	0	0	0	0	0	0	0	0	0	0	0	0	0	0	
	日平均値が0.04ppm以上0.06ppm以下の日数	(日)	0	0	0	0	0	0	0	0	0	0	0	0	0	0	
	有効測定日数	(日)	30	31	30	29	29	30	31	30	31	30	28	31	28	31	360
	測 定 時 間	(時間)	714	733	714	720	706	714	736	714	738	729	666	738	666	738	8622
	月平均値	ppm	0.016	0.012	0.012	0.011	0.007	0.006	0.007	0.010	0.009	0.011	0.013	0.017	0.013	0.011	0.011
	1時間値の最高値	ppm	0.062	0.061	0.051	0.051	0.040	0.025	0.023	0.037	0.038	0.046	0.044	0.070	0.044	0.070	0.070
日平均値の最高値	ppm	0.030	0.019	0.021	0.028	0.011	0.010	0.012	0.017	0.021	0.029	0.025	0.038	0.025	0.038	0.038	
1時間値が0.2ppmを超えた時間数	(時間)	0	0	0	0	0	0	0	0	0	0	0	0	0	0		
1時間値が0.1ppm以上0.2ppm以下の時間数	(時間)	0	0	0	0	0	0	0	0	0	0	0	0	0	0		
日平均値が0.06ppmを超えた日数	(日)	0	0	0	0	0	0	0	0	0	0	0	0	0	0		
日平均値が0.04ppm以上0.06ppm以下の日数	(日)	0	0	0	0	0	0	0	0	0	0	0	0	0	0		

※印は自動車排出ガス測定局を、その他は一般環境大気測定局を示す。

月 間 測 定 結 果 ( 令 和 4 年 度 )

二酸化窒素

測定局	項 目	令和4年												令和5年			年間値
		4月	5月	6月	7月	8月	9月	10月	11月	12月	1月	2月	3月				
※栗林公園前	有効測定日数	(日)	30	31	30	31	31	31	28	31	31	28	31	31	28	31	363
	測定時間	(時間)	718	741	718	742	742	718	741	689	742	689	742	742	670	742	8705
	月平均値	ppm	0.014	0.012	0.011	0.011	0.008	0.008	0.010	0.013	0.010	0.013	0.010	0.012	0.014	0.015	0.011
	1時間値の最高値	ppm	0.049	0.041	0.043	0.047	0.026	0.027	0.027	0.032	0.035	0.032	0.035	0.040	0.041	0.058	0.058
	1時間値が0.2ppmを超えた時間数	(時間)	0.024	0.021	0.019	0.024	0.012	0.013	0.013	0.019	0.019	0.019	0.019	0.028	0.026	0.031	0.031
	1時間値が0.1ppm以上0.2ppm以下の時間数	(時間)	0	0	0	0	0	0	0	0	0	0	0	0	0	0	0
	日平均値が0.06ppmを超えた日数	(日)	0	0	0	0	0	0	0	0	0	0	0	0	0	0	0
	日平均値が0.04ppm以上0.06ppm以下の日数	(日)	0	0	0	0	0	0	0	0	0	0	0	0	0	0	0
	有効測定日数	(日)	30	31	30	31	29	30	31	30	31	30	31	31	27	31	362
	測定時間	(時間)	714	736	714	738	705	714	737	713	738	737	659	738	659	738	8643
月平均値	ppm	0.009	0.008	0.007	0.007	0.005	0.005	0.007	0.011	0.010	0.011	0.012	0.012	0.012	0.012	0.009	
1時間値の最高値	ppm	0.035	0.031	0.028	0.031	0.015	0.016	0.022	0.031	0.040	0.036	0.041	0.049	0.041	0.049	0.049	
日平均値の最高値	ppm	0.015	0.015	0.012	0.016	0.007	0.009	0.011	0.019	0.017	0.028	0.025	0.023	0.025	0.023	0.028	
1時間値が0.2ppmを超えた時間数	(時間)	0	0	0	0	0	0	0	0	0	0	0	0	0	0	0	
1時間値が0.1ppm以上0.2ppm以下の時間数	(時間)	0	0	0	0	0	0	0	0	0	0	0	0	0	0	0	
日平均値が0.06ppmを超えた日数	(日)	0	0	0	0	0	0	0	0	0	0	0	0	0	0	0	
日平均値が0.04ppm以上0.06ppm以下の日数	(日)	0	0	0	0	0	0	0	0	0	0	0	0	0	0	0	
有効測定日数	(日)	30	31	30	31	29	30	31	30	31	30	31	31	28	31	362	
測定時間	(時間)	714	736	711	738	704	714	737	713	738	728	666	738	666	738	8637	
月平均値	ppm	0.007	0.006	0.006	0.005	0.005	0.004	0.006	0.009	0.008	0.009	0.010	0.009	0.010	0.009	0.007	
1時間値の最高値	ppm	0.033	0.030	0.028	0.021	0.014	0.014	0.016	0.023	0.029	0.036	0.037	0.045	0.037	0.045	0.045	
日平均値の最高値	ppm	0.012	0.014	0.010	0.008	0.007	0.007	0.009	0.017	0.015	0.028	0.022	0.019	0.022	0.019	0.028	
1時間値が0.2ppmを超えた時間数	(時間)	0	0	0	0	0	0	0	0	0	0	0	0	0	0	0	
1時間値が0.1ppm以上0.2ppm以下の時間数	(時間)	0	0	0	0	0	0	0	0	0	0	0	0	0	0	0	
日平均値が0.06ppmを超えた日数	(日)	0	0	0	0	0	0	0	0	0	0	0	0	0	0	0	
日平均値が0.04ppm以上0.06ppm以下の日数	(日)	0	0	0	0	0	0	0	0	0	0	0	0	0	0	0	
有効測定日数	(日)	30	30	28	31	31	30	31	30	31	30	28	31	30	28	31	361
測定時間	(時間)	718	736	690	740	739	716	739	716	740	734	668	740	668	740	8676	
月平均値	ppm	0.011	0.010	0.008	0.008	0.007	0.005	0.005	0.008	0.008	0.009	0.010	0.013	0.009	0.010	0.009	
1時間値の最高値	ppm	0.041	0.049	0.045	0.045	0.025	0.032	0.020	0.035	0.030	0.039	0.039	0.059	0.039	0.059	0.059	
日平均値の最高値	ppm	0.019	0.022	0.016	0.018	0.014	0.010	0.009	0.014	0.013	0.020	0.020	0.030	0.020	0.030	0.030	
1時間値が0.2ppmを超えた時間数	(時間)	0	0	0	0	0	0	0	0	0	0	0	0	0	0	0	
1時間値が0.1ppm以上0.2ppm以下の時間数	(時間)	0	0	0	0	0	0	0	0	0	0	0	0	0	0	0	
日平均値が0.06ppmを超えた日数	(日)	0	0	0	0	0	0	0	0	0	0	0	0	0	0	0	
日平均値が0.04ppm以上0.06ppm以下の日数	(日)	0	0	0	0	0	0	0	0	0	0	0	0	0	0	0	

※印は自動車排出ガス測定局を、その他は一般環境大気測定局を示す。

月 間 測 定 結 果 ( 令 和 4 年 度 )

二酸化窒素

測定局	項 目	令和4年												令和5年			年間値
		4月	5月	6月	7月	8月	9月	10月	11月	12月	1月	2月	3月				
東横保徳福祉事務所	有効測定日数	(日)	30	31	30	31	31	29	29	31	8	25	29	28	31	334	
	測定時間	(時間)	714	737	714	738	733	707	737	737	203	602	706	665	742	7998	
	月平均値	ppm	0.010	0.008	0.007	0.006	0.005	0.005	0.006	0.006	0.007	0.006	0.007	0.009	0.011	0.007	
	1時間値の最高値	ppm	0.037	0.031	0.029	0.039	0.020	0.021	0.026	0.030	0.023	0.030	0.036	0.034	0.038	0.039	
	1時間値が0.2ppmを超えた時間数	(時間)	0	0	0	0	0	0	0	0	0	0	0	0	0	0	
	1時間値が0.1ppm以上0.2ppm以下の時間数	(時間)	0	0	0	0	0	0	0	0	0	0	0	0	0	0	
	日平均値が0.06ppmを超えた日数	(日)	0	0	0	0	0	0	0	0	0	0	0	0	0	0	
	日平均値が0.04ppm以上0.06ppm以下の日数	(日)	0	0	0	0	0	0	0	0	0	0	0	0	0	0	
	有効測定日数	(日)	30	31	30	31	31	30	29	30	30	31	31	26	30	360	
	測定時間	(時間)	714	736	714	738	737	714	706	714	738	737	737	654	733	8635	
東部運動公園	月平均値	ppm	0.006	0.006	0.005	0.005	0.004	0.003	0.003	0.003	0.005	0.005	0.006	0.005	0.007	0.005	
	1時間値の最高値	ppm	0.024	0.029	0.030	0.021	0.018	0.020	0.016	0.027	0.027	0.020	0.031	0.034	0.030	0.034	
	日平均値の最高値	ppm	0.010	0.011	0.008	0.011	0.006	0.007	0.005	0.005	0.012	0.009	0.025	0.014	0.013	0.025	
	1時間値が0.2ppmを超えた時間数	(時間)	0	0	0	0	0	0	0	0	0	0	0	0	0	0	
	1時間値が0.1ppm以上0.2ppm以下の時間数	(時間)	0	0	0	0	0	0	0	0	0	0	0	0	0	0	
	日平均値が0.06ppmを超えた日数	(日)	0	0	0	0	0	0	0	0	0	0	0	0	0	0	
	日平均値が0.04ppm以上0.06ppm以下の日数	(日)	0	0	0	0	0	0	0	0	0	0	0	0	0	0	
	有効測定日数	(日)	30	31	30	31	31	30	29	30	30	31	31	26	30	360	
	測定時間	(時間)	714	736	714	738	737	714	706	714	738	737	737	654	733	8635	
	南消防署香川分署	月平均値	ppm	0.005	0.004	0.003	0.003	0.002	0.003	0.003	0.003	0.004	0.004	0.005	0.006	0.005	0.004
1時間値の最高値		ppm	0.019	0.018	0.010	0.012	0.009	0.011	0.015	0.021	0.021	0.018	0.033	0.026	0.020	0.033	
日平均値の最高値		ppm	0.009	0.007	0.005	0.004	0.004	0.005	0.005	0.005	0.007	0.007	0.023	0.014	0.010	0.023	
1時間値が0.2ppmを超えた時間数		(時間)	0	0	0	0	0	0	0	0	0	0	0	0	0	0	
1時間値が0.1ppm以上0.2ppm以下の時間数		(時間)	0	0	0	0	0	0	0	0	0	0	0	0	0	0	
日平均値が0.06ppmを超えた日数		(日)	0	0	0	0	0	0	0	0	0	0	0	0	0	0	
日平均値が0.04ppm以上0.06ppm以下の日数		(日)	0	0	0	0	0	0	0	0	0	0	0	0	0	0	
有効測定日数		(日)	30	31	30	31	29	30	31	30	31	30	31	28	31	362	
測定時間		(時間)	714	736	714	738	705	714	737	713	738	730	730	666	738	8643	
小豆総合事務所		月平均値	ppm	0.005	0.004	0.003	0.003	0.002	0.003	0.002	0.003	0.003	0.004	0.005	0.006	0.005	0.004
	1時間値の最高値	ppm	0.019	0.018	0.010	0.012	0.009	0.011	0.015	0.021	0.021	0.018	0.033	0.026	0.020	0.033	
	日平均値の最高値	ppm	0.009	0.007	0.005	0.004	0.004	0.005	0.005	0.005	0.007	0.007	0.023	0.014	0.010	0.023	
	1時間値が0.2ppmを超えた時間数	(時間)	0	0	0	0	0	0	0	0	0	0	0	0	0	0	
	1時間値が0.1ppm以上0.2ppm以下の時間数	(時間)	0	0	0	0	0	0	0	0	0	0	0	0	0	0	
	日平均値が0.06ppmを超えた日数	(日)	0	0	0	0	0	0	0	0	0	0	0	0	0	0	
	日平均値が0.04ppm以上0.06ppm以下の日数	(日)	0	0	0	0	0	0	0	0	0	0	0	0	0	0	
	有効測定日数	(日)	30	31	30	30	31	30	31	30	31	29	30	31	28	31	362
	測定時間	(時間)	714	737	712	731	736	713	735	698	724	735	735	666	738	8639	
	月平均値	ppm	0.008	0.007	0.006	0.005	0.004	0.003	0.004	0.005	0.006	0.006	0.008	0.007	0.009	0.006	
1時間値の最高値	ppm	0.062	0.049	0.034	0.034	0.017	0.019	0.026	0.030	0.022	0.022	0.040	0.039	0.061	0.062		
日平均値の最高値	ppm	0.016	0.019	0.010	0.010	0.008	0.005	0.008	0.009	0.011	0.024	0.018	0.018	0.028	0.028		
1時間値が0.2ppmを超えた時間数	(時間)	0	0	0	0	0	0	0	0	0	0	0	0	0	0		
1時間値が0.1ppm以上0.2ppm以下の時間数	(時間)	0	0	0	0	0	0	0	0	0	0	0	0	0	0		
日平均値が0.06ppmを超えた日数	(日)	0	0	0	0	0	0	0	0	0	0	0	0	0	0		
日平均値が0.04ppm以上0.06ppm以下の日数	(日)	0	0	0	0	0	0	0	0	0	0	0	0	0	0		

※印は自動車排出ガス測定局を、その他は一般環境大気測定局を示す。

月 間 測 定 結 果 ( 令 和 4 年 度 )

二酸化窒素

測定局	項 目	令和4年												令和5年			年間値
		4月	5月	6月	7月	8月	9月	10月	11月	12月	1月	2月	3月				
青ノ山	有効測定日数	(日)	30	31	29	31	31	30	31	31	30	31	31	28	31	31	364
	測定時間	(時間)	717	742	710	738	742	717	742	740	718	740	742	670	741	741	8719
	月平均値	ppm	0.009	0.006	0.007	0.007	0.004	0.003	0.003	0.003	0.006	0.005	0.007	0.008	0.010	0.010	0.006
	1時間値の最高値	ppm	0.048	0.046	0.056	0.050	0.022	0.019	0.005	0.017	0.030	0.023	0.040	0.037	0.047	0.047	0.056
	1時間値が0.2ppmを超えた時間数	(時間)	0.024	0.017	0.014	0.015	0.007	0	0	0	0	0.009	0.032	0.021	0.019	0.032	0
	1時間値が0.1ppm以上0.2ppm以下の時間数	(時間)	0	0	0	0	0	0	0	0	0	0	0	0	0	0	0
	日平均値が0.06ppmを超えた日数	(日)	0	0	0	0	0	0	0	0	0	0	0	0	0	0	0
	日平均値が0.04ppm以上0.06ppm以下の日数	(日)	0	0	0	0	0	0	0	0	0	0	0	0	0	0	0

※印は自動車排出ガス測定局を、その他は一般環境大気測定局を示す。

月 間 測 定 結 果 ( 令 和 4 年 度 )

一酸化窒素

測定局	項 目	令和4年												令和5年			年間値
		4月	5月	6月	7月	8月	9月	10月	11月	12月	1月	2月	3月				
坂出市役所	有効測定日数 (日)	30	31	29	31	31	31	30	31	31	30	31	29	28	31	362	
	測定時間 (時間)	717	742	711	742	741	716	742	718	740	712	670	740	8691			
	月平均値 (ppm)	0.002	0.001	0.003	0.002	0.001	0.001	0.001	0.002	0.001	0.004	0.003	0.004	0.004	0.002		
	1時間値の最高値 (ppm)	0.050	0.057	0.053	0.054	0.019	0.011	0.027	0.029	0.040	0.090	0.055	0.092	0.092			
	日平均値の最高値 (ppm)	0.008	0.009	0.011	0.006	0.003	0.002	0.003	0.005	0.006	0.032	0.014	0.013	0.032			
	有効測定日数 (日)	30	31	30	29	31	30	31	30	30	31	28	31	362			
瀬居島	測定時間 (時間)	714	737	713	708	737	714	737	714	730	666	738	8645				
	月平均値 (ppm)	0.003	0.003	0.005	0.003	0.002	0.001	0.001	0.002	0.002	0.004	0.003	0.004	0.003			
	1時間値の最高値 (ppm)	0.063	0.114	0.093	0.051	0.038	0.010	0.014	0.028	0.029	0.077	0.032	0.092	0.114			
	日平均値の最高値 (ppm)	0.012	0.017	0.020	0.007	0.008	0.003	0.002	0.004	0.005	0.036	0.009	0.017	0.036			
	有効測定日数 (日)	28	31	30	29	31	30	31	30	30	31	28	31	360			
	測定時間 (時間)	686	737	713	708	737	714	737	714	727	736	666	738	8613			
林田出張所	月平均値 (ppm)	0.002	0.001	0.002	0.001	0.001	0.001	0.001	0.002	0.001	0.002	0.002	0.002	0.001			
	1時間値の最高値 (ppm)	0.034	0.060	0.067	0.013	0.010	0.009	0.024	0.033	0.034	0.054	0.035	0.048	0.067			
	日平均値の最高値 (ppm)	0.005	0.008	0.011	0.003	0.003	0.002	0.003	0.006	0.004	0.027	0.006	0.007	0.027			
	有効測定日数 (日)	30	31	30	29	31	30	31	30	30	31	28	31	362			
	測定時間 (時間)	714	737	713	708	737	714	737	714	729	737	666	738	8644			
	月平均値 (ppm)	0.001	0.001	0.002	0.002	0.002	0.001	0.000	0.000	0.001	0.002	0.001	0.001	0.001			
相模坊神社	1時間値の最高値 (ppm)	0.041	0.052	0.058	0.013	0.023	0.011	0.006	0.013	0.012	0.085	0.017	0.013	0.085			
	日平均値の最高値 (ppm)	0.006	0.006	0.009	0.003	0.007	0.002	0.001	0.004	0.002	0.024	0.003	0.003	0.024			
	有効測定日数 (日)	30	31	29	31	30	30	31	30	31	31	28	31	363			
	測定時間 (時間)	718	742	711	742	733	716	741	717	739	742	670	741	8712			
	月平均値 (ppm)	0.004	0.002	0.005	0.003	0.002	0.001	0.001	0.001	0.001	0.004	0.003	0.004	0.003			
	1時間値の最高値 (ppm)	0.056	0.049	0.098	0.042	0.038	0.007	0.010	0.013	0.018	0.069	0.048	0.122	0.122			
観音寺市役所	日平均値の最高値 (ppm)	0.014	0.012	0.017	0.009	0.005	0.002	0.002	0.003	0.003	0.025	0.010	0.012	0.025			
	有効測定日数 (日)	30	31	30	30	31	29	28	30	31	29	28	31	358			
	測定時間 (時間)	713	736	714	730	736	706	672	714	738	706	666	737	8568			
	月平均値 (ppm)	0.001	0.000	0.001	0.001	0.001	0.000	0.000	0.001	0.001	0.001	0.001	0.001	0.001			
	1時間値の最高値 (ppm)	0.010	0.007	0.012	0.007	0.009	0.006	0.008	0.019	0.016	0.021	0.019	0.015	0.021			
	日平均値の最高値 (ppm)	0.002	0.002	0.002	0.002	0.002	0.002	0.001	0.002	0.002	0.010	0.002	0.004	0.010			
※高松市役所	有効測定日数 (日)	30	31	30	31	29	30	31	30	31	31	27	31	362			
	測定時間 (時間)	714	735	714	738	702	714	736	714	738	737	657	738	8637			
	月平均値 (ppm)	0.003	0.002	0.004	0.004	0.003	0.002	0.003	0.003	0.004	0.006	0.004	0.004	0.004			
	1時間値の最高値 (ppm)	0.033	0.049	0.041	0.046	0.021	0.021	0.040	0.041	0.048	0.109	0.057	0.043	0.109			
	日平均値の最高値 (ppm)	0.007	0.009	0.012	0.010	0.008	0.006	0.006	0.009	0.008	0.029	0.014	0.012	0.029			

※印は自動車排出ガス測定局を、その他は一般環境大気測定局を示す。



月 間 測 定 結 果 ( 令 和 4 年 度 )

一酸化窒素

測 定 局	項 目	令和4年												令和5年			年間値
		4月	5月	6月	7月	8月	9月	10月	11月	12月	1月	2月	3月				
高松競輪場	有効測定日数 (日)	30	31	30	29	29	29	30	31	30	31	30	31	30	28	31	360
	測定時間 (時間)	714	733	714	720	706	714	736	714	738	729	666	738	8622			
	月平均値 (ppm)	0.003	0.002	0.004	0.004	0.002	0.001	0.001	0.001	0.002	0.002	0.004	0.003	0.004	0.003	0.004	0.003
	1時間値の最高値 (ppm)	0.079	0.045	0.090	0.057	0.053	0.019	0.027	0.027	0.049	0.121	0.059	0.078	0.121			
	日平均値の最高値 (ppm)	0.017	0.007	0.015	0.011	0.007	0.004	0.004	0.005	0.007	0.038	0.012	0.017	0.038			
	有効測定日数 (日)	30	31	30	31	31	30	31	28	31	31	28	31	31	28	31	363
※栗林公園前	測定時間 (時間)	718	741	718	742	742	718	741	689	742	742	670	742	8705			
	月平均値 (ppm)	0.004	0.003	0.004	0.004	0.003	0.003	0.004	0.007	0.006	0.008	0.007	0.006	0.005			
	1時間値の最高値 (ppm)	0.040	0.030	0.039	0.043	0.021	0.024	0.038	0.059	0.053	0.123	0.060	0.035	0.123			
	日平均値の最高値 (ppm)	0.008	0.007	0.010	0.013	0.008	0.008	0.008	0.012	0.012	0.039	0.023	0.012	0.039			
	有効測定日数 (日)	30	31	30	31	29	30	31	30	31	31	27	31	362			
	測定時間 (時間)	714	736	714	738	705	714	737	713	738	737	659	738	8643			
※鶴尾コミュニケーションセンター	月平均値 (ppm)	0.001	0.001	0.001	0.002	0.001	0.001	0.002	0.003	0.003	0.004	0.003	0.002	0.002			
	1時間値の最高値 (ppm)	0.016	0.009	0.018	0.028	0.015	0.017	0.036	0.045	0.041	0.079	0.088	0.036	0.088			
	日平均値の最高値 (ppm)	0.003	0.002	0.004	0.004	0.004	0.002	0.004	0.007	0.007	0.026	0.016	0.008	0.026			
	有効測定日数 (日)	30	31	30	31	29	30	31	30	31	30	28	31	362			
	測定時間 (時間)	714	736	711	738	704	714	737	713	738	728	666	738	8637			
	月平均値 (ppm)	0.001	0.000	0.001	0.001	0.001	0.000	0.001	0.001	0.002	0.002	0.002	0.001	0.001			
国分寺	1時間値の最高値 (ppm)	0.007	0.011	0.019	0.013	0.009	0.010	0.023	0.033	0.039	0.043	0.038	0.023	0.043			
	日平均値の最高値 (ppm)	0.001	0.002	0.004	0.002	0.002	0.002	0.002	0.005	0.005	0.015	0.008	0.005	0.015			
	有効測定日数 (日)	30	30	28	31	31	30	31	30	31	30	28	31	361			
	測定時間 (時間)	718	736	690	740	739	716	739	716	740	734	668	740	8676			
	月平均値 (ppm)	0.002	0.002	0.004	0.003	0.002	0.001	0.001	0.001	0.001	0.003	0.002	0.003	0.002			
	1時間値の最高値 (ppm)	0.080	0.023	0.060	0.041	0.024	0.021	0.013	0.014	0.022	0.037	0.038	0.062	0.080			
東讃保健福祉事務所	日平均値の最高値 (ppm)	0.009	0.004	0.016	0.008	0.008	0.008	0.004	0.003	0.003	0.016	0.009	0.013	0.016			
	有効測定日数 (日)	30	31	30	31	31	29	31	8	25	29	28	31	334			
	測定時間 (時間)	714	737	714	738	733	707	737	203	602	706	665	742	7998			
	月平均値 (ppm)	0.002	0.001	0.002	0.002	0.001	0.001	0.001	0.001	0.001	0.002	0.002	0.003	0.002			
	1時間値の最高値 (ppm)	0.027	0.012	0.024	0.027	0.013	0.010	0.017	0.016	0.017	0.034	0.057	0.037	0.057			
	日平均値の最高値 (ppm)	0.005	0.002	0.007	0.008	0.004	0.002	0.006	0.003	0.003	0.013	0.008	0.009	0.013			
東部運動公園	有効測定日数 (日)	30	31	30	31	31	30	29	30	31	26	30	360				
	測定時間 (時間)	714	736	714	738	737	714	706	714	738	737	654	733	8635			
	月平均値 (ppm)	0.000	0.000	0.001	0.001	0.001	0.000	0.000	0.000	0.000	0.001	0.001	0.001	0.001			
	1時間値の最高値 (ppm)	0.011	0.026	0.019	0.016	0.006	0.006	0.005	0.010	0.008	0.059	0.012	0.013	0.059			
	日平均値の最高値 (ppm)	0.001	0.003	0.002	0.003	0.002	0.002	0.001	0.002	0.001	0.011	0.003	0.003	0.011			

※印は自動車排出ガス測定局を、その他は一般環境大気測定局を示す。

月間測定結果(令和4年度)

一酸化窒素

測定局	項目	令和4年												令和5年			年間値
		4月	5月	6月	7月	8月	9月	10月	11月	12月	1月	2月	3月				
南消防署香川分署	有効測定日数	30	31	30	31	29	30	31	30	31	31	30	31	30	28	31	362
	測定時間	714	736	714	738	705	714	737	713	738	730	730	738	730	666	738	8643
	月平均値	0.001	0.000	0.000	0.000	0.000	0.000	0.000	0.000	0.001	0.001	0.001	0.001	0.001	0.001	0.001	0.001
	1時間値の最高値	0.009	0.007	0.006	0.008	0.007	0.004	0.007	0.007	0.023	0.039	0.016	0.039	0.016	0.008	0.014	0.039
	日平均値の最高値	0.001	0.001	0.001	0.001	0.001	0.001	0.001	0.001	0.002	0.003	0.008	0.003	0.008	0.002	0.002	0.008
小豆総合事務所	有効測定日数	30	31	30	30	31	30	31	29	30	31	30	31	28	31	362	
	測定時間	714	737	712	731	736	713	735	698	724	735	735	724	735	666	738	8639
	月平均値	0.001	0.001	0.002	0.001	0.001	0.000	0.000	0.001	0.001	0.001	0.002	0.001	0.001	0.001	0.002	0.001
	1時間値の最高値	0.064	0.023	0.031	0.034	0.032	0.016	0.023	0.009	0.009	0.047	0.022	0.037	0.064	0.022	0.037	0.064
	日平均値の最高値	0.009	0.005	0.005	0.004	0.003	0.002	0.001	0.001	0.001	0.016	0.004	0.016	0.016	0.004	0.009	0.016
青ノ山	有効測定日数	30	31	29	31	31	30	31	30	31	31	30	31	28	31	364	
	測定時間	717	742	710	738	742	717	742	718	740	742	742	740	742	670	741	8719
	月平均値	0.003	0.002	0.003	0.002	0.001	0.001	0.001	0.001	0.002	0.001	0.001	0.001	0.003	0.003	0.003	0.002
	1時間値の最高値	0.039	0.054	0.077	0.029	0.022	0.006	0.008	0.016	0.016	0.009	0.064	0.009	0.064	0.043	0.030	0.077
	日平均値の最高値	0.010	0.009	0.013	0.005	0.003	0.002	0.002	0.004	0.003	0.028	0.028	0.003	0.028	0.009	0.005	0.028

※印は自動車排出ガス測定局を、その他は一般環境大気測定局を示す。

月 間 測 定 結 果 ( 令 和 4 年 度 )

窒素酸化物

測定局	項 目	令和4年												令和5年			年間値
		4月	5月	6月	7月	8月	9月	10月	11月	12月	1月	2月	3月				
坂出市役所	有効測定日数	(日)	30	31	29	31	31	30	31	31	30	31	31	29	28	31	362
	測定時間	(時間)	717	742	711	742	741	716	742	718	740	740	712	712	670	740	8891
	月平均値	ppm	0.017	0.013	0.015	0.011	0.008	0.006	0.009	0.013	0.011	0.016	0.016	0.016	0.018	0.021	0.013
	1時間値の最高値	ppm	0.107	0.087	0.077	0.084	0.044	0.022	0.059	0.045	0.073	0.129	0.092	0.131	0.042	0.063	0.131
	日平均値の最高値	ppm	0.033	0.031	0.028	0.028	0.013	0.010	0.014	0.024	0.025	0.063	0.041	0.042	0.042	0.063	0.063
	月平均値 NO <sub>2</sub> /(NO+NO <sub>2</sub> )	(%)	86.9	89.0	78.2	85.8	86.3	90.5	88.5	86.2	87.0	74.8	82.2	82.9	82.9	84.1	84.1
	有効測定日数	(日)	30	31	30	29	31	30	31	30	30	31	28	31	28	31	362
	測定時間	(時間)	714	737	713	708	737	714	737	714	730	737	666	738	670	738	8645
	月平均値	ppm	0.019	0.016	0.016	0.013	0.011	0.008	0.008	0.012	0.012	0.014	0.015	0.022	0.015	0.022	0.014
	1時間値の最高値	ppm	0.100	0.149	0.113	0.079	0.069	0.024	0.039	0.056	0.053	0.108	0.062	0.157	0.057	0.157	0.157
林田出張所	日平均値の最高値	ppm	0.036	0.037	0.034	0.028	0.020	0.013	0.013	0.019	0.019	0.064	0.032	0.050	0.050	0.064	0.064
	月平均値 NO <sub>2</sub> /(NO+NO <sub>2</sub> )	(%)	82.0	82.6	70.9	77.1	77.2	88.0	87.7	83.8	79.7	74.4	81.6	79.8	79.8	79.7	79.7
	有効測定日数	(日)	28	31	30	29	31	30	31	30	30	31	28	31	28	31	360
	測定時間	(時間)	686	737	713	708	737	714	737	714	727	736	666	738	666	738	8613
	月平均値	ppm	0.013	0.010	0.010	0.008	0.006	0.005	0.008	0.011	0.009	0.012	0.013	0.015	0.015	0.010	0.010
	1時間値の最高値	ppm	0.075	0.089	0.090	0.070	0.030	0.020	0.037	0.048	0.055	0.084	0.059	0.096	0.059	0.096	0.096
	日平均値の最高値	ppm	0.024	0.021	0.022	0.016	0.010	0.011	0.012	0.021	0.018	0.053	0.029	0.032	0.032	0.053	0.053
	月平均値 NO <sub>2</sub> /(NO+NO <sub>2</sub> )	(%)	88.1	90.1	80.6	86.6	82.0	89.6	86.7	85.1	87.8	79.7	85.0	85.5	85.5	85.4	85.4
	有効測定日数	(日)	30	31	30	29	31	30	31	30	30	31	28	31	28	31	362
	相模坊神社	測定時間	(時間)	714	737	713	708	737	714	737	714	729	666	738	670	738	8644
月平均値		ppm	0.011	0.010	0.009	0.009	0.009	0.005	0.005	0.008	0.006	0.010	0.010	0.012	0.010	0.009	0.009
1時間値の最高値		ppm	0.074	0.082	0.078	0.050	0.040	0.028	0.021	0.041	0.034	0.115	0.040	0.050	0.050	0.115	0.115
日平均値の最高値		ppm	0.021	0.020	0.018	0.016	0.014	0.010	0.010	0.016	0.012	0.048	0.019	0.020	0.020	0.048	0.048
月平均値 NO <sub>2</sub> /(NO+NO <sub>2</sub> )		(%)	87.9	89.2	78.4	80.1	78.1	87.6	90.7	88.9	91.4	82.8	88.8	89.7	89.7	85.9	85.9
有効測定日数		(日)	30	31	29	31	30	30	31	30	31	31	28	31	28	31	363
測定時間		(時間)	718	742	711	742	733	716	741	717	739	742	670	741	670	741	8712
月平均値		ppm	0.016	0.012	0.016	0.013	0.007	0.006	0.006	0.009	0.008	0.013	0.014	0.016	0.016	0.011	0.011
1時間値の最高値		ppm	0.114	0.078	0.120	0.084	0.052	0.023	0.023	0.039	0.041	0.118	0.081	0.195	0.195	0.195	0.195
日平均値の最高値		ppm	0.044	0.038	0.035	0.026	0.012	0.009	0.009	0.016	0.015	0.060	0.036	0.033	0.033	0.060	0.060
月平均値 NO <sub>2</sub> /(NO+NO <sub>2</sub> )	(%)	77.6	81.2	68.6	78.8	75.3	82.6	82.5	80.1	82.4	70.1	77.8	78.5	78.5	77.2	77.2	
観音寺市役所	有効測定日数	(日)	30	31	30	30	31	29	30	31	29	28	31	29	28	31	358
	測定時間	(時間)	713	736	714	730	736	706	672	714	738	706	666	737	666	737	8568
	月平均値	ppm	0.009	0.008	0.007	0.005	0.005	0.004	0.006	0.008	0.006	0.009	0.010	0.011	0.010	0.011	0.007
	1時間値の最高値	ppm	0.043	0.028	0.028	0.023	0.017	0.016	0.019	0.034	0.037	0.048	0.041	0.045	0.041	0.045	0.048
	日平均値の最高値	ppm	0.018	0.016	0.011	0.010	0.008	0.008	0.009	0.015	0.013	0.038	0.020	0.026	0.026	0.038	0.038
	月平均値 NO <sub>2</sub> /(NO+NO <sub>2</sub> )	(%)	92.9	94.2	87.6	86.5	86.2	90.2	91.7	89.5	90.4	85.8	89.4	90.1	89.4	90.1	89.7

※印は自動車排出ガス測定局を、その他は一般環境大気測定局を示す。

月 間 測 定 結 果 ( 令 和 4 年 度 )

窒素酸化物

測定局	項 目	令和4年												令和5年			年間値
		4月	5月	6月	7月	8月	9月	10月	11月	12月	1月	2月	3月				
※高松市役所	有効測定日数	(日)	30	31	30	31	29	30	31	30	31	31	31	31	31	31	362
	測定時間	(時間)	714	735	714	738	702	714	736	714	738	737	657	738	738	738	8637
	月平均値	ppm	0.018	0.015	0.017	0.016	0.012	0.011	0.013	0.018	0.017	0.020	0.018	0.021	0.021	0.021	0.016
	1時間値の最高値	ppm	0.070	0.088	0.059	0.079	0.039	0.041	0.065	0.066	0.091	0.143	0.093	0.098	0.098	0.098	0.143
	日平均値の最高値	ppm	0.031	0.026	0.027	0.033	0.017	0.021	0.021	0.029	0.028	0.059	0.040	0.045	0.045	0.045	0.059
	月平均値 NO <sub>2</sub> /(NO+NO <sub>2</sub> )	(%)	84.7	85.5	76.9	74.3	74.9	78.8	77.7	76.8	73.6	69.8	77.1	81.9	81.9	81.9	77.6
	有効測定日数	(日)	30	31	30	29	29	30	31	30	31	30	28	31	31	31	360
	測定時間	(時間)	714	733	714	720	706	714	736	714	738	729	666	738	738	738	8622
	月平均値	ppm	0.019	0.014	0.016	0.015	0.009	0.008	0.012	0.012	0.011	0.015	0.016	0.021	0.021	0.021	0.014
	1時間値の最高値	ppm	0.120	0.086	0.132	0.083	0.067	0.044	0.050	0.064	0.087	0.158	0.088	0.122	0.122	0.122	0.158
日平均値の最高値	ppm	0.046	0.025	0.028	0.037	0.016	0.014	0.015	0.023	0.027	0.065	0.037	0.055	0.055	0.055	0.065	
月平均値 NO <sub>2</sub> /(NO+NO <sub>2</sub> )	(%)	83.3	86.6	74.5	76.4	77.8	81.8	83.7	84.5	84.4	71.2	78.9	79.5	79.5	79.5	79.9	
有効測定日数	(日)	30	31	30	31	31	30	31	28	31	31	28	31	31	31	363	
測定時間	(時間)	718	741	718	742	742	718	741	699	742	742	670	742	742	742	8705	
月平均値	ppm	0.018	0.015	0.015	0.015	0.011	0.010	0.014	0.019	0.017	0.020	0.021	0.021	0.021	0.021	0.016	
1時間値の最高値	ppm	0.069	0.059	0.063	0.077	0.038	0.044	0.056	0.090	0.081	0.153	0.091	0.082	0.082	0.082	0.153	
日平均値の最高値	ppm	0.028	0.026	0.025	0.037	0.017	0.019	0.021	0.031	0.029	0.067	0.049	0.043	0.043	0.043	0.067	
月平均値 NO <sub>2</sub> /(NO+NO <sub>2</sub> )	(%)	79.6	80.1	74.8	72.7	71.2	73.0	69.0	65.9	63.2	60.2	64.5	72.2	72.2	72.2	70.1	
有効測定日数	(日)	30	31	30	31	29	30	31	30	31	31	27	31	31	31	362	
測定時間	(時間)	714	736	714	738	705	714	737	713	738	737	659	738	738	738	8643	
月平均値	ppm	0.010	0.009	0.009	0.008	0.007	0.006	0.009	0.014	0.013	0.015	0.015	0.014	0.014	0.014	0.011	
1時間値の最高値	ppm	0.037	0.039	0.031	0.056	0.027	0.033	0.057	0.076	0.072	0.110	0.125	0.071	0.071	0.071	0.125	
日平均値の最高値	ppm	0.016	0.016	0.014	0.019	0.011	0.010	0.015	0.025	0.023	0.054	0.042	0.030	0.030	0.030	0.054	
月平均値 NO <sub>2</sub> /(NO+NO <sub>2</sub> )	(%)	89.7	90.7	83.2	81.7	78.6	84.3	77.9	77.9	75.8	72.7	78.3	83.1	83.1	83.1	80.5	
有効測定日数	(日)	30	31	30	31	29	30	31	30	31	30	28	31	31	31	362	
測定時間	(時間)	714	736	711	738	704	738	704	713	738	728	666	738	738	738	8637	
月平均値	ppm	0.008	0.007	0.007	0.006	0.005	0.005	0.006	0.011	0.009	0.011	0.012	0.011	0.011	0.011	0.008	
1時間値の最高値	ppm	0.034	0.035	0.039	0.031	0.017	0.022	0.039	0.052	0.061	0.069	0.065	0.068	0.068	0.068	0.069	
日平均値の最高値	ppm	0.012	0.015	0.011	0.009	0.009	0.008	0.012	0.020	0.020	0.042	0.030	0.024	0.024	0.024	0.042	
月平均値 NO <sub>2</sub> /(NO+NO <sub>2</sub> )	(%)	93.3	94.7	86.3	88.7	88.3	91.5	86.6	81.8	85.2	80.7	83.8	87.9	87.9	87.9	86.6	
有効測定日数	(日)	30	30	28	31	31	30	31	30	31	30	28	31	31	31	361	
測定時間	(時間)	718	736	690	740	739	716	739	716	740	734	668	740	740	740	8676	
月平均値	ppm	0.013	0.012	0.012	0.011	0.009	0.006	0.007	0.009	0.009	0.012	0.012	0.017	0.017	0.017	0.011	
1時間値の最高値	ppm	0.110	0.055	0.088	0.074	0.035	0.033	0.028	0.049	0.052	0.070	0.056	0.094	0.094	0.094	0.110	
日平均値の最高値	ppm	0.025	0.026	0.030	0.024	0.018	0.015	0.012	0.017	0.015	0.035	0.025	0.040	0.040	0.040	0.040	
月平均値 NO <sub>2</sub> /(NO+NO <sub>2</sub> )	(%)	83.9	86.9	70.0	74.2	75.4	82.0	81.0	84.7	86.7	78.5	83.0	79.7	79.7	79.7	80.4	

※印は自動車排出ガス測定局を、その他は一般環境大気測定局を示す。

月 間 測 定 結 果 ( 令 和 4 年 度 )

窒素酸化物

測定局	項 目	令和4年												令和5年			年間値
		4月	5月	6月	7月	8月	9月	10月	11月	12月	1月	2月	3月				
東武保徳福祉事務所	有効測定日数	(日)	30	31	30	31	31	29	31	25	29	28	31	334			
	測定時間	(時間)	714	737	714	738	733	707	737	602	706	665	742	7998			
	月平均値	ppm	0.012	0.009	0.009	0.007	0.006	0.006	0.007	0.007	0.009	0.011	0.014	0.009			
	1時間値の最高値	ppm	0.054	0.043	0.037	0.047	0.027	0.025	0.030	0.047	0.061	0.083	0.066	0.083			
	日平均値の最高値	ppm	0.020	0.019	0.017	0.014	0.010	0.011	0.017	0.014	0.040	0.030	0.034	0.040			
	月平均値 NO <sub>2</sub> /(NO+NO <sub>2</sub> )	(%)	86.3	88.7	80.4	78.4	79.9	86.6	80.2	92.3	78.2	81.7	82.0	82.8			
	有効測定日数	(日)	30	31	30	31	31	30	29	31	31	26	30	360			
	測定時間	(時間)	714	736	714	738	737	714	706	738	737	654	733	8635			
	月平均値	ppm	0.006	0.006	0.006	0.006	0.004	0.003	0.003	0.006	0.008	0.006	0.008	0.006			
	1時間値の最高値	ppm	0.034	0.051	0.037	0.025	0.018	0.020	0.019	0.030	0.077	0.043	0.038	0.077			
南消防署香川分署	日平均値の最高値	ppm	0.011	0.013	0.009	0.012	0.007	0.008	0.005	0.014	0.036	0.017	0.015	0.036			
	月平均値 NO <sub>2</sub> /(NO+NO <sub>2</sub> )	(%)	93.9	94.3	90.7	86.8	85.7	91.1	91.1	91.0	81.0	86.2	86.1	88.8			
	有効測定日数	(日)	30	31	30	31	29	30	31	30	30	28	31	362			
	測定時間	(時間)	714	736	714	738	705	714	737	738	730	666	738	8643			
	月平均値	ppm	0.005	0.004	0.003	0.003	0.003	0.003	0.003	0.005	0.006	0.006	0.006	0.004			
	1時間値の最高値	ppm	0.020	0.020	0.014	0.016	0.014	0.013	0.018	0.038	0.047	0.028	0.028	0.057			
	日平均値の最高値	ppm	0.010	0.008	0.005	0.004	0.004	0.005	0.006	0.009	0.031	0.015	0.011	0.031			
	月平均値 NO <sub>2</sub> /(NO+NO <sub>2</sub> )	(%)	89.0	91.8	89.5	84.5	86.4	93.3	91.2	87.7	84.7	89.2	85.8	88.1			
	有効測定日数	(日)	30	31	30	30	31	30	31	29	31	28	31	362			
	測定時間	(時間)	714	737	712	731	736	713	735	698	724	666	738	8639			
小豆総合事務所	月平均値	ppm	0.010	0.008	0.008	0.006	0.005	0.003	0.004	0.006	0.010	0.008	0.011	0.007			
	1時間値の最高値	ppm	0.094	0.055	0.055	0.068	0.044	0.026	0.032	0.031	0.083	0.053	0.093	0.094			
	日平均値の最高値	ppm	0.021	0.020	0.015	0.012	0.009	0.007	0.009	0.010	0.039	0.021	0.037	0.039			
	月平均値 NO <sub>2</sub> /(NO+NO <sub>2</sub> )	(%)	86.2	92.1	78.9	83.6	83.8	89.9	89.1	90.6	81.2	86.8	84.8	85.8			
	有効測定日数	(日)	30	31	29	31	31	30	31	30	31	28	31	364			
	測定時間	(時間)	717	742	710	738	742	717	742	718	740	670	741	8719			
	月平均値	ppm	0.012	0.009	0.010	0.009	0.006	0.004	0.004	0.008	0.010	0.011	0.012	0.008			
	1時間値の最高値	ppm	0.087	0.082	0.102	0.070	0.043	0.022	0.022	0.041	0.092	0.072	0.067	0.102			
	日平均値の最高値	ppm	0.034	0.026	0.024	0.018	0.010	0.007	0.007	0.016	0.060	0.029	0.023	0.060			
	月平均値 NO <sub>2</sub> /(NO+NO <sub>2</sub> )	(%)	76.2	75.5	72.3	79.1	77.3	82.4	81.3	74.7	68.5	73.3	77.7	75.7			

※印は自動車排出ガス測定局を、その他は一般環境大気測定局を示す。

年 間 測 定 結 果 (令 和 4 年 度)

(3)光化学オキシダント  
項目：光化学オキシダント

測定局名	用途地域	感測測定日数 日数と割合		感測測定時間数 時間数と割合		屋間の 1時間値 の 平均値 ppm	屋間の1時間値が 0.06ppm を超えた 日数と割合		屋間の1時間値が 0.12ppm を超えた 時間と割合		屋間の1時間値が 0.12ppm 以上の 日数と割合		屋間の1時間値 の最高値 ppm	屋間の 日最高 1時間値の 年平均値 ppm
		日	%	時間	%		日	%	時間	%	時間	%		
坂出市役所	住	365	100	5405	98.7	0.036	83	22.7	450	8.3	0	0.0	0.097	0.051
林田出張所	未	323	88.5	4667	85.2	0.033	60	18.6	261	5.6	0	0.0	0.090	0.047
宇多津町役場	住	365	100	5406	98.7	0.034	60	16.4	302	5.6	0	0.0	0.092	0.048
丸亀市役所	商	365	100	5413	98.9	0.037	88	24.1	443	8.2	0	0.0	0.096	0.051
善通寺市役所	住	365	100	5406	98.7	0.036	77	21.1	399	7.4	0	0.0	0.103	0.049
観音寺市役所	住	365	100	5413	98.9	0.039	126	34.5	737	13.6	0	0.0	0.118	0.054
高松競輪場	工	365	100	5423	99.1	0.032	69	18.9	325	6.0	0	0.0	0.100	0.046
国分寺	住	365	100	5402	98.7	0.036	90	24.7	466	8.6	0	0.0	0.094	0.050
直島町役場	未	365	100	5431	99.2	0.031	38	10.4	167	3.1	0	0.0	0.104	0.044
東讃保健福祉事務所	他	365	100	5406	98.7	0.036	82	22.5	351	6.5	0	0.0	0.105	0.049
東部運動公園	未	365	100	5427	99.1	0.036	75	20.5	387	7.1	0	0.0	0.095	0.048
南消防署香川分署	商	365	100	5388	98.4	0.036	77	21.1	405	7.5	0	0.0	0.096	0.049
小豆総合事務所	他	365	100	5409	98.8	0.037	88	24.1	419	7.7	0	0.0	0.094	0.051

月 間 測 定 結 果 ( 令 和 4 年 度 )

光化学オキシダント

測 定 局	項 目	令和4年												令和5年			年間値
		4月	5月	6月	7月	8月	9月	10月	11月	12月	1月	2月	3月				
坂出市役所	昼間測定日数	(日)	30	31	30	31	31	30	31	30	31	31	30	31	28	31	365
	昼間測定時間	(時間)	430	463	448	463	463	447	457	430	461	463	418	462	5405		
	昼間の1時間の月平均値	ppm	0.042	0.052	0.040	0.037	0.036	0.035	0.034	0.029	0.031	0.030	0.029	0.033	0.036		
	昼間の1時間値が0.06ppmを超えた日数	(日)	13	24	12	13	6	5	3	1	0	0	0	6	83		
	昼間の1時間値が0.06ppmを超えた時間数	(時間)	80	164	60	67	18	19	13	3	0	0	0	26	450		
	昼間の1時間値が0.12ppm以上の日数	(日)	0	0	0	0	0	0	0	0	0	0	0	0	0		
	昼間の1時間値が0.12ppm以上の時間数	(時間)	0	0	0	0	0	0	0	0	0	0	0	0	0		
	昼間の1時間値の最高値	ppm	0.079	0.096	0.094	0.097	0.074	0.070	0.073	0.065	0.050	0.057	0.054	0.082	0.097		
	昼間の最高1時間値の月間平均値	ppm	0.059	0.069	0.057	0.056	0.051	0.048	0.047	0.044	0.040	0.039	0.042	0.053	0.051		
	有効測定日数	(日)	28	31	30	31	31	30	28	31	31	28	31	360			
	測定時間数	(時間)	691	742	718	742	742	717	736	691	740	742	670	741	8672		
	月平均値	ppm	0.037	0.046	0.035	0.032	0.033	0.033	0.030	0.026	0.029	0.029	0.026	0.029	0.032		
	1時間値の最高値	ppm	0.079	0.096	0.094	0.097	0.074	0.070	0.073	0.065	0.050	0.057	0.054	0.082	0.097		
	日平均値の最高値	ppm	0.051	0.072	0.057	0.051	0.053	0.047	0.044	0.041	0.039	0.045	0.038	0.042	0.072		
昼間測定日数	(日)	30	30	29	31	30	30	31	30	31	31	20	0	323			
昼間測定時間	(時間)	431	434	400	444	405	448	463	430	462	462	288	0	4667			
昼間の1時間値の月平均値	ppm	0.040	0.049	0.037	0.033	0.034	0.033	0.030	0.026	0.027	0.027	0.025	0.000	0.033			
昼間の1時間値が0.06ppmを超えた日数	(日)	12	21	6	8	6	3	3	1	0	0	0	0	60			
昼間の1時間値が0.06ppmを超えた時間数	(時間)	57	122	28	30	13	6	4	1	0	0	0	0	261			
昼間の1時間値が0.12ppm以上の日数	(日)	0	0	0	0	0	0	0	0	0	0	0	0	0			
昼間の1時間値が0.12ppm以上の時間数	(時間)	0	0	0	0	0	0	0	0	0	0	0	0	0			
昼間の1時間値の最高値	ppm	0.080	0.085	0.090	0.080	0.066	0.072	0.063	0.061	0.045	0.053	0.048	0.000	0.090			
昼間の最高1時間値の月間平均値	ppm	0.057	0.066	0.053	0.051	0.049	0.047	0.044	0.041	0.037	0.036	0.037	0.000	0.047			
有効測定日数	(日)	28	29	24	29	25	30	31	28	31	31	19	0	305			
測定時間数	(時間)	692	700	643	716	642	714	737	687	734	736	461	0	7462			
月平均値	ppm	0.034	0.043	0.031	0.027	0.030	0.029	0.026	0.023	0.026	0.025	0.023	0.000	0.029			
1時間値の最高値	ppm	0.080	0.085	0.090	0.080	0.066	0.072	0.063	0.061	0.045	0.053	0.048	0.000	0.090			
日平均値の最高値	ppm	0.049	0.064	0.050	0.045	0.047	0.042	0.037	0.037	0.035	0.038	0.036	0.000	0.064			
昼間測定日数	(日)	30	31	30	31	31	30	31	30	31	31	28	31	365			
昼間測定時間	(時間)	430	463	445	463	462	447	463	427	463	463	418	462	5406			
昼間の1時間値の月平均値	ppm	0.038	0.048	0.037	0.032	0.032	0.034	0.033	0.028	0.031	0.030	0.028	0.031	0.034			
昼間の1時間値が0.06ppmを超えた日数	(日)	11	21	8	8	1	4	2	1	0	0	0	4	60			
昼間の1時間値が0.06ppmを超えた時間数	(時間)	62	139	35	27	4	14	6	1	0	0	0	14	302			
昼間の1時間値が0.12ppm以上の日数	(日)	0	0	0	0	0	0	0	0	0	0	0	0	0			
昼間の1時間値が0.12ppm以上の時間数	(時間)	0	0	0	0	0	0	0	0	0	0	0	0	0			
昼間の1時間値の最高値	ppm	0.078	0.091	0.092	0.077	0.071	0.071	0.070	0.061	0.049	0.056	0.051	0.070	0.092			
昼間の最高1時間値の月間平均値	ppm	0.055	0.066	0.053	0.049	0.046	0.047	0.047	0.042	0.039	0.038	0.039	0.049	0.048			
有効測定日数	(日)	28	31	30	31	31	30	31	28	31	31	28	31	361			
測定時間数	(時間)	691	742	715	742	741	717	742	688	742	741	670	741	8672			
月平均値	ppm	0.034	0.044	0.032	0.027	0.028	0.031	0.031	0.025	0.029	0.028	0.026	0.028	0.030			
1時間値の最高値	ppm	0.078	0.091	0.092	0.077	0.071	0.071	0.070	0.061	0.049	0.056	0.051	0.070	0.092			
日平均値の最高値	ppm	0.051	0.071	0.054	0.046	0.049	0.043	0.043	0.040	0.039	0.044	0.038	0.041	0.071			

月 間 測 定 結 果 ( 令 和 4 年 度 )

光化学オキシダント

測 定 局	項 目	令和4年												令和5年			年間値
		4月	5月	6月	7月	8月	9月	10月	11月	12月	1月	2月	3月				
丸亀市役所	昼間測定日数	(日)	30	31	30	31	31	31	30	31	31	30	31	31	28	31	365
	昼間測定時間	(時間)	430	463	448	463	463	447	463	430	463	463	430	463	418	462	5413
	昼間の1時間の月平均値	ppm	0.042	0.051	0.040	0.037	0.037	0.037	0.036	0.032	0.031	0.031	0.035	0.035	0.031	0.035	0.037
	昼間の1時間値が0.06ppmを超えた日数	(日)	12	22	12	14	9	6	5	2	0	0	6	0	0	6	88
	昼間の1時間値が0.06ppmを超えた時間数	(時間)	73	155	50	67	33	24	12	5	0	0	24	0	0	24	443
	昼間の1時間値が0.12ppm以上の日数	(日)	0	0	0	0	0	0	0	0	0	0	0	0	0	0	0
	昼間の1時間値が0.12ppm以上の時間数	(時間)	0	0	0	0	0	0	0	0	0	0	0	0	0	0	0
	昼間の1時間値の最高値	ppm	0.077	0.096	0.093	0.091	0.072	0.072	0.073	0.064	0.048	0.055	0.052	0.072	0.052	0.072	0.096
	昼間の最高1時間値の月間平均値	ppm	0.057	0.069	0.057	0.056	0.052	0.050	0.049	0.045	0.040	0.039	0.041	0.051	0.041	0.051	0.051
	有効測定日数	(日)	28	31	30	31	31	30	31	28	31	31	28	31	28	31	361
	測定時間数	(時間)	691	742	718	742	742	717	742	691	742	742	670	741	670	741	8680
	月平均値	ppm	0.038	0.046	0.034	0.031	0.033	0.034	0.033	0.029	0.031	0.030	0.029	0.032	0.032	0.032	0.033
	1時間値の最高値	ppm	0.077	0.096	0.093	0.091	0.072	0.072	0.073	0.064	0.048	0.055	0.052	0.072	0.052	0.072	0.096
	日平均値の最高値	ppm	0.055	0.074	0.057	0.055	0.056	0.046	0.046	0.043	0.040	0.044	0.042	0.045	0.042	0.045	0.074
	昼間測定日数	(日)	30	31	30	31	31	30	31	30	31	31	28	31	28	31	365
昼間測定時間	(時間)	430	463	448	463	461	445	463	424	464	464	419	462	419	462	5406	
昼間の1時間値の月平均値	ppm	0.043	0.051	0.039	0.035	0.033	0.032	0.034	0.031	0.032	0.032	0.032	0.039	0.032	0.039	0.036	
昼間の1時間値の最高値	ppm	11	23	10	12	4	4	5	0	0	0	0	8	0	8	77	
昼間の1時間値が0.06ppmを超えた日数	(日)	65	153	48	60	9	14	14	0	0	0	0	36	0	36	399	
昼間の1時間値が0.06ppmを超えた時間数	(時間)	0	0	0	0	0	0	0	0	0	0	0	0	0	0	0	
昼間の1時間値が0.12ppm以上の日数	(日)	0	0	0	0	0	0	0	0	0	0	0	0	0	0	0	
昼間の1時間値が0.12ppm以上の時間数	(時間)	0	0	0	0	0	0	0	0	0	0	0	0	0	0	0	
昼間の1時間値の最高値	ppm	0.084	0.091	0.093	0.103	0.068	0.079	0.072	0.059	0.050	0.056	0.054	0.071	0.054	0.071	0.103	
昼間の最高1時間値の月間平均値	ppm	0.056	0.067	0.055	0.053	0.047	0.045	0.047	0.044	0.041	0.040	0.043	0.053	0.043	0.053	0.049	
有効測定日数	(日)	28	31	30	31	31	30	31	28	31	31	28	31	28	31	361	
測定時間数	(時間)	691	742	718	742	740	715	742	685	743	743	671	741	671	741	8673	
月平均値	ppm	0.039	0.046	0.034	0.030	0.029	0.028	0.030	0.028	0.031	0.030	0.030	0.035	0.030	0.035	0.033	
1時間値の最高値	ppm	0.084	0.091	0.093	0.103	0.068	0.079	0.072	0.059	0.050	0.056	0.054	0.071	0.054	0.071	0.103	
日平均値の最高値	ppm	0.057	0.073	0.056	0.060	0.050	0.042	0.043	0.043	0.041	0.044	0.040	0.046	0.040	0.046	0.073	
昼間測定日数	(日)	30	31	30	31	31	30	31	30	31	31	28	31	28	31	365	
昼間測定時間	(時間)	427	463	448	463	463	447	463	433	463	463	418	462	418	462	5413	
昼間の1時間値の月平均値	ppm	0.048	0.056	0.045	0.040	0.041	0.039	0.039	0.033	0.032	0.031	0.032	0.037	0.032	0.037	0.039	
昼間の1時間値の最高値	ppm	17	25	20	15	13	12	10	7	0	0	0	7	0	7	126	
昼間の1時間値が0.06ppmを超えた日数	(日)	111	200	108	79	78	59	45	23	0	0	0	34	0	34	737	
昼間の1時間値が0.06ppmを超えた時間数	(時間)	0	0	0	0	0	0	0	0	0	0	0	0	0	0	0	
昼間の1時間値が0.12ppm以上の日数	(日)	0	0	0	0	0	0	0	0	0	0	0	0	0	0	0	
昼間の1時間値が0.12ppm以上の時間数	(時間)	0	0	0	0	0	0	0	0	0	0	0	0	0	0	0	
昼間の1時間値の最高値	ppm	0.089	0.099	0.087	0.118	0.104	0.082	0.084	0.067	0.051	0.056	0.055	0.076	0.056	0.076	0.118	
昼間の最高1時間値の月間平均値	ppm	0.063	0.073	0.064	0.059	0.058	0.054	0.054	0.049	0.042	0.041	0.044	0.052	0.041	0.052	0.054	
有効測定日数	(日)	28	31	30	31	31	30	31	28	31	31	28	31	28	31	361	
測定時間数	(時間)	688	742	718	742	742	717	742	694	742	742	670	741	670	741	8680	
月平均値	ppm	0.042	0.050	0.040	0.035	0.035	0.034	0.034	0.034	0.030	0.029	0.029	0.033	0.030	0.029	0.035	
1時間値の最高値	ppm	0.089	0.099	0.087	0.118	0.104	0.082	0.084	0.067	0.051	0.056	0.055	0.076	0.056	0.076	0.118	
日平均値の最高値	ppm	0.058	0.077	0.058	0.064	0.055	0.046	0.055	0.047	0.042	0.044	0.042	0.044	0.042	0.044	0.077	



月 間 測 定 結 果 ( 令 和 4 年 度 )

光化学オキシダント

測定局	項 目	令和4年												令和5年			年間値
		4月	5月	6月	7月	8月	9月	10月	11月	12月	1月	2月	3月				
高松競輪場	昼間測定日数 (日)	30	31	30	31	31	31	30	31	30	31	31	28	31	365		
	昼間測定時間 (時間)	444	462	446	463	463	443	462	446	461	462	418	453	5423			
	昼間の1時間の月平均値 ppm	0.040	0.049	0.036	0.031	0.034	0.035	0.032	0.026	0.026	0.025	0.025	0.029				
	昼間の1時間値が0.06ppmを超えた日数 (日)	11	21	11	10	5	4	2	0	0	0	0	5				
	昼間の1時間値が0.06ppmを超えた時間数 (時間)	54	136	44	38	18	17	7	0	0	0	0	11				
	昼間の1時間値が0.12ppm以上の日数 (日)	0	0	0	0	0	0	0	0	0	0	0	0				
	昼間の1時間値が0.12ppm以上の時間数 (時間)	0	0	0	0	0	0	0	0	0	0	0	0				
	昼間の1時間値の最高値 ppm	0.093	0.100	0.082	0.080	0.072	0.071	0.074	0.058	0.042	0.054	0.046	0.066				
	昼間の最高1時間値の月間平均値 ppm	0.057	0.068	0.053	0.049	0.048	0.046	0.044	0.040	0.035	0.034	0.036	0.045				
	有効測定日数 (日)	29	31	30	31	31	29	31	30	31	31	28	30				
	測定時間数 (時間)	714	741	716	742	742	713	741	713	736	736	666	728				
	月平均値 ppm	0.036	0.045	0.031	0.027	0.030	0.032	0.029	0.024	0.025	0.024	0.023	0.027				
	1時間値の最高値 ppm	0.093	0.100	0.082	0.080	0.072	0.071	0.074	0.058	0.042	0.054	0.046	0.100				
	日平均値の最高値 ppm	0.058	0.074	0.055	0.052	0.056	0.047	0.041	0.037	0.034	0.039	0.038	0.074				
	昼間測定日数 (日)	30	31	30	31	31	30	31	30	31	31	28	31				
昼間測定時間 (時間)	423	462	446	463	463	448	442	447	464	463	418	463					
昼間の1時間値の月平均値 ppm	0.044	0.051	0.040	0.036	0.037	0.034	0.032	0.028	0.030	0.030	0.031	0.037					
昼間の1時間値が0.06ppmを超えた日数 (日)	13	24	12	13	8	6	4	2	0	0	0	8					
昼間の1時間値が0.06ppmを超えた時間数 (時間)	83	159	57	70	28	20	15	5	0	0	0	29					
昼間の1時間値が0.12ppm以上の日数 (日)	0	0	0	0	0	0	0	0	0	0	0	0					
昼間の1時間値が0.12ppm以上の時間数 (時間)	0	0	0	0	0	0	0	0	0	0	0	0					
昼間の1時間値の最高値 ppm	0.085	0.085	0.094	0.089	0.076	0.075	0.072	0.064	0.049	0.057	0.053	0.070					
昼間の最高1時間値の月間平均値 ppm	0.059	0.067	0.057	0.053	0.053	0.049	0.045	0.044	0.040	0.040	0.043	0.053					
有効測定日数 (日)	28	31	30	31	31	30	29	30	31	28	31	361					
測定時間数 (時間)	684	741	716	742	742	718	712	717	743	742	670	742					
月平均値 ppm	0.039	0.046	0.035	0.031	0.032	0.030	0.027	0.024	0.027	0.027	0.027	0.033					
1時間値の最高値 ppm	0.085	0.085	0.094	0.089	0.076	0.075	0.072	0.064	0.049	0.057	0.055	0.070					
日平均値の最高値 ppm	0.056	0.069	0.059	0.053	0.054	0.044	0.038	0.037	0.038	0.041	0.038	0.044					
昼間測定日数 (日)	30	31	30	31	31	30	31	30	31	31	28	31					
昼間測定時間 (時間)	430	460	450	465	465	450	465	431	465	465	420	465					
昼間の1時間値の月平均値 ppm	0.037	0.041	0.031	0.027	0.030	0.029	0.030	0.028	0.030	0.028	0.029	0.028					
昼間の1時間値が0.06ppmを超えた日数 (日)	7	12	4	3	6	2	1	1	0	0	0	2					
昼間の1時間値が0.06ppmを超えた時間数 (時間)	36	65	18	13	16	6	3	3	0	0	0	7					
昼間の1時間値が0.12ppm以上の日数 (日)	0	0	0	0	0	0	0	0	0	0	0	0					
昼間の1時間値が0.12ppm以上の時間数 (時間)	0	0	0	0	0	0	0	0	0	0	0	0					
昼間の1時間値の最高値 ppm	0.080	0.086	0.104	0.082	0.074	0.072	0.071	0.064	0.047	0.057	0.053	0.072					
昼間の最高1時間値の月間平均値 ppm	0.051	0.058	0.047	0.043	0.046	0.040	0.041	0.040	0.039	0.038	0.041	0.043					
有効測定日数 (日)	28	30	30	31	31	30	31	28	31	31	28	31					
測定時間数 (時間)	691	739	720	744	744	720	744	692	744	744	672	744					
月平均値 ppm	0.033	0.036	0.027	0.023	0.026	0.028	0.028	0.026	0.028	0.027	0.026	0.026					
1時間値の最高値 ppm	0.080	0.086	0.104	0.082	0.074	0.072	0.071	0.064	0.047	0.057	0.053	0.072					
日平均値の最高値 ppm	0.048	0.071	0.054	0.047	0.052	0.041	0.041	0.036	0.036	0.044	0.039	0.041					

直島町役場

月 間 測 定 結 果 ( 令 和 4 年 度 )

光化学オキシダント

測 定 局	項 目	令和4年												令和5年			年間値
		4月	5月	6月	7月	8月	9月	10月	11月	12月	1月	2月	3月				
東環保健福祉事務所	昼間測定日数	(日)	30	31	30	31	31	30	31	30	31	31	30	31	28	31	365
	昼間測定時間	(時間)	430	463	448	463	460	448	451	438	463	461	418	463	418	463	5406
	昼間の1時間の月平均値	ppm	0.042	0.051	0.036	0.033	0.035	0.036	0.035	0.031	0.032	0.031	0.031	0.034	0.031	0.034	0.036
	昼間の1時間値が0.06ppmを超えた日数	(日)	12	25	7	10	8	10	5	1	0	1	0	3	0	3	82
	昼間の1時間値が0.06ppmを超えた時間数	(時間)	47	141	28	47	29	35	15	2	0	1	0	6	0	6	351
	昼間の1時間値が0.12ppm以上の日数	(日)	0	0	0	0	0	0	0	0	0	0	0	0	0	0	0
	昼間の1時間値が0.12ppm以上の時間数	(時間)	0	0	0	0	0	0	0	0	0	0	0	0	0	0	0
	昼間の1時間値の最高値	ppm	0.081	0.105	0.093	0.081	0.077	0.090	0.077	0.061	0.050	0.061	0.051	0.067	0.051	0.067	0.105
	昼間の最高1時間値の月間平均値	ppm	0.058	0.068	0.052	0.048	0.051	0.052	0.049	0.045	0.040	0.040	0.042	0.049	0.040	0.049	0.049
	有効測定日数	(日)	28	31	30	31	31	30	29	31	31	31	28	31	28	31	361
	測定時間数	(時間)	691	742	718	742	739	718	726	703	742	740	670	742	670	742	8673
	月平均値	ppm	0.037	0.045	0.032	0.028	0.029	0.032	0.033	0.028	0.030	0.029	0.029	0.031	0.029	0.031	0.032
	1時間値の最高値	ppm	0.081	0.105	0.093	0.081	0.077	0.090	0.077	0.061	0.050	0.061	0.051	0.067	0.051	0.067	0.105
日平均値の最高値	ppm	0.053	0.072	0.058	0.052	0.054	0.046	0.045	0.038	0.038	0.042	0.041	0.043	0.041	0.043	0.072	
昼間測定日数	(日)	30	31	30	31	31	30	31	30	31	31	28	31	28	31	365	
昼間測定時間	(時間)	448	462	446	463	463	442	462	446	461	462	418	454	418	454	5427	
昼間の1時間値の月平均値	ppm	0.045	0.052	0.038	0.033	0.035	0.034	0.033	0.030	0.030	0.030	0.032	0.037	0.030	0.037	0.036	
昼間の1時間値が0.06ppmを超えた日数	(日)	12	22	9	11	7	5	2	0	0	0	0	7	0	7	75	
昼間の1時間値が0.06ppmを超えた時間数	(時間)	77	147	39	44	29	23	5	0	0	0	0	23	0	23	387	
昼間の1時間値が0.12ppm以上の日数	(日)	0	0	0	0	0	0	0	0	0	0	0	0	0	0	0	
昼間の1時間値が0.12ppm以上の時間数	(時間)	0	0	0	0	0	0	0	0	0	0	0	0	0	0	0	
昼間の1時間値の最高値	ppm	0.089	0.095	0.082	0.084	0.075	0.081	0.075	0.060	0.046	0.059	0.049	0.069	0.049	0.069	0.095	
昼間の最高1時間値の月間平均値	ppm	0.059	0.066	0.052	0.048	0.051	0.047	0.045	0.043	0.038	0.038	0.041	0.051	0.038	0.041	0.048	
有効測定日数	(日)	30	31	30	31	31	29	31	29	31	31	28	30	28	30	363	
測定時間数	(時間)	718	741	716	742	742	712	741	713	736	736	666	729	666	729	8692	
月平均値	ppm	0.041	0.047	0.033	0.028	0.031	0.030	0.030	0.028	0.030	0.029	0.030	0.035	0.030	0.035	0.033	
1時間値の最高値	ppm	0.089	0.095	0.082	0.084	0.075	0.081	0.075	0.060	0.046	0.059	0.049	0.069	0.049	0.069	0.095	
日平均値の最高値	ppm	0.062	0.075	0.060	0.050	0.054	0.043	0.040	0.040	0.037	0.042	0.039	0.045	0.039	0.045	0.075	
昼間測定日数	(日)	30	31	30	31	31	30	31	30	31	31	28	31	28	31	365	
昼間測定時間	(時間)	420	461	435	463	462	442	463	445	461	463	418	455	418	455	5388	
昼間の1時間値の月平均値	ppm	0.047	0.050	0.039	0.034	0.034	0.032	0.032	0.030	0.030	0.030	0.031	0.039	0.030	0.039	0.036	
昼間の1時間値が0.06ppmを超えた日数	(日)	13	21	8	11	6	5	4	2	0	0	0	7	0	7	77	
昼間の1時間値が0.06ppmを超えた時間数	(時間)	95	146	40	50	20	13	12	4	0	0	0	25	0	25	405	
昼間の1時間値が0.12ppm以上の日数	(日)	0	0	0	0	0	0	0	0	0	0	0	0	0	0	0	
昼間の1時間値が0.12ppm以上の時間数	(時間)	0	0	0	0	0	0	0	0	0	0	0	0	0	0	0	
昼間の1時間値の最高値	ppm	0.090	0.096	0.090	0.087	0.079	0.076	0.074	0.064	0.048	0.057	0.054	0.071	0.054	0.071	0.096	
昼間の最高1時間値の月間平均値	ppm	0.061	0.066	0.054	0.049	0.050	0.047	0.046	0.044	0.038	0.038	0.042	0.053	0.038	0.042	0.049	
有効測定日数	(日)	26	31	28	31	31	29	31	30	31	31	28	30	28	30	357	
測定時間数	(時間)	683	740	695	742	741	712	742	712	736	737	666	730	666	730	8636	
月平均値	ppm	0.042	0.044	0.033	0.027	0.028	0.028	0.028	0.026	0.028	0.027	0.027	0.036	0.027	0.036	0.031	
1時間値の最高値	ppm	0.090	0.096	0.090	0.087	0.079	0.076	0.074	0.064	0.048	0.057	0.054	0.071	0.054	0.071	0.096	
日平均値の最高値	ppm	0.061	0.066	0.056	0.050	0.050	0.047	0.046	0.044	0.038	0.038	0.042	0.053	0.038	0.042	0.049	
昼間測定日数	(日)	30	31	30	31	31	30	31	30	31	31	28	31	28	31	365	
昼間測定時間	(時間)	448	462	446	463	463	442	462	446	461	462	418	454	418	454	5427	
昼間の1時間値の月平均値	ppm	0.045	0.052	0.038	0.033	0.035	0.034	0.033	0.030	0.030	0.030	0.032	0.037	0.030	0.037	0.036	
昼間の1時間値が0.06ppmを超えた日数	(日)	12	22	9	11	7	5	2	0	0	0	0	7	0	7	75	
昼間の1時間値が0.06ppmを超えた時間数	(時間)	77	147	39	44	29	23	5	0	0	0	0	23	0	23	387	
昼間の1時間値が0.12ppm以上の日数	(日)	0	0	0	0	0	0	0	0	0	0	0	0	0	0	0	
昼間の1時間値が0.12ppm以上の時間数	(時間)	0	0	0	0	0	0	0	0	0	0	0	0	0	0	0	
昼間の1時間値の最高値	ppm	0.089	0.095	0.082	0.084	0.075	0.081	0.075	0.060	0.046	0.059	0.049	0.069	0.049	0.069	0.095	
昼間の最高1時間値の月間平均値	ppm	0.059	0.066	0.052	0.048	0.051	0.047	0.045	0.043	0.038	0.038	0.041	0.051	0.038	0.041	0.048	
有効測定日数	(日)	30	31	30	31	31	29	31	29	31	31	28	30	28	30	363	
測定時間数	(時間)	718	741	716	742	742	712	741	713	736	736	666	729	666	729	8692	
月平均値	ppm	0.041	0.047	0.033	0.028	0.031	0.030	0.030	0.028	0.030	0.029	0.030	0.035	0.030	0.035	0.033	
1時間値の最高値	ppm	0.089	0.095	0.082	0.084	0.075	0.081	0.075	0.060	0.046	0.059	0.049	0.069	0.049	0.069	0.095	
日平均値の最高値	ppm	0.062	0.075	0.060	0.050	0.054	0.043	0.040	0.040	0.037	0.042	0.039	0.045	0.039	0.045	0.075	
昼間測定日数	(日)	30	31	30	31	31	30	31	30	31	31	28	31	28	31	365	
昼間測定時間	(時間)	420	461	435	463	462	442	463	445	461	463	418	455	418	455	5388	
昼間の1時間値の月平均値	ppm	0.047	0.050	0.039	0.034	0.034	0.032	0.032	0.030	0.030	0.030	0.031	0.039	0.030	0.039	0.036	
昼間の1時間値が0.06ppmを超えた日数	(日)	13	21	8	11	6	5	4	2	0	0	0	7	0	7	77	
昼間の1時間値が0.06ppmを超えた時間数	(時間)	95	146	40	50	20	13	12	4	0	0	0	25	0	25	405	
昼間の1時間値が0.12ppm以上の日数	(日)	0	0	0	0	0	0	0	0	0	0	0	0	0	0	0	
昼間の1時間値が0.12ppm以上の時間数	(時間)	0	0	0	0	0	0	0	0	0	0	0	0	0	0	0	
昼間の1時間値の最高値	ppm	0.090	0.096	0.090	0.087	0.079	0.076	0.074	0.064	0.048	0.057	0.054	0.071	0.054	0.071	0.096	
昼間の最高1時間値の月間平均値	ppm	0.061	0.066	0.054	0.049	0.050	0.047	0.046	0.044	0.038	0.038	0.042	0.053	0.038	0.042	0.049	
有効測定日数	(日)	26	31	28	31	31	29	31	30	31	31	28	30	28	30	357	
測定時間数	(時間)	683	740	695	742	741	712	742	712	736	737	666	730	666	730	8636	
月平均値	ppm	0.042	0.044	0.033	0.027	0.028	0.028	0.028	0.026	0.028	0.027	0.027	0.036	0.027	0.036	0.031	
1時間値の最高値	ppm	0.090	0.096	0.090	0.087	0.079	0.076	0.074	0.064	0.048	0.057	0.054	0.071	0.054	0.071	0.096	
日平均値の最高値	ppm	0.061	0.066	0.056	0.050	0.050	0.047	0.046	0.044	0.038	0.038	0.042	0.053	0.038	0.042	0.049	
昼間測定日数	(日)	30	31	30	31	31	30	31	30	31	31	28	31	28	31	365	
昼間測定時間	(時間)	448	462	446	463	463	442	462	446	461	462	418	454	418	454	5427	
昼間の1時間値の月平均値	ppm	0.045	0.052	0.038	0.033	0.035	0.034	0.033	0.030	0.030	0.030	0.032	0.037	0.030	0.037	0.036	
昼間の1時間値が0.06ppmを超えた日数	(日)	12	22	9	11	7	5	2	0	0	0	0	7	0	7	75	
昼間の1時間値が0.06ppmを超えた時間数	(時間)	77	147	39	44	29	23	5	0	0	0	0	23	0	23	387	
昼間の1時間値が0.12ppm以上の日数	(日)	0	0	0	0	0	0	0	0	0	0	0	0	0	0	0	
昼間の1時間値が0.12ppm以上の時間数	(時間)	0	0	0	0	0	0	0	0	0	0	0	0	0	0	0	
昼間の1時間値の最高値	ppm	0.089	0.095	0.082	0.084	0.075	0.081	0.075	0.060	0.046	0.059	0.049	0.069	0.049	0.069	0.095	
昼間の最高1時間値の月間平均値	ppm	0.059	0.066	0.052	0.048	0.051	0.047	0.045	0.043	0.038	0.038	0.041	0.0				

月 間 測 定 結 果 ( 令 和 4 年 度 )

光化学オキシダント

測定局	項 目	令和4年												令和5年			年間値
		4月	5月	6月	7月	8月	9月	10月	11月	12月	1月	2月	3月				
小豆総合事務所	昼間測定日数 (日)	30	31	30	31	31	31	30	31	30	31	31	31	28	31	365	
	昼間測定時間 (時間)	430	463	446	463	462	448	461	463	463	461	461	463	413	463	5409	
	昼間の1時間の月平均値 ppm	0.045	0.053	0.039	0.035	0.036	0.038	0.037	0.034	0.032	0.030	0.033	0.036	0.033	0.036	0.037	
	昼間の1時間値が0.06ppmを超えた日数 (日)	13	26	9	11	8	9	3	3	0	0	0	6	0	6	88	
	昼間の1時間値が0.06ppmを超えた時間数 (時間)	70	153	39	50	29	38	13	5	0	0	0	22	0	22	419	
	昼間の1時間値が0.12ppm以上の日数 (日)	0	0	0	0	0	0	0	0	0	0	0	0	0	0	0	
	昼間の1時間値が0.12ppm以上の時間数 (時間)	0	0	0	0	0	0	0	0	0	0	0	0	0	0	0	
	昼間の1時間値の最高値 ppm	0.092	0.094	0.085	0.090	0.084	0.088	0.087	0.063	0.050	0.053	0.051	0.075	0.051	0.075	0.094	
	昼間の最高1時間値の月間平均値 ppm	0.058	0.069	0.055	0.052	0.053	0.051	0.049	0.046	0.040	0.039	0.043	0.052	0.043	0.052	0.051	
	有効測定日数 (日)	28	31	30	31	31	30	31	28	31	31	28	31	28	31	361	
	測定時間数 (時間)	691	742	716	742	741	717	740	697	742	740	665	742	665	742	8675	
	月平均値 ppm	0.042	0.050	0.035	0.031	0.032	0.035	0.036	0.033	0.032	0.030	0.032	0.035	0.032	0.035	0.035	
	1時間値の最高値 ppm	0.092	0.094	0.085	0.090	0.084	0.088	0.087	0.063	0.050	0.053	0.051	0.075	0.051	0.075	0.094	
日平均値の最高値 ppm	0.058	0.069	0.055	0.051	0.051	0.051	0.050	0.046	0.038	0.040	0.045	0.044	0.040	0.045	0.069		

年間測定結果（令和4年度）

(4)一酸化炭素  
項目：一酸化炭素

測定局名	用途地域	有効測定日数と割合		測定時間数と割合		年平均値 ppm	有効8時間値 回数と割合	8時間値が 20ppm を超えた 回数と割合		日平均値が 10ppm を超えた 日数と割合		1時間値が 30ppm 以上の 日数と割合		1時間値 の最高値 ppm	日平均値 の 2%除外値 ppm	日平均値が 10ppmを超え た日が2日以 上連続したこ との有無	環境基準の 長期的評価 による日平 均値が10ppm を超えた 日数
		日	%	時間	%			回	%	日	%	日	%				
坂出市役所	住	363	99.5	8696	99.3	0.2	1088	99.4	0	0.0	0	0.0	0	1.1	0.4	○	0
※栗林公園前	商	363	99.5	8706	99.4	0.3	1090	99.5	0	0.0	0	0.0	0	1.4	0.5	○	0

※印は自動車排出ガス測定局を、その他は一般環境大気測定局を示す。

月 間 測 定 結 果 ( 令 和 4 年 度 )

一酸化炭素

測 定 局	項 目	令和4年												令和5年			年間値
		4月	5月	6月	7月	8月	9月	10月	11月	12月	1月	2月	3月				
坂出市役所	有効測定日数	(日)	30	31	30	31	31	30	31	30	29	31	31	28	31	363	
	測定時間	(時間)	718	742	714	742	739	717	741	718	712	742	741	670	741	8696	
	月平均値	ppm	0.3	0.2	0.2	0.2	0.1	0.1	0.2	0.3	0.3	0.3	0.3	0.3	0.3	0.2	
	8時間値が20ppmを超えた回数	(回)	0	0	0	0	0	0	0	0	0	0	0	0	0	0	
	日平均値が10ppmを超えた日数	(日)	0	0	0	0	0	0	0	0	0	0	0	0	0	0	
	1時間値の最高値	ppm	0.7	0.7	0.5	0.6	0.9	0.6	0.9	0.8	0.9	1.0	1.1	1.1	0.7	1.1	
	日平均値の最高値	ppm	0.4	0.4	0.3	0.3	0.3	0.2	0.3	0.4	0.4	0.4	0.6	0.5	0.4	0.6	
	1時間値が30ppm以上となったことがある日数	(日)	0	0	0	0	0	0	0	0	0	0	0	0	0	0	
	有効測定日数	(日)	30	31	30	31	29	30	31	30	31	31	28	31	28	363	
	測定時間	(時間)	718	741	718	742	717	718	741	718	742	742	742	667	742	8706	
	月平均値	ppm	0.3	0.3	0.2	0.2	0.2	0.3	0.3	0.4	0.4	0.4	0.4	0.4	0.4	0.3	
	8時間値が20ppmを超えた回数	(回)	0	0	0	0	0	0	0	0	0	0	0	0	0	0	
	日平均値が10ppmを超えた日数	(日)	0	0	0	0	0	0	0	0	0	0	0	0	0	0	
1時間値の最高値	ppm	0.7	0.7	0.6	0.8	0.5	0.6	0.7	0.9	1.0	1.0	1.4	1.1	0.8	1.4		
日平均値の最高値	ppm	0.4	0.5	0.3	0.4	0.4	0.4	0.4	0.5	0.5	0.5	0.7	0.6	0.5	0.7		
1時間値が30ppm以上となったことがある日数	(日)	0	0	0	0	0	0	0	0	0	0	0	0	0	0		

※印は自動車排出ガス測定局を、その他は一般環境大気測定局を示す。

年間測定結果(令和4年度)

(5)浮遊粒子状物質  
項目：浮遊粒子状物質

測定局名	用途地域	有効測定日数と割合		測定時間数と割合		年平均値 mg/m3	1時間値が0.2 mg/m3を超えた時間と割合		日平均値が0.1 mg/m3を超えた日数と割合		1時間値の最高値 mg/m3	日平均値の2%除外値 mg/m3	日平均値が0.1mg/m3を超えた日が2日以上連続したことの有無 有×：無○	環境基準の長期的評価による日平均値が0.1mg/m3を超えた日数 日
		日	%	時間	%		時間	%	日	%				
坂出市役所	住	360	98.6	8691	99.2	0.015	0	0.0	0	0.0	0.078	0.032	○	0
瀬居島	未	362	99.2	8705	99.4	0.018	0	0.0	0	0.0	0.107	0.039	○	0
林田出張所	未	362	99.2	8703	99.3	0.017	0	0.0	0	0.0	0.110	0.038	○	0
相模坊神社	未	362	99.2	8706	99.4	0.014	0	0.0	0	0.0	0.101	0.031	○	0
城坤小学校	住	363	99.5	8698	99.3	0.016	0	0.0	0	0.0	0.112	0.038	○	0
観音寺市役所	住	362	99.2	8709	99.4	0.019	0	0.0	0	0.0	0.092	0.042	○	0
※高松市役所	商	362	99.2	8705	99.4	0.017	0	0.0	0	0.0	0.106	0.036	○	0
高松競輪場	工	362	99.2	8710	99.4	0.016	0	0.0	0	0.0	0.123	0.034	○	0
※栗林公園前	商	363	99.5	8713	99.5	0.015	0	0.0	0	0.0	0.083	0.031	○	0
※鶴尾コミュニティー	住	363	99.5	8716	99.5	0.016	0	0.0	0	0.0	0.074	0.033	○	0
国分寺	住	362	99.2	8704	99.4	0.015	0	0.0	0	0.0	0.083	0.032	○	0
直島町役場	未	359	98.4	8662	98.9	0.015	0	0.0	0	0.0	0.103	0.035	○	0
東讃保健福祉事務所	他	363	99.5	8712	99.5	0.014	0	0.0	0	0.0	0.061	0.029	○	0
東部運動公園	未	362	99.2	8706	99.4	0.014	0	0.0	0	0.0	0.100	0.030	○	0
南消防署香川分署	商	361	98.9	8700	99.3	0.015	0	0.0	0	0.0	0.146	0.033	○	0
小豆総合事務所	他	362	99.2	8703	99.3	0.012	0	0.0	0	0.0	0.089	0.029	○	0
青ノ山	住	363	99.5	8695	99.3	0.016	0	0.0	0	0.0	0.077	0.035	○	0

※印は自動車排出ガス測定局を、その他は一般環境大気測定局を示す。

月 間 測 定 結 果 ( 令 和 4 年 度 )

浮遊粒子状物質

測定局	項 目	令和4年												令和5年			年間値
		4月	5月	6月	7月	8月	9月	10月	11月	12月	1月	2月	3月				
坂出市役所	有効測定日数	(日)	30	31	29	31	743	743	719	30	29	30	29	31	28	31	360
	測定時間	(時間)	719	743	714	743	743	719	726	719	708	743	743	671	743	8691	
	月平均値	mg/m3	0.016	0.014	0.015	0.019	0.019	0.013	0.011	0.014	0.011	0.015	0.015	0.014	0.019	0.015	
	1時間値が0.20mg/m3を超えた日数	(時間)	0	0	0	0	0	0	0	0	0	0	0	0	0	0	0
	1日平均値が0.10mg/m3を超えた日数	(日)	0	0	0	0	0	0	0	0	0	0	0	0	0	0	0
	1時間値の最高値	mg/m3	0.058	0.049	0.046	0.078	0.063	0.065	0.075	0.046	0.050	0.062	0.062	0.043	0.062	0.078	
	日平均値の最高値	mg/m3	0.032	0.025	0.026	0.051	0.035	0.023	0.023	0.029	0.019	0.044	0.027	0.032	0.032	0.051	
	有効測定日数	(日)	30	31	30	29	31	30	31	30	30	31	28	31	31	362	
	測定時間	(時間)	719	743	718	709	743	719	742	718	737	743	671	743	743	8705	
	月平均値	mg/m3	0.020	0.019	0.018	0.021	0.023	0.013	0.011	0.016	0.013	0.019	0.017	0.022	0.022	0.018	
1時間値が0.20mg/m3を超えた日数	(時間)	0	0	0	0	0	0	0	0	0	0	0	0	0	0	0	
1日平均値が0.10mg/m3を超えた日数	(日)	0	0	0	0	0	0	0	0	0	0	0	0	0	0	0	
1時間値の最高値	mg/m3	0.070	0.067	0.074	0.096	0.086	0.040	0.053	0.081	0.050	0.076	0.107	0.061	0.107	0.107		
日平均値の最高値	mg/m3	0.036	0.029	0.030	0.060	0.044	0.023	0.026	0.034	0.022	0.055	0.036	0.039	0.060	0.060		
有効測定日数	(日)	30	31	30	29	31	30	31	30	30	31	28	31	31	362		
測定時間	(時間)	719	743	719	711	743	719	742	718	732	743	671	743	743	8703		
月平均値	mg/m3	0.018	0.017	0.018	0.025	0.026	0.015	0.011	0.014	0.010	0.014	0.012	0.020	0.020	0.017		
1時間値が0.20mg/m3を超えた日数	(時間)	0	0	0	0	0	0	0	0	0	0	0	0	0	0	0	
1日平均値が0.10mg/m3を超えた日数	(日)	0	0	0	0	0	0	0	0	0	0	0	0	0	0	0	
1時間値の最高値	mg/m3	0.072	0.065	0.058	0.110	0.109	0.056	0.078	0.057	0.074	0.073	0.072	0.064	0.110	0.110		
日平均値の最高値	mg/m3	0.038	0.029	0.033	0.072	0.052	0.025	0.024	0.031	0.021	0.046	0.027	0.035	0.072	0.072		
有効測定日数	(日)	30	31	30	29	31	30	31	30	30	31	28	31	31	362		
測定時間	(時間)	718	743	719	713	743	717	743	719	738	739	671	743	8706	8706		
月平均値	mg/m3	0.015	0.015	0.015	0.020	0.021	0.013	0.008	0.011	0.008	0.011	0.010	0.015	0.014	0.014		
1時間値が0.20mg/m3を超えた日数	(時間)	0	0	0	0	0	0	0	0	0	0	0	0	0	0	0	
1日平均値が0.10mg/m3を超えた日数	(日)	0	0	0	0	0	0	0	0	0	0	0	0	0	0	0	
1時間値の最高値	mg/m3	0.066	0.067	0.046	0.067	0.101	0.058	0.044	0.042	0.043	0.058	0.049	0.051	0.101	0.101		
日平均値の最高値	mg/m3	0.031	0.025	0.030	0.052	0.041	0.024	0.024	0.024	0.020	0.040	0.020	0.026	0.052	0.052		
有効測定日数	(日)	30	31	28	31	31	30	31	30	31	31	28	31	31	363		
測定時間	(時間)	717	742	689	742	742	716	742	717	738	742	670	741	8698	8698		
月平均値	mg/m3	0.018	0.018	0.018	0.022	0.022	0.014	0.010	0.015	0.011	0.015	0.014	0.020	0.016	0.016		
1時間値が0.20mg/m3を超えた日数	(時間)	0	0	0	0	0	0	0	0	0	0	0	0	0	0	0	
1日平均値が0.10mg/m3を超えた日数	(日)	0	0	0	0	0	0	0	0	0	0	0	0	0	0	0	
1時間値の最高値	mg/m3	0.063	0.064	0.067	0.104	0.105	0.068	0.061	0.074	0.072	0.080	0.112	0.070	0.112	0.112		
日平均値の最高値	mg/m3	0.037	0.030	0.034	0.070	0.043	0.029	0.025	0.038	0.023	0.053	0.039	0.039	0.070	0.070		

※印は自動車排出ガス測定局を、その他は一般環境大気測定局を示す。

月 間 測 定 結 果 ( 令 和 4 年 度 )

浮遊粒子状物質

測定局	項 目	令和4年												令和5年			年間値
		4月	5月	6月	7月	8月	9月	10月	11月	12月	1月	2月	3月				
観音寺市役所	有効測定日数	(日)	30	31	29	31	31	30	31	30	31	31	29	28	31	362	
	測定時間	(時間)	719	743	713	743	743	719	743	719	743	713	713	670	741	8709	
	月平均値	mg/m3	0.024	0.022	0.019	0.020	0.020	0.015	0.014	0.020	0.014	0.018	0.018	0.018	0.025	0.019	
	1時間値が0.20mg/m3を超えた日数	(時間)	0	0	0	0	0	0	0	0	0	0	0	0	0	0	
	1日平均値が0.10mg/m3を超えた日数	(日)	0	0	0	0	0	0	0	0	0	0	0	0	0	0	
	1時間値の最高値	mg/m3	0.084	0.075	0.069	0.072	0.084	0.050	0.056	0.092	0.064	0.072	0.046	0.046	0.063	0.092	
	日平均値の最高値	mg/m3	0.046	0.042	0.040	0.049	0.036	0.034	0.028	0.045	0.033	0.044	0.032	0.045	0.045	0.049	
	有効測定日数	(日)	30	31	30	31	29	30	31	30	31	31	27	31	31	362	
	測定時間	(時間)	718	742	719	743	712	719	743	717	743	741	665	743	743	8705	
	月平均値	mg/m3	0.018	0.017	0.016	0.020	0.023	0.017	0.011	0.015	0.012	0.015	0.014	0.021	0.021	0.017	
1時間値が0.20mg/m3を超えた日数	(時間)	0	0	0	0	0	0	0	0	0	0	0	0	0	0		
1日平均値が0.10mg/m3を超えた日数	(日)	0	0	0	0	0	0	0	0	0	0	0	0	0	0		
1時間値の最高値	mg/m3	0.057	0.060	0.042	0.072	0.106	0.042	0.040	0.058	0.054	0.062	0.042	0.066	0.066	0.106		
日平均値の最高値	mg/m3	0.036	0.030	0.029	0.048	0.041	0.027	0.022	0.031	0.021	0.041	0.023	0.043	0.043	0.048		
有効測定日数	(日)	30	31	30	31	29	30	31	30	31	30	28	31	31	362		
測定時間	(時間)	719	743	719	743	711	719	743	719	742	738	671	743	743	8710		
月平均値	mg/m3	0.017	0.017	0.015	0.019	0.019	0.013	0.011	0.015	0.012	0.016	0.015	0.020	0.020	0.016		
1時間値が0.20mg/m3を超えた日数	(時間)	0	0	0	0	0	0	0	0	0	0	0	0	0	0		
1日平均値が0.10mg/m3を超えた日数	(日)	0	0	0	0	0	0	0	0	0	0	0	0	0	0		
1時間値の最高値	mg/m3	0.045	0.044	0.046	0.099	0.064	0.067	0.042	0.066	0.044	0.089	0.115	0.123	0.123	0.123		
日平均値の最高値	mg/m3	0.031	0.029	0.026	0.051	0.038	0.023	0.021	0.032	0.023	0.047	0.032	0.037	0.037	0.051		
有効測定日数	(日)	30	31	30	31	29	30	31	30	31	31	28	31	31	363		
測定時間	(時間)	719	743	719	743	712	719	743	719	743	743	667	743	743	8713		
月平均値	mg/m3	0.016	0.017	0.015	0.017	0.017	0.012	0.010	0.015	0.011	0.015	0.015	0.020	0.020	0.015		
1時間値が0.20mg/m3を超えた日数	(時間)	0	0	0	0	0	0	0	0	0	0	0	0	0	0		
1日平均値が0.10mg/m3を超えた日数	(日)	0	0	0	0	0	0	0	0	0	0	0	0	0	0		
1時間値の最高値	mg/m3	0.061	0.041	0.035	0.083	0.050	0.039	0.058	0.064	0.057	0.065	0.056	0.056	0.056	0.083		
日平均値の最高値	mg/m3	0.028	0.027	0.026	0.038	0.031	0.021	0.023	0.035	0.022	0.044	0.029	0.036	0.036	0.044		
有効測定日数	(日)	30	31	30	31	31	30	31	28	31	31	28	31	31	363		
測定時間	(時間)	719	742	718	743	743	719	743	689	743	743	671	743	743	8716		
月平均値	mg/m3	0.018	0.018	0.016	0.017	0.018	0.014	0.012	0.017	0.013	0.015	0.013	0.021	0.021	0.016		
1時間値が0.20mg/m3を超えた日数	(時間)	0	0	0	0	0	0	0	0	0	0	0	0	0	0		
1日平均値が0.10mg/m3を超えた日数	(日)	0	0	0	0	0	0	0	0	0	0	0	0	0	0		
1時間値の最高値	mg/m3	0.046	0.039	0.057	0.051	0.046	0.039	0.049	0.074	0.062	0.061	0.049	0.064	0.064	0.074		
日平均値の最高値	mg/m3	0.032	0.028	0.029	0.038	0.031	0.023	0.022	0.035	0.024	0.041	0.023	0.043	0.043	0.043		

※印は自動車排出ガス測定局を、その他は一般環境大気測定局を示す。



月 間 測 定 結 果 ( 令 和 4 年 度 )

浮遊粒子状物質

測定局	項 目	令和4年												令和5年			年間値
		4月	5月	6月	7月	8月	9月	10月	11月	12月	1月	2月	3月				
国分寺	有効測定日数	(日)	30	31	30	31	29	31	30	31	30	31	30	28	31	362	
	測定時間	(時間)	719	743	717	742	711	719	742	719	743	735	671	671	743	8704	
	月平均値	mg/m3	0.018	0.017	0.016	0.015	0.014	0.011	0.010	0.014	0.011	0.016	0.015	0.015	0.018	0.015	
	1時間値が0.20mg/m3を超えた日数	(時間)	0	0	0	0	0	0	0	0	0	0	0	0	0	0	
	1日平均値が0.10mg/m3を超えた日数	(日)	0	0	0	0	0	0	0	0	0	0	0	0	0	0	
	1時間値の最高値	mg/m3	0.070	0.054	0.056	0.049	0.039	0.032	0.080	0.043	0.044	0.070	0.069	0.069	0.083	0.083	
	日平均値の最高値	mg/m3	0.035	0.028	0.028	0.036	0.026	0.020	0.023	0.029	0.020	0.051	0.033	0.033	0.032	0.051	
	有効測定日数	(日)	30	29	28	30	31	30	31	30	31	30	28	28	31	359	
	測定時間	(時間)	717	725	690	729	741	717	741	716	740	736	670	670	740	8662	
	月平均値	mg/m3	0.015	0.016	0.014	0.021	0.021	0.016	0.011	0.014	0.011	0.015	0.012	0.012	0.019	0.015	
1時間値が0.20mg/m3を超えた日数	(時間)	0	0	0	0	0	0	0	0	0	0	0	0	0	0		
1日平均値が0.10mg/m3を超えた日数	(日)	0	0	0	0	0	0	0	0	0	0	0	0	0	0		
1時間値の最高値	mg/m3	0.051	0.046	0.047	0.098	0.081	0.103	0.058	0.045	0.050	0.074	0.053	0.053	0.056	0.103		
日平均値の最高値	mg/m3	0.028	0.029	0.021	0.054	0.037	0.039	0.026	0.027	0.022	0.055	0.023	0.023	0.035	0.055		
有効測定日数	(日)	30	31	30	31	31	30	31	30	31	29	28	28	31	363		
測定時間	(時間)	719	743	715	743	742	719	743	717	743	714	671	671	743	8712		
月平均値	mg/m3	0.016	0.016	0.014	0.016	0.016	0.012	0.010	0.013	0.010	0.014	0.012	0.012	0.017	0.014		
1時間値が0.20mg/m3を超えた日数	(時間)	0	0	0	0	0	0	0	0	0	0	0	0	0	0		
1日平均値が0.10mg/m3を超えた日数	(日)	0	0	0	0	0	0	0	0	0	0	0	0	0	0		
1時間値の最高値	mg/m3	0.040	0.038	0.033	0.050	0.047	0.031	0.032	0.038	0.038	0.061	0.040	0.040	0.048	0.061		
日平均値の最高値	mg/m3	0.029	0.027	0.024	0.037	0.029	0.021	0.020	0.025	0.018	0.039	0.021	0.021	0.036	0.039		
有効測定日数	(日)	30	31	30	31	31	28	31	30	31	31	27	27	31	362		
測定時間	(時間)	719	743	719	740	742	689	743	719	743	743	664	664	742	8706		
月平均値	mg/m3	0.016	0.015	0.014	0.017	0.018	0.012	0.009	0.013	0.010	0.013	0.012	0.012	0.017	0.014		
1時間値が0.20mg/m3を超えた日数	(時間)	0	0	0	0	0	0	0	0	0	0	0	0	0	0		
1日平均値が0.10mg/m3を超えた日数	(日)	0	0	0	0	0	0	0	0	0	0	0	0	0	0		
1時間値の最高値	mg/m3	0.043	0.039	0.037	0.078	0.100	0.046	0.033	0.061	0.044	0.063	0.048	0.048	0.046	0.100		
日平均値の最高値	mg/m3	0.028	0.026	0.024	0.041	0.033	0.022	0.019	0.024	0.018	0.042	0.025	0.025	0.031	0.042		
有効測定日数	(日)	30	31	30	31	28	30	31	30	31	30	28	28	31	361		
測定時間	(時間)	719	743	719	742	702	719	743	719	743	737	671	671	743	8700		
月平均値	mg/m3	0.017	0.017	0.016	0.019	0.020	0.013	0.011	0.014	0.011	0.014	0.014	0.014	0.018	0.015		
1時間値が0.20mg/m3を超えた日数	(時間)	0	0	0	0	0	0	0	0	0	0	0	0	0	0		
1日平均値が0.10mg/m3を超えた日数	(日)	0	0	0	0	0	0	0	0	0	0	0	0	0	0		
1時間値の最高値	mg/m3	0.054	0.059	0.048	0.089	0.069	0.046	0.084	0.146	0.070	0.103	0.060	0.060	0.053	0.146		
日平均値の最高値	mg/m3	0.030	0.029	0.029	0.047	0.038	0.024	0.020	0.031	0.020	0.041	0.033	0.033	0.031	0.047		

※印は自動車排出ガス測定局を、その他は一般環境大気測定局を示す。

月 間 測 定 結 果 ( 令 和 4 年 度 )

浮遊粒子状物質

測定局	項 目	令和4年												令和5年			年間値
		4月	5月	6月	7月	8月	9月	10月	11月	12月	1月	2月	3月				
小豆総合事務所	有効測定日数	(日)	30	31	29	31	31	30	31	31	28	31	31	28	31	31	362
	測定時間	(時間)	719	743	710	742	743	719	739	742	689	743	742	671	743	743	8703
	月平均値	mg/m3	0.011	0.011	0.011	0.014	0.016	0.010	0.008	0.014	0.012	0.010	0.014	0.012	0.016	0.012	0.012
	1時間値が0.20mg/m3を超えた時間数	(時間)	0	0	0	0	0	0	0	0	0	0	0	0	0	0	0
	1時間値が0.10mg/m3を超えた日数	(日)	0	0	0	0	0	0	0	0	0	0	0	0	0	0	0
	1時間値の最高値	mg/m3	0.036	0.040	0.037	0.068	0.050	0.078	0.030	0.040	0.089	0.031	0.040	0.089	0.051	0.044	0.089
	日平均値の最高値	mg/m3	0.023	0.021	0.021	0.042	0.030	0.024	0.021	0.019	0.051	0.023	0.019	0.051	0.023	0.030	0.051
	有効測定日数	(日)	30	31	28	31	31	30	31	31	31	30	31	31	28	31	363
	測定時間	(時間)	717	742	689	738	742	716	742	738	742	718	738	742	670	741	8695
	月平均値	mg/m3	0.018	0.018	0.017	0.021	0.020	0.014	0.010	0.010	0.014	0.014	0.010	0.014	0.014	0.021	0.016
1時間値が0.20mg/m3を超えた時間数	(時間)	0	0	0	0	0	0	0	0	0	0	0	0	0	0	0	
1時間値が0.10mg/m3を超えた日数	(日)	0	0	0	0	0	0	0	0	0	0	0	0	0	0	0	
1時間値の最高値	mg/m3	0.060	0.055	0.055	0.077	0.065	0.049	0.057	0.067	0.074	0.045	0.067	0.074	0.067	0.065	0.077	
日平均値の最高値	mg/m3	0.036	0.030	0.032	0.055	0.035	0.023	0.024	0.024	0.047	0.027	0.024	0.047	0.033	0.035	0.055	

※印は自動車排出ガス測定局を、その他は一般環境大気測定局を示す。

年間測定結果(令和4年度)

(6)炭化水素  
項目:非メタン炭化水素

測定局名	用途地域	有効測定日数と割合		測定時間数と割合		年平均値 ppmC	1時間値 の最高値 ppmC	6～9時の				3時間値が 0.2ppmCを 超えた日数と割合		3時間値が 0.31ppmCを 超えた日数と割合		
		日	%	時間	%			測定日数と割合	平均値	最高値	最低値	日	%	日	%	
坂出市役所	住	361	98.9	8649	98.7	0.09	1.76	364	99.7	0.10	0.39	0.01	17	4.7	3	0.8
※高松市役所	商	361	98.9	8635	98.6	0.09	2.21	362	99.2	0.11	0.75	0.00	25	6.9	9	2.5

※印は自動車排出ガス測定局を、その他は一般環境大気測定局を示す。

# 年 間 測 定 結 果 ( 令 和 4 年 度 )

## 項目：メタン

測定局名	用途地域	有効測定日数と割合		測定時間数と割合		年平均値 ppmC	1時間値 の最高値 ppmC	6 ~ 9 時 の				
		日	%	時間	%			測定日数と割合		平均値 ppmC	最高値 ppmC	最低値 ppmC
								日	%			
坂出市役所	住	361	98.9	8648	98.7	2.01	2.38	364	99.7	2.04	2.26	1.87
※高松市役所	商	361	98.9	8635	98.6	2.00	2.29	362	99.2	2.02	2.25	1.87

※印は自動車排出ガス測定局を、その他は一般環境大気測定局を示す。

## 項目：全炭化水素

測定局名	用途地域	有効測定日数と割合		測定時間数と割合		年平均値 ppmC	1時間値 の最高値 ppmC	6 ~ 9 時 の				
		日	%	時間	%			測定日数と割合		平均値 ppmC	最高値 ppmC	最低値 ppmC
								日	%			
坂出市役所	住	361	98.9	8648	98.7	2.10	3.78	364	99.7	2.13	2.53	1.89
※高松市役所	商	361	98.9	8635	98.6	2.09	4.17	362	99.2	2.13	2.77	1.93

※印は自動車排出ガス測定局を、その他は一般環境大気測定局を示す。

月 間 測 定 結 果 ( 令 和 4 年 度 )

非メタン炭化水素

測定局	項 目	令和4年												令和5年			年間値
		4月	5月	6月	7月	8月	9月	10月	11月	12月	1月	2月	3月				
坂出市役所	測定時間	(時間)	715	737	708	734	739	714	737	716	706	737	668	738	8649		
	月平均値	ppmC	0.11	0.09	0.10	0.08	0.07	0.06	0.07	0.10	0.07	0.09	0.10	0.12	0.09		
	6～9時における月平均値	ppmC	0.12	0.09	0.10	0.09	0.07	0.06	0.08	0.12	0.08	0.11	0.13	0.12	0.10		
	6～9時測定日数	(日)	30	31	30	31	31	30	31	30	30	31	28	31	364		
	6～9時3時間平均値の最高値	ppmC	0.38	0.17	0.21	0.39	0.13	0.17	0.14	0.19	0.19	0.35	0.28	0.24	0.39		
	6～9時3時間平均値の最低値	ppmC	0.03	0.04	0.04	0.02	0.04	0.03	0.03	0.03	0.01	0.02	0.04	0.03	0.01		
※高松市役所	6～9時3時間平均値が0.20ppmCを超えた日数	(日)	1	0	1	1	0	0	0	0	0	6	3	5	17		
	6～9時3時間平均値が0.31ppmCを超えた日数	(日)	1	0	0	1	0	0	0	0	0	1	0	0	3		
	測定時間	(時間)	714	736	714	730	733	684	736	713	739	735	663	738	8635		
	月平均値	ppmC	0.08	0.09	0.08	0.10	0.11	0.13	0.11	0.11	0.07	0.08	0.07	0.08	0.09		
	6～9時における月平均値	ppmC	0.11	0.10	0.08	0.10	0.14	0.14	0.11	0.13	0.08	0.10	0.09	0.10	0.11		
	6～9時測定日数	(日)	30	31	30	30	30	29	31	30	31	31	28	31	362		
※印は自動車排出ガス測定局を、その他は一般環境大気測定局を示す。	6～9時3時間平均値の最高値	ppmC	0.73	0.23	0.15	0.27	0.75	0.49	0.33	0.28	0.45	0.56	0.22	0.20	0.75		
	6～9時3時間平均値の最低値	ppmC	0.01	0.03	0.02	0.04	0.05	0.04	0.02	0.03	0.00	0.01	0.01	0.02	0.00		
	6～9時3時間平均値が0.20ppmCを超えた日数	(日)	1	2	0	2	4	4	2	3	1	5	1	0	25		
	6～9時3時間平均値が0.31ppmCを超えた日数	(日)	1	0	0	0	1	3	1	0	1	2	0	0	9		

月 間 測 定 結 果 ( 令 和 4 年 度 )

メタン

測 定 局	項 目	令和4年												令和5年			年間値
		4月	5月	6月	7月	8月	9月	10月	11月	12月	1月	2月	3月				
坂出市役所	測定時間	(時間)	715	737	708	734	739	714	737	716	705	737	668	738	8648		
	月平均値	ppmC	2.01	2.00	1.96	1.96	1.94	1.98	2.02	2.04	2.03	2.05	2.05	2.04	2.01		
	6～9時における月平均値	ppmC	2.03	2.02	1.97	1.98	1.98	2.01	2.06	2.09	2.05	2.08	2.09	2.08	2.04		
	6～9時測定日数	(日)	30	31	30	31	31	30	31	30	30	31	28	31	364		
	6～9時3時間平均値の最高値	ppmC	2.12	2.10	2.08	2.15	2.18	2.17	2.17	2.17	2.18	2.18	2.26	2.20	2.21	2.26	
	6～9時3時間平均値の最低値	ppmC	1.90	1.96	1.88	1.88	1.87	1.91	1.91	1.98	1.99	2.00	2.01	2.02	1.96	1.87	
※高松市役所	測定時間	(時間)	714	736	714	730	733	684	736	713	739	735	663	738	8635		
	月平均値	ppmC	2.01	2.00	1.94	1.93	1.94	1.97	2.01	2.03	2.03	2.05	2.04	2.04	2.00		
	6～9時における月平均値	ppmC	2.03	2.01	1.96	1.96	1.98	1.98	2.03	2.06	2.05	2.07	2.06	2.07	2.02		
	6～9時測定日数	(日)	30	31	30	30	30	29	31	30	31	31	28	31	362		
	6～9時3時間平均値の最高値	ppmC	2.12	2.08	2.11	2.11	2.15	2.11	2.10	2.14	2.11	2.25	2.14	2.15	2.25		
	6～9時3時間平均値の最低値	ppmC	1.94	1.97	1.89	1.87	1.87	1.91	1.97	1.97	2.00	2.00	2.01	1.99	1.87		

※印は自動車排出ガス測定局を、その他は一般環境大気測定局を示す。

月 間 測 定 結 果 ( 令 和 4 年 度 )

全炭化水素

測 定 局	項 目	令和4年												令和5年			年間値
		4月	5月	6月	7月	8月	9月	10月	11月	12月	1月	2月	3月				
坂出市役所	測定時間	715	737	708	734	739	714	737	716	705	737	668	738	8648			
	月平均値	2.12	2.09	2.05	2.04	2.02	2.04	2.09	2.14	2.10	2.15	2.15	2.16	2.10			
	6～9時における月平均値	2.15	2.12	2.07	2.06	2.05	2.07	2.14	2.21	2.13	2.19	2.22	2.20	2.13			
	6～9時測定日数	30	31	30	31	31	30	31	30	30	31	28	31	364			
	6～9時3時間平均値の最高値	2.37	2.24	2.23	2.33	2.28	2.30	2.28	2.28	2.36	2.37	2.46	2.43	2.53			
	6～9時3時間平均値の最低値	1.97	2.02	1.94	1.89	1.92	1.95	2.03	2.03	2.02	2.04	2.07	1.99	1.89			
※高松市役所	測定時間	714	736	714	730	733	684	736	713	739	735	663	738	8635			
	月平均値	2.09	2.09	2.02	2.03	2.05	2.09	2.12	2.14	2.10	2.14	2.11	2.12	2.09			
	6～9時における月平均値	2.14	2.11	2.04	2.06	2.13	2.12	2.13	2.19	2.13	2.17	2.15	2.17	2.13			
	6～9時測定日数	30	31	30	30	30	29	31	30	31	31	28	31	362			
	6～9時3時間平均値の最高値	2.70	2.28	2.24	2.28	2.77	2.59	2.39	2.35	2.56	2.60	2.34	2.35	2.77			
	6～9時3時間平均値の最低値	2.00	2.00	1.94	1.93	1.94	1.97	2.00	2.04	2.01	2.03	2.03	2.04	1.93			

※印は自動車排出ガス測定局を、その他は一般環境大気測定局を示す。

年間測定結果(令和4年度)

(7) 微小粒子状物質(PM2.5)  
項目: 微小粒子状物質(PM2.5)

測定局名	用途地域	有効測定日数と割合		測定時間数と割合		年平均値 μg/m <sup>3</sup>	日平均値が35μg/m <sup>3</sup> を超えた日数と割合		日平均値の最高値 μg/m <sup>3</sup>	日平均値の98%値 μg/m <sup>3</sup>	環境基準の短期基準に おける日平均値が 35μg/m <sup>3</sup> を超えた日数 日
		日	%	時間	%		日	%			
坂出市役所	住	360	98.6	8683	99.1	9.5	0	0.0	34.0	23.5	0
宇多津町役場	住	363	99.5	8710	99.4	10.7	1	0.3	36.8	23.3	0
丸亀市役所	商	363	99.5	8712	99.5	8.8	0	0.0	32.7	21.4	0
善通寺市役所	住	362	99.2	8689	99.2	11.3	1	0.3	37.7	25.7	0
観音寺市役所	住	361	98.9	8688	99.2	11.9	1	0.3	35.7	30.1	0
高松競輪場	工	362	99.2	8693	99.2	10.5	1	0.3	43.3	23.9	0
※鶴尾コミュニティセンター	住	363	99.5	8712	99.5	7.2	0	0.0	32.7	18.0	0
国分寺	住	362	99.2	8706	99.4	8.4	0	0.0	32.8	19.5	0
東讃保健福祉事務所	他	363	99.5	8710	99.4	9.5	1	0.3	35.8	21.4	0
東部運動公園	未	362	99.2	8709	99.4	8.0	0	0.0	33.3	17.8	0
南消防署香川分署	商	363	99.5	8712	99.5	8.6	0	0.0	33.9	20.2	0
小豆総合事務所	他	362	99.2	8710	99.4	7.4	1	0.3	36.8	17.9	0

※印は自動車排出ガス測定局を、その他は一般環境大気測定局を示す。



月 間 測 定 結 果 ( 令 和 4 年 度 )

微小粒子状物質 (PM2.5)

測定局	項 目	令和4年												令和5年			年間値
		4月	5月	6月	7月	8月	9月	10月	11月	12月	1月	2月	3月				
坂出市役所	有効測定日数	(日)	30	31	28	31	31	30	29	30	31	31	31	27	31	31	360
	測定時間	(時間)	718	740	702	743	743	719	710	719	741	743	662	743	743	6883	
	月平均値	μg/m3	11.6	12.1	10.5	10.3	9.9	7.3	6.7	9.2	5.1	8.7	8.7	8.7	13.5	9.5	
	日平均値が35μg/m3を超えた日数	(日)	0	0	0	0	0	0	0	0	0	0	0	0	0	0	0
	日平均値の最高値	μg/m3	23.5	20.2	18.0	27.0	18.0	14.5	13.6	21.0	12.1	34.0	19.1	27.1	34.0	34.0	
宇多津町役場	有効測定日数	(日)	30	31	30	31	31	30	29	30	31	31	28	31	31	363	
	測定時間	(時間)	719	740	717	743	742	719	711	719	743	743	671	743	743	8710	
	月平均値	μg/m3	13.0	13.0	11.4	11.3	10.7	8.3	8.4	11.2	7.6	10.5	9.8	13.0	13.0	10.7	
	日平均値が35μg/m3を超えた日数	(日)	0	0	0	0	0	0	0	0	0	1	0	0	0	1	
	日平均値の最高値	μg/m3	25.2	21.7	18.7	29.4	20.0	16.0	16.6	23.3	17.3	36.8	21.3	23.4	36.8	36.8	
丸亀市役所	有効測定日数	(日)	30	31	30	31	31	30	29	30	31	31	28	31	31	363	
	測定時間	(時間)	719	739	719	743	743	719	711	719	743	743	671	743	743	8712	
	月平均値	μg/m3	10.1	10.8	10.1	11.2	10.5	7.1	6.5	8.6	4.9	7.7	7.4	11.0	11.0	8.8	
	日平均値が35μg/m3を超えた日数	(日)	0	0	0	0	0	0	0	0	0	0	0	0	0	0	
	日平均値の最高値	μg/m3	21.4	20.5	19.3	30.9	20.5	15.6	16.3	22.9	14.4	32.7	19.5	23.6	32.7	32.7	
善通寺市役所	有効測定日数	(日)	30	31	30	31	31	30	28	30	31	31	28	31	31	362	
	測定時間	(時間)	719	739	719	743	741	716	693	719	743	743	671	743	743	8689	
	月平均値	μg/m3	13.3	13.9	12.2	11.2	10.7	7.8	8.9	11.8	8.7	11.7	11.0	13.7	11.3	11.3	
	日平均値が35μg/m3を超えた日数	(日)	0	0	0	0	0	0	0	0	0	1	0	0	0	1	
	日平均値の最高値	μg/m3	26.0	24.0	23.6	32.9	20.0	17.5	18.9	27.2	19.2	37.7	24.4	25.7	37.7	37.7	
観音寺市役所	有効測定日数	(日)	30	31	30	31	31	30	29	30	31	31	26	31	31	361	
	測定時間	(時間)	719	739	719	743	743	719	711	719	743	743	647	743	743	8688	
	月平均値	μg/m3	14.3	13.7	11.5	10.4	10.6	8.1	9.2	13.0	8.9	11.3	13.2	18.2	11.9	11.9	
	日平均値が35μg/m3を超えた日数	(日)	0	0	0	0	0	0	0	0	0	1	0	0	0	1	
	日平均値の最高値	μg/m3	30.3	23.8	24.2	26.8	18.0	17.7	19.1	29.4	25.9	35.7	24.3	34.8	35.7	35.7	
高松競輪場	有効測定日数	(日)	30	29	30	31	31	30	31	30	31	31	28	30	30	362	
	測定時間	(時間)	719	710	719	743	743	719	742	715	743	738	666	736	736	8693	
	月平均値	μg/m3	12.4	13.6	11.4	11.2	11.4	8.5	7.3	10.4	6.7	11.0	9.9	12.8	10.5	10.5	
	日平均値が35μg/m3を超えた日数	(日)	0	0	0	0	0	0	0	0	0	1	0	0	0	1	
	日平均値の最高値	μg/m3	21.8	24.6	21.7	29.3	21.8	18.4	18.1	23.9	16.3	43.3	21.1	26.8	43.3	43.3	
※鶴尾コミュニティセンター	有効測定日数	(日)	30	29	30	31	31	30	31	30	31	31	28	31	31	363	
	測定時間	(時間)	719	711	719	743	743	719	743	715	743	743	671	743	743	8712	
	月平均値	μg/m3	9.8	9.7	6.7	6.3	6.4	4.3	4.9	7.8	5.8	8.5	7.5	8.9	7.2	7.2	
	日平均値が35μg/m3を超えた日数	(日)	0	0	0	0	0	0	0	0	0	0	0	0	0	0	
	日平均値の最高値	μg/m3	17.9	16.8	14.5	19.0	15.3	11.9	12.2	21.5	12.8	32.7	17.3	19.5	32.7	32.7	

※印は自動車排出ガス測定局を、その他は一般環境大気測定局を示す。

月 間 測 定 結 果 ( 令 和 4 年 度 )

微小粒子状物質 (PM2.5)

測定局	項 目	令和4年												令和5年			年間値	
		4月	5月	6月	7月	8月	9月	10月	11月	12月	1月	2月	3月					
国分寺	有効測定日数	(日)	30	29	30	31	31	30	31	31	30	31	29	31	31	28	31	362
	測定時間	(時間)	719	710	717	743	743	719	742	714	743	742	714	743	742	671	743	8706
	月平均値	μg/m3	9.6	10.9	8.6	8.3	8.4	6.1	6.4	6.6	8.8	8.8	8.6	6.6	8.8	7.8	10.1	8.4
	日平均値が35μg/m3を超えた日数	(日)	0	0	0	0	0	0	0	0	0	0	0	0	0	0	0	0
	日平均値の最高値	μg/m3	20.6	18.9	16.9	24.2	16.8	13.1	14.3	19.8	32.8	32.8	14.3	20.0	32.8	14.3	20.0	32.8
	有効測定日数	(日)	30	31	30	31	31	30	29	30	31	31	28	31	31	28	31	363
	測定時間	(時間)	719	739	719	743	742	719	712	717	743	743	671	743	743	671	743	8710
	月平均値	μg/m3	11.6	12.1	9.8	9.4	10.0	8.0	7.1	9.6	9.7	9.7	8.2	11.0	9.7	8.2	11.0	9.5
	日平均値が35μg/m3を超えた日数	(日)	0	0	0	0	0	0	0	0	0	1	0	0	0	0	0	1
	日平均値の最高値	μg/m3	22.1	22.2	17.0	22.2	17.7	15.7	15.4	19.9	35.8	35.8	17.3	24.2	35.8	17.3	24.2	35.8
東部運動公園	有効測定日数	(日)	30	29	30	31	31	30	31	31	31	28	29	31	31	28	31	362
	測定時間	(時間)	719	710	719	743	743	719	743	713	743	743	713	743	743	671	743	8709
	月平均値	μg/m3	9.5	10.0	7.6	7.5	7.8	5.6	5.3	8.1	9.4	9.4	6.9	7.8	9.4	7.8	10.2	8.0
	日平均値が35μg/m3を超えた日数	(日)	0	0	0	0	0	0	0	0	0	0	0	0	0	0	0	0
	日平均値の最高値	μg/m3	17.7	18.0	14.9	20.2	14.8	12.4	12.7	15.3	33.3	33.3	16.2	20.0	33.3	16.2	20.0	33.3
	有効測定日数	(日)	30	29	30	31	31	30	31	30	31	31	28	31	31	28	31	363
	測定時間	(時間)	719	711	719	743	743	719	743	715	743	743	671	743	743	671	743	8712
	月平均値	μg/m3	10.6	10.7	8.6	7.9	8.1	5.9	6.4	9.2	7.3	9.5	8.6	10.1	9.5	8.6	10.1	8.6
	日平均値が35μg/m3を超えた日数	(日)	0	0	0	0	0	0	0	0	0	0	0	0	0	0	0	0
	日平均値の最高値	μg/m3	19.9	19.3	16.5	21.5	15.2	13.9	13.5	21.5	33.9	33.9	20.8	20.2	33.9	20.8	20.2	33.9
小豆総合事務所	有効測定日数	(日)	30	30	30	31	31	30	31	30	31	28	28	31	31	28	31	362
	測定時間	(時間)	719	738	717	743	743	719	743	690	741	743	671	743	743	671	743	8710
	月平均値	μg/m3	9.0	9.5	7.7	7.7	8.1	5.7	4.9	6.7	5.1	8.5	6.6	9.0	8.5	6.6	9.0	7.4
	日平均値が35μg/m3を超えた日数	(日)	0	0	0	0	0	0	0	0	0	1	0	0	1	0	0	1
	日平均値の最高値	μg/m3	17.5	18.0	15.1	23.8	14.6	11.6	12.7	15.9	36.8	36.8	13.1	18.8	36.8	13.1	18.8	36.8

※印は自動車排出ガス測定局を、その他は一般環境大気測定局を示す。

2. ダイオキシシン類大気環境調査結果

調査地点	令和4年度ダイオキシシン類環境調査結果 (pg-TEQ/m <sup>3</sup> )		
	調査頻度	濃度範囲	年間平均値
丸亀市役所	年2回	0.0058 ~ 0.010	0.0079
坂出市役所	年2回	0.0081 ~ 0.011	0.0096
観音寺市役所	年2回	0.0061 ~ 0.011	0.0086
さぬき市役所	年2回	0.0053 ~ 0.0080	0.0066
直島町役場	年2回	0.0082 ~ 0.015	0.012
農業試験場満濃試験地	年2回	0.0049 ~ 0.0052	0.0050
木太コミュニケーションセンター(高松市)	年4回	0.0055 ~ 0.013	0.0086
栗林公園前測定局(高松市)	年4回	0.0051 ~ 0.011	0.0077
福岡ポンプ場(高松市)	年4回	0.0058 ~ 0.012	0.0090

※ダイオキシシン類による大気の汚染に係る環境基準：0.6pg-TEQ/m<sup>3</sup>

### 3. 有害大気汚染物質調査結果

令和4年度有害大気汚染物質調査結果												
物質名	単位	環境基準 (指針値)	一般環境濃度				発生源周辺環境濃度				一般環境濃度	
			坂出市役所局		丸亀市役所局		直島町役場局		瀬居島局		木太コミュニティセンター (高松市)	
			濃度範囲 (検体数)	平均値	濃度範囲 (検体数)	平均値	濃度範囲 (検体数)	平均値	濃度範囲 (検体数)	平均値	濃度範囲 (検体数)	平均値
ベンゼン	μg/m <sup>3</sup>	3	0.18～ 2.6(12)	1.1	0.08～ 2.1(12)	1.0	<0.08～ 2.1(12)	0.79	0.30～ 3.8(12)	1.6	0.29～ 2.2(12)	0.80
トリクロロエチレン	μg/m <sup>3</sup>	130	<0.09～ 0.15(12)	0.05	<0.09～ 0.18(12)	0.06	<0.09～ 0.17(12)	0.06	<0.09～ 0.18(12)	0.06	0.009～ 0.17(12)	0.066
テトラクロロエチレン	μg/m <sup>3</sup>	200	<0.09～ 0.15(12)	0.05	<0.09～ 0.44(12)	0.10	<0.09～ 0.15(12)	0.05	<0.09～ 0.015(12)	0.07	0.013～ 0.086(12)	0.038
ジクロロメタン	μg/m <sup>3</sup>	150	<0.05～ 2.0(12)	1.1	<0.05～ 4.4(12)	1.2	<0.05～ 3.5(12)	0.99	<0.05～ 1.5(12)	0.74	0.40～ 2.4(12)	1.0
アクリロニトリル	μg/m <sup>3</sup>	(2)	<0.029～ 0.22(12)	0.045	<0.029～ 0.19(12)	0.059	<0.029～ 0.085(12)	0.032	<0.029～ 0.27(12)	0.043	<0.005～ 0.073(12)	0.026
アセトアルデヒド	μg/m <sup>3</sup>	(120)	1.1～ 4.4(12)	2.5	1.2～ 3.6(12)	2.3	1.4～ 4.0(12)	2.2	0.76～ 2.8(12)	1.7	0.28～ 3.3(12)	1.5
塩化ビニルモノマー	μg/m <sup>3</sup>	(10)	<0.021～ 0.082(12)	0.045	<0.021～ 0.16(12)	0.047	<0.021～ 1.0(12)	0.16	<0.021～ 0.71(12)	0.12	<0.005～ 0.21(12)	0.034
クロロホルム	μg/m <sup>3</sup>	(18)	<0.024～ 0.53(12)	0.24	<0.024～ 1.1(12)	0.30	<0.024～ 0.29(12)	0.19	<0.024～ 0.52(12)	0.19	0.11～ 0.95(12)	0.27
酸化エチレン	μg/m <sup>3</sup>	—	0.0031～ 0.14(12)	0.078	0.033～ 0.25(12)	0.10	0.036～ 0.27(12)	0.11	0.016～ 0.33(12)	0.11	0.022～ 0.056(12)	0.036

1,2-ジクロロエタン	μg/m <sup>3</sup>	(1.6)	<0.04~ 0.26(12)	0.14	<0.04~ 0.34(12)	0.18	<0.04~ 0.35(12)	0.17	<0.04~ 0.40(12)	0.17	0.037~ 0.17(12)	0.089
水銀及びその化合物	ng/m <sup>3</sup>	(40)	0.26~ 2.0(12)	1.5	1.5~ 2.2(12)	1.9	1.6~ 2.6(12)	2.0	1.5~ 2.5(12)	1.8	1.7~ 3.3(12)	2.2
ニッケル化合物	ng/m <sup>3</sup>	(25)	2.4~ 6.2(12)	3.9	1.2~ 4.5(12)	2.6	1.1~ 3.6(12)	2.2	1.4~ 5.3(12)	3.7	0.83~ 6.0(12)	2.6
ヒ素及びその化合物	ng/m <sup>3</sup>	(6)	0.52~ 3.9(12)	1.7	0.54~ 4.0(12)	1.4	0.86~ 9.8(12)	3.6	0.44~ 2.4(12)	1.0	0.22~ 2.6(12)	1.2
1,3-ブタジエン	μg/m <sup>3</sup>	(2.5)	<0.025~ 0.36(12)	0.079	<0.025~ 19(12)	1.7	<0.025~ 0.17(12)	0.033	<0.025~ 0.14(12)	0.044	0.022~ 0.27(12)	0.075
ベリリウム及びその化合物	ng/m <sup>3</sup>	—	<0.06~ <0.06(12)	0.03	<0.06~ <0.06(12)	0.03	<0.06~ <0.06(12)	0.03	<0.06~ <0.06(12)	0.03	<0.005~ 0.024(12)	0.007
ベンゾ【a】ピレン	ng/m <sup>3</sup>	—	0.018~ 0.86(12)	0.30	0.041~ 0.74(12)	0.32	0.014~ 1.7(12)	0.24	0.047~ 2.6(12)	1.0	0.029~ 0.80(12)	0.23
ホルムアルデヒド	μg/m <sup>3</sup>	—	1.3~ 5.6(12)	3.4	1.4~ 5.0(12)	3.1	1.5~ 5.6(12)	3.1	1.2~ 4.2(12)	2.5	0.29~ 3.6(12)	1.6
マンガン及びその化合物	ng/m <sup>3</sup>	(140)	11~ 44(12)	25	12~ 60(12)	28	6.1~ 25(12)	13	7.4~ 31(12)	16	9.8~ 31(12)	19
クロム及びその化合物	ng/m <sup>3</sup>	—	1.4~ 5.1(12)	2.9	1.6~ 5.4(12)	2.5	1.4~ 5.1(12)	2.2	1.1~ 4.2(12)	2.1	1.4~ 5.0(12)	3.1
塩化メチル	μg/m <sup>3</sup>	(94)	1.6~ 6.9(12)	3.6	1.1~ 3.1(12)	1.9	0.88~ 3.2(12)	1.9	0.89~ 3.9(12)	1.8	1.2~ 1.8(12)	1.4
トルエン	μg/m <sup>3</sup>	—	<0.04~ 15(12)	7.4	<0.04~ 37(12)	12	<0.04~ 6.6(12)	2.5	<0.04~ 9.4(12)	3.7	1.6~ 26(12)	6.4

4. ダストジャー法による降下ばいじん量調査結果



ダストジャー法による降下ばいじん量調査地点図

降下ばいじん量（年平均値の経年変化）

市 町	調査地点	年平均値（t / k m <sup>2</sup> / 月）					調査主体
		平成30	令和元	令和2	令和3	令和4	
坂 出 市	1. 瀬 居 町☆	5.9	5.3	4.7	6.3	3.8	坂 出 市
	2. 旧 海 上 保 安 署☆	6.3	5.4	4.9	6.0	6.7	〃
	3. 坂 出 市 役 所☆	2.3	1.9	1.8	2.0	2.0	〃
	4. 大 屋 富 町☆	2.9	4.1	2.3	1.8	3.3	〃
丸 亀 市	5. 丸 亀 市 港 務 所	2.4	1.7	1.9	3.1	2.1	丸 亀 市
	6. 丸 亀 市 役 所☆	1.9	1.5	1.5	2.4	1.5	〃
観 音 寺 市	7. 観 音 寺 市 役 所☆	3.5	1.6	1.6	1.7	1.9	観 音 寺 市
	8. 豊 浜 支 所	3.9	1.7	1.7	2.0	1.9	〃
直 島 町	9. 積 浦☆	2.4	2.9	1.6	1.9	1.5	直 島 町
	10. 宮 の 浦☆	3.1	2.1	1.8	2.3	2.5	〃
年平均値の単純平均値		3.3	3.5	2.4	3.0	2.7	

（☆：継続測定地点）

年度を通じて測定時間が6,000時間に達しない場合の年平均値は（ ）で示す。

5. アスベスト調査結果

単位：本/L

区分	調査地点	調査年月日								年間 幾何平均
		令和4年度								
		4/20	4/21	4/22	11/8	11/9	11/10	11/9	11/10	
幹線道路 沿線地域	坂出市 番の州公園	0.053	0.20	0.051	0.43	0.097	0.14	0.18	0.13	
		0.11	0.16	0.056	0.40	0.20	0.15	0.23		
		0.10	0.10	0.050	0.11	0.11	0.22	0.14		
		0.19	0.20	0.084	0.11	0.11	0.10	0.11		
		0.10	0.10	0.050	0.11	0.11	0.10	0.11		
	東かがわ市 湊	0.13	0.068	0.054	0.10	0.053	0.11	0.086	0.094	
		0.19	0.20	0.080	0.10	0.17	0.30	0.21		
		0.16	0.15	0.053	0.17	0.17	0.30	0.17		
		0.19	0.11	0.053	0.17	0.17	0.10	0.11		
		0.057	0.16	0.22	0.051	0.30	0.10	0.11		
廃棄物 処分場等 周辺地域	綾川町 西	0.19	0.20	0.053	0.17	0.17	0.30	0.21	0.13	
		0.16	0.15	0.053	0.17	0.17	0.30	0.21		
		0.19	0.21	0.22	0.17	0.17	0.10	0.11		
		0.057	0.16	0.22	0.051	0.30	0.10	0.11		
		0.19	0.20	0.053	0.17	0.17	0.30	0.21		
	住宅地域	0.062	0.21	0.17	0.16	0.056	0.056	0.081	0.12	
		0.15	0.099	0.15	0.11	0.11	0.45	0.18		
		0.19	0.20	0.053	0.17	0.17	0.30	0.21		
		0.16	0.15	0.053	0.17	0.17	0.10	0.11		
		0.19	0.20	0.053	0.17	0.17	0.30	0.21		



住宅地域	観音寺市 坂本町	4/19	4/20	4/21	11/8	11/9	11/10	0.14			
		0.10	0.10	0.10	0.15	0.15	0.15				
		4/19	4/20	4/21	11/8	11/9	11/10				
		0.31	0.24	0.30	0.062	0.12	0.12				
		0.28							0.099		
		4/19	4/20	4/21	11/8	11/9	11/10				
		0.051	0.15	0.10	0.061	0.16	0.24				
		0.092							0.13		
		4/19	4/20	4/21	11/8	11/9	11/10				
		0.16	0.052	0.055	0.048	0.096	0.096				
0.078						0.076					
農業地域	まんのう町 炭所西	4/20	4/21	4/22	11/8	11/9	11/10	0.10			
		0.20	0.050	0.24	0.050	0.20	0.10				
		4/19	4/20	4/21	11/8	11/9	11/10				
		0.11	0.058	0.17	0.16	0.053	0.10				
		0.10							0.098		
		4/20	4/21	4/22	11/8	11/9	11/10				
		0.15	0.10	0.10	0.19	0.24	0.25				
		0.12							0.23		
		4/20	4/21	4/22	11/8	11/9	11/10				
		0.14	0.053	0.050	0.20	0.19	0.19				
0.072						0.19					
幹線道路 沿線地域	高松市 番	4/20	4/21	4/22	11/8	11/9	11/10	0.13			
		0.36	0.10	0.19	0.14	0.20	0.20				
		4/20	4/21	4/22	11/8	11/9	11/10				
		0.11	0.17	0.16	0.15	0.16	0.38				
		0.14							0.21		
		4/20	4/21	4/22	11/8	11/9	11/10				
		0.11	0.17	0.16	0.15	0.16	0.38				
		0.14							0.21		
		住宅地域	高松市 島	4/20	4/21	4/22	11/8		11/9	11/10	0.17
				0.36	0.10	0.19	0.14		0.20	0.20	
4/20	4/21			4/22	11/8	11/9	11/10				
0.11	0.17			0.16	0.15	0.16	0.38				
0.14						0.21					
4/20	4/21			4/22	11/8	11/9	11/10				
0.11	0.17			0.16	0.15	0.16	0.38				
0.14						0.21					

6. 酸性雨実態調査結果

調査地点	調査内容	平均値 (pH)	最高値	最低値
高松市	全降雨調査	5.8	7.9	5.0
	降下物調査	5.4	8.0	4.9

- (注) 1. 全降雨調査：降雨ごとに雨水採取装置で採取し分析  
 2. 降下物調査：1週間分の雨水をろ過式採取装置で採取し分析

7. 大気環境中フロンガス濃度実態調査結果

調査地点	平均値 (ppb)		
	フロン11	フロン12	フロン113
坂出市	0.27	0.69	0.40
			フロン134a
			0.075
			0.22

## 〔参考資料〕 大気汚染調査項目の用語解説

### ① 硫黄酸化物 (SO<sub>x</sub>)

石油、石炭を燃焼したときに含有されている硫黄が酸化されて発生する。主として、二酸化硫黄 (SO<sub>2</sub>)、三酸化硫黄 (SO<sub>3</sub>) があり、大気汚染物質として早くから問題になっている。刺激性が強く、大気濃度 1～10ppm 程度で呼吸機能に影響を及ぼし、臭いを感じ、眼の粘膜を刺激し、流涙をきたすようになる。四日市ぜんそく等の公害病や酸性雨の原因となっている。

### ② 窒素酸化物 (NO<sub>x</sub>)

窒素と酸素の化合物をいう。空気は酸素及び窒素等の混合気体であるため、空気中で物を燃焼させると必ず窒素酸化物が発生する。主な発生源は、工場等の固定発生源と自動車等の移動発生源がある。窒素酸化物は主として一酸化窒素 (NO) と二酸化窒素 (NO<sub>2</sub>) で、低濃度の場合、単独ではあまり害はないが、光化学スモッグが発生しやすい条件下では、その原因物質として問題になる。また、二酸化窒素が高濃度の場合は、眼を刺激し、呼吸器に急性のぜんそく症状を起こすなど有害である。

### ③ 光化学オキシダント (O<sub>x</sub>)

工場、事業所や自動車から排出された大気中の窒素酸化物や炭化水素を主体とする一次汚染物質が、紫外線を受けて光化学反応を起こし、二次的に生成されるオゾン、パーオキシアセチルナイトレート等の酸化性物質の総称で、光化学スモッグの原因物質とされる。粘膜を刺激し、眼やのどに影響を与え、植物を枯らしたり、ゴムの損傷を早めたりする。日差しの強い夏期に高濃度になりやすい。

### ④ 一酸化炭素 (CO)

燃焼等の不完全燃焼により生じ、自動車が主な発生源とされている。一酸化炭素は血液中のヘモグロビンと結合して酸素運搬機能を阻害する等の健康への影響のほか、温室効果のあるメタンガスの寿命を長くする。

### ⑤ 浮遊粒子状物質 (SPM)

大気中に浮遊する粒子状の物質 (浮遊粉じん、エアロゾルなど) のうち、粒径が 10 μm (μm (マイクロメートル) = 1000 分の 1mm) 以下のものをいう。高濃度で人の肺や気管などに沈着して呼吸器に影響を及ぼす。

### ⑥ 炭化水素 (HC)

炭素と水素の化合物をいい、塗装・印刷工場、重油等の貯蔵タンク、自動車等から主に発生する。窒素酸化物とともに光化学オキシダントの原因物質の一つである。

### ⑦ 微小粒子状物質 (PM<sub>2.5</sub>)

大気中に浮遊する粒子状の物質のうち、粒径が 2.5 μm 以下のものをいう。呼吸器疾患、循環器疾患及び肺がんの疾患に関して総体として人々の健康に一定の影響を与えていることが示されている。

### ⑧ ダイオキシン類

ダイオキシン類は、工業的に製造する物質ではなく、ものの焼却過程などで自然に生成する

物質である。そのため、環境中には広く存在しているが、量は非常に微量である。高濃度のダイオキシン類に曝露したときは、発がん性や、動物実験における奇形や生殖機能などへの影響が報告されているが、通常の日常生活における曝露レベルでは健康影響は生じない。

#### ⑨ 有害大気汚染物質

低濃度であっても長期的な摂取により健康影響が生ずるおそれのある物質で大気汚染の原因となるものをいい、国の中央環境審議会において、有害大気汚染物質に該当する可能性のある物質として248種類、そのうち特に優先的に対策に取り組むべき物質（優先取組物質）として次の23種類がリストアップされている。（平成22年10月15日付け中央環境審議会答申「今後の有害大気汚染物質対策のあり方について（第九次答申）」）

(1) アクリロニトリル、(2) アセトアルデヒド、(3) 塩化ビニルモノマー（別名：クロロエチレン、塩化ビニル）、(4) 塩化メチル（別名：クロロメタン）、(5) クロム及び三価クロム化合物、(6) 六価クロム化合物、(7) クロロホルム、(8) 酸化エチレン（別名：エチレンオキシド）、(9) 1,2-ジクロロエタン、(10) ジクロロメタン（別名：塩化メチレン）、(11) 水銀及びその化合物、(12) ダイオキシン類、(13) テトラクロロエチレン、(14) トリクロロエチレン、(15) トルエン、(16) ニッケル化合物、(17) ヒ素及びその化合物、(18) 1,3-ブタジエン、(19) ベリリウム及びその化合物、(20) ベンゼン、(21) ベンゾ[a]ピレン、(22) ホルムアルデヒド、(23) マンガン及びその化合物

#### ⑩ 降下ばいじん

工場・事業場から発生する粒子状物質のうち、燃料その他のものの燃焼等に伴い発生する物質を「ばいじん」、物の破碎や選別、堆積等に伴って発生、飛散する物質を「粉じん」という。これらの粒子状物質のうち比較的粒が大きくて沈降しやすく、自己の重量により、または雨滴に含まれて地上に落下するものを降下ばいじんという。

#### ⑪ アスベスト（石綿）

天然に産出する鉱物のうちで高い抗張力と柔軟性を持つ絹糸状光沢の特異な繊維状集合をなすものの総称である。アスベストは、安価なうえに高温に耐え、化学薬品にも強く、断熱性、防音性等にも優れており、建築材料として古くから幅広く使用されてきたが、アスベストを多量に吸入することによりアスベスト肺などの健康障害をおこすほか、発がん性があることが知られている。

#### ⑫ 酸性雨

石炭や石油などの化石燃料の燃焼により生ずる硫黄酸化物や窒素酸化物などの酸性雨原因物質から生成した硫酸や硝酸が溶解した酸性の強い（pHの低い）雨となる現象をいう。

#### ⑬ フロン

フッ素と炭素等からなる化合物で、冷媒、洗浄剤、発泡剤等に用いられている。フロンには、フッ素、炭素、塩素のみからできているCFC（クロロフルオロカーボン）、さらに水素が加わっているHCFC（ハイドロクロロフルオロカーボン）、塩素を含まないHFC（ハイドロフルオロカーボン）等の種類がある。このうち、CFC及びHCFCはオゾン層を破壊するフロンであり、日本においては、生産・消費が全廃されている。また、HFCはオゾン層を破壊しないため、オゾン層破壊物質の代替フロンとして用いられているが、CFC、HCFCとともに温室効果ガスの一つである。

令和4年度 大気汚染調査結果

香川県環境森林部環境管理課  
香川県高松市番町四丁目1番10号  
電話 (087)832-3219 (ダイヤルイン)