

令和6年3月分 消費者物価指数(高松市)

前年同月比は上昇 -総合-

令和2(2020)年=100	総合指数	106.2
	前月比	0.1% 上昇
	前年同月比	3.0% 上昇
	生鮮食品を除く総合指数	105.8
	生鮮食品及びエネルギーを除く総合指数	105.1

1. 概況

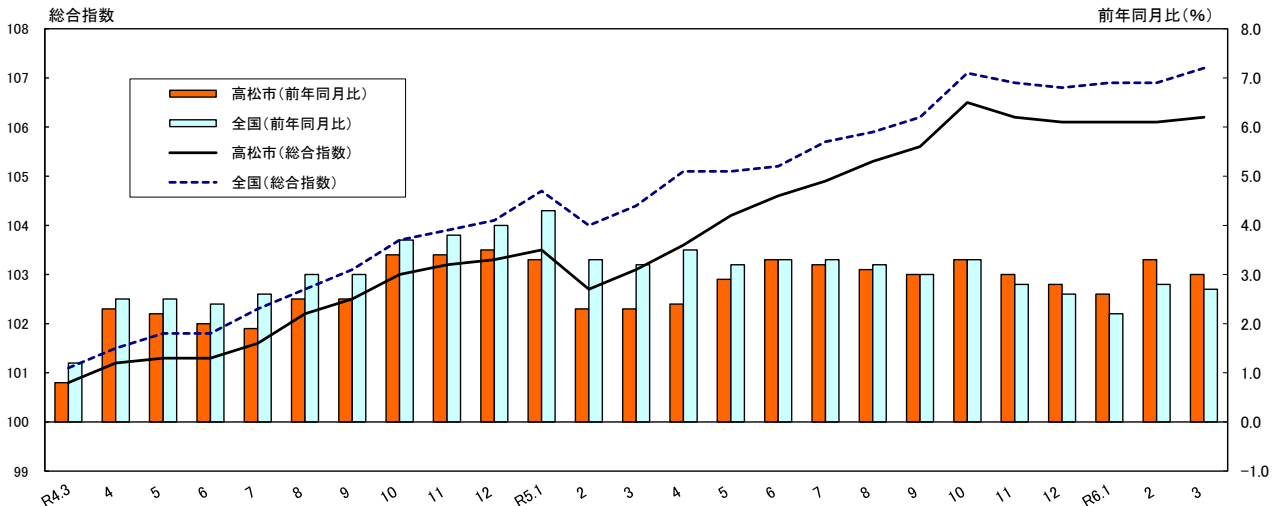
- (1) **総合指数**は令和2年を100として106.2となり、前月比は0.1%の上昇、前年同月比は3.0%の上昇となった。
10大費目指数の動きを前月比でみると、「被服及び履物」「食料」「教養娯楽」「家具・家事用品」の4費目が上昇し、「光熱・水道」「教育」「交通・通信」「住居」の4費目が下落した。
- (2) **生鮮食品を除く総合指数**は105.8となり、前月比は0.1%の上昇、前年同月比は2.9%の上昇となった。
- (3) **生鮮食品及びエネルギーを除く総合指数**は105.1となり、前月比は0.3%の上昇、前年同月比は2.6%の上昇となった。

2. 10大費目の指数、前月比<上昇下落した主な項目(品目)>、前年同月比

令和2(2020)年=100

費目	指数	前月比%	前年同月比%	上昇した主な項目<品目> (前月比%)	下落した主な項目<品目> (前月比%)
総合	106.2	0.1	3.0		
生鮮食品を除く総合	105.8	0.1	2.9		
生鮮食品及びエネルギーを除く総合	105.1	0.3	2.6		
食料	115.4	0.7	5.0	菓子類<チョコレート, せんべい など> 6.0	
住居	101.7	△0.1	1.2		設備修繕・維持<温水洗浄便座> △0.2
光熱・水道	104.8	△2.3	6.6		ガス代<プロパンガス など> △12.5
家具・家事用品	115.2	0.2	1.3	家事用消耗品<ティッシュペーパー, 台所洗剤, キッチンペーパー など> 1.3	
被服及び履物	106.6	1.9	1.0	履物類<婦人靴, スリッパ など> 6.1	
保健医療	103.4	0.0	0.7		
交通・通信	96.3	△0.2	1.8		通信<携帯電話機, 通信料(携帯電話) など> △1.1
教育	95.4	△0.4	△1.3		授業料等<PTA会費(小学校) など> △0.7
教養娯楽	111.3	0.7	5.8	教養娯楽用品<切り花(バラ), 切り花(カーネーション) など> 1.4	
諸雑費	104.0	0.0	0.9		

3. 高松市消費者物価指数(総合指数)の推移 令和2(2020)年=100



消費者物価指数の推移

年 月	高 松 市 令和2(2020)年=100			全 国 令和2(2020)年=100			国内企業物価指数(※) 令和2(2020)年=100		
	指数	前月比 (%)	前年比 (%)	指数	前月比 (%)	前年比 (%)	指数	前月比 (%)	前年比 (%)
平成26年平均	97.4	-	3.0	97.5	-	2.7	102.0	-	3.1
27	98.4	-	1.0	98.2	-	0.8	99.7	-	△2.3
28	98.3	-	△0.1	98.1	-	△0.1	96.2	-	△3.5
29	98.7	-	0.4	98.6	-	0.5	98.4	-	2.3
30	99.8	-	1.1	99.5	-	1.0	101.0	-	2.6
令和元年	100.2	-	0.4	100.0	-	0.5	101.2	-	0.2
2	100.0	-	△0.2	100.0	-	0.0	100.0	-	△1.2
3	99.7	-	△0.3	99.8	-	△0.2	104.6	-	4.6
4	101.7	-	2.1	102.3	-	2.5	114.9	-	9.8
5	104.7	-	2.9	105.6	-	3.2	119.7	-	4.2
令和4年3月	100.8	0.5	0.8	101.1	0.4	1.2	111.5	1.0	9.5
4	101.2	0.4	2.3	101.5	0.4	2.5	113.5	1.8	10.2
5	101.3	0.1	2.2	101.8	0.3	2.5	113.5	0.0	9.6
6	101.3	0.0	2.0	101.8	0.0	2.4	114.5	0.9	9.8
7	101.6	0.3	1.9	102.3	0.5	2.6	115.4	0.8	9.5
8	102.2	0.5	2.5	102.7	0.4	3.0	115.9	0.4	9.8
9	102.5	0.3	2.5	103.1	0.4	3.0	117.0	0.9	10.4
10	103.0	0.5	3.4	103.7	0.6	3.7	118.2	1.0	9.7
11	103.2	0.2	3.4	103.9	0.2	3.8	119.2	0.8	10.0
12	103.3	0.1	3.5	104.1	0.2	4.0	119.9	0.6	10.6
令和5年1月	103.5	0.2	3.3	104.7	0.5	4.3	119.9	0.0	9.5
2	102.7	△0.8	2.3	104.0	△0.6	3.3	119.6	△0.3	8.3
3	103.1	0.4	2.3	104.4	0.4	3.2	119.7	0.1	7.4
4	103.6	0.5	2.4	105.1	0.6	3.5	120.1	0.3	5.8
5	104.2	0.5	2.9	105.1	0.1	3.2	119.3	△0.7	5.1
6	104.6	0.4	3.3	105.2	0.1	3.3	119.2	△0.1	4.1
7	104.9	0.2	3.2	105.7	0.5	3.3	119.5	0.3	3.6
8	105.3	0.4	3.1	105.9	0.3	3.2	119.8	0.3	3.4
9	105.6	0.2	3.0	106.2	0.3	3.0	119.6	△0.2	2.2
10	106.5	0.8	3.3	107.1	0.9	3.3	119.5	△0.1	1.1
11	106.2	△0.2	3.0	106.9	△0.2	2.8	119.8	0.3	0.5
12	106.1	△0.1	2.8	106.8	△0.1	2.6	120.2	0.3	0.3
令和6年1月	106.1	0.0	2.6	106.9	0.1	2.2	120.2	0.0	0.3
2	106.1	△0.1	3.3	106.9	0.0	2.8	120.4	0.2	0.7
3	106.2	0.1	3.0	107.2	0.3	2.7	120.7	0.2	0.8

注) 前月比及び前年同月比は各基準年の公表値による。

変化率、寄与度及び寄与率は、端数処理前の指数値を用いて計算しているため、端数処理後の指数が前月と同様であっても、前月比などが下落・上昇する場合がある。

※ 日本銀行調査統計局資料
最近月(年)は速報値

高松市消費者物価指数（10大費目）

令和2(2020)年=100

年 月	総合	生鮮食品 を除く総合		食料	住居	光熱・水道	家具・家事用品	被服及び履物	保健医療	交通・通信	教育	教養娯楽	諸雑費
		生鮮食品 を除く総合	エネルギー を除く総合										
平成28年平均	98.3	98.5	99.1	95.7	100.2	93.9	98.6	99.0	97.7	100.4	104.3	97.6	101.5
29	98.7	98.9	99.0	95.9	100.1	96.8	97.7	98.9	98.5	100.8	105.6	98.2	101.8
30	99.8	99.9	99.5	97.3	100.2	100.3	96.0	99.7	100.3	102.1	105.9	99.5	102.1
令和元年	100.2	100.4	100.0	98.4	100.1	101.8	98.5	100.6	100.7	101.0	104.6	100.6	102.2
2	100.0	100.0	100.0	100.0	100.0	100.0	100.0	100.0	100.0	100.0	100.0	100.0	100.0
3	99.7	99.6	99.1	100.3	99.9	101.9	100.7	102.4	99.7	95.1	100.6	101.2	101.2
4	101.7	101.5	100.0	104.8	100.1	111.9	105.3	105.4	100.0	93.5	99.1	102.8	102.2
5	104.7	104.2	103.5	112.9	100.6	103.8	114.8	105.2	102.5	95.7	96.7	107.2	103.4
令和5年3月	103.1	102.8	102.5	109.9	100.5	98.3	113.6	105.5	102.6	94.5	96.7	105.2	103.1
4	103.6	103.3	102.9	111.2	100.6	98.4	115.5	106.8	102.3	94.4	95.9	105.9	103.3
5	104.2	103.8	103.4	112.6	100.6	99.4	114.8	106.2	103.0	94.8	96.6	106.7	103.3
6	104.6	104.3	103.3	112.1	100.6	107.4	115.4	106.5	102.7	95.3	96.9	106.0	103.5
7	104.9	104.5	103.6	112.4	100.5	105.9	115.6	103.2	102.7	96.4	96.9	107.7	103.2
8	105.3	104.9	104.0	113.3	100.6	104.0	113.8	102.4	102.6	97.3	96.9	110.0	104.4
9	105.6	104.9	104.2	115.0	100.7	100.7	115.3	105.7	103.1	97.5	96.9	108.4	103.5
10	106.5	105.6	104.7	116.1	100.7	106.7	118.2	106.1	103.0	97.2	96.9	109.7	103.7
11	106.2	105.6	104.9	116.3	100.6	105.6	117.1	107.5	103.4	96.2	96.9	109.2	103.9
12	106.1	105.7	104.9	115.5	100.6	107.0	115.7	106.9	103.4	96.6	95.7	110.0	103.9
令和6年1月	106.1	105.6	104.7	115.2	101.4	107.1	114.4	104.8	103.5	96.8	95.8	109.6	103.8
2	106.1	105.7	104.8	114.6	101.8	107.2	114.9	104.6	103.4	96.4	95.8	110.5	104.0
3	106.2	105.8	105.1	115.4	101.7	104.8	115.2	106.6	103.4	96.3	95.4	111.3	104.0
前月比(%)													
令和5年3月	0.4	0.5	0.6	△0.2	0.0	△0.1	2.1	3.1	1.8	0.5	△0.1	1.1	0.5
4	0.5	0.5	0.5	1.2	0.1	0.1	1.7	1.2	△0.3	△0.1	△0.8	0.7	0.2
5	0.5	0.4	0.4	1.3	0.0	1.1	△0.6	△0.6	0.6	0.3	0.7	0.8	0.0
6	0.4	0.5	△0.1	△0.4	0.0	8.0	0.5	0.3	△0.3	0.6	0.4	△0.7	0.2
7	0.2	0.2	0.2	0.3	0.0	△1.3	0.2	△3.0	0.1	1.1	0.0	1.6	△0.3
8	0.4	0.4	0.4	0.7	0.0	△1.8	△1.6	△0.8	△0.1	0.9	0.0	2.1	1.2
9	0.2	0.0	0.2	1.5	0.1	△3.2	1.3	3.2	0.4	0.2	0.0	△1.4	△0.9
10	0.8	0.7	0.5	1.0	0.0	6.0	2.5	0.4	△0.1	△0.3	0.0	1.2	0.2
11	△0.2	0.0	0.2	0.2	△0.1	△1.1	△0.9	1.3	0.4	△1.0	0.0	△0.4	0.2
12	△0.1	0.1	△0.1	△0.8	0.0	1.4	△1.2	△0.5	0.0	0.3	△1.3	0.7	0.0
令和6年1月	0.0	△0.1	△0.1	△0.2	0.8	0.1	△1.1	△1.9	0.1	0.3	0.1	△0.3	△0.1
2	△0.1	0.1	0.1	△0.6	0.3	0.1	0.4	△0.2	△0.1	△0.4	0.0	0.8	0.2
3	0.1	0.1	0.3	0.7	△0.1	△2.3	0.2	1.9	0.0	△0.2	△0.4	0.7	0.0
前年同月比(%)													
令和5年3月	2.3	2.2	3.5	7.3	0.5	△11.7	13.4	0.9	2.3	1.1	△4.2	2.5	1.2
4	2.4	2.3	3.5	8.0	0.4	△12.0	11.3	1.5	2.3	1.5	△4.7	2.4	1.2
5	2.9	2.7	3.9	8.8	0.5	△11.4	12.3	0.0	3.1	2.0	△1.7	3.1	1.2
6	3.3	3.2	3.9	7.7	0.4	△4.4	11.7	0.9	3.1	2.7	△1.3	3.6	1.3
7	3.2	3.0	3.6	8.1	0.5	△5.8	9.8	△0.7	2.8	2.5	△1.3	4.6	0.9
8	3.1	2.9	3.5	8.1	0.5	△7.6	5.2	△1.1	2.7	3.4	△1.3	5.1	1.2
9	3.0	2.6	3.4	8.3	0.6	△10.6	8.5	△1.4	3.2	3.7	△1.3	4.1	1.2
10	3.3	2.9	3.5	7.7	0.5	△5.4	6.7	△1.2	3.0	3.1	△1.3	6.6	1.2
11	3.0	2.6	3.4	6.8	0.2	△6.6	5.3	0.0	3.3	2.2	△1.3	7.8	1.4
12	2.8	2.6	3.2	6.0	0.2	△5.6	4.2	△0.4	3.4	2.5	△2.6	7.8	1.5
令和6年1月	2.6	2.5	3.1	5.1	1.0	△5.5	3.1	1.3	3.4	2.8	△1.0	6.2	1.2
2	3.3	3.3	2.8	4.1	1.2	9.0	3.3	2.2	2.6	2.6	△1.0	6.2	1.4
3	3.0	2.9	2.6	5.0	1.2	6.6	1.3	1.0	0.7	1.8	△1.3	5.8	0.9

注) 前月比及び前年同月比は各基準年の公表値による。

令和6年3月分 高松市消費者物価指数(中分類)

(中分類)

令和2(2020)年=100

費目	令和6年3月	令和6年2月	令和5年3月	前月比 (%)	前年同月比 (%)	ウェイト 万分比	寄与度 前月比 (%)	寄与度 前年同月比 (%)
総合	106.2	106.1	103.1	0.1	3.0	10000	0.14	3.01
生鮮食品を除く総合	105.8	105.7	102.8	0.1	2.9	9668	0.14	2.80
帰属家賃を除く総合	107.1	106.9	103.7	0.2	3.3	8619	0.15	2.87
生鮮食品及びエネルギーを除く総合	105.1	104.8	102.5	0.3	2.6	8917	0.29	2.30
食料	115.4	114.6	109.9	0.7	5.0	2534	0.19	1.34
穀類	113.1	114.9	109.6	△1.6	3.1	204	△0.04	0.07
魚介類	130.0	128.8	123.4	1.0	5.4	178	0.02	0.11
生鮮魚介	133.1	132.8	126.5	0.3	5.2	103	0.00	0.07
肉類	113.6	113.4	114.1	0.2	△0.5	244	0.01	△0.01
乳卵類	121.9	115.7	120.0	5.3	1.5	118	0.07	0.02
野菜・海藻	105.5	107.1	104.0	△1.5	1.5	231	△0.03	0.03
生鮮野菜	101.5	102.7	99.1	△1.1	2.5	150	△0.02	0.04
果物	128.4	127.1	114.2	1.0	12.4	85	0.01	0.12
生鮮果物	130.8	129.5	115.9	1.0	12.9	80	0.01	0.12
油脂・調味料	119.4	122.8	114.3	△2.7	4.5	116	△0.04	0.06
菓子類	122.6	115.8	105.9	6.0	15.8	242	0.16	0.39
調理食品	117.8	118.8	111.0	△0.9	6.1	339	△0.03	0.22
飲料	117.4	114.4	106.2	2.6	10.6	169	0.05	0.18
酒類	110.1	108.9	106.1	1.1	3.8	106	0.01	0.04
外食	107.0	106.9	104.9	0.1	2.0	500	0.01	0.10
住居	101.7	101.8	100.5	△0.1	1.2	1980	△0.02	0.23
家賃	100.8	100.8	99.7	△0.1	1.1	1640	△0.01	0.17
設備修繕・維持	106.0	106.2	104.3	△0.2	1.7	340	△0.01	0.06
光熱・水道	104.8	107.2	98.3	△2.3	6.6	642	△0.15	0.40
電気代	105.0	105.1	89.7	△0.1	17.1	372	0.00	0.55
ガス代	99.3	113.4	115.0	△12.5	△13.7	110	△0.15	△0.17
他の光熱	146.0	146.0	139.6	0.0	4.6	27	0.00	0.02
上下水道料	100.0	100.0	100.0	0.0	0.0	133	0.00	0.00
家具・家事用品	115.2	114.9	113.6	0.2	1.3	418	0.01	0.06
家庭用耐久財	108.7	109.4	116.6	△0.6	△6.8	144	△0.01	△0.11
室内装備品	105.7	104.9	103.3	0.8	2.3	23	0.00	0.01
寝具類	106.7	107.2	90.1	△0.5	18.4	27	0.00	0.04
家事雑貨	124.6	124.3	117.7	0.2	5.9	69	0.00	0.05
家事用消耗品	125.8	124.2	121.3	1.3	3.7	106	0.02	0.05
家事サービス	107.0	107.0	100.5	0.0	6.5	49	0.00	0.03
被服及び履物	106.6	104.6	105.5	1.9	1.0	363	0.07	0.04
衣料	111.5	108.6	109.6	2.7	1.7	148	0.04	0.03
和服	100.0	100.0	100.0	0.0	0.0	5	0.00	0.00
洋服	111.9	108.9	110.0	2.8	1.8	143	0.04	0.03
シャツ・セーター・下着類	96.3	96.8	98.4	△0.5	△2.2	119	△0.01	△0.02
シャツ・セーター類	94.0	94.8	98.0	△0.8	△4.1	83	△0.01	△0.03
下着類	101.7	101.4	99.5	0.2	2.2	36	0.00	0.01
履物類	110.9	104.5	107.0	6.1	3.7	48	0.03	0.02
他の被服	110.7	109.5	107.1	1.1	3.4	34	0.00	0.01
被服関連サービス	118.1	118.2	113.5	△0.1	4.0	14	0.00	0.01
保健医療	103.4	103.4	102.6	0.0	0.7	450	0.00	0.03
医薬品・健康保持用摂取品	109.3	108.4	103.7	0.8	5.5	122	0.01	0.07
保健医療用品・器具	109.2	110.6	111.4	△1.3	△2.0	92	△0.01	△0.02
保健医療サービス	98.1	98.1	98.6	0.0	△0.6	236	0.00	△0.01
交通・通信	96.3	96.4	94.5	△0.2	1.8	1687	△0.02	0.28
交通	111.0	109.9	104.1	1.0	6.6	114	0.01	0.08
自動車等関係費	106.7	106.7	104.8	0.0	1.8	1074	0.00	0.19
通信	70.5	71.3	70.2	△1.1	0.4	499	△0.04	0.01
教育	95.4	95.8	96.7	△0.4	△1.3	217	△0.01	△0.03
授業料等	89.6	90.3	92.3	△0.7	△2.9	123	△0.01	△0.03
教科書・学習参考教材	106.8	106.8	103.8	0.0	2.9	8	0.00	0.00
補習教育	102.5	102.5	102.1	0.0	0.3	86	0.00	0.00
教養娯楽	111.3	110.5	105.2	0.7	5.8	993	0.07	0.58
教養娯楽用耐久財	104.7	104.8	103.1	△0.1	1.6	74	0.00	0.01
教養娯楽用品	110.8	109.2	107.8	1.4	2.8	268	0.04	0.08
書籍・他の印刷物	112.7	112.5	103.2	0.1	9.2	107	0.00	0.10
教養娯楽サービス	112.1	111.5	104.6	0.6	7.2	544	0.03	0.40
諸雑費	104.0	104.0	103.1	0.0	0.9	717	0.00	0.06
理美容サービス	104.0	104.0	102.2	0.0	1.7	128	0.00	0.02
理美容用品	101.4	101.0	100.9	0.4	0.4	180	0.01	0.01
身の回り用品	113.5	114.4	108.2	△0.7	4.9	65	△0.01	0.03
たばこ	114.4	114.4	114.2	0.0	0.2	45	0.00	0.00
他の諸雑費	102.0	102.0	102.0	0.0	0.0	299	0.00	0.00

「総務省統計局『小売物価統計調査』の調査票情報を独自集計」