

# 외국인 가이드북



가가와현 경찰

# 들어가며

본 소책자의 내용은 여러분이 일본에서 생활하시면서 범죄나 사고 등의 피해를 입지 않기 위해 특히 조심해 주길 바라는 기본적인 사항입니다. 여러분의 쾌적한 생활에 도움이 되기를 바랍니다.

경찰은 여러분의 안전과 살기 좋은 도시 조성을 목표로 24시간 주야로 활동하고 있습니다.

만약 범죄나 사고 등으로 인해 곤경에 처했을 때는 가까운 경찰서나 파출소 등의 경찰관에게 연락·상담해 주십시오.

## ● 목 차 ●

● 110번 신고 방법 .....1	● 자전거 안전이용 5대 원칙을 지킵시다 .. 5
● 전화 신고의 6가지 포인트 .....2	● 보행과 자전거 이용에 관한 표지판의 종류 .. 6
● 범죄피해 예방에 대하여 .....3	● 방재대책에 대하여..... 7
● 교통사고 방지에 대하여 .....4	● 경찰서 소재지와 전화번호 ..... 8

## 110번 신고 방법

**긴급 사건·사고의 경우에는 다음 요령으로 110번으로 전화해 주십시오.**

가정이나 직장의 유선 전화로	그대로 숫자 110을 차례로 누르거나 돌리십시오.
휴대 전화로	그대로 숫자 110을 차례로 누르십시오.(시외국번은 필요하지 않습니다.)
빨간 버튼이 있는 공중전화로 (긴급 통보 버튼)	수화기를 들고 전면에는 '빨간 버튼'을 누른 다음 숫자 110을 차례로 누릅니다.(요금은 필요하지 않습니다.)
빨간 버튼이 없는 공중전화로	수화기를 들고 그대로 숫자 110을 차례로 누릅니다.(요금은 필요하지 않습니다.)

신고 접수와 동시에 관계 경찰서에도 지령이 내려가므로 통화 중에도 순찰차나 경찰관이 현장으로 출동합니다.

## 휴대전화로 110번 신고를 할 경우의 주의점

- 주행 중의 전화는 위험합니다. 반드시 차를 세운 후에 신고해 주십시오.
- 일반도로에서는 목표물(주유소, 편의점 등)을 알려 주십시오.
- 고속도로에서는 고속도로명, 상행선인지 하행선인지, 그리고 도로 왼쪽 끝의 '킬로 지점'을 알려 주십시오.
- 현경계 부근에서 신고하는 경우는 이웃 현의 110번으로 전화가 들어가는 경우가 있으므로 현재위치를 잘 확인하신 후에 신고해 주십시오.

# 전화 신고의 6 가지 포인트

## 1 무슨 일이 있었습니까?

- 우선 무슨 일이 있었는지 알려 주십시오.  
 '도로보 DOROBOU'(도둑)  
 '고쓰지코 KOUTUUIJIKO'(교통사고)  
 '겐카 KENKA'(싸움) 등



## 2 어디서 발생했습니까?

- 주소나 목표물이 될 수 있는 건물을 알려 주십시오.



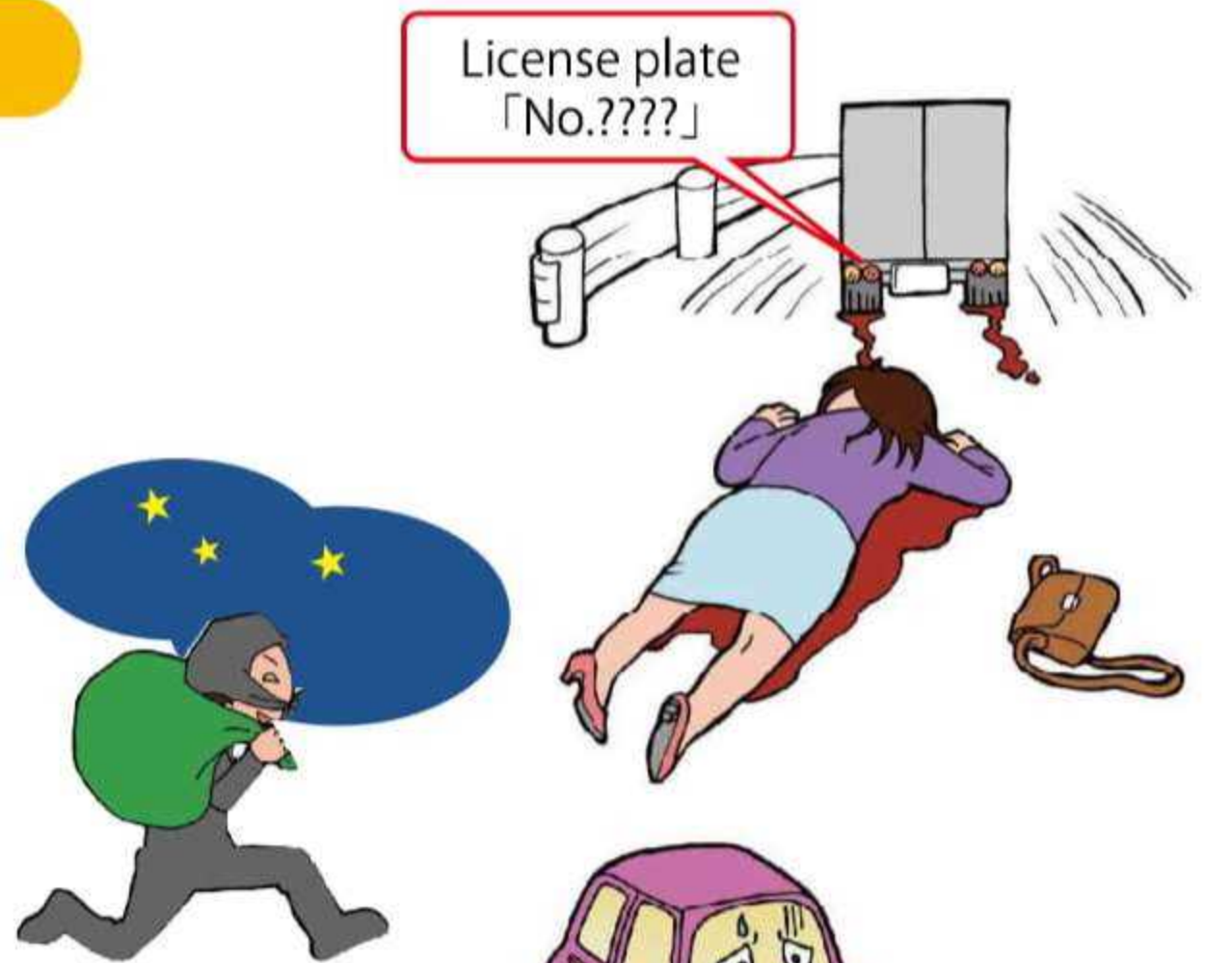
## 3 언제입니까?

- 지금으로부터 2 분 전 등



## 4 범인은?(인상, 복장, 도주 방향)

- 키는 ○○, 체격은 ○○  
 연예인 ○○와 비슷하게 생겼다.
- 검은색 점퍼, 청색 바지  
 검은색 가방을 들고 있었다.
- 역 쪽으로 도망쳤다  
 검은색 차(번호 ○○○)로 도망쳤다.  
 흰색 자전거를 타고 있었다. 등



## 5 지금은 어떤 상황입니까?

- 방 안이 뒤죽박죽이 되어 있다.
- 집안에 수상한 사람이 있다.
- 바로 앞에서 싸우고 있다. 등



## 6 귀하의 주소, 성명, 연락처는?

- 주소를 모르는 경우는  
 ○○대학 근처 △△ 아파트 □□호실
- ○○학교의 유학생, ○○회사의 실습생



# 범죄피해 예방에 대하여

## 자전거 도난에 주의

- 짧은 시간의 외출이라도 반드시 집 문은 잠그십시오.
- 자전거를 세워 둘 경우에는 반드시 열쇠(가급적 이중잠금)를 채워 주십시오.
- 자전거를 구매했을 때는 판매점에서 방범등록을 하십시오.  
또한, 친구 등으로부터 중고 자전거를 물려받았을 때는 방범등록 명의를 변경해야 하므로 가까운 경찰서(생활 안전과)에서 수속을 밟아 주십시오.



## 소매치기에 주의

- 외출 시 가방 등은 옆구리 쪽에 들거나 가방끈을 대각선으로 착용하여 지참합니다. 또한 자전거 앞 바구니에는 방범망을 설치하는 등 '소매치기' 피해를 당하지 않도록 주의합니다.



## 치한에 주의(여성의 경우)

- 여성은 어두운 길은 가급적 피하는 등 치한 피해를 당하지 않도록 주의합니다.
- 방범부저 등의 휴대경보기를 가지고 다닙니다.



# 쾌적한 생활을 보내기 위해

- 자신의 방에서 일단 밖으로 나오면, 거기는 공공의 장소입니다. 일본의 법률을 지키는 것은 물론이고 최소한의 매너를 지킵시다.
- 자신의 방이나 차 안이라도 큰 소리를 지르거나 큰 소음을 발생시켜 주위 사람에게 피해를 끼치는 일이 없도록 합니다.
- 일본에서는 만 20 세 미만의 음주와 흡연은 법률로 금지되어 있습니다.



- 물건을 분실하였을 때는 곧바로 가까운 파출소나 경찰서에 신고해 주십시오.
- 물건을 습득했을 때도 마찬가지로 신고해 주십시오.  
※분실물이나 서 있는 자전거를 가지고 가는 일은 범죄입니다.  
언뜻 버린 것처럼 보여도 주인이 있는 경우가 있으므로 마음대로 가져가지 않도록 합니다.



# 교통사고 방지

## 도로를 통행할 때 지켜야 하는 점

도로는 많은 사람들과 차가 통행합니다. 안전하고 원활하게 통행할 수 있도록 교통규칙을 지키고 교통 매너를 실천하는 일은 사회인으로서의 의무입니다.



주위의 보행자나 차량 움직임에 유의하여 상대방에 대한 배려의 마음을 가지고 행동할 것.



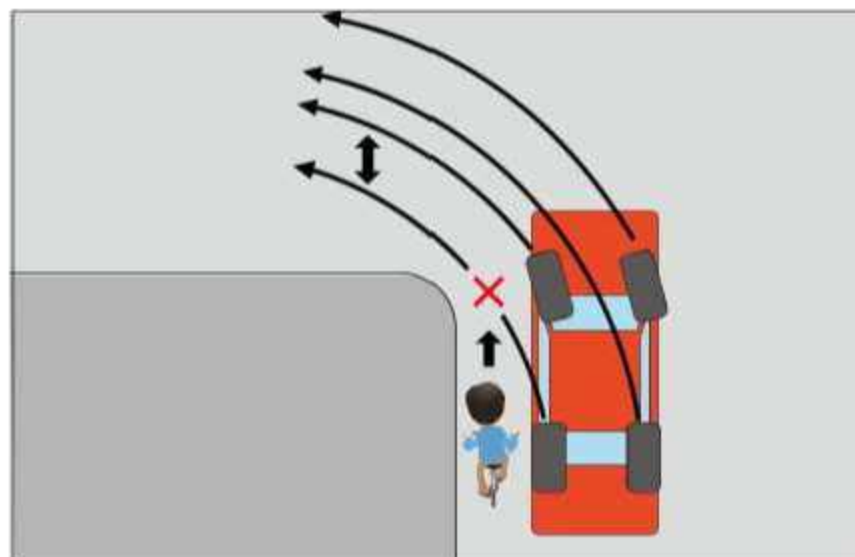
자신의 통행 편의만 생각할 것이 아니라 길가에서 생활하고 있는 사람들에게 소음 등의 폐를 끼치지 말 것.



통행의 방해나 폐가 되지 않도록 도로에 물건을 내던지거나 멋대로 물건을 두지 않을 것.



경찰관 등의 지시에 따를 것.



자동차의 사각 지대, 내륜차(회전 반경 차이) 등 자동차의 특성을 잘 알아 둡시다.



교통사고를 당하거나 고장으로 인해 어려움에 빠진 사람을 보면 신속히 연락을 하고, 돕는 등 서로 협력합니다.



**만일의 사고에 대비하여**  
 평소에 충분한 대비를 해 둡시다.

- 대인상해보험 등의 자전거 사고 상해보상을 위한 보험에 가입
- 교통사고 현장에서 부상자 구호에 필요한 응급구조조치 지식을 습득해 둔다

## 교통사고에 대한 대응

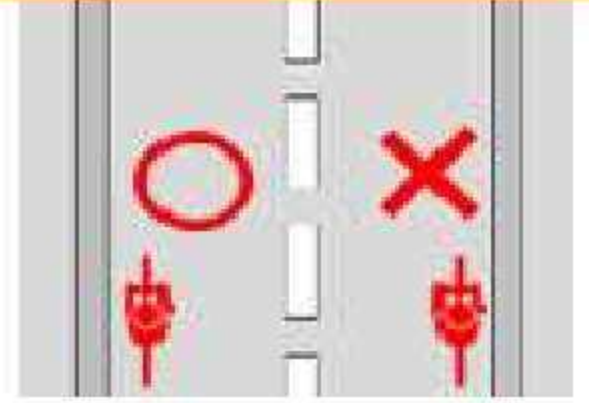
1. 즉시 차량 운전을 정지한다.
2. 다른 차량의 교통에 방해가 되지 않도록 차량을 갓길 등으로 이동시킨다.
3. 부상자가 있을 경우에는 119 번으로 구급차를 부른다.  
 구급차가 올 때까지 청결한 손수건으로 지혈하거나 격려하는 등의 응급조치를 함시다.  
 단, 부상자를 함부로 옮기지 말 것.
4. 부상자 유무와 관계 없이 110 번에 전화를 걸어 경찰에 신고할 것.  
 경찰관이 올 때까지 절대로 사고현장을 떠나서는 안 됩니다.(차량 운전자가 교통사고를 일으킨 경우에는 경찰관에게 사고 상황을 보고할 의무가 있습니다.)



## 자전거 안전이용 5 대 원칙을 지킵시다.

### 1 차도가 원칙, 좌측 통행 인도는 예외, 보행자 우선

인도와 차도가 구분되어 있는 도로에서는 원칙적으로 차도를 통행해야 합니다.  
또한 도로에서는 좌측 통행을 해야 합니다.



예외적으로 인도를 통행할 경우 보행자의 통행에 방해가 될 때는 일시 정지해야 합니다.



### 2 교차로에서는 신호와 일시정지를 지키며 안전 확인



도로를 통행할 때는 신호등 등을 준수해야 합니다.



일시정지 표지판이 있는 장소 등에서는 반드시 정지하여 좌우의 안전을 확인하십시오.

### 3 야간에는 전조등 켜기

전조등을 켜지 않으면 다른 사람에게 자전거가 잘 보이지 않으므로 매우 위험합니다. 야간에는 반드시 전조등을 켭시다.



### 4 음주 운전은 금지



음주 운전은 자동차와 마찬가지로 금지되어 있습니다.

### 5 헬멧 착용

교통사고로 인한 피해를 줄이기 위해 자전거를 탈 때는 자전거용 헬멧을 착용하도록 노력해야 합니다.



# 보행과 자전거 이용에 관한 표지판 종류



## Signs for Pedestrians and Cyclists



Road closed to pedestrians, vehicles and bicycles

보행자, 자동차, 자전거 통행금지.



Reserved for pedestrians only

보행자만 통행 가능.



Road closed to vehicles and bicycles

자동차 및 자전거 통행금지.



Reserved for pedestrians and cyclists only

자전거와 보행자만 통행 가능.



No entry for vehicles and bicycles

자동차나 자전거는 여기로 들어갈 수 없습니다



Reserved for cyclists only

자전거만 통행 가능.



Bicycles are prohibited

자전거 통행금지.



Pedestrian crossing

횡단보도입니다.



Vehicles and bicycles must slow down to enable a sudden stop

자동차와 자전거는 바로 멈출 수 있는 속도로 통행할 것.



Bicycles may cross within the designated lines

자전거 횡단로입니다.



Vehicles and bicycles must come to a full stop. Look both ways before proceeding

자동차와 자전거는 일시 정지하여 좌우의 안전을 확인할 것.



Caution required for children from local schools, kindergartens, child-care centers, etc.

학교, 유치원, 어린이집 등이 있습니다.



Crossing by pedestrians is prohibited

보행자 횡단금지.



Traffic lights ahead

신호등이 있습니다.

# 방재대책에 대하여

일본은 지진이나 태풍 등 자연재해가 많은 나라이며, 이곳 가가와현도 예외는 아닙니다. 재해는 언제 일어날지 알 수 없으므로 다음 사항에 주의하여 피해를 최소화합시다.

## 지진

큰 지진이 일어났을 때는

- 테이블이나 책상 등의 밑으로 들어간다
  - 흔들림이 진정되면 불을 끈다
  - 문을 열어 피난경로를 확보한다
  - 바로 밖으로 나가지 말고 주변을 잘 살핀다
  - 신발을 신고, 피난소 등 안전한 곳으로 이동한다
- 등과 같은 행동을 명심하여 위험으로부터 몸의 안전을 지켜 주십시오.
- 또한, 바다 근처에서는 쓰나미(지진해일)가 발생할 수 있으므로 바로 피난빌딩 등 높은 곳으로 이동해 주십시오.



## 태풍

태풍이 불어왔을 때는 외출을 삼가고 텔레비전이나 라디오 뉴스를 듣고, '피난권고'가 발령되었을 때는 시·초(市·町)가 정한 피난장소 등 안전한 장소로 피난해 주십시오.



### 바로 지금 확인해 둘 것

- 만일의 경우에 대비해 지금부터
- 피난장소는 어디에 있는지?
  - 피난할 때 무엇을 가지고 가야 하는지?  
(음식, 음료수, 옷, 현금 등)
- 등을 잘 확인해 둡시다.

큰 재해가 발생했을 때는 전화, 휴대전화, 컴퓨터로 '재해용 전언판'에 접속하여 가족이나 친구와 연락할 수 있으므로 미리 사용방법 등을 확인해 둡시다.





## 경찰서 소재지와 전화번호

본부	우편번호	소재지	전화번호
가가와현 경찰본부	760-8579	다카마쓰시 반초 4-1-10	(087)833-0110

경찰서	우편번호	소재지	전화번호
히가시카가와 경찰서	769-2601	히가시카가와시 산본마쓰 1723-2	(0879)25-0110
사누키 경찰서	769-2101	사누키시 시도 1028-1	(087)894-0110
다카마쓰히가시 경찰서	761-0702	기타군 미키초 오아자 히라기 56-4	(087)898-0110
쇼즈 경찰서	761-4421	쇼즈군 쇼도시마초 노마 고 1351-1	(0879)82-0110
다카마쓰키타 경찰서	760-8511	다카마쓰시 니시우치마치 2-30	(087)811-0110
다카마쓰미나미 경찰서	761-8511	다카마쓰시 다히카미마치 1251 번지 8	(087)868-0110
사카이테 경찰서	762-0011	사카이테시 에지리초 1204-1	(0877)46-0110
다카마쓰니시 경찰서	761-2305	아야우타군 아야가와초 다키노미야 1332-1	(087)876-0110
마루가메 경찰서	763-0055	마루가메시 신텐초 1 번지 7	(0877)22-0110
고토히라 경찰서	766-0003	나카타도군 고토히라초 고조 620-1	(0877)75-0110
미토요 경찰서	767-0011	미토요시 다카세초 시모카쓰마 2335-1	(0875)72-0110
간온지 경찰서	768-0066	간온지시 쇼와초 2-1-55	(0875)25-0110

### 종합창구(상담을 접수하기 위한 종합적인 창구)

창구	문의연락처
민원·피해자지원과 또는 각 경찰서 종합창구	경찰본부 (087)833-0110 또는 각 경찰서



현민의 안전과 지역의 평화를 지킨다.

# 가가와현 경찰

Kagawa Prefectural Police