



発行：香川県中讃農業改良普及センター 〒765-0014 善通寺市生野本町一丁目1番12号
TEL 0877 (62) 1022 FAX 0877 (62) 1553
[E-mail] chusannokai@pref.kagawa.lg.jp

中讃管内の
新しい動き

スマート農業で若い世代の就農を促進



綾川町の認定農業者である川染常男さんは、米麦栽培においてドローンを用いた省力化栽培に取り組んでいます。川染さんは5年前にドローンの操縦免許とドローンを取得し、現在は9haの経営面積で栽培を行っており、周辺農家7軒の防除作業受託もされています。

ドローン導入前はラジコン動噴で防除を行っており、10aに100リットル程度の薬液を散布するため、希釈用の水の確保・長いホースの牽引が大変で作業時間は10aに30分程度かかっていましたが、ドローンを導入してからは、「低希釈倍率・少量散布なので水の確保に悩まず、散布時間も10aに3分程度と非常に楽になった。」と体感されています。また、ドローンの他にも直進アシスト機能付きの田植機も導入しており、スマート農業が進んでいます。

川染さんは、農業を若い後継者へ繋いでいくためには、「重労働をなくし、若い人にも興味を持ってもらえるような“カッコいい農業”を目指して取り組んでいきたい。」と意気込みを語られています。

個別農家でのスマート農業の実装はスタートしたばかりですが、JAや民間企業を通じたドローンの作業委託は拡大しつつあります。普及センターでは、関係機関と連携を図りながらスマート農業の推進を図ってまいります。

果樹の害虫対策

被害拡大！緊急に防除の徹底を！～ビワキジラミ～



「キジラミ(幼虫)と白い甘露」と「黒すす病」



6月以降は、樹幹内部新葉のうらに集団で生息しています。

葉裏での生息状況(成虫)

ビワキジラミは3年ほど前に管内で発生が確認された害虫です。発生園地では、果実の汚れにより商品果率が大きく低下します。県内でも被害の範囲は拡大しています。発生の有無にかかわらず、産地全体での害虫密度の低下に努めてください。

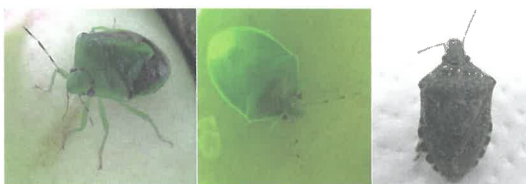
収穫後からの越冬期の防除(2回)に続いて、袋かけ前の防除(1回)がポイントです。

果房部分を主に葉裏や樹冠内部にもたつぷりと散布するとともに、若木や苗木(散在樹も)があれば、同時に行ってください。

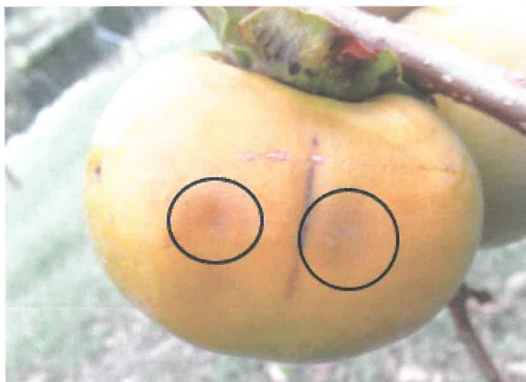
県監修防除暦における今後の防除事例

- ① 7月中旬(整枝剪定後)⇒葉裏を主に全体
スプラサイド乳剤40：1,500倍(開花期まで/2回)
- ② 11月中旬～下旬(開花初期)⇒枝先・花蕾を主に全体
サンマイルト水和剤：3,000倍(収穫3日前まで/2回)
展着剤(まくぴか等)を必ず加用のこと
- ③ 3月中旬～下旬(袋かけ前)⇒枝先・花蕾を主に全体
スタークル顆粒水溶剤：2,000倍(収穫前日まで/2回)
展着剤(まくぴか等)を必ず加用のこと

収穫直前の吸汁被害に要注意!～カメムシ類～



主要3種カメムシ(左:チャバネアオカメムシ、中央:ツヤアオカメムシ、右:クサギカメムシ)



カキのカメムシ吸汁痕

近年、カメムシの発生による果実への被害が増加しています。昨年は、暖冬の影響で越冬量が増えたことから、全国的に大発生となり、香川県でも注意報が出されました。今後、収穫を迎える果樹(カキやカンキツ類、キウイ等)については、特に注意が必要です。

成虫は夕方飛来するため、防除は夕方に広域かつ一斉に行くと効果的です。例年、被害が多い箇所や園地外縁部の防除については特にていねいに行いましょう。

なお防除は、農業試験場病害虫防除所が出す発生予察情報の発生状況を参考にして散布を行ってください。

県監修防除暦における今後の防除

- ① カンキツ類 8月～10月
- ② カキ 9月
- ③ キウイフルーツ 9月中旬(発生時)
スタークル顆粒水溶剤：2,000倍(収穫前日まで/3回)
いずれの品目も薬剤は同じです



侵入防止柵は大丈夫ですか? ~柵の点検をしましょう~

イノシシなどの被害を防ぐため、侵入防止柵を設置してしますが、柵の効果を維持するためには、日常の点検と管理が重要です。下記の点に注意して点検と補修を実施しましょう。

電気柵

- 常時通電しており、電圧は3000ボルト以上ありますか。
- 電線の間隔は20cmになっていますか。
- 雑草が電線に接触していませんか。



雑草が電線に接触している

ワイヤーメッシュ柵

- 金網同士や金網と地面に隙間はありませんか。
- イノシシの侵入や倒木等による破損ありませんか。

GAP(良い農業の実践)講座!(その3)

今回は、農作業安全を中心に掲載します。ご自身の営農状況と比べてみてください。

《作業者の労働安全》

ほ場や施設、敷地等の「**危険な個所・作業**」の**リスク評価**を年1回以上実施していますか?

リスクを把握して事前に対処!

《事故への備え・労働事故発生時の対応手順》

死亡事故が起これば廃業になりかねません。**ケガや薬品被ばく**などの**事故発生時にすぐに対応できるように事前に対応手順や連絡先を把握**していますか?

119番



《労働災害に関する備え》

法令において労働災害の補償の保険があり、法人経営の場合は1人以上、個人経営の場合は5人以上の労働者を使用する者は**加入義務**があります。

輝く!農業女子応援セミナー開催 ~最新の食品衛生事情とHACCPを学ぶ~

7月21日(水)、普及センターにおいて、女性農業者等を対象に「輝く!農業女子応援セミナー」を開催し、15名の参加がありました。

(公社)香川県食品衛生協会の松本専務理事を講師に迎え、食品衛生法の改正の背景や、営業許可制度の改正点、HACCPなど、6次産業化において重要な食品衛生についての理解を深めました。

今後も普及センターでは、女性農業者のスキルアップを目的に、雇用に向けた労務管理研修会やグループ化に向けた交流会を開催する予定ですのでご参加ください。



受賞おめでとうございます

香川県知事表彰 生活改善功労 安藤はつ子さん(坂出市)



長年、地域の子供たちへの食文化の伝承、食育や農業体験活動に熱心に取り組み、地産地消・食育、男女共同参画など生活研究グループ活動の牽引役として活躍されてきました。

農村女性の起業活動の先駆者として、自らの活動や体験を積極的に発信し、女性農業者の経営参画の推進に尽力してこられたことが評価され、今回の表彰となりました。

地元農産物を学校給食向けに考えませんか？

地域の子供たちの
学びを食材で支援!

「給食向け食材にどうかな?」と思ったら、まずは相談してみましょう!

※「◎」が主な相談先です。制度や数量などは各々異なりますので、まずは下記へ相談ください。



【丸亀市の学校給食関係の問合せ先】

給食センター（所在）	電話・FAX	対象・募集時期
◎中央学校給食センター （飯山町東坂元 2065番地1）	電話:(0877)56-8125 FAX:(0877)56-8126	【対象】 丸亀市内で農業を営んでいる方 （生産者） 【募集時期】 随時 ※詳細はお問合せください
◎飯山学校給食センター （飯山町東坂元 2063番地1）	電話:(0877)98-2235 FAX:(0877)98-2265	
◎第二学校給食センター （土器町北二丁目7番地1）	電話:(0877)25-2096 FAX:(0877)23-8419	

【善通寺市、琴平町、多度津町の学校給食関係のお問合せ先】

給食センター（所在）	電話・FAX	対象・募集時期
◎善通寺市・琴平町・多度津町 学校給食センター （善通寺市生野町463番地1）	電話:(0877)62-5236 FAX:(0877)62-0340	【対象】 善通寺市・琴平町・多度津町内で 農業を営んでいる方（生産者） 【募集時期】 令和4年1月頃（予定） ※詳細はお問合せください

【綾川町の学校給食関係のお問合せ先】

給食センター（所在）	電話・FAX	対象・募集時期
◎綾川町教育委員会 （綾川町滝宮299番地）	電話:(087)876-1180 FAX:(087)876-3701	※詳細はお問合せください

【まんのう町の学校給食関係のお問合せ先】

給食センター（所在）	電話・FAX	対象・募集時期
◎まんのう町教育委員会 （まんのう町生間415-1）	電話:(0877)89-7100 FAX:(0877)89-8100	※詳細はお問合せください

※掲載は、本記事作成時に農業者から直接食材納入の相談が可能な中讃管内の機関を掲載しています。

実りの収穫 安全な農作業をしましょう!

高温時期の「**疲れは溜まっていませんか?**」秋の実りの収穫作業の準備などで慌ただしくなる時期だと思います。体調不良により注意散漫になっての事故も心配されます。**体調を整えて安全な農作業を心がけましょう。**

(無事力エル)

