

# 5 防 災

# 防 災 行 政 の 概 要

## 1 防災対策

自助・共助・公助の連携を基本理念とする香川県防災対策基本条例(平成 18 年 7 月制定)に沿って、様々な取組みを行っている。

### (1) 総合防災訓練の実施

大規模な震災や大型台風の襲来を想定した総合防災訓練を防災関係機関、医療機関、地域住民等の参加・協力のもと、実施している。

令和 4 年度は、香川県防災会議とまんのう町防災会議の共催により、香川県消防学校及びまんのう町山間部（サテライト会場）において、総合防災訓練を実施した。

### (2) 図上訓練の実施

災害発生時における初動体制の充実強化に努め、職員が自己の役割等を認識するよう、平成 7 年度から、非常参集訓練や災害対策本部設置運営訓練等を実施している。

令和 4 年度は、令和 4 年 7 月 21 日に台風想定 of 災害対策本部運営訓練を実施した。

また、令和 5 年 1 月 18 日に南海トラフ大地震の発生を想定した災害対策本部運営訓練を実施した。

### (3) 防災啓発活動、防災教育

防災知識の普及啓発や防災意識の高揚を図るため、県民防災週間（7 月 15 日～7 月 21 日）を中心として、広く県民を対象とした啓発活動を行うとともに、学校における防災教育を推進している。

令和 4 年度の実施状況は次のとおりである。

○県民防災週間 2022 シンポジウム「自分の命を守るために～風水害への備えと地域の助け合い～」の開催

○かがわ防災フェスタ 2022 の実施

○香川県シェイクアウト及びそれに併せたプラスワン訓練（家具の転倒防止、避難訓練、備蓄物資の確認、危険箇所の確認等）の呼び掛け

○県政出前懇談会における防災講話

○「南海トラフ地震に関する DVD」を活用した防災出前講座の開催

○地元新聞紙面に風水害や南海トラフ地震への備え等について掲載

○防災に関する視聴覚教材等の貸し出し

○地域と学校が連携した防災訓練・防災教育の支援 など

### (4) 備蓄の推進（第 5－7 表）

関係部局において、食料、生活必需品、医薬品等の備蓄を行うとともに、関係団体等と協定を締結し、流通備蓄による食料等の確保を図っている。

また、県民に対しては、非常用持出品の準備と最低でも 3 日分、出来れば 1 週間分程度の備蓄を行うよう啓発している。

### (5) 防災資機材の整備

大規模災害に対処するため、必要な防災資機材を整備している。

整備している主な資機材

○可搬型地球局

○自走式照明車

### (6) 耐震性貯水槽の整備

震災時の水利を確保するため、国庫補助制度及び地方債制度を活用して、市町が耐震性貯水槽

の整備を推進している。

(7) 県有建物の耐震化の実施 **(第5-8表)**

県が所有又は管理する建物について、施設の安全性を早急に確保するため、平成17年12月に「県有施設耐震改修基本方針」を決定し、さらに、平成23年9月に、防災対策検討本部会議において、県有施設耐震化前倒し方針を定め、耐震改修、改築を計画的、効果的に実施している。

(8) 香川県南海トラフ地震・津波対策行動計画の策定 **(第5-9表)**

南海トラフ地震に備えて、引き続き絶え間ない防災・減災対策を推進する必要があることから、令和3年3月、令和3年度から令和5年度までの3年間を計画期間とする新たな行動計画を策定した。また、令和4年度の進捗状況及び評価結果の公表を行った。

(9) 支援物資物流訓練の実施

災害発生時に、国や他県からの支援物資を避難所まで迅速かつ確実に配送するためには、関係機関の連携と役割分担が重要であるため、一次物資拠点運営及び避難所までの配送に係る実動訓練を行っている。

令和4年度は、三豊市と連携して、避難所までの配送について実動訓練を実施した。

2 自主防災組織の育成強化 **(第5-10表)**

令和5年4月1日現在の県内の活動カバー率は97.2%である。

災害時には、地域の住民が一致団結し、組織的に行動することが効果的であり、地域住民の連帯意識に基づく自発的な防災組織の設置の推進及び活動活性化に努める必要がある。

県では、これまで、自主防災組織が災害時において適切に活動するために、自主防災組織のリーダーを育成するための研修会の開催などをはじめ、香川大学四国危機管理教育・研究・地域連携推進機構やかがわ自主ぼう連絡協議会などの関係機関と連携した地域防災力の向上に向けた取組みを行っている。令和5年度からは、これに加え自助・共助対策推進事業において、市町が地域の実状に応じて実施する自主防災組織の充実・強化への取組みに対して、その費用の一部を市町を通じて助成している。

3 防災ヘリコプターの活動及び広域航空応援体制の整備 **(第5-12表)**

防災ヘリコプター「オリーブ」を平成6年4月から運航開始し、消火活動、救急・救助活動、災害状況調査などの消防防災活動を行っている。平成21年2月からは、新機体「オリーブII」の運航を開始した。

令和4年度は、林野火災等による出動9件、救急搬送等による出動22件、捜索・救助活動9件の計40件の緊急運航を行った。

なお、各県のヘリコプターが整備点検等により運航できないときにも相互応援が円滑に行えるよう、四国4県では、「ヘリコプターの運航不能期間等に関する相互応援協定」を平成12年3月27日に、岡山県との間では、「岡山県・香川県消防防災ヘリコプター相互応援協定」を平成23年8月30日に締結している。

4 自衛隊との連携

災害時には、自衛隊との連携が極めて重要であることから、防災訓練等を通じて自衛隊との連携強化を図っている。

令和4年度は、自衛隊への災害派遣要請を行う事案は発生しなかった。

## 5 防災情報通信体制（第5-1表、第5-2表、第5-11図）

### (1) 防災行政無線の運用

災害時に迅速かつ正確な情報通信を行うため、平成6年4月から運用を開始した、民間衛星システムを活用した香川県防災行政無線を、平成25年度と平成26年度の2カ年をかけて更新作業（デジタル化）を行った。

市町においては、令和5年3月31日現在で、住民に災害情報を伝達する手段として、同報系防災行政無線を整備している市町が15団体、移動系無線を整備している市町が16団体となっており、また、防災無線以外にも広報車による巡回、サイレン、農協・漁協等の通信施設等が整備されている。

### (2) 震度情報ネットワークシステムの運用

平成9年4月から、地震による被害状況をいち早く推定し、防災関係機関の初動体制を迅速に確立するとともに、広域応援を円滑に推進するため、県下全市町に計測震度計を設置し、各市町で観測した震度情報が自動的に県庁及び消防庁、気象台に送信されている。また、全国各地の震度情報も消防庁を経由して、本県にも送信されている。

なお、令和4年度において、機器の老朽化に伴い、計測震度計及び震度情報ネットワークシステムサーバー等の更新を行った。

### (3) 防災情報システムの運用

令和2年4月から、既存システムを更新した新たな防災情報システムの運用を開始しており、災害の軽減に資する情報について、情報収集・共有の一元化を図るため、気象台が発表する気象警報・注意報や地震情報等、市町が発令する避難指示等、県が観測している雨量や河川水位等の情報、地方整備局が提供する通行規制情報等、異なる防災関係機関との情報交換の一体化をシステム構築により実現している。なお、本システムでは、県の出先機関や市町が被害状況（位置情報、画像情報、コメント等）を報告し、関係者間で迅速に共有する機能を備えている。

また、市町、防災関係者のみならず、広く県民に防災情報を提供するため、防災情報メール（登録制）、緊急速報メール、かがわ防災Webポータル（ホームページ）、香川県防災ナビ（防災アプリ）、県公式X（旧Twitter）、Lアラート（災害情報共有システム）により、情報伝達手段の多様化を図っている。

さらに、かがわ防災Webポータルでは、各種のハザードマップや避難所、通行規制情報等を電子地図上に統合して、ホームページ上で公開・提供している。

## 6 石油コンビナートの防災対策

### (1) 石油コンビナート総合防災訓練の実施

香川県石油コンビナート等防災計画に基づき、番の州地区の災害を想定した総合防災訓練を事業所自衛防災組織及び防災関係機関、医療機関等の参加・協力のもと、実施している。

令和4年度は次のとおり実施した。

日時：令和4年10月18日（火） 13：30～15：00

内容：消火訓練、流出油調査防除訓練等

会場：四国電力株式会社 坂出発電所

参加機関：11機関 約110人

### (2) 消防施設の整備

石油貯蔵施設の周辺地域における住民の福祉の向上を図るため、石油貯蔵施設立地対策等交付金を活用して、県及び市町が消防施設の整備を推進している。

令和4年度の整備状況は、次のとおりである。

坂出市：小型動力ポンプ積載車 2台

小型動力ポンプ 2基

防火衣一式 10着

救助工作車 1台（基金造成）

高松市：救助支援車 1台

消防職員用防火服（セパレート型）一式 30着

丸亀市：南消防署ホース延長車 1台

第5-1表

防災無線通信施設の現況

(R05.3.31現在)

市町名	同報無線				線局				移動無線				線局敷				計				
	整備方法	免許区分	設置場所	親局	中継局	敷		免許区分	整備方法	中継局敷	形態	携帯型	役場等	公共施設	職員宅	消防機関		その他			
						屋外方式	同軸子局														
高松市	単独	防災行政用	本	1	3	157	264	単	独	一般業務用	1	2	102				102				
丸亀市	単独	防災行政用	消防本部	1	1	46	155	単	独	防災行政用	3	2	31				66				
坂出市	国土交通省	防災行政用	消防本部	1	3	70	57	単	独	防災行政用	1	64	34	35		1	4				
普通寺市	単独	防災行政用	市役所	1	1	57	27	消	防	防災行政用	1	1	16	11			27				
観音寺市	国土交通省	防災行政用	市役所	1	1	129	18	単	独	防災行政用	1	7	94	47		87	5				
さぬき市	単独	防災行政用	市役所	1	3	98		単	独	防災行政用	1	3	24	63	107	55	46	5			
東かがわ市											1	2	30	34		35	12				
三豊市	単独	防災行政用	市役所	1	2	56	21,627	単	独	防災行政用	4	7	137	1		189	327				
小豆島町	単独	防災行政用	町役場	1	2	76	7,200	単	独	防災行政用	1	2	16			49	16				
土庄町	単独	防災行政用	町役場	1	1	7	5,778										0				
三木町	単独	防災行政用	町役場	1	1	35	3,714	単	独	防災行政用	1	18	6	26		1	4				
直島町	単独	防災行政用	町役場	1	1	12	50	単	独	防災行政用	1	1	6	4		20	2				
綾川町	単独	防災行政用	町役場	1	1	11	5,860	単	独	防災行政用	1	43	5	89		88	137				
宇多津町	消防庁	防災行政用	町役場	1	1	8	25	通商産業省	防	防災行政用	1	19	2	15		34	36				
まんのう町								単	独	簡易無線業務用	2	15	5	1		11	17				
琴南支所								単	独	地方行政用	2	17	2			25	27				
仲南支所								単	独	簡易無線業務用	1	36	5	1		31	37				
琴平町	単独	防災行政用	町役場	1	1	9	1,075	単	独	防災行政用	1	6	3	11		9	20				
多度津町	単独	防災行政用	消防本部	1	1	30		単	独	防災行政用	1	10	10				10				
計				15	19	801	45,850				24	11	244	124	1,140	572	159	0	734	48	1,513

第5-2表

香川県下各市町災害時情報伝達システム整備状況

(R05.3.31現在)

市町名	同報系防災行政無線 (屋外スピーカー)	同報系防災行政無線 (戸別受信機)	無線系以外の 無線屋外スピーカー	同報系以外の 無線戸別受信機	移動系無線	有線屋外スピーカー	コミュニティFM	CATV放送	防災ラジオ	戸別端末	登録制メール	SNS
高松市	○	○			○※		○	○※	○			○※
丸亀市	○	○			○			○※				○
坂出市	○	○			○※		○					○※
善通寺市	○	○			○					○	○	
観音寺市	○	○			○※			○※	○			○
さぬき市	○				○			○※		○	○	○
東かがわ市			○		○					○	○	
三豊市	○	○			○			○※				○※
土庄町	○	○								○		
小豆島町	○	○			○					○		
三木町	○	○			○						○	
直島町	○	○		○	○					○		○※
宇多津町	○	○		○	○				○			○
綾川町	○	○			○						○※	
琴平町	○	○			○			○※				
多度津町	○				○					○		
まんのう町(満濃町)						○		○※		○		
琴南町					○	○		○※		○		
仲南町						○		○※		○		
計	15	13	1	2	16	1	2	7	3	8	5	8

※は、自動起動ではない手段を示す。

災害危険箇所の現況

(R5.3.31現在)

	土砂災害関連指定地状況										土砂災害危険箇所数				農地災害危険箇所数				山地災害危険地区数			
	砂防三法(砂防法・急傾斜地法・地すべり等防止法)関連					土砂災害防止法関連					地すべり危険箇所	土石流危険渓流等	地すべり危険箇所	計	山腹崩壊危険地区	崩壊土砂流出危険地区	地すべり危険地区	計				
	急傾斜地崩壊危険区域	地すべり防止区域	砂防指定地	計	土砂災害警戒区域(II-)	土砂災害警戒区域(III)	土砂災害警戒区域(IV)	急傾斜地崩壊危険箇所等	地すべり危険箇所	土石流危険渓流等									山腹崩壊危険地区	崩壊土砂流出危険地区	地すべり危険地区	計
高松市	29	3	121	153	1,721	1,502	1,241	24	235	1,500		232	242	2	476							
丸亀市	7		31	38	370	252	188		219	407		44	59		103							
坂出市	11		31	42	147	115	78	1	45	124	1	44	24		68							
普通寺市	4		21	25	126	104	83	2	53	138		23	20		43							
観音寺市	8		86	94	301	217	153	10	128	291		31	99		130							
さぬき市	9		148	157	632	532	197	6	346	549		196	272		468							
東かがわ市	4		130	134	551	474	112	4	283	399		191	297		488							
三豊市	16	1	149	166	1,543	1,265	815	23	538	1,376	1	92	195		287							
土庄町	17	7	90	114	283	203	93	5	141	239	4	97	172		269							
小豆島町	34		184	218	441	266	125	10	219	354	1	180	280		460							
三木町			18	18	260	232	61	1	142	204		28	82		110							
直島町	1			1	107	99	59		7	66		28	12		40							
綾川町	1		43	44	476	428	186		188	374		33	105		138							
宇多津町	6		1	7	30	24	20		6	26		6	1		7							
琴平町	6		4	10	40	27	19		12	31		6	11		17							
多度津町	11		7	18	79	54	37	1	28	66		14	4		18							
まんのう町	14	12	140	166	931	818	486	30	312	828	1	64	220		284							
計	178	23	1,204	1,405	8,038	6,612	3,953	117	2,902	6,972	8	1,309	2,095	2	3,406							

※平成17年度作成からの変更点は下記のとおり。

- ・急傾斜地崩壊危険箇所(法定)については、急傾斜地崩壊危険区域に名称変更している。
- ・地すべり危険箇所(法定)については、地すべり防止区域に名称変更している。
- ・砂防指定地、土砂災害警戒区域については、新設している。

※平成19年度作成(平成19年3月31日現在)からの変更点は下記のとおり。

- ・山地災害危険地区に地すべり危険地区を追加
- ・従来、民有林のみを対象としていたが、国有林の山地災害危険地区についても含めた箇所数とした。
- ※平成20年度作成(平成20年3月31日現在)からの変更点は下記のとおり。
- ・土砂災害警戒区域の指定をイエローとレッドに区分した。
- ・地すべり防止区域について、農地災害の地すべり防止区域(5区域)を含む。



第5-4表

市町地域防災計画の修正及び防災会議開催状況(令和4年度)

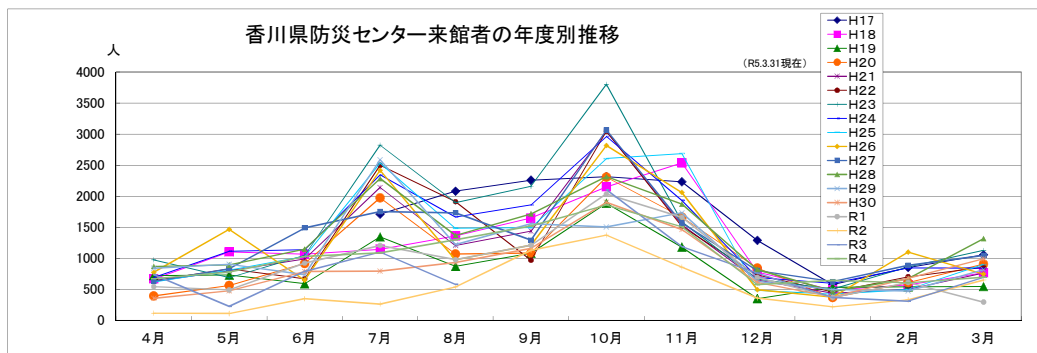
区分	防災会議				地域防災計画																						
	開催目的				修正回数		修正理由				修正内容																
	回数	地域防災計画の修正等	防災関係施設等の整備	防災訓練の立案・検討	防災会議の組織・運営	その他	防災ビジョンの記載	災害予防対策計画見直し	災害応急対策計画見直し	防災マップ等の作成	その他	防災体制の組織運営	①	②	③	④	⑤	⑥	⑦	⑧	⑨	⑦⑧⑨以外の応急対策	災害復旧	文字・数字等	その他		
市町	1	1	1	1	1	1	1	1	1	1	1	1	1	1	1	1	1	1	1	1	1	1	1	1	1	1	
高松市	1	1	1	1	1	1	1	1	1	1	1	1	1	1	1	1	1	1	1	1	1	1	1	1	1	1	
丸亀市	1	1	1	1	1	1	1	1	1	1	1	1	1	1	1	1	1	1	1	1	1	1	1	1	1	1	
坂出市																											
普通寺市																											
観音寺市																											
さぬき市																											
東かがわ市																											
三豊市																											
土庄町	1	1					1	1	1	1	1	1	1	1	1	1	1	1	1	1	1	1	1	1	1	1	
小豆島町																											
三木町																											
直島町																											
宇多津町																											
綾川町	1					1																					
琴平町																											
多度津町																											
まんのう町																											
計	4	3	0	0	0	1	4	0	3	3	0	1	3	0	1	2	2	1	1	3	2	2	2	3	0	0	

第5-5表

市町別防災訓練実施状況(令和4年度)

区分 市町名	訓練回数	訓練の目的(回数)							訓練の形態(回数)		
		風水害	土砂災害	地震・津波	コンピナート 災害	大火災	林野火災	その他	実動訓練	その他	
高松市	1		1							1	
丸亀市	1			1							1
坂出市	8	2		6							8
普通寺市	7	1	1	6						7	
観音寺市	1			1						1	
さぬき市	1	1									1
東かがわ市											
三豊市	2		1	1						2	
土庄町	1		1	1							1
小豆島町	1	1								1	
三木町	7		1	4					2	6	1
直島町	1		1	1						1	
宇多津町											
綾川町	1			1						1	
琴平町	1			1						1	
多度津町											
まんのう町	1			1						1	
県計	34	5	6	24				2	22	12	

第5-6表



1 利用状況 (R5.3.31現在)

(人)

	H17	H18	H19	H20	H21	H22	H23	H24	H25	H26	H27	H28	H29	H30	R1	R2	R3	R4	計
4月	665	721	393	625	638	974	688	616	773	629	868	840	355	542	115	736	671	10,849	
5月	1,101	728	560	796	830	687	1,114	806	1,466	831	893	904	474	490	110	225	776	12,791	
6月	1,065	590	913	986	670	1,046	1,137	1,028	647	1,488	1,145	736	786	922	348	787	1,029	15,323	
7月	1,710	1,144	1,344	1,973	2,141	2,498	2,822	2,343	2,533	2,416	1,752	2,284	2,587	793	1,206	262	1,099	1,086	31,993
8月	2,079	1,360	868	1,068	1,203	1,912	1,899	1,665	1,482	974	1,731	1,368	1,221	932	977	538	580	1,298	23,155
9月	2,258	1,647	1,082	1,083	1,436	967	2,160	1,858	1,492	1,211	1,294	1,713	1,556	1,160	1,209	1,128	1,521	24,775	
10月	2,315	2,148	1,887	2,306	3,044	3,047	3,803	2,961	2,606	2,816	3,065	2,315	1,504	1,901	2,036	1,372	2,104	1,858	43,088
11月	2,231	2,536	1,181	1,662	1,539	1,513	1,588	1,932	2,686	2,060	1,569	1,872	1,734	1,464	1,660	856	1,186	1,508	30,777
12月	1,287	778	350	842	651	729	666	691	483	494	302	318	827	608	694	358	757	576	12,211
1月	577	488	532	366	437	456	504	595	423	373	624	467	495	378	366	217	368	643	8,309
2月	851	571	539	609	497	702	859	843	496	1,099	885	670	473	677	608	329	308	605	11,621
3月	1,050	765	544	907	760	852	1,125	841	899	744	1,045	1,217	817	991	293	648	693	695	14,992
計	14,364	14,288	10,366	12,682	14,115	14,814	18,133	16,668	15,550	15,073	15,715	15,730	13,494	10,519	11,003	6,281	8,843	12,286	239,884

2 個人・団体別利用状況 (R5.3.31現在)

	個人 (人)																			団体 (人)																			計
	H17	H18	H19	H20	H21	H22	H23	H24	H25	H26	H27	H28	H29	H30	R1	R2	R3	R4	H17	H18	H19	H20	H21	H22	H23	H24	H25	H26	H27	H28	H29	H30	R1	R2	R3	R4			
4月	259	253	227	389	284	407	334	191	252	356	354	266	179	315	79	473	495	5,113	406	468	166	236	354	567	354	425	521	273	514	574	176	227	36	263	176	5,736			
5月	205	196	271	353	611	360	363	316	327	280	386	242	151	250	110	225	368	5,014	896	532	289	443	219	327	751	490	1,139	551	507	662	323	240		408	7,777				
6月	174	193	226	297	382	356	291	431	192	381	341	313	231	471	180	470	508	5,437	891	397	687	689	288	690	846	597	455	1,107	804	423	555	451	168	317	521	9,886			
7月	867	236	537	1,283	1,162	2,055	2,087	1,429	1,533	1,549	1,111	1,592	2,113	507	581	218	554	693	20,107	843	908	807	690	979	443	735	914	1,000	867	641	692	474	286	625	44	545	393	11,886	
8月	1,183	677	412	441	855	1,282	1,061	906	592	425	941	555	726	545	489	382	383	739	12,594	896	683	456	627	348	630	838	759	890	549	790	813	495	387	488	156	197	559	10,561	
9月	1,283	565	516	546	538	574	594	764	503	454	554	517	652	386	342	552		530	9,870	975	1,082	566	537	898	393	1,566	1,094	989	757	740	1,196	904	774	867	576	991	14,905		
10月	408	288	205	311	343	670	668	374	328	663	817	531	349	443	483	286	742	591	8,500	1,907	1,860	1,682	1,995	2,701	2,377	3,135	2,587	2,278	2,153	2,248	1,784	1,155	1,458	1,533	1,086	1,362	1,267	34,588	
11月	515	177	194	390	331	504	286	435	306	549	397	576	488	430	379	307	471	566	7,301	1,716	2,359	987	1,272	1,208	1,009	1,302	1,497	2,380	1,511	1,172	1,296	1,246	1,034	1,281	549	715	942	23,476	
12月	146	127	117	268	175	408	227	196	211	129	458	377	251	283	331	193	300	211	4,408	1,141	651	233	574	476	321	439	495	272	365	344	441	376	325	363	165	457	365	7,803	
1月	244	111	131	143	196	301	155	228	165	156	396	204	142	284	261	121	180	276	3,694	333	377	401	223	241	155	349	367	258	217	228	263	353	94	105	96	188	367	4,615	
2月	284	155	161	315	286	303	197	185	167	223	445	276	187	322	297	221	175	144	4,343	567	416	378	294	211	399	662	658	329	876	440	394	286	355	311	108	133	461	7,278	
3月	410	276	263	343	375	407	521	371	477	316	373	447	290	397	243	592	545	357	7,003	646	489	281	564	385	445	604	470	422	428	672	870	527	594	50	56	148	338	7,989	

第5-7表

主な備蓄物資の状況

令和5年3月31日時点

備蓄品名	主食類	副食等	調製粉乳	液体ミルク	ほ乳瓶	飲料水	紙おむつ (子ども用)	紙おむつ (大人用)	生理用品	毛布類	ブルーシート (防水シート)	仮設トイレ 組立トイレ 簡易トイレ	携帯トイレ
単位	食	食	kg	本	本	リットル	枚	枚	パック	枚	枚	台	回
高松市	77,750		33.75	96	600	77,520	4,429	3,027	1,401	21,680		1,815	176,400
丸亀市	20,100		11.43	96	240	19,800	1,136	316	400	5,689	450	1,069	32,000
坂出市	26,034		9.25	244	1,052	104,402	5,340	1,302	424	6,995	24	71	18,600
普通寺市	15,420	1,630	15.56	72	261	8,724	532	272	38	2,570	160	173	5,820
観音寺市	23,550		11.32	48	811	31,728	1,378	549	526	6,515	45	351	67,200
さぬき市	13,640		12.80		50	13,692	1,314	463	266	3,720	385	191	35,000
東かがわ市	8,600		5.20		142	8,600	1,111	208	425	4,030	15	176	12,700
三豊市	24,584	1,728	15.96	432	238	26,256	16,120	10,008	710	5,731	137	1,401	3,600
土庄町	4,860		1.60	48	111	3,240	1,730	318	76	1,272	27	40	3,200
小豆島町	6,944	240	2.17	48	96	7,068	1,344	218	430	1,821	20	41	5,150
三木町	1,864	1,272	4.13	18	10	1,608	790	228	25	1,080	200	133	3,700
直島町	6,028		2.22	72	305	4,332	150	40	18	300	20	13	2,500
宇多津町	6,562	350	4.68		6	8,428	1,376	300	148	2,358	400	87	4,075
綾川町	3,710	2,500	4.32	72	72	2,447	2,320	1,440	190	1,651	55	83	14,000
琴平町	4,072	845	0.36		9	1,176	804	36	390	676	13	48	3,280
多度津町	13,550	8,046	17.78	240	1,500	7,560	1,358	114	112	4,471	160	63	11,140
まんのう町	4,420		5.18	48	105	4,740	274	76	236	880	164	222	2,150
市町計	261,688	16,611	157.71	1,290	5,608	331,321	41,506	18,915	5,815	71,439	2,275	5,977	400,515
県	215,450	8,040	106.56	96	1,120	256,164	11,988	2,442	3,895	59,703	10,288	50	350,000
県十市町	477,138	24,651	264.27	1,386	6,728	587,485	53,494	21,357	9,710	131,142	12,563	6,027	750,515

※丸亀市については、各コミュニティセンターに設置している造水機を活用した飲料水(6,600ℓ)を含む  
 ※坂出市については、坂出駅前設置している貯水槽における飲料水(100,000ℓ)を含む

第5-8表

防災拠点となる公共施設等の耐震改修状況

(R4.10.1現在)

	全棟数 A	昭和57年 以降棟数 B	昭和56年 以前棟数 C	耐震診断 実施棟数 D	耐震診断 実施率 E(D/C)	耐震改修 済等棟数 F	耐震化 済棟数 G(B+F)	耐震化率 H(G/A)
高松市	478	238	240	240	100.0%	237	475	99.4%
丸亀市	199	92	107	105	98.1%	96	188	94.5%
坂出市	98	48	50	50	100.0%	50	98	100.0%
善通寺市	53	26	27	27	100.0%	27	53	100.0%
観音寺市	75	54	21	19	90.5%	9	63	84.0%
さぬき市	89	59	30	30	100.0%	27	86	96.6%
東かがわ市	37	30	7	7	100.0%	6	36	97.3%
三豊市	91	73	18	18	100.0%	14	87	95.6%
土庄町	37	19	18	16	88.9%	16	35	94.6%
小豆島町	44	25	19	15	78.9%	14	39	88.6%
三木町	56	35	21	21	100.0%	21	56	100.0%
直島町	13	8	5	5	100.0%	5	13	100.0%
宇多津町	25	10	15	15	100.0%	15	25	100.0%
綾川町	51	26	25	24	96.0%	20	46	90.2%
琴平町	26	15	11	11	100.0%	10	25	96.2%
多度津町	46	21	25	23	92.0%	23	44	95.7%
まんのう町	59	39	20	20	100.0%	20	59	100.0%
<b>市町計</b>	<b>1,477</b>	<b>818</b>	<b>659</b>	<b>646</b>	<b>98.0%</b>	<b>610</b>	<b>1,428</b>	<b>96.7%</b>

<b>県</b>	<b>229</b>	<b>170</b>	<b>59</b>	<b>59</b>	<b>100.0%</b>	<b>59</b>	<b>229</b>	<b>100.0%</b>
----------	------------	------------	-----------	-----------	---------------	-----------	------------	---------------

<b>県 + 市町</b>	<b>1,706</b>	<b>988</b>	<b>718</b>	<b>705</b>	<b>98.2%</b>	<b>669</b>	<b>1,657</b>	<b>97.1%</b>
---------------	--------------	------------	------------	------------	--------------	------------	--------------	--------------

※防災拠点となる公共施設等とは、地方公共団体が所有・管理する施設のうち、以下のものを指す。

区分	防災拠点となる施設
①社会福祉施設	全ての施設
②文教施設（校舎・体育館）	指定緊急避難場所又は指定避難所に指定している施設
③庁舎	災害応急対策の実施拠点となる施設
④公民館等	指定緊急避難場所又は指定避難所に指定している施設
⑤体育館	指定緊急避難場所又は指定避難所に指定している施設
⑥診療施設	地域防災計画に医療救護施設として位置付けられている施設
⑦警察本部・警察署等	全ての施設
⑧消防本部・消防署所	全ての施設
⑨その他（上記以外）	指定緊急避難場所又は指定避難所に指定している施設

第5-9表

香川県南海トラフ地震・津波対策行動計画体系(令和4年度進捗調査)

大項目	中項目	小項目	行動項目数	(計画記載事業数)	(進捗管理対象事業数)	達成状況				平均進捗度	
						A評価 4点	B評価 3点	C評価 2点	D評価 1点		
I 事前の対策											
	1	県民の防災意識の向上									
		(1) 被害想定の内容や日頃からの備えについて、市町とともに、県民・地域・企業への周知に、より一層努め、県民自らの判断で、適切に行動できるようにする	5	18	18	17	17	0	0	0	4.0
		(2) 小中学生や高校生などへの防災教育を充実するとともに地元の防災活動との連携を促進する	5	6	6	6	6	0	0	0	4.0
		(3) 香川大学四国危機管理教育・研究・地域連携推進機構等と連携して市町等が防災・減災に関しての周知や教育が着実に実施できるよう支援を行う	4	4	4	4	4	0	0	0	4.0
	2	防災を担うリーダーの育成・活用									
		(1) 県や市町、香川大学が行う自主防災組織のリーダー研修や防災士養成講座等のさらなる充実を図るとともに、育成した人材を有効に活用するための方策を検討する	8	10	11	11	11	0	0	0	4.0
	3	ハード・ソフトを組み合わせた総合的な地震・津波対策の実施									
		(1) 公共施設の耐震化を着実に実施する	10	18	18	17	15	2	0	0	3.9
		(2) 民間住宅等の耐震化を着実に実施する	9	14	17	15	11	4	0	0	3.7
		(3) 既存防護施設の老朽化等の確認・改修を着実に実施する	4	8	8	8	5	2	1	0	3.5
		(4) 住民等の避難を中心としたソフト対策を組み合わせた総合的な対策を実施する	4	4	4	4	3	0	1	0	3.5
	4	市町等における行動計画(アクションプラン)の作成等									
		(1) 市町等において、対策の具体的内容や行程表を記載した行動計画(アクションプラン)を作成する	1	1	1	1	1	0	0	0	4.0
		(2) 県・市町等において住民・企業等の防災・減災対策の状況や効果の把握に努める	1	1	1	1	1	0	0	0	4.0
	5	南海トラフ地震臨時情報への対応									
		(1) 南海トラフ地震臨時情報発表時の防災対応について、市町とともに、県民・企業等に対し周知啓発を行うとともに、具体的な防災対応の検討を働きかける	2	3	3	3	3	0	0	0	4.0
	6	地域防災力の強化									
		(1) 地震・津波に強い地域づくりに向け、コミュニティや自主防災組織による自主的な防災活動を促進し、地域防災力を強化する	3	4	4	4	4	0	0	0	4.0
II 発災直後の対策											
	1	関係機関との連携・協力の強化									
		(1) 市町防災・減災対策連絡協議会を通じて情報の共有化・連携の強化を図る	1	1	1	1	1	0	0	0	4.0
		(2) 防災関係機関が参加する実践的な訓練活動を継続・強化する	7	14	14	14	14	0	0	0	4.0
		(3) 防災関係機関・事業所等が、被害想定を踏まえたBCP(事業継続計画)を策定することなどにより、発災時に機能する連携・協力体制を確立する	7	8	8	8	8	0	0	0	4.0
		(4) 四国内の被害が大きい地域への応援体制並びに他県からの受援体制を整備拡充する	6	7	7	7	7	0	0	0	4.0
		(5) 防災関係機関の機能等(ハード)の維持・強化を図る	12	14	15	15	14	1	0	0	3.9
		(6) 防災関係機関の体制(ソフト)の整備を図る	6	11	13	12	12	0	0	0	4.0
	2	情報伝達手段の多重化・多様化等									
		(1) 住民や関係機関等への情報伝達手段の多重化・多様化を図る	4	12	13	13	11	2	0	0	3.8
		(2) 最新の情報技術を活用した情報伝達手段の導入を検討する	2	2	2	2	2	0	0	0	4.0
	3	地域防災力の強化									
		(1) 地震・津波に強い地域づくりに向け、コミュニティや自主防災組織による自主的な防災活動を促進し、地域防災力を強化する	1	1	1	1	1	0	0	0	4.0
III 早期の復旧・復興対策											
	1	避難所の安全で良好な生活環境の確保									
		(1) 避難生活の長期化に備え、市町に対し、避難所等に必要の備蓄物資の確保や資機材等の整備を行うよう働きかける	1	1	1	1	1	0	0	0	4.0
		(2) 県自らが備蓄物資等の確保や資機材等の整備に努める	2	4	4	4	4	0	0	0	4.0
		(3) 避難生活の長期化に備え、市町に対し、避難所ごとに運営要領を作成し、安全・安心かつ円滑な管理・運営が行われるよう働きかける	4	5	5	5	4	0	1	0	3.6
		(4) 避難生活の長期化に対し、県自ら対応する	7	10	10	10	9	1	0	0	3.9
		(5) 新型コロナウイルス感染症等の感染を防止するため、市町に対し、避難所における感染症対策について働きかける	1	1	1	1	1	0	0	0	4.0
	2	ライフライン等の早期復旧									
		(1) ライフライン事業者や施設管理者に対して、要員の確保や資機材の配備等の復旧体制の充実を働きかける	2	3	3	3	3	0	0	0	4.0
		(2) ライフライン事業者や施設管理者間の復旧活動の調整方法等を検討する	4	7	7	7	7	0	0	0	4.0
	3	地域防災力の強化									
		(1) 地震・津波に強い地域づくりに向け、コミュニティや自主防災組織による自主的な防災活動を促進し、地域防災力を強化する	1	1	1	1	1	0	0	0	4.0
(計)			124	193	201	196	181	12	3	0	3.9

(注) 1 「達成状況」の各欄の数字は指標数である。

2 「平均進捗度」は、目標値の達成状況の評価を、A:4点、B:3点、C:2点、D:1点として換算し、その合計を指標数で除して算出したものである(4点満点)。

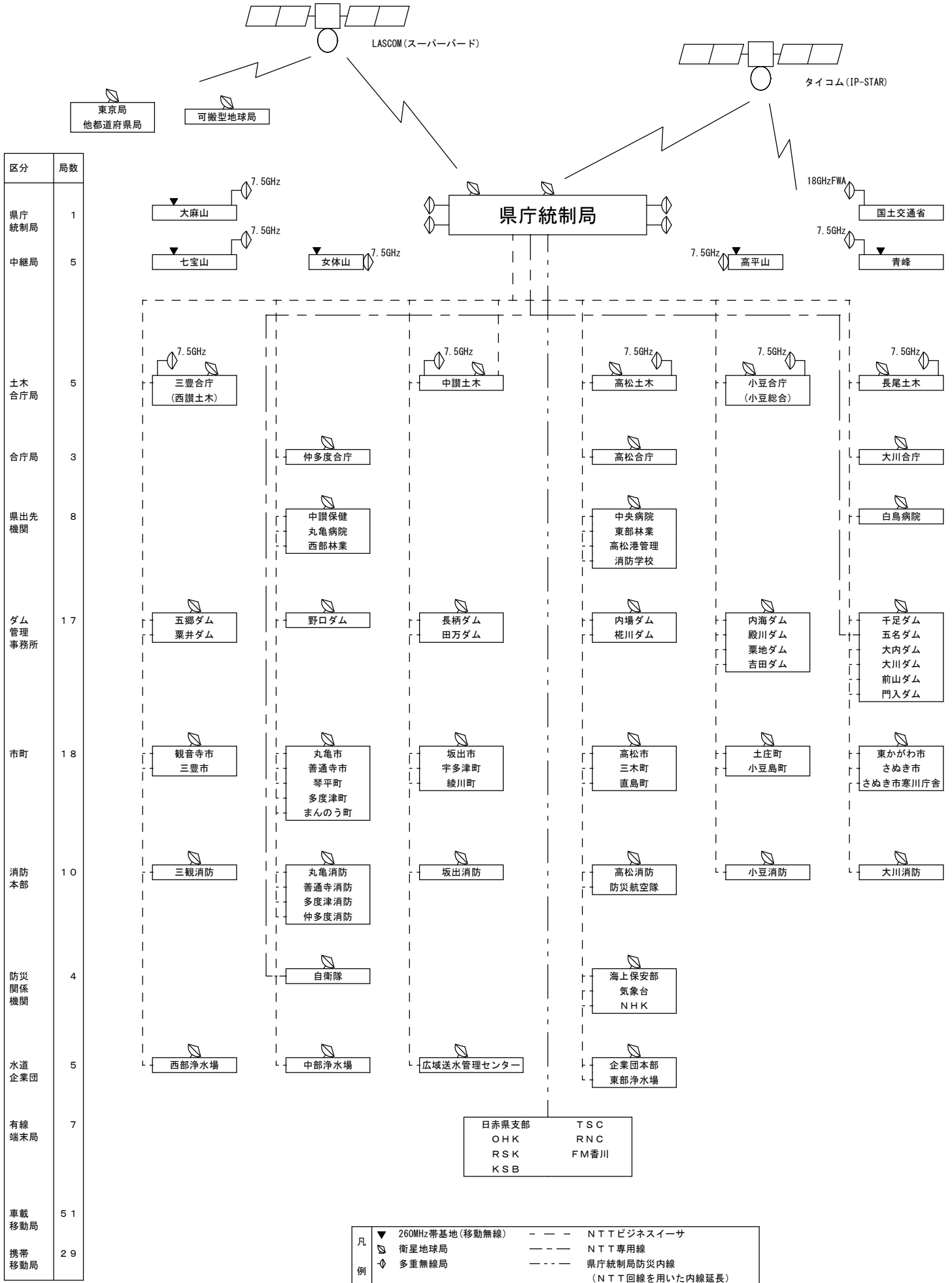
第5-10表

自主防災組織の現況

(R5.4.1現在)

区分 市町名	組織数	隊員数	組織されている 地域の世帯数 (A)	総世帯数 (R5.4.1現在) (B)	自主防災組織活動 カバー率 $A / B \times 100$ R5.4.1
高松市	1566.0	135,656	202,311	202,311	100.0
丸亀市	18.0	2,965	51,404	51,404	100.0
坂出市	101.0	24,750	24,750	24,750	100.0
善通寺市	8.0	890	14,856	14,856	100.0
観音寺市	188.0	9,964	23,830	25,534	93.3
さぬき市	271.0	13,971	18,746	20,840	90.0
東かがわ市	141.0	28,419	13,384	13,646	98.1
三豊市	352.0	48,328	20,529	26,274	78.1
土庄町	59.0	1,316	6,535	6,535	100.0
小豆島町	52.0	2,531	6,794	6,794	100.0
三木町	290.0	26,907	11,699	11,984	97.6
直島町	9.0	2,941	1,553	1,553	100.0
宇多津町	55.0	660	8,657	8,946	96.8
綾川町	145.0	2,890	10,010	10,010	100.0
琴平町	44.0	4,192	4,192	4,192	100.0
多度津町	22.0	798	8,254	10,405	79.3
まんのう町	197.0	7,407	7,407	7,461	99.3
県計	3,518	314,585	434,911	447,495	97.2

第5-1-1図 香川県防災行政無線システム回線構成図





第5-12表

防災ヘリコプターの活動状況

1 運航区分別活動状況

運航区分	運航回数	割合(%)	運航時間(h)	割合(%)
林野火災防御	9	4.2	23:00	9.3
救急搬送・捜索等	31	14.5	26:15	10.6
防災訓練	29	13.6	32:10	13.0
一般行政活動	5	2.3	7:35	3.1
災害予防活動	0	0.0	0:00	0.0
自隊訓練	115	53.7	146:50	59.4
その他(整備等)	25	11.7	11:45	4.7
計	214	100.0	247:35	100.0%

2 災害出動状況

(1) 林野火災等 (9件)

月 日	場 所	焼失面積	備 考
令和 4年 4月10日	仲多度郡まんのう町長尾	雑木 19a	偵察
4月13日	愛媛県四国中央市金砂町	雑木 1,500a	消火及び偵察、相互応援協定(四国)
5月21日	徳島県美馬市穴吹町	雑木 30a	消火及び偵察、相互応援協定(四国)
8月 6日	木田郡三木町鹿庭	雑木 6a	偵察
8月13日	観音寺市伊吹町股島	雑木 700a	偵察及び消火活動
8月14日	観音寺市伊吹町股島	—	偵察及び消火活動
9月11日	観音寺市伊吹町股島	—	偵察及び物資輸送
令和 5年 3月12日	岡山県美作市海田	—	相互応援協定(岡山)
3月12日	岡山県総社市久代	雑木 300a	偵察及び消火、相互応援協定(岡山)

(2) 救急搬送 (22件)

月 日	搬 送 状 況	備 考
令和 4年 4月 3日	小豆島中央病院 (小豆島町) ~ 香川大学医学部附属病院 (三木町)	
4月 4日	高松赤十字病院 (高松市) ~ 心臓病センター榊原病院 (岡山県岡山市)	
4月 4日	小豆島中央病院 (小豆島町) ~ 県立中央病院 (高松市)	
4月 5日	小豆島中央病院 (小豆島町) ~ 香川大学医学部附属病院 (三木町)	

月 日	搬 送 状 況	備 考
4月17日	小豆島中央病院（小豆島町）～県立中央病院（高松市）	
4月17日	小豆島中央病院（小豆島町）～高松赤十字病院（高松市）	
4月22日	さぬき市多和兼割で発生した傷病者を救助後、香川大学医学部附属病院へ搬送	
6月17日	徳島赤十字病院（徳島県小松島市）～奈良県立医科大学附属病院（奈良県橿原市）	相互応援協定(四国)
7月 4日	さぬき市前山で発生した傷病者を救助後、長尾総合公園場外へ搬送	
7月13日	仲多度郡まんのう町山脇で発生した傷病者を救助後、回生病院へ搬送	
8月 3日	牟礼病院（小豆島町）～高松赤十字病院（高松市）	
8月17日	四国こどもとおとなの医療センター（善通寺市）～倉敷中央病院（岡山県倉敷市）	
9月13日	香川大学医学部附属病院（三木町）～大阪大学医学部附属病院（大阪府吹田市）	
9月26日	東かがわ市坂元大阪峠で発生した傷病者を救助後、引田運動広場駐車場場外へ搬送	
9月28日	小豆島中央病院（小豆島町）～香川大学医学部附属病院（三木町）	
12月26日	四国こどもとおとなの医療センター（善通寺市）～兵庫県立こども病院（兵庫県神戸市）	
12月27日	愛媛県上浮穴郡久万高原町石鎚山で発生した傷病者を救助後、久万高原町消防本部ヘリポートへ搬送	相互応援協定(四国)
12月28日	高松赤十字病院（高松市）～心臓病センター榊原病院（岡山県岡山市）	
令和 5年 1月23日	内海平井クリニック（小豆島町）～高松赤十字病院（高松市）	
2月 2日	丸亀市飯野町飯野山で発生した傷病者を救助後、回生病院へ搬送	
2月23日	さぬき市鴨部で発生した傷病者を救助後、津田総合公園駐車場へ搬送	
3月24日	小豆島中央病院（小豆島町）～香川大学医学部附属病院（三木町）	

(3) 搜索救助活動（9件）

月 日	場 所	備 考
令和 4年 4月22日	さぬき市多和兼割	傷病者救助
7月 3日	愛媛県新居浜市黒森山	搜索、相互応援協定(四国)
7月 4日	さぬき市前山	傷病者救助
7月13日	まんのう町山脇	傷病者救助
9月26日	東かがわ市坂元大阪峠	傷病者救助
12月27日	愛媛県上浮穴郡久万高原町石鎚山	傷病者救助、相互応援協定(四国)
令和 5年 2月 2日	丸亀市飯野町飯野山	傷病者救助

2月14日	さぬき市鴨部五瀬山	搜索
2月23日	さぬき市鴨部	傷病者救助

(4) 災害応急対策活動 (0件)

### 災害の概要

#### 1 自然気象概況（香川県の気象より）

##### （1）令和4年の特徴的な天候

1. 年降水量の記録的な少なさ、2月の多照と3月の高温、6月の高温・多照・少雨、11月の高温・多照

年間を通じて高気圧に覆われやすく、晴れた日が多くなりました。このため、高松では梅雨の時期の6～7月の降水量は平年の42%と少なくなりました。また、年降水量の少ない方からの記録は、高松で統計開始以来1位の値を更新し、県内全ての観測所で9位以内の値となりました。

2月は低気圧の影響を受けにくく、高気圧に覆われて晴れた日が多くなりました。このため、2月の月間日照時間はかなり多くなりました。また、香南で2月として月降水量の少ない方からの記録は、統計開始以来1位の値を更新しました。

3月は大陸からの寒気の影響を受けにくく、南からの暖かい空気が流れ込んだ時期もありました。このため、3月の月平均気温はかなり高くなりました。

6月は低気圧や梅雨前線の影響を受けにくく、高気圧に覆われ晴れた日が多くなりました。このため、月平均気温は多くの地点でかなり高く、月間日照時間は多くの地点でかなり多く、月降水量は多くの地点でかなり少なくなりました。

11月は高気圧に覆われて晴れた日が多くなりました。このため、月平均気温はかなり高く、月間日照時間は多くの地点でかなり多くなりました。また、11月として月平均気温の高い方からの記録は統計開始以来、多度津、内海、香南、引田で1位の値を更新しました。

##### 2. 台風

四国地方への台風の接近数は4個（平年値3.3個）でした。

台風第14号は、9月14日03時に小笠原近海で熱帯低気圧が発達し台風となり、17日03時には大型で猛烈な強さに発達しました。18日19時頃に大型で非常に強い勢力で鹿児島県鹿児島市付近に上陸し、九州地方を北上しました。その後、暴風域を伴ったまま19日03時頃に福岡県柳川市付近に再上陸し、進路を東寄りに変え、中国地方から日本海を進み、20日03時に佐渡付近で温帯低気圧に変わりました。

この台風により香川県では強風が吹き、東かがわ市引田（引田）で日最大瞬間風速の9月の観測史上1位の値を更新しました。9月17日10時（降り始め）から9月20日06時までの降水量は最も多いところで、東かがわ市引田（引田）で97.0ミリを観測しました。

この台風の影響で、2人が強風により負傷しました。また、県道で擁壁の崩れ、防波堤先端部の被覆石の崩落、港のフェンスが破損しました。園芸関係施設で、全壊やハウス骨材の曲がり、ビニールが破損しました。さらに、広範囲の停電や、9月19日は陸海空の各社がほぼ全ての便を計画運休しました。

### 3. 梅雨について

令和4年の四国地方の梅雨入りは6月11日ごろで、平年(6月5日ごろ)より6日遅く、前年(5月12日ごろ)より30日遅くなりました。

梅雨明けは7月22日ごろで、平年(7月17日ごろ)より5日遅く、前年(7月19日ごろ)より3日遅くなりました。6月11日～7月21日までの香川県内の観測所の降水量及び6月～7月の降水量、6月～7月の降水量の平年値と平年比は、それぞれ下表のとおりです(梅雨の期間は年によって違うため、梅雨の期間の降水量の比較は「6～7月の降水量の合計」を用いることにしています)。

観測所	6月11日～7月21日までの香川県内の観測所の降水量(mm)	6～7月の降水量(mm)	6～7月の平年値(mm)	6～7月の平年比(%)
高松	105.0	130.5	312.9	42
多度津	140.0)	169.0)	321.6	53
内海	118.0	164.5	321.6	51
滝宮	123.5	165.0	333.2	50
香南	110.0	154.0	353.9	44
引田	83.0	121.0	318.7	38
財田	130.0	160.0	350.4	46
竜王山	175.5	206.0	398.6	52

※7月2日の多度津のデータはKDDIの通信障害により欠測したため、多度津の6月11日～7月22日までの降水量と6～7月の降水量は準正常値となりました。

(2) 令和4年の各月の気象の特徴 (第5-14)

(3) 気象注意報・警報月別発表状況(令和4年) (第5-15表)

2 令和4年中の災害による被害状況 (第5-16表)

3 令和4年中の主な自然災害の概況等 (第5-17)

4 過去における災害の状況 (第5-18表、第5-19表)

## 第5-14

### 令和4年各月の気象の特徴

「香川県の気象」より

- 【1月】冬型の気圧配置や高気圧に覆われて晴れの日が多くなりましたが、前線や寒気の影響で雨やみぞれの降った日もありました。
- 〔上旬〕高気圧に覆われて概ね晴れの天気となりました。また、日照時間は多くの地点でかなり多くなり、降水量は多くの地点でかなり少くなりました。
- 〔中旬〕冬型の気圧配置になることが多く、また、高気圧に覆われた日もあり、晴れた日が多くなりました。
- 〔下旬〕天気は数日の周期で変わり、期間のはじめは前線の影響で雨の日がありました。
- 【2月】はじめと終わりは高気圧に覆われて晴れた日が多くなりましたが、期間の中頃は低気圧や寒気の影響で雨や雪の降った日がありました。また、日照時間はかなり多くなりました。
- 〔上旬〕冬型の気圧配置や高気圧に覆われて晴れた日が多くなりましたが、期間のはじめと終わりは気圧の谷の影響で曇りや雨の日がありました。また、日照時間は多くの地点でかなり多くなりました。
- 〔中旬〕天気は数日の周期で変わり、低気圧や寒気の影響で雨や雪の降った日がありました。
- 〔下旬〕高気圧に覆われて概ね晴れの天気となりました。平均気温は多くの地点でかなり低く、日照時間はかなり多く、降水量はかなり少くなりました。
- 【3月】はじめは高気圧に覆われて晴れの天気が多くなりました。中頃からは天気は数日の周期で変わり、低気圧や前線の影響で雨の降った日がありました。また、平均気温はかなり高くなりました。
- 〔上旬〕はじめは低気圧や気圧の谷の影響で曇りや雨の日でしたが、その後は高気圧に覆われて晴れの天気となりました。また、日照時間はかなり多くなりました。
- 〔中旬〕天気は数日の周期で変わりました。期間のはじめと終わりは低気圧や前線の影響で雨の降った日がありました。また、平均気温はかなり高くなりました。
- 〔下旬〕天気は数日の周期で変わり、低気圧や前線の影響で雨の降った日がありました。
- 【4月】高気圧に覆われて晴れた日が多くなりましたが、中頃からは前線や湿った空気の影響で曇りや雨の降った日もありました。
- 〔上旬〕高気圧に覆われて概ね晴れの天気となりました。日照時間はかなり多く、降水量はかなり少くなりました。
- 〔中旬〕前半は前線や湿った空気の影響で雨の降った日でしたが、後半は高気圧に覆われて概ね晴れました。
- 〔下旬〕前線や低気圧の影響で曇りや雨の降った日が多くなりました。また、平均気温は多くの地点でかなり高く、日照時間は多くの地点でかなり少なく、降水量は多くの地点でかなり多くなりました。
- 【5月】はじめと終わりは高気圧に覆われて晴れた日が多くなりましたが、期間の中頃は気圧の谷や湿った空気の影響で曇りや雨の降った日が多くなりました。
- 〔上旬〕高気圧に覆われて晴れた日が多くなりましたが、期間のはじめと終わりは湿った空気や気圧の谷の影響で曇りや雨の降った日がありました。また、降水量はかなり少くなりました。
- 〔中旬〕気圧の谷や湿った空気の影響で曇りや雨の降った日が多くなりましたが、期間の終わりは高気圧に覆われて晴れた日もありました。また、日照時間はかなり少くなりました。
- 〔下旬〕高気圧に覆われて晴れた日が多くなりましたが、期間の後半は気圧の谷や湿った空気の影響で曇りや雨の降った日がありました。また、日照時間は多くの地点でかなり多くなりました。
- 【6月】高気圧に覆われて晴れた日が多くなりましたが、梅雨前線や湿った空気の影響で曇りや雨の降った日もありました。平均気温は多くの地点でかなり高く、日照時間は多くの地点でかなり多く、降水量は多くの地点でかなり少くなりました。四国地方は6月13日ごろ（速報値）梅雨入りしたとみられます。
- 〔上旬〕高気圧に覆われて晴れた日が多くなりましたが、期間の中頃は前線や湿った空気の影響で曇りや雨の降った日がありました。
- 〔中旬〕梅雨前線や湿った空気の影響で曇った日が多くなり、期間の前半は雨の降った日もありました。
- 〔下旬〕中頃にかけては梅雨前線や湿った空気の影響で曇りや雨の降った日でしたが、期間の終わりは高気圧に覆われて概ね晴れました。平均気温はかなり高く、日照時間はかなり多くなりました。

- 【7月】湿った空気や前線の影響で曇った日が多くなり、雨の降った日がありました。期間の終わりは高気圧に覆われて晴れた日もありました。
- 〔上旬〕はじめは高気圧に覆われて晴れた日もありましたが、その後は台風第4号から変わった低気圧や上空の寒気の影響で曇りや雨の降った日が多くなりました。また、平均気温は多くの地点でかなり高くなりました。
- 〔中旬〕前線や湿った空気の影響で曇った日が多くなり、雨の降った日がありました。期間の終わりは高気圧に覆われて晴れた日もありました。
- 〔下旬〕高気圧に覆われて晴れた日が多くなりましたが、期間の後半は湿った空気の影響で曇りや雨の降った日がありました。
- 【8月】はじめは高気圧に覆われて晴れた日が多くなりましたが、その後は湿った空気や気圧の谷の影響で曇った日が多くなり、雨の降った日がありました。
- 〔上旬〕高気圧に覆われて晴れた日が多くなりましたが、期間の中頃からは湿った空気や日射の影響で曇りや雨の降った日がありました。また、平均気温はかなり高くなりました。
- 〔中旬〕湿った空気の影響で曇りや雨の降った日が多くなりました。
- 〔下旬〕気圧の谷や湿った空気の影響で曇った日が多くなり、雨の降った日がありました。
- 【9月】湿った空気や台風の影響で曇りや雨の降った日が多くなりました。
- 〔上旬〕湿った空気や前線、台風第11号の影響で曇りや雨の降った日が多くなりました。日照時間は多くの地点でかなり少なくなりました。
- 〔中旬〕前半は高気圧に覆われて晴れた日が多かったですが、後半は台風第14号や湿った空気の影響で曇りや雨の降った日が多くなりました。平均気温はかなり高くなりました。
- 〔下旬〕天気は数日の周期で変わり、湿った空気や台風第15号の影響で雨の降った日がありました。
- 【10月】はじめは高気圧に覆われて晴れた日もありましたが、湿った空気や気圧の谷の影響で曇った日が多くなり、雨の降った日がありました。期間の中頃からは高気圧に覆われて晴れた日が多くなりましたが、湿った空気や気圧の谷の影響で曇りや雨の降った日もありました。
- 〔上旬〕はじめは高気圧に覆われて概ね晴れましたが、期間の中頃からは湿った空気や気圧の谷の影響で曇りや雨の降った日が多くなりました。
- 〔中旬〕天気は数日の周期で変わり、期間の中頃は前線や湿った空気の影響で雨の降った日がありました。
- 〔下旬〕高気圧に覆われて晴れた日が多くなりましたが、期間の前半は気圧の谷や寒気の影響で曇りや雨の降った日がありました。日照時間は多くの地点でかなり多く、降水量は多くの地点でかなり少なくなりました。
- 【11月】高気圧に覆われて晴れた日が多くなりましたが、気圧の谷や湿った空気の影響で曇りや雨の降った日もありました。平均気温はかなり高く、日照時間は多くの地点でかなり多くなりました。
- 〔上旬〕高気圧に覆われて晴れた日が多くなりましたが、期間の中頃にかけては湿った空気や気圧の谷の影響で曇りや雨の降った日がありました。日照時間は多くの地点でかなり多くなりました。
- 〔中旬〕高気圧に覆われて晴れた日が多くなりましたが、期間のはじめと終わりは気圧の谷や湿った空気の影響で曇りや雨の降った日がありました。日照時間は多くの地点でかなり多くなりました。
- 〔下旬〕天気は数日の周期で変わり、期間のはじめと終わりは低気圧や前線の影響で雨の降った日がありました。平均気温はかなり高くなりました。
- 【12月】天気は数日の周期で変わりましたが、期間のはじめは高気圧に覆われて晴れた日の続いた時期がありました。その後は寒気の影響や冬型の気圧配置の続いた時期があり、雪や雨の降った日がありました。
- 〔上旬〕前半は寒気や気圧の谷の影響で曇りや雨の降った日がありました。期間の後半は高気圧に覆われて晴れた日が多くなりました。降水量はかなり少なくなりました。
- 〔中旬〕天気は数日の周期で変わり、前半を中心に気圧の谷の、後半を中心に寒気の影響で曇りや雨の降った日がありました。
- 〔下旬〕前半は気圧の谷や冬型の気圧配置の影響で曇った日が多くなりました。期間の後半は高気圧に覆われて晴れた日が多くなりました。

第5-15表

「香川県の気象」より

2022年1月の警報・注意報 発表回数(切り替えを含まず)

		高松市	直島町	土庄町	小豆島町	さぬき市	東かがわ市	三木町	丸亀市	坂出市	善通寺市	宇多津町	綾川町	琴平町	多度津町	まんのう町	観音寺市	三豊市	
特別警報	暴風																		
	暴風雪																		
	大雨																		
	大雪																		
	高潮																		
警報	波浪																		
	暴風																		
	暴風雪																		
	大雨																		
	大雪																		
注意報	高潮																		
	波浪																		
	洪水																		
	風雪																		
	強風	3	3	4	4	4	4	4	3	3	3	3	3	3	3	3	3	3	3
	大雨																		
	大雪	1				1	1	1	1	1	1	1	1	1	1	1	1	1	1
	高潮																		
	波浪	3	3	4	4	4	4		3	3		3			3		3	3	
	洪水																		
	着雪																		
	乾燥	5	5	5	5	5	5	5	5	5	5	5	5	5	5	5	5	5	5
	濃霧	1	1	1	1	1	1	1	1	1	1	1	1	1	1	1	1	1	1
	霜																		
なだれ																			
融雪																			
低温																			
着氷																			
雷	2	2	2	2	2	2	2	2	2	2	2	2	2	2	2	2	2	2	

2022年2月の警報・注意報 発表回数(切り替えを含まず)

		高松市	直島町	土庄町	小豆島町	さぬき市	東かがわ市	三木町	丸亀市	坂出市	善通寺市	宇多津町	綾川町	琴平町	多度津町	まんのう町	観音寺市	三豊市	
特別警報	暴風																		
	暴風雪																		
	大雨																		
	大雪																		
	高潮																		
警報	波浪																		
	暴風																		
	暴風雪																		
	大雨																		
	大雪																		
注意報	高潮																		
	波浪																		
	洪水																		
	風雪	1	1			1	1	1	1	1	1	1	1	1	1	1	1	1	1
	強風	7	7	6	6	7	7	7	7	7	7	7	7	7	7	7	7	7	7
	大雨																		
	大雪	1				1	1	1									1	1	1
	高潮																		
	波浪	6	6	6	6	6	6		2	6	6		6		1		6	6	2
	洪水																		
	着雪																		
	乾燥	3	3	3	3	3	3	3	3	3	3	3	3	3	3	3	3	3	3
	濃霧																		
	霜	1	1	1	1	1	1	1	1	1	1	1	1	1	1	1	1	1	1
なだれ																			
融雪																			
低温																			
着氷																			
雷	2	2	2	2	2	2	2	2	2	2	2	2	2	2	2	2	2	2	



2022年3月の警報・注意報 発表回数(切り替えを含まず)

		高松市	直島町	土庄町	小豆島町	さぬき市	東かがわ市	三木町	丸亀市	坂出市	善通寺市	宇多津町	綾川町	琴平町	多度津町	まんのう町	観音寺市	三豊市	
特別警報	暴風																		
	暴風雪																		
	大雨																		
	大雪																		
	高潮																		
警報	波浪																		
	暴風																		
	暴風雪																		
	大雨																		
	大雪																		
注意報	高潮																		
	波浪	2	2	3	3	3	3	2	2	2	2	2	2	2	2	2	2	2	2
	洪水																		
	風雪																		
	強風	2	2	3	3	3	3	2	2	2	2	2	2	2	2	2	2	2	2
	大雨																		
	大雪																		
	高潮																		
	波浪	2	2	3	3	3	3	2	2	2	2	2	2	2	2	2	2	2	2
	洪水																		
	着雪																		
	乾燥	1	1	1	1	1	1	1	1	1	1	1	1	1	1	1	1	1	1
	濃霧	2	2	2	2	2	2	2	2	2	2	2	2	2	2	2	2	2	2
	霜	13	13	13	13	13	13	13	13	13	13	13	13	13	13	13	13	13	13
	なだれ																		
融雪																			
低温																			
着氷																			
雷	2	2	2	2	2	2	2	2	2	2	2	2	2	2	2	2	2	2	

2022年4月の警報・注意報 発表回数(切り替えを含まず)

		高松市	直島町	土庄町	小豆島町	さぬき市	東かがわ市	三木町	丸亀市	坂出市	善通寺市	宇多津町	綾川町	琴平町	多度津町	まんのう町	観音寺市	三豊市	
特別警報	暴風																		
	暴風雪																		
	大雨																		
	大雪																		
	高潮																		
警報	波浪																		
	暴風																		
	暴風雪																		
	大雨																		
	大雪																		
注意報	高潮																		
	波浪	1	1	2	2	2	2	1	1	1	1	1	1	1	1	1	1	1	1
	洪水																		
	風雪																		
	強風	1	1	2	2	2	2	1	1	1	1	1	1	1	1	1	1	1	1
	大雨														1				
	大雪																		
	高潮																		
	波浪	1	1	2	2	2	2	1	1	1	1	1	1	1	1	1	1	1	1
	洪水																		
	着雪																		
	乾燥	3	3	3	3	3	3	3	3	3	3	3	3	3	3	3	3	3	3
	濃霧	5	5	4	4	5	5	5	5	5	5	5	5	5	5	5	5	5	5
	霜	4	4	4	4	4	4	4	4	4	4	4	4	4	4	4	4	4	4
	なだれ																		
融雪																			
低温																			
着氷																			
雷	3	3	3	3	3	3	3	3	3	3	3	3	3	3	3	3	3	3	

2022年5月の警報・注意報 発表回数(切り替えを含まず)

		高松市	直島町	土庄町	小豆島町	さぬき市	東かがわ市	三木町	丸亀市	坂出市	善通寺市	宇多津町	綾川町	琴平町	多度津町	まんのう町	観音寺市	三豊市	
特別警報	暴風																		
	暴風雪																		
	大雨																		
	大雪																		
	高潮																		
警報	波浪																		
	暴風																		
	暴風雪																		
	大雨																		
	大雪																		
注意報	高潮																		
	風雪																		
	強風			2	2	2	2	2											
	大雨																		
	大雪																		
	高潮		2						2						2				2
	波浪			2	2	2	2												
	洪水																		
	着雪																		
	乾燥	6	6	6	6	6	6	6	6	6	6	6	6	6	6	6	6	6	6
	濃霧	1	1	1	1	1	1	1	1	1	1	1	1	1	1	1	1	1	1
	霜																		
	なだれ																		
	融雪																		
	低温																		
着氷																			
雷	4	4	4	4	4	4	4	4	4	4	4	4	4	4	4	4	4	4	

2022年6月の警報・注意報 発表回数(切り替えを含まず)

		高松市	直島町	土庄町	小豆島町	さぬき市	東かがわ市	三木町	丸亀市	坂出市	善通寺市	宇多津町	綾川町	琴平町	多度津町	まんのう町	観音寺市	三豊市	
特別警報	暴風																		
	暴風雪																		
	大雨																		
	大雪																		
	高潮																		
警報	波浪																		
	暴風																		
	暴風雪																		
	大雨																		
	大雪																		
注意報	高潮																		
	風雪																		
	強風			3	3	3	3	3											
	大雨																		
	大雪																		
	高潮	4	5						4	1		1			4		1		4
	波浪			3	3	3	3												
	洪水																		
	着雪																		
	乾燥																		
	濃霧	4	4	4	4	4	4	4	4	4	4	4	4	4	4	4	4	4	4
	霜																		
	なだれ																		
	融雪																		
	低温																		
着氷																			
雷	7	7	7	7	7	7	7	7	7	7	7	7	7	7	7	7	7	7	

2022年7月の警報・注意報 発表回数(切り替えを含まず)

		高松市	直島町	土庄町	小豆島町	さぬき市	東かがわ市	三木町	丸亀市	坂出市	善通寺市	宇多津町	綾川町	琴平町	多度津町	まんのう町	観音寺市	三豊市
特別警報	暴風																	
	暴風雪																	
	大雨																	
	大雪																	
	高潮																	
警報	波浪																	
	暴風																	
	暴風雪																	
	大雨																	
	大雪																	
	高潮																	
注意報	波浪																	1
	洪水																	
	風雪																	
	強風	1	1	1	1	1	1	1	1	1	1	1	1	1	1	1	1	1
	大雨	1							2	2	1	3		1	3	4	1	2
	大雪																	
	高潮	6	7	3					5	2		4			5		4	5
	波浪	1	1	1	1	1	1		1	1		1			1		1	1
	洪水	1							1	1			1		1	2	1	3
	着雪																	
	乾燥																	
	濃霧																	
	霜																	
	なだれ																	
	融雪																	
低温																		
着氷																		
雷	14	14	14	14	14	14	14	14	14	14	14	14	14	14	14	14	14	14

2022年8月の警報・注意報 発表回数(切り替えを含まず)

		高松市	直島町	土庄町	小豆島町	さぬき市	東かがわ市	三木町	丸亀市	坂出市	善通寺市	宇多津町	綾川町	琴平町	多度津町	まんのう町	観音寺市	三豊市
特別警報	暴風																	
	暴風雪																	
	大雨																	
	大雪																	
	高潮																	
警報	波浪																	
	暴風																	
	暴風雪																	
	大雨										1							
	大雪																	
	高潮																	
注意報	波浪																	
	洪水																	
	風雪																	
	強風																	
	大雨	3	1	2					4	2	1	1	1	1	4		1	1
	大雪																	
	高潮	6	10	5	5	2	3		6	5		5			5		4	6
	波浪																	
	洪水	2	1						1	2	1	1	1		1		3	2
	着雪																	
	乾燥																	
	濃霧																	
	霜																	
	なだれ																	
	融雪																	
低温																		
着氷																		
雷	11	11	11	11	11	11	11	11	11	11	11	11	11	11	11	11	11	11

2022年9月の警報・注意報 発表回数(切り替えを含まず)

		高松市	直島町	土庄町	小豆島町	さぬき市	東かがわ市	三木町	丸亀市	坂出市	善通寺市	宇多津町	綾川町	琴平町	多度津町	まんのう町	観音寺市	三豊市
特別警報	暴風																	
	暴風雪																	
	大雨																	
	大雪																	
	高潮 波浪																	
警報	暴風	1	1	1	1	1	1	1	1	1	1	1	1	1	1	1	1	1
	暴風雪																	
	大雨	1							2	1	2				2	1	1	
	大雪																	
	高潮	1	1	1	1	1	1		1	1		1			1			1
	波浪	1	1	1	1	1	1		1	1		1			1		1	1
注意報	洪水								3	1	1	1			2		1	
	風雪																	
	強風	3	3	3	3	3	3	3	3	3	3	3	3	3	3	3	3	3
	大雨	4	2		1	3	1	2	8	7	7	5	3	4	8	6	4	8
	大雪																	
	高潮	1	7	1	1	1	2		6			2			7		1	6
	波浪	3	3	3	3	3	3		3	3		3			3		3	3
	洪水	3	1			2	1	1	6	3	4	3	2	2	4	4	3	5
	着雪																	
	乾燥																	
	濃霧																	
	霜																	
	なだれ																	
	融雪																	
	低温																	
着氷																		
雷	9	9	9	9	9	9	9	9	9	9	9	9	9	9	9	9	9	

2022年10月の警報・注意報 発表回数(切り替えを含まず)

		高松市	直島町	土庄町	小豆島町	さぬき市	東かがわ市	三木町	丸亀市	坂出市	善通寺市	宇多津町	綾川町	琴平町	多度津町	まんのう町	観音寺市	三豊市
特別警報	暴風																	
	暴風雪																	
	大雨																	
	大雪																	
	高潮 波浪																	
警報	暴風																	
	暴風雪																	
	大雨																	
	大雪																	
	高潮																	
	波浪																	
注意報	洪水																	
	風雪																	
	強風	1	1	2	2	2	2	2	1	1	1	1	1	1	1	1	1	1
	大雨																	
	大雪																	
	高潮								1						2			1
	波浪	1	1	2	2	2	2		1	1		1			1		1	1
	洪水																	
	着雪																	
	乾燥																	
	濃霧																	
	霜																	
	なだれ																	
	融雪																	
	低温																	
着氷																		
雷	3	3	3	3	3	3	3	3	3	3	3	3	3	3	3	3	3	

2022年11月の警報・注意報 発表回数(切り替えを含まず)

		高松市	直島町	土庄町	小豆島町	さぬき市	東かがわ市	三木町	丸亀市	坂出市	善通寺市	宇多津町	綾川町	琴平町	多度津町	まんのう町	観音寺市	三豊市	
特別警報	暴風																		
	暴風雪																		
	大雨																		
	大雪																		
	高潮																		
警報	波浪																		
	暴風																		
	暴風雪																		
	大雨																		
	大雪																		
注意報	高潮																		
	波浪																		
	洪水																		
	風雪																		
	強風			2	2	2	2	2											
	大雨																		
	大雪																		
	高潮		4	1					3			1			3				
	波浪			2	2	2	2												
	洪水																		
	着雪																		
	乾燥																		
	濃霧																		
	霜																		
	なだれ																		
融雪																			
低温																			
着氷																			
雷	3	3	3	3	3	3	3	3	3	3	3	3	3	3	3	3	3	3	

2022年12月の警報・注意報 発表回数(切り替えを含まず)

		高松市	直島町	土庄町	小豆島町	さぬき市	東かがわ市	三木町	丸亀市	坂出市	善通寺市	宇多津町	綾川町	琴平町	多度津町	まんのう町	観音寺市	三豊市	
特別警報	暴風																		
	暴風雪																		
	大雨																		
	大雪																		
	高潮																		
警報	波浪																		
	暴風																		
	暴風雪																		
	大雨																		
	大雪																		
注意報	高潮																		
	波浪																		
	洪水																		
	風雪	1	1	1	1	1	1	1	1	1	1	1	1	1	1	1	1	1	1
	強風	4	4	4	4	4	4	4	4	4	4	4	4	4	4	4	4	4	4
	大雨																		
	大雪	2				1	1	1					2			2	2	2	
	高潮																		
	波浪	4	4	4	4	4	4		4	4		4			4		4	4	
	洪水																		
	着雪																		
	乾燥	4	4	4	4	4	4	4	4	4	4	4	4	4	4	4	4	4	4
	濃霧																		
	霜																		
	なだれ																		
融雪																			
低温																			
着氷																			
雷	5	5	5	5	5	5	5	5	5	5	5	5	5	5	5	5	5	5	

第5-16表

令和4(2022)年中の災害による被害状況

		災害	台風第11号及び前線に伴う	台風第14号	強風	強風				合計
		月日	9月1~3日	9月19・20日	7月30日	12月23日				
人的被害	死者	人								
		うち災害関連死	人							
	行方不明者	人								
		重傷	人							
		軽傷	人		2					2
住家被害	全壊	棟								
		世帯								
		人								
	半壊	棟								
		世帯								
		人								
	一部損壊	棟		10						10
		世帯		10						10
		人		21						21
	床上浸水	棟	3							3
		世帯	3							3
		人	5							5
		棟	8							8
		世帯	8							8
		人	16							16
	非住	公共建物	棟							
その他		棟		2	1	1			4	
その他	田	流出・埋没冠水	ha							
		ha								
	畑	流出・埋没冠水	ha							
		ha								
	文教施設	箇所	1	5					6	
	病院	箇所								
	道路	箇所		1					1	
	橋梁	箇所								
	河川	箇所	4						4	
	港湾	箇所								
	砂防	箇所								
	清掃施設	箇所								
	崖くずれ	箇所								
	鉄道不通	箇所								
	被害船舶	箇所								
	水道	戸								
電話	回線									
電気	戸									
ガス	戸									
ブロック塀等	箇所									
火災	建物	件								
	危険物	件								
	その他	件								
罹災世帯数	世帯	3							3	
罹災者数	人	5							5	
公立文教施設	千円	2,013	1,768						3,781	
農林水産業施設	千円		1,500						1,500	
公共土木施設	千円	57,220	155,269						212,489	
その他の公共施設	千円		68						68	
小計	千円	59,233	158,605						217,838	
施設被害市町	団体	2							4	
その他	農産被害	千円		22,370					22,370	
	林産被害	千円								
	畜産被害	千円								
	水産被害	千円		1,130					1,130	
	商工被害	千円								
	その他	千円								
被害総額	千円	59,233	182,105						241,338	
県災対本部設置日時										
県災対本部解散日時										
災対本部設置市町										
災害救助法適用市町										
消防職員出動延人員	人	28	25						53	
消防団員出動延人員	人	133	910						1,043	

令和4年中の主な自然災害の概況等(香川県の気象より)

月日	気象現象名	概要
1月11日	強風 その他(雨) 雷	前線を伴った低気圧が日本海を北東に進み、次第に冬型の気圧配置となった。高松地方気象台では11日14時30分から14時40分と15時30分から15時40分に雷電を観測した。
		<ul style="list-style-type: none"> <li>空の便は、11日に高松行きが、目的地変更1便。折り返し便が欠航。</li> <li>高松市塩江町で停電(約400戸)。</li> </ul>
1月23日	濃霧	西日本の南海上に停滞した前線の影響で、雨が降り、局地的に濃霧となった。
		<ul style="list-style-type: none"> <li>空の便は、23日に高松行きが、引き返し1便、目的地変更1便。それぞれの折り返し便が欠航。</li> </ul>
4月13日	濃霧	日本の東海上に中心を持つ高気圧に覆われていたが、暖かく湿った空気が流入し濃霧が発生した。高松地方気象台では、13日01時30分から04時30分にかけてと05時30分から10時00分にかけて霧を観測した。
		<ul style="list-style-type: none"> <li>海の便は、13日、06時35分から09時55分まで停船勧告が発令され、高松港と小豆島、直島を結ぶフェリーや高速艇などのほか、直島と岡山県の宇野、犬島を結ぶフェリーや高速艇など計36便が欠航。</li> </ul>
4月21日 ～ 4月22日	濃霧	低気圧や前線の影響で、雨が降り、局地的に濃霧となった。
5月11日	濃霧	<ul style="list-style-type: none"> <li>空の便は、21日に羽田線と沖縄線で9便が欠航、高松行きの2便が到着地を変更。22日に羽田行きが欠航。</li> </ul>
		<ul style="list-style-type: none"> <li>空の便は、11日に高松発羽田行きの計3便が欠航、羽田発高松行きの1便が到着地を変更、1便が引き返し後運航打ち切り。成田発高松行きの1便が欠航。</li> </ul>
6月27日	高温	上空の寒気や湿った空気の影響で雨の降ったところもあったが、高気圧に覆われて気温が上昇し多くのアメダス地点で真夏日となった。
		<ul style="list-style-type: none"> <li>高松市、丸亀市など5市で熱中症計9人。</li> </ul>
6月29日	高温	高気圧に覆われ、晴れて気温が上昇した。
		<ul style="list-style-type: none"> <li>滝宮では日最高気温35.5℃を観測し2日連続の猛暑日となった。</li> <li>高松市など4市1町で熱中症計10人。</li> </ul>
6月30日	高温	高気圧に覆われ、晴れて気温が上昇した。
		<ul style="list-style-type: none"> <li>高松では35.9℃を観測し猛暑日となった。</li> <li>高松市など4市4町で熱中症計13人。</li> </ul>
7月1日	高温	高気圧に覆われ晴れて気温が上昇した。すべてのアメダス地点で真夏日や猛暑日となり、高松では日最高気温36.6℃を観測し2日連続の猛暑日となった。
		<ul style="list-style-type: none"> <li>高松市など5市2町で熱中症計12人。</li> </ul>
7月2日	高温	湿った空気の影響で雨の降ったところもあったが、高気圧に覆われ晴れて気温が上昇した。すべてのアメダス地点で真夏日や猛暑日となり、高松では日最高気温37.3℃を観測し3日連続、滝宮、香南、財田で2日連続の猛暑日となった。
		<ul style="list-style-type: none"> <li>また、香南では日最高気温36.8℃を観測し7月の極値を更新した。</li> <li>高松市、観音寺市、琴平町など6市1町で熱中症計14人。</li> </ul>
7月3日	高温	湿った空気の影響で雨の降ったところもあったが晴れ間もあり、気温が上昇しすべてのアメダス地点で真夏日となった。
		<ul style="list-style-type: none"> <li>高松市など5市2町で熱中症計13人。</li> </ul>

7月7日	高温	高気圧に覆われ晴れて気温が上昇した。すべてのアメダス地点で3日連続の真夏日となった。 ・高松市など6市1町で熱中症計10人。
7月10日	高温	気圧の谷や湿った空気の影響で雨の降ったところもあったが、高気圧に覆われ晴れて気温が上昇した。すべてのアメダス地点で真夏日となり、香南以外は2日連続となった。 ・高松市、綾川町など5市3町で熱中症計13人。
7月11日	高温	気圧の谷や湿った空気の影響で雨の降ったところもあったが、高気圧に覆われ晴れて気温が上昇した。すべてのアメダス地点で真夏日となり、香南では2日連続、それ以外は3日連続となった。 ・高松市、三豊市、土庄町など4市1町で熱中症計10人。
7月12日	高温	気圧の谷や湿った空気の影響で雨の降ったところもあったが、気温が上昇し多くのアメダス地点で真夏日となり、香南では3日連続、高松、多度津、内海、滝宮、財田では4日連続となった。 ・高松市、まんのう町など4市2町で熱中症計10人。
7月13日	高温	湿った空気の影響を受けるが、日中は晴れて気温が上昇しすべてのアメダス地点で真夏日となり、香南では4日連続、高松、多度津、内海、滝宮、財田では5日連続となった。 ・坂出市、丸亀市、三豊市の3市で熱中症計5人。
7月26日	高温	高気圧に覆われ晴れて気温が上昇した。すべてのアメダス地点で真夏日や猛暑日となった。 ・高松市、まんのう町など7市2町で熱中症計17人。
7月28日	高温	湿った空気の影響で雨の降ったところもあったが、高気圧に覆われ晴れて気温が上昇した。すべてのアメダス地点で真夏日や猛暑日となり、引田では日最高気温36.4℃を観測し2日連続の猛暑日となった。 ・高松市、多度津町など4市3町で熱中症計11人。
8月1日	高温	高気圧に覆われ晴れて気温が上昇した。すべてのアメダス地点で真夏日や猛暑日となり、多度津では日最高気温37.4℃を観測した。猛暑日は高松で4日連続、滝宮、財田で2日連続となった。 ・高松市、綾川町など4市2町で熱中症計10人。
8月2日	高温	高気圧に覆われ晴れて気温が上昇した。すべてのアメダス地点で真夏日や猛暑日となり、滝宮では日最高気温36.8℃を観測した。猛暑日は高松で5日連続、滝宮、財田で3日連続、多度津で2日連続となった。 ・高松市、綾川町など5市3町で熱中症計10人。
8月3日	高温	高気圧に覆われ晴れて気温が上昇した。すべてのアメダス地点で真夏日や猛暑日となり、高松では日最高気温36.9℃を観測した。猛暑日は高松で6日連続、滝宮、財田で4日連続、多度津で3日連続となった。 ・高松市、宇多津町など4市3町で熱中症計11人。
8月5日	高温	湿った空気の影響で雨の降ったところもあったが、高気圧に覆われ晴れて気温が上昇した。すべてのアメダス地点で真夏日や猛暑日となり、高松では日最高気温35.5℃を観測した。猛暑日は高松で8日連続となった。 ・高松市、綾川町など4市2町で熱中症計9人。
8月8日	高温	高気圧に覆われ晴れて気温が上昇した。すべてのアメダス地点で真夏日や猛暑日となり、高松では日最高気温36.9℃を観測した。猛暑日は滝宮、財田で3日連続、多度津で2日連続となった。 ・高松市、三木町など6市2町で熱中症計12人。
8月9日	高温	湿った空気や日射の影響で雨の降ったところもあったが、高気圧に覆われ晴れて気温が上昇した。すべてのアメダス地点で真夏日や猛暑日となり、滝宮では日最高気温36.3℃を観測した。猛暑日は滝宮、財田で4日連続、多度津で3日連続、高松で2日連続となった。 ・高松市、綾川町など6市5町で熱中症計14人。



8月11日	高温	<p>湿った空気の影響で雨の降ったところもあったが、気温が上昇した。すべてのアメダス地点で真夏日や猛暑日となり、多度津では日最高気温36.0℃を観測した。猛暑日は滝宮、財田で6日連続、多度津で5日連続、高松で4日連続、引田で3日連続となった。</p> <ul style="list-style-type: none"> <li>・高松市、琴平町など4市1町で熱中症計6人。</li> </ul>
8月13日 ～ 8月15日	乾燥	<p>火災発生の数日前までは、太平洋高気圧に覆われ晴れた日が続き、相対的に空気が乾燥していた日が多かった。</p> <ul style="list-style-type: none"> <li>・観音寺市伊吹町の無人島「股島」で13日午前(09時28分覚知)に山林火災が発生し、15日12時00分に鎮火した。けが人はなかった。鉄骨造スレート葺平屋建ての社(やしろ)約14平方メートルを焼いた。林野焼損面積は、雑木林約700アール(島の面積は約8ヘクタール)。</li> </ul>
8月17日	雷	<p>上空の寒気や高気圧の縁を回る暖かく湿った空気の影響で、香川県では大気の状態が不安定となった。高松地方気象台では、17日14時30分から16時00分にかけてと、19時30分から21時05分にかけて、雷電及び雷鳴や電光を観測した。</p> <ul style="list-style-type: none"> <li>・東かがわ市、高松市、さぬき市、三木町で停電(計約4080戸:徳島県阿波市の停電も含む)。</li> </ul>
8月21日	雷	<p>低気圧や湿った空気の影響で、香川県では大気の状態が不安定となった。高松地方気象台では、03時30分から07時50分にかけて、雷電及び雷鳴や電光を観測した。</p> <ul style="list-style-type: none"> <li>・21日午前06時40分ごろ高松市国分寺町で落雷によるものと思われる火災が発生した。敷地内に置いていた工具などから出火、近くの室外機や木造3階建て事務所の外壁の一部を焼いた。けが人はなかった。</li> <li>・まんのう町(約800戸)と善通寺市(約300戸)で停電。</li> <li>・空の便は、高松発羽田行きの1便が、雷雲のため出発が遅れた。</li> </ul>
9月1日 ～ 9月2日	大雨 強雨 雷	<p>前線が西日本に停滞し、前線に向かって暖かく湿った空気が流れ込み、香川県では、大気の状態が非常に不安定となり、大雨となった。</p> <p>9月1日07時(降り始め)から9月2日12時までの降水量は多いところで、多度津で109.5ミリ(9月の月降水量の平年の約73%)、高松空港(香南)で98.0ミリ(9月の月降水量の平年の約46%)、綾川町滝宮(滝宮)で86.5ミリ(9月の月降水量の平年の約51%)を観測した。高松では60.0ミリ(9月の月降水量の平年の約36%)を観測した。</p> <ul style="list-style-type: none"> <li>・琴電琴平線は、落雷による停電で午後4時55分頃から全線で運転を見合わせ。</li> <li>・JR予讃線は、電気的なトラブルや大雨の影響で断続的に運転を見合わせ、特急や普通列車など計15本が運休や部分運休、計18本が遅れ。</li> <li>・高松市御厩町の本津川、本津古川、前田西町の横谷川と丸亀市飯野町の大東川の計4か所で護岸の崩れ。</li> <li>・丸亀市本島町で県道に土砂が流入。</li> <li>・高松市栗林町の栗林公園で落雷の影響で、監視カメラ1台などが破損。</li> <li>・高松北高校等で落雷による被害3か所。</li> <li>・高松市牟礼町で住家1棟が床上浸水、多度津町で住家2棟、店舗(非住家)1棟が床下浸水。</li> <li>・高松市と丸亀市で停電(計約650戸)。</li> <li>・高松市木太町で道路等が冠水。</li> <li>・県内15区間の道路で、全面通行止めの規制。</li> </ul>
9月3日	強風 大雨 雷	<p>前線が山陰沖に停滞し、前線に向かって暖かく湿った空気が流れ込んだ。このため、香川県では、大気の状態が非常に不安定となり、大雨となった。</p> <p>9月3日03時(降り始め)から9月3日24時までの降水量は多いところで、多度津で38.0ミリ、三豊市財田(財田)で25.0ミリ、高松空港(香南)で23.5ミリを観測した。解析雨量では9月3日00時～9月3日24時までの24時間に、善通寺市付近で約100ミリ、綾川町付近で約90ミリ</p>

		を解析した。
		<ul style="list-style-type: none"> <li>・空の便は、午前 11 時 45 分羽田発高松行きが徳島へ目的地を変更、その折り返し便が欠航。</li> <li>・多度津町弘田川で護岸の崩れ。</li> <li>・善通寺市で住家 1 棟が床上浸水、住家 5 棟が床下浸水。</li> <li>・県内 1 区間の道路で、全面通行止めの規制。</li> </ul>
9 月 4 日	雷	<p>高気圧に覆われるが、湿った空気の影響を受け、雨や雷雨のところがあった。</p> <ul style="list-style-type: none"> <li>・丸亀市と善通寺市で停電（計約 1930 戸）。</li> </ul>
9 月 17 日 ～ 9 月 20 日	強風 大雨 強雨	<p>台風第 14 号は、9 月 14 日 03 時に小笠原近海で熱帯低気圧が発達し台風となり、17 日 03 時には大型で猛烈な強さに発達した。18 日 19 時頃に大型で非常に強い勢力で鹿児島県鹿児島市付近に上陸し、九州地方を北上した。その後、暴風域を伴ったまま中国地方に進み、19 日 16 時半頃には島根県出雲市付近に再上陸し、20 日 09 時には日本の東で温帯低気圧に変わった。</p> <p>この台風により香川県では強風が吹き、東かがわ市引田（引田）で日最大瞬間風速の 9 月の観測史上 1 位の値を更新した。9 月 17 日 10 時（降り始め）から 9 月 20 日 06 時までの降水量は最も多いところで、東かがわ市引田（引田）で 97.0 ミリを観測した。</p> <ul style="list-style-type: none"> <li>・県内 8 区間の道路で全面通行止めの規制。</li> <li>・JR 四国が 9 月 19 日午前中に限って一部の普通列車を運行した以外、陸海空の各社がほぼ全ての便を計画運休。</li> <li>・さぬき市前山の県道で擁壁の崩れ。</li> <li>・土庄町で防波堤先端部の被覆石の崩落。</li> <li>・高松港のフェンス破損。</li> <li>・園芸関係施設 133 棟で、全壊やハウス骨材の曲がり、ビニール破損。</li> <li>・坂出市で 70 代女性が強風により転倒したバイクに足を挟まれ負傷、丸亀市で 70 代女性が強風にあおられ転倒し負傷、いずれも軽傷。</li> <li>・土庄町、小豆島町など 4 市 3 町で停電（計約 15480 戸）。</li> </ul>
12 月 13 日 ～ 12 月 14 日	強風 波浪	<p>香川県では、冬型の気圧配置が強まり、強風が吹き、波が高くなった。</p> <ul style="list-style-type: none"> <li>・丸亀市今津町の市道で、14 日、強風と腐食の影響で倒れたとみられるカーブミラーが、女性（70 代）が運転する自転車に接触し、はずみで転倒、頭に軽傷。</li> <li>・海の便は、高松と小豆島や直島などを結ぶ航路の高速艇が欠航（13 日 2 便、14 日 52 便）。</li> </ul>
12 月 22 日 ～ 12 月 24 日	強風 波浪 その他（雪）	<p>香川県では、冬型の気圧配置が強まり、強風が吹き、波が高くなり、山沿いを中心に大雪となった。</p> <ul style="list-style-type: none"> <li>・JR 瀬戸大橋線は、23 日始発から運転見合わせ。朝の通勤・通学時間帯に高松-坂出間で折り返し運転を行った以降運休。23 日午後 7 時 31 分ごろ運転再開。運休と部分運休は快速と特急で上下計 108 本。</li> <li>・空の便は、23 日午前中、欠航 2 便、到着遅れ 1 便。</li> <li>・海の便は、高松-土庄、高松-直島間などの高速艇が欠航（23 日 75 便、24 日 10 便）。</li> </ul>

第5-18表

過去10年間における災害による被害状況

区分		年	25年	26年	27年	28年	29年	30年	令和元年	令和2年	令和3年	令和4年	
人的被害	死者	人						1					
	うち災害関連死	人											
	行方不明者	人											
	負傷	人			1					2			
	軽傷	人		5	5	1	3	5	2	11	7	2	
住家被害	全壊	棟		1				1	1				
		世帯		1				1	1				
		人		2				1	1				
	半壊	棟		2					2				
		世帯		3					2				
		人		6					4				
	一部損壊	棟	1	3	23			4	16	1	2		10
		世帯	1	3	23			4	22	1	2		10
		人	2	8	58			9	44	1	3		21
	床上浸水	棟		1	2	2	99	6					3
		世帯		1	2	2	104	6					3
		人		2	3	4	224	14					5
	床下浸水	棟	15	31	3	184	326	78				5	8
		世帯	14	29	3	189	349	78				5	8
		人	26	58	5	353	779	155				8	16
	非住家	公共建物	棟			1							
その他		棟	1	3	1		1	5	1		3	4	
その他	田冠	流失・埋没	ha	7.8	8.2	3.07	6.36	8.8	0.13	0.8	1.7		
		水冠	ha										
	畑冠	流失・埋没	ha	2.3	4.5	1.52	2.3	11.2		0.7	0.7		
		水冠	ha										
	学校	箇所	6		2			6	4		8	6	
	病院	箇所											
	道路	箇所	19	39	24	6	20	77		6	2	1	
	橋	箇所			1		1						
	河川	箇所	60	61	43	31	35	35			2	4	
	港湾	箇所			10		4		2		2		
	砂防	箇所		1			3	2		1			
	清掃施設	箇所											
	崖くずれ	箇所					5	44					
	鉄道不通	箇所					1	1					
被害船舶	隻												
ブロック塀等	箇所	1											
り災世帯数	世帯		5	2	1	103	9				3		
り災者数	人		13	3	2	221	19				5		
公立文教施設	千円	1,008		255			7,264	4,065		10,943	3,781		
農林水産業施設	千円	159,000	310,733	727,519	163,443	726,350	1,918,150	30,300	41,300	33,000	1,500		
公共土木施設	千円	630,720	860,073	1,237,611	391,111	876,833	1,850,429	26,885	10,286	125,281	212,489		
その他の公共施設	千円						2,805				68		
小計	千円	790,728	1,170,806	1,965,385	554,554	1,603,183	3,778,648	61,250	51,586	169,224	217,838		
その他	農産被害	千円	186,000	205,780	346,676	11,100	85,000	139,460	39,890	1,270	76,490	22,370	
	林産被害	千円											
	畜産被害	千円		6,100	1,500		5,380	6,930	152		6,600		
	水産被害	千円		13,656			20,530				4,100	1,130	
	商工被害	千円											
その他	千円								1,270				
被害総額	千円	976,728	1,396,342	2,313,561	565,654	1,714,093	3,925,038	101,292	54,126	256,414	241,338		
県災害対策本部設置回数			1										
災害対策本部設置市町数		1	2			2	1						
災害救助法適用市町数													
消防職員出動延人員		153	639	684	433	972	677	66	39	115	53		
消防団員出動延人員		1,250	3,248	3,720	1,154	9,076	10,301	1,398	85	92	1,043		

第5-19表

過去における主要災害一覧

発生年	発生日	災害名	死者(人)	負傷者(人)	家屋(棟)		床上浸水(戸)	床下浸水(戸)	備考
					全壊	半壊			
昭和20	10.8~10.13	台風(阿久根台風)	5	1	5	23	1,051	6,914	行方不明2人 県下一円諸所で河川氾濫
21	12.21	南海地震	52	273	608	2,409			県下一円被害大、家屋焼失1
24	7.28~7.31	台風(ハスガ台風)	3		1	2	10	243	鴨部川氾濫(志度・長尾) 家屋流出5戸
26	7.12~7.13	大雨	2		6	8	21	487	家屋流出5戸、船沈没1隻 中部沿岸被害大
	10.14~10.15	台風15号(ルース台風)	1	2	58	83		278	西讃・小豆島被害大
27	7.1~7.3	大雨	4	4	6	8	451	3,264	県下一円、強雨継続都府で水害
29	6.28~6.30	大雨	4	2	1	8	38	1,606	仲多度郡被害大、家屋流出1戸(観音寺・滝宮・琴平)
	7.4~7.5	大雨	1		4	1		136	中部沿岸(丸亀)
	9.13~9.14	台風第12号	1	8	30	65	477	5,428	県下一円、船沈没1隻
	9.24~9.27	台風第15号(洞爺丸台風)	8	57	275	430	626	5,096	県下一円 家屋流出15戸、船沈没18隻 災害救助法適用
34	8.7~8.9	台風第6号	1		1	2		125	県下一円(高松・観音寺)
	9.26~9.27	台風第15号(伊勢湾台風)		4	8	5	52	1,254	県下一円(東讃被害大) 家屋流出2戸、船沈没5隻
35	8.28~8.30	台風第16号	1	1	3	13	13	374	県下一円(高松・小豆島) 船沈没1隻
36	9.14~9.16	台風第18号(第2室戸台風)		36	88	123	1,503	10,503	県下一円(大川開被害大) 家屋流出3戸、船沈没5隻 災害救助法適用
	10.26~10.27	集中豪雨	2	29	42	104	1,351	4,633	大川郡・小豆島被害大 行方不明2人 災害救助法適用
39	9.24~9.25	台風第20号		8		56	2	58	台風の中心通過
40	9.9~9.10	台風第23号	3	18		62	703	6,041	災害救助法適用
	9.17	台風第24号	1	5		15	93	4,472	災害救助法適用
43	7.28~7.30	台風第4号	1					589	
44	3.12	雪害	1						アーケード3ヶ所倒落
	8.22~8.23	台風第9号		3		3			
45	8.21	台風第10号		18	4	8		223	
46	8.30	台風第23号	1	7	3	4	39	884	
47	3.31~4.1	突風	1	1	1				
	6.7~6.8	6月豪雨		1				53	
	9.16~9.17	台風第20号	2	11	12	29	1,344	8,439	
49	4.21	突風	1						香川町

発生年	発生日	災害名	死者(人)	負傷者(人)	家屋(棟)		床上浸水(戸)	床下浸水(戸)	備考
					全壊	半壊			
49	7.6～7.8	台風第8号による集中豪雨	29	24	47	216	3,243	6,107	小豆郡・大川町・内海町で被害甚大 災害対策本部設置 災害救助法適用
	8.31	台風第16号		2				64	
50	8.17	台風第5号		1				7	
	8.22～8.23	台風第6号		1	1	10	168	2,308	
51	9.8～9.14	台風第17号	50	127	274	317	4,477	15,224	小豆島・東讃地方被害甚大 災害対策本部設置 災害救助法適用
53	9.15～9.16	台風第18号					2	86	
54	6.29～6.30	大雨						110	
	9.30～10.1	台風第16号		10	2	1	214	3,541	
	10.19～10.20	台風第20号	1				2	791	
55	9.11	台風第13号						199	
	10.14	台風第19号						46	
56	6.26～6.29	梅雨前線						20	多度津町
57	9.25	台風第19号			2	2	23	603	
58	9.28	台風第10号	1	2	8	7	342	6,832	行方不明1人
59	1.31	雪害		3					
60	6.21～7.7	梅雨前線						62	
62	10.16～10.17	台風第19号	3	10	18	25	3,720	16,502	県下一円 高松市・三木町に災害救助法適用
63	6.2～6.3	台風第2号						7	
	7.13～7.14	梅雨前線						146	
平成元年	8.26～8.27	台風第17号						36	一部損壊 家屋2戸
	9.14	大雨・雷・高潮					4	245	多度津町桜川水門
	9.19	台風第22号		2				4	負傷者はJR列車の脱線による
2	9.11～9.20	秋雨前線 台風第19号	2	2	2	2	158	2,253	災害対策本部設置
	10.1～10.8	豪雨 台風第21号						2	丸亀市
	11.4	低気圧の通過に伴う災害					8	166	床上浸水 多度津町8 床下浸水 丸亀市8、多度津町158
3	7.4～7.5	梅雨前線				1			土庄町鹿島 民家
	9.26～9.28	豪雨 台風第19号		7			12	554	軽傷7名善通寺市 一部損壊92 非住家被害88 り災者数39
4	8.8～8.9	豪雨 台風第10号					2	220	一部損壊 綾部町1
5	6.28～6.29	梅雨前線					4	253	一部損壊 飯山町1
	7.27～7.28	台風第5号						3	一部損壊 白鳥町1
	7.29～7.30	台風第6号						1	三野町

発生年	発生日	災害名	死者(人)	負傷者(人)	家屋(棟)		床上浸水(戸)	床下浸水(戸)	備考
					全壊	半壊			
5	8.1~8.2	豪雨						4	一部損壊 山本町1
	9.3~9.4	台風第13号						12	一部損壊 丸亀市1、白鳥町1、内海町1、琴平町2 災害対策本部設置
7	1.17	阪神・淡路大震災		7					重傷1名(大川町) 軽傷6名(高松市2、坂出市、大内町、寒川町、牟礼町) 一部損壊 津田町1、牟礼町1
	6.30~7.7	豪雨			1			17	全壊1(満農町)
	7.20~7.22	豪雨						3	
8	8.14~8.15	台風第12号		2		1	3	321	軽傷 高松市1、宇多津町1 半壊 高瀬町1 一部損壊 豊中町
9	7.12~7.13	梅雨前線						74	高松市56、丸亀市8、坂出市1、志度町2、多度津町7
	7.26~7.27	台風第9号		3	1	1		5	軽傷3名(内海町、香南町、満農町) 全壊1(香川町) 半壊1(高松市) 一部損壊6 非住家被害3
	9.16~9.17	台風第19号		1			6	307	重傷1名(高松市) 床上浸水 (志度町3、土庄町、牟礼町、諸岡町)
10	9.22	台風第7号					257	1,298	床上浸水 高松市256、多度津町1 床下浸水 高松市1,064、坂出市107、丸亀市4、三木町18、長尾町2、多度津町86、琴平町3、香南町2、綾瀬町4、香川町6、満農町2、 非住家床下浸水 綾瀬町1、香南町1 自主避難 高松市3箇所13人
	10.17	台風第10号							床下浸水 多度津町4 一部損壊 内海町1 4非住家一部損壊 内海町2 避難勧告 高松市1箇所30人、引田町2箇所11人 自主避難 大内町2箇所6人
11	9.14~9.15	台風第16号					3	96	床上浸水 高松市3 床下浸水 高松市96、内海町1
	9.24	台風第18号		4					重傷2名 観音寺市 軽傷2名 白鳥町1、豊中町1
12	10.6	鳥取県西部地震		2					軽傷2名 丸亀市1、観音寺市1 一部損壊 丸亀市2、津田町1 災害対策本部設置 県・2市15町
13	3.24	芸予地震							一部損壊 観音寺市1、琴平町2、綾上町1、綾瀬町1、山本町1
	6.19~6.20	梅雨前線豪雨						5	床下浸水 多度津町4、豊浜町1 一部損壊 高松市1
	8.21~8.22	台風第11号						1	床下浸水 塩江町1 非住家全壊 高松市1 非住家一部損壊 大内町1、国分寺町1
15	8.8~8.9	台風第10号		2			19	223	軽傷 高松市1、さぬき市1 一部損壊 高松市2、内海町1、綾上町1 床上浸水 さぬき市15、東のぶ町2、牟礼町2 床下浸水 高松市1、さぬき市166、東のぶ町14、内海町4、池田町2、牟礼町36 災害対策本部 内海町、土庄町、池田町

発生年	発生日	災害名	死者(人)	負傷者(人)	家屋(棟)		床上浸水(戸)	床下浸水(戸)	備考	
					全壊	半壊				
16	6.20～ 6.21	台風第6号		3					重傷 高松市1 軽傷 高松市1、善通寺市1 床下浸水 高松市1	
	6.26	大雨		1					軽傷 善通寺市1 6 床下浸水 高松市1、坂出市5 非住家被害 三木町1	
	7.31～ 8.2	台風第10号		1					軽傷 坂出市1 一部損壊 丸亀市1、 75 床下浸水 高松市38、丸亀市5、観音寺市6、直島町15、多度津町7、詫間町4	
	8.4～ 8.5	台風第11号							4 床下浸水 高松市4	
	8.17～ 8.19	台風第15号 関連前線による大雨	5	4	1	3	16	391	県西部陸を中心に被害甚大	
	8.23	大雨					1	23	床上浸水 琴平町1 床下浸水 高松市1、坂出市2、琴平町12、仲南町4、満濃町3、塩江町1	
	8.30～ 8.31	台風16号と高潮	3	6	1	9	5,946	15,643	高松市を中心に県下全域で被害甚大 災害対策本部設置 災害救助法適用 被災者再建支援法適用 自衛隊災害派遣要請(高松市)	
	9.7	台風18号		8	1	1	16	491	重傷 丸亀市1、観音寺市1、多度津町1 軽傷 高松市1、善通寺市1、観音寺市1、琴平町1 全壊 観音寺市1 半壊 豊浜町1 床上浸水 土庄町5、牟礼町1、庵台町4、塩江町2、直島町2、宇多津町2 床下浸水 高松市293、丸亀市7、坂出市4、観音寺市2、土庄町59、池田町24、牟礼町14、庵台町44、直島町40、多度津町4	
	9.29	台風21号				2	2	76	235	全壊 大野原町2 半壊 大野原町2 床上浸水 山本町1、大野原町32、豊浜町43 床下浸水 仲南町2、大野原町49、豊浜町154 自衛隊災害派遣要請(大野原町、豊浜町)
	10.20	台風23号	11	30	50	52	4,119	12,390	県東部陸を中心に県下全域で被害甚大 災害対策本部設置 災害救助法適用 被災者再建支援法適用 自衛隊災害派遣要請(高松市、善通寺市、さぬき市、国分寺町)	
17	7.2～ 7.3	大雨	1				10	704	死者 丸亀市1 床上浸水 善通寺市5、満濃町2、琴平町3 床下浸水 高松市7、丸亀市71、善通寺市186、三豊市5、琴平町301、多度津町39、満濃町95	
	9.5～ 9.7	台風14号		1		2	2	77	重傷 高松市1 半壊 内海町2 床上浸水 観音寺市1、多度津町1 床下浸水 高松市16、丸亀市10、観音寺市14、土庄町3、庵台町10、直島町12、多度津町12	
18	8.23	大雨						22	床下浸水 高松市22	
20	8.29	大雨						56	床下浸水 高松市2、宇多津町54	
	9.21	突風	1	2					死者 三豊市1 軽傷 丸亀市1、多度津町1	

発生年	発生日	災害名	死者(人)	負傷者(人)	家屋(棟)		床上浸水(戸)	床下浸水(戸)	備考
					全壊	半壊			
20	9.21	大雨						44	床下浸水 高松市43、丸亀市1
21	8.9~8.10	台風9号						51	床下浸水 高松市5、東かがわ市46
22	6.28	大雨						9	床下浸水 坂出市1、宇多津町8
22	8.7	大雨					3	68	床上浸水 善通寺市3 床下浸水 善通寺市68
	9.23	竜巻		1		1			軽傷 綾川町1 半壊 綾川町1 一部損壊 綾川町9 非住家被害 綾川町1
	12.3	強風		4					軽傷 観音寺市1、多度津町3 非住家被害 三豊市2
	12.9	強風		1					重傷 三木町1
	12.28	強風		2					軽傷 丸亀市1、坂出市1
23	5.29	大雨		2				61	軽傷 坂出市1、三木町1 床下浸水 高松市1、坂出市1、観音寺市59
	7.19~7.20	台風6号		12				1	重傷 高松市2 軽傷 高松市5、丸亀市1、坂出市3、三豊市1 一部損壊 小豆島町1 床下浸水 坂出市1 非住家被害 高松市2、坂出市3
	8.2	大雨					1	20	床上浸水 観音寺市1 床下浸水 観音寺市20
	9.2~9.3	台風12号	3	3	4		12	274	死者 丸亀市2、さぬき市1 重傷 小豆島町1 軽傷 高松市2 全壊 高松市2、綾川町2 一部損壊 丸亀市2、さぬき市1、三豊市1、土庄町1、綾川町2 床上浸水 高松市5、丸亀市3、綾川町2、琴平町1、多度津町1 床下浸水 高松市30、丸亀市112、坂出市2、三木町1、綾川町38、琴平町6、多度津町81、まんのう町4 非住家被害 高松市4、丸亀市18、坂出市1、さぬき市1
	9.16	大雨					10	144	床上浸水 さぬき市5、東かがわ市3、小豆島町2 床下浸水 さぬき市43、東かがわ市80、小豆島町21 非住家被害 さぬき市1、東かがわ市17、小豆島町6
	9.19~9.21	台風15号		1			12	163	軽傷 坂出市1 床上浸水 東かがわ市6、小豆島町1、三木町1、まんのう町4 床下浸水 高松市2、善通寺市3、さぬき市4、東かがわ市146、小豆島町6、三木町2 非住家被害 高松市2、さぬき市1、東かがわ市65、小豆島町1
24	4.3	暴風	1	17					死者 三豊市1 重傷 高松市3、観音寺市1、小豆島町1 軽傷 高松市5、丸亀市1、観音寺市2、さぬき市3、宇多津町1 一部損壊 高松市2、丸亀市1、善通寺市3、さぬき市1、三豊市5、宇多津町1 非住家被害 高松市4、丸亀市4、善通寺市3、三豊市7、三木町1、綾川町1、多度津町2



発生年	発生日	災害名	死者(人)	負傷者(人)	家屋(棟)		床上浸水(戸)	床下浸水(戸)	備考
					全壊	半壊			
24	9.11	大雨						3	床下浸水 三豊市3 非住家被害 三豊市1
25	6.20	大雨						1	床下浸水 三豊市1
	9.3~ 9.4	台風17号						12	一部損壊 綾川町1 床下浸水 高松市1、三豊市3、多度津町8 非住家被害 善通寺市1
	9.15~ 9.16	台風18号						1	床下浸水 高松市1
	10.24~ 10.25	台風27号						1	床下浸水 善通寺市1
26	8.9	台風11号		5	1	2	1	13	災害対策本部設置 軽傷 高松市5 全壊 高松市1 半壊 東かがわ市2 床上浸水 土庄町1 床下浸水 東かがわ市3、土庄町1、小豆島町9
	10.6	台風18号						2	床下浸水 高松市2
	10.13	台風19号						16	床下浸水 小豆島町16
27	7.16	台風11号に伴う 大雨・暴風・波浪等		5				2	軽傷 高松市3、観音寺市1、さぬき市1 床上浸水 さぬき市1、三豊市1 床下浸水 東かがわ市1、三豊市1 非住家被害 高松市1
	8.25	台風第15号		1					重傷 坂出市1
	10.13	平成27年9月9日 の大雨						1	床下浸水 三豊市1
28	6.23	平成28年6月23日 の梅雨前線による 大雨						60	床下浸水 高松市60
	9.8	平成28年9月8日 の大雨						64	床下浸水 高松市6、丸亀市8、三豊市6、宇多津町41、多度津町3
	9.20	平成28年台風16号 による大雨		1			2	60	軽傷 高松市1 床上浸水 高松市1、多度津町1 床下浸水 高松市5、丸亀市3、善通寺市1、直島町2、 多度津町49
29	9.17	平成29年台風18号 による大雨	1	3	1		99	326	死者 三豊市1 軽傷 高松市1、さぬき市2 全壊 三豊市1 床上浸水 高松市7、丸亀市6、土庄町1、琴平町1、 多度津町84 床下浸水 高松市17、丸亀市61、善通寺市7、観音寺市5、 三豊市6、土庄町6、三木町10、宇多津町1、琴平町3、 多度津町209、まんのう町1
30	7.4	平成30年台風第7号の 影響による被害		2					軽傷 土庄町2

発生年	発生日	災害名	死者(人)	負傷者(人)	家屋(棟)		床上浸水(戸)	床下浸水(戸)	備考
					全壊	半壊			
30	7.5	平成30年7月5日からの梅雨前線による大雨		1	1	2	1	9	軽傷 高松市1 全壊 直島町1 半壊 丸亀市1、坂出市1 床上浸水 善通寺市1 床下浸水 丸亀市2、善通寺市1、三豊市1、土庄町3、琴平町2
30	8.23	平成30年台風第20号による大雨						5	床下浸水 東かがわ市1、土庄町1、小豆島町3
30	9.4	平成30年台風第21号による大雨						3	床下浸水 東かがわ市1、土庄町2
30	9.30	平成30年台風第24号による大雨		1			5	61	軽傷 高松市1 床上浸水 高松市5 床下浸水 高松市16、丸亀市1、善通寺市4、三豊市7、土庄町1、多度津町32
令和元年	8.15	令和元年台風第10号による大雨		2					軽傷 さぬき市1、まんのう町1
2	1.8	暴風		13					重傷 坂出市2 軽傷 高松市7、坂出市1、善通寺市1、観音寺市1、綾川町1
3	7.8	7月8日の梅雨前線による大雨		1				5	軽傷 善通寺市 床下浸水 三豊市1、多度津町3、綾川町1
3	8.9	8月8日からの強風(台風9号)		6					軽傷 丸亀市1、善通寺市1、さぬき市1、三豊市2、琴平町1
4	9.3	台風第11号及び前線に伴う大雨							床上浸水 高松市1、善通寺市1、三豊市1 床下浸水 善通寺市5、多度津町3
4	9.19	台風第14号		2					軽傷 丸亀市1、坂出市1