

図1 十瓶山窯跡群の位置

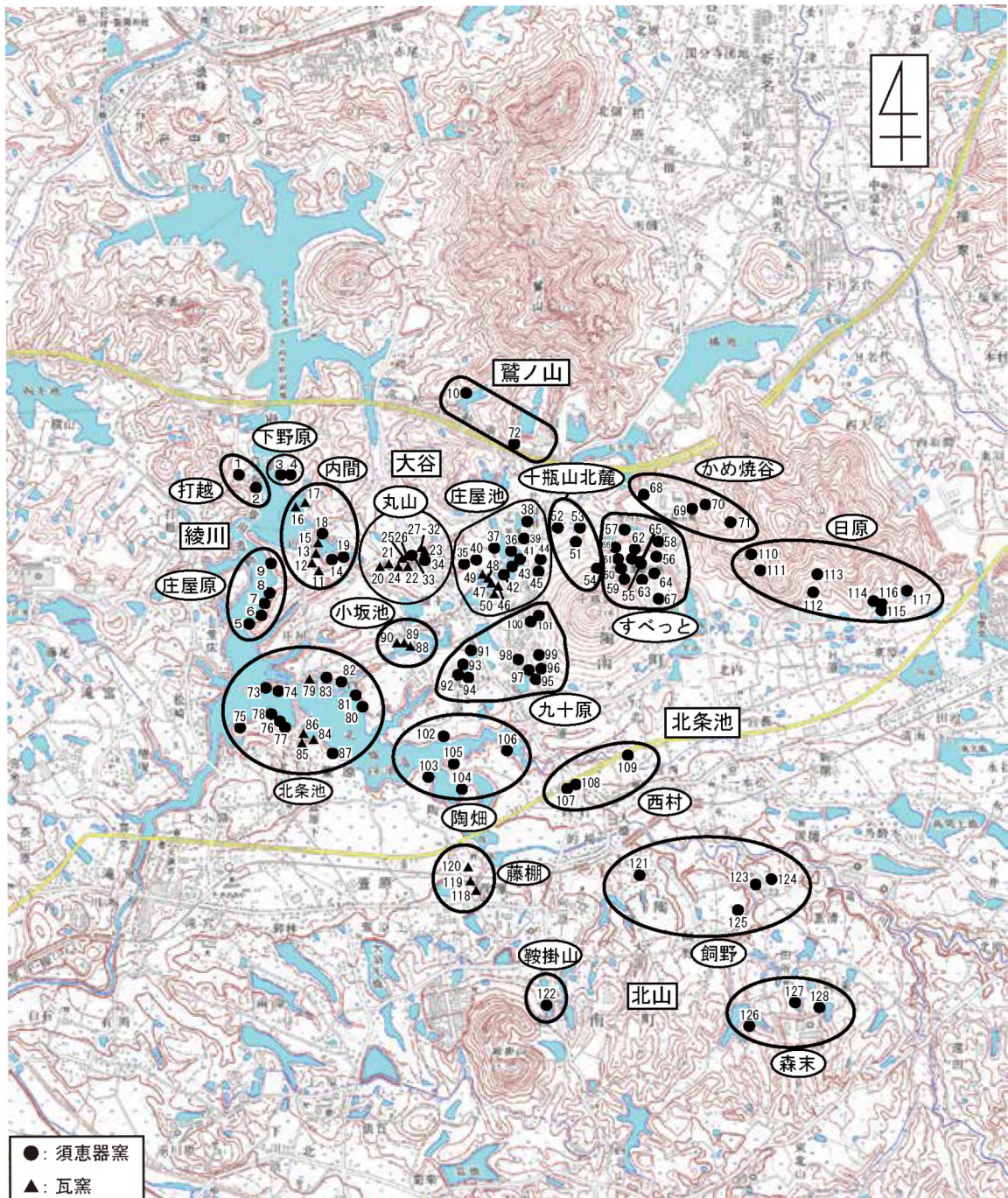


図2 十瓶山窯跡群の群構成

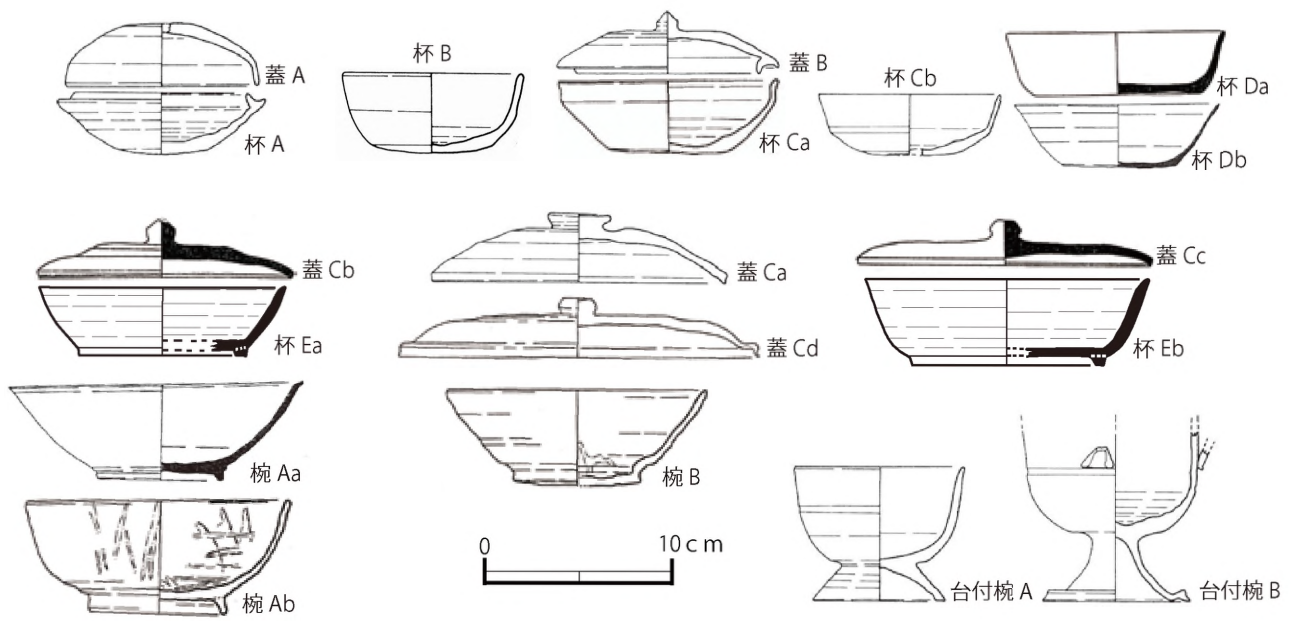


图3 杯蓋・椀分類図 (S=1/4)

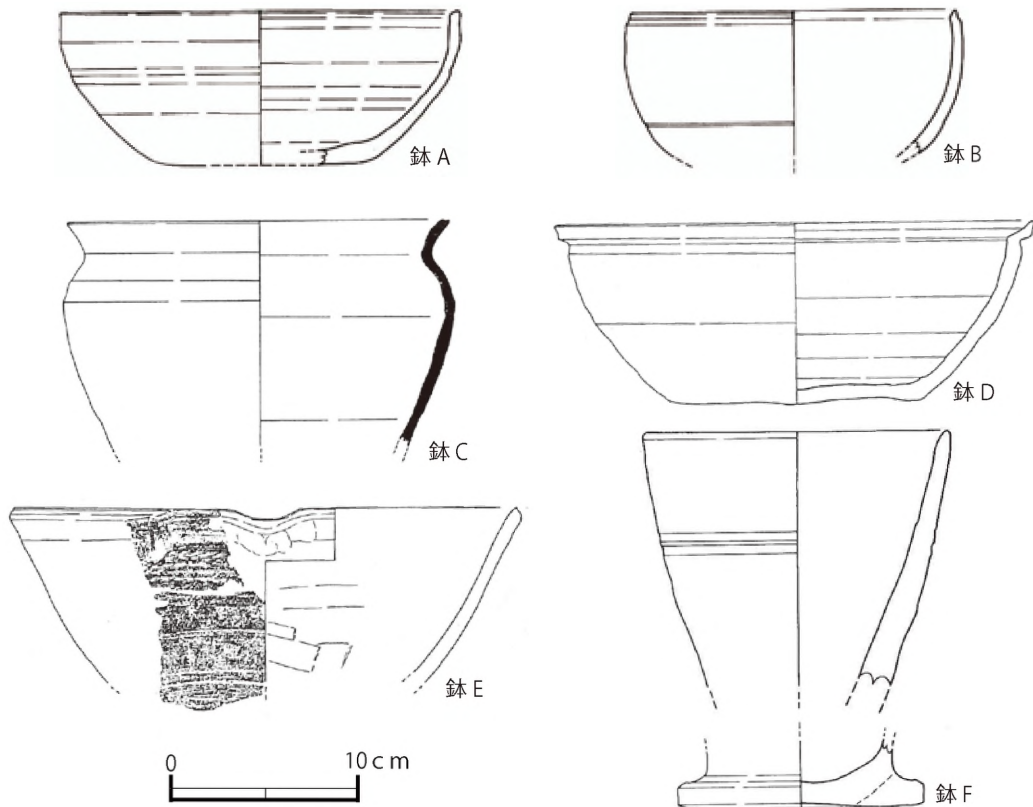


图4 鉢分類図 (S=1/4)

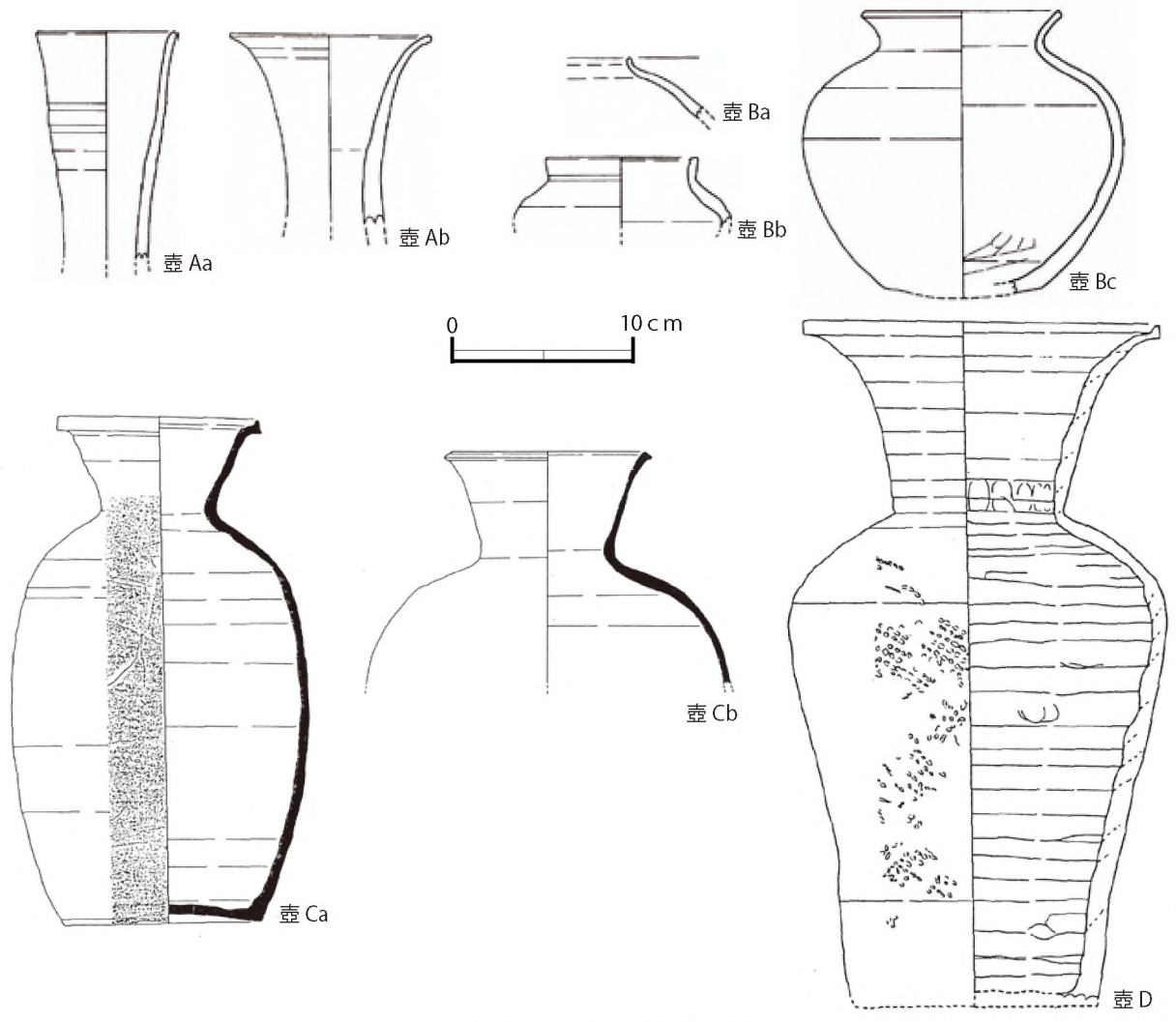


图5 壺分類図 (S=1/4)

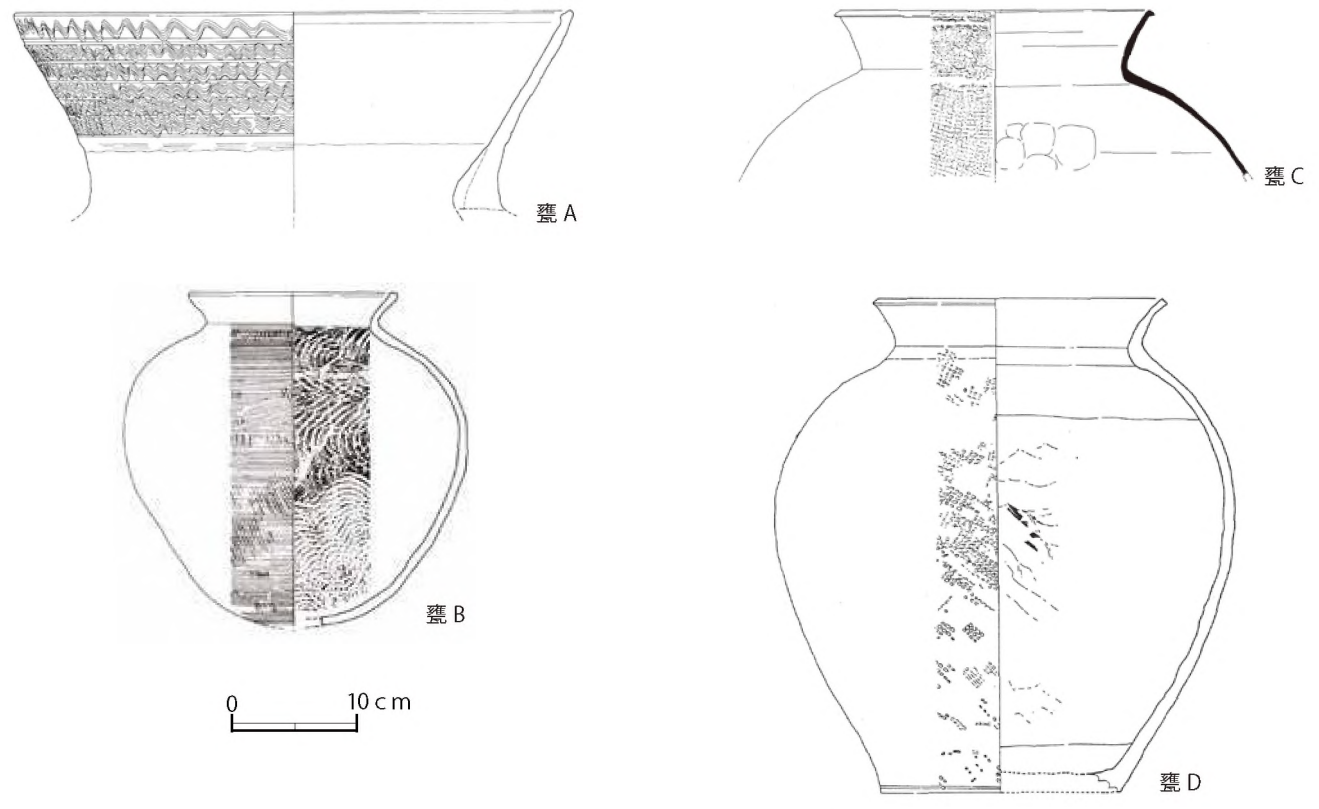


图6 甕分類図 (S=1/6)

表3 十瓶山窯跡群の時期区分と標識窯

| 年代 | 佐藤1993 | | 本講座（須恵器） | | 本講座（瓦） | 佐藤2016 | | |
|------|-----------|---|-----------------------|-----------|---------|------------------------|----------------|--------------------------|
| 700 | I | 1 | 打越窯（古相） | 1 | 打越窯（古相） | 打越窯跡 | | |
| | | 2 | 打越窯（新相） | 2 | 打越窯（新相） | | 下野原1・2号窯 | |
| 800 | II | 1 | 池宮神社南窯 | 3 | 1 | 池宮神社南窯 萱原下北4号窯 | 池宮神社南窯跡 | |
| | | 2 | 庄屋原3号窯 | | 2 | 庄屋原2号・3号窯 北条池1号窯 | (庄屋原2号窯) | 庄屋原3号窯跡 北条池1号窯跡 |
| | | 3 | 大師堂池1号窯 | | 3 | 萱原下北2号窯 大師堂池1号窯 | 大師堂池1号窯 | 大師堂池1号窯跡 |
| | | 4 | 庄屋原4号窯 | | 4 | 庄屋原4号窯 | 庄屋原4号窯 | 庄屋原4号窯跡 |
| | | 5 | 十瓶山西1号窯 | | 5 | 十瓶山西2号窯 すべっと1号窯（古層） | | 十瓶山西2号窯跡 すべっと1号窯跡（古相） |
| 900 | III | 1 | すべっと1号窯 | 4 | 1 | すべっと1号窯（新相） | すべっと1号窯跡（新相） | |
| | | 2 | すべっと2号窯 | | 2 | すべっと2号・5号窯 | (田所) 深池窯 | すべっと2・5・6号窯跡 |
| | | 3 | 東谷池1号窯 | | 3 | かめ焼谷1号窯 | | かめ焼谷1号窯跡 |
| | | 4 | 深池窯 | | 4 | 深池窯 | 柞ノ谷3号窯 | 深池窯跡 |
| | | | (未確認) | | 0 | (未確認) | 小坂池3号窯 | (未確認) |
| 1100 | IV | 1 | 西村2号窯 | 5 | 1 | 西村2号窯 | 西の浦瓦窯 | 西村2号窯跡 |
| | | 2 | 西村1号窯 十瓶山北麓窯 | | 2 | 庄屋池3号窯 | 北条池瓦窯 内間1号窯 | 庄屋池3号窯跡 |
| | | 3 | 奥下池南窯 赤瀬山2号窯 | | 3 | 西村1号窯 十瓶山北麓窯 | | 西村1号窯跡 |
| | | 4 | 奥下池南窯 赤瀬山2号窯 | | 4 | 奥下池南窯 林ヶ谷池1号窯 | ますえ畑1号窯 | 赤瀬山2号窯跡 奥下池南窯跡 |
| | | 4 | かめ焼谷3号窯 西村N14-SK03 | | 6 | 1 | かめ焼谷3号窯 | |
| 5 | 西村S5-SK01 | 2 | (西村S5-SK01) | 西村S5-SK01 | | | | |

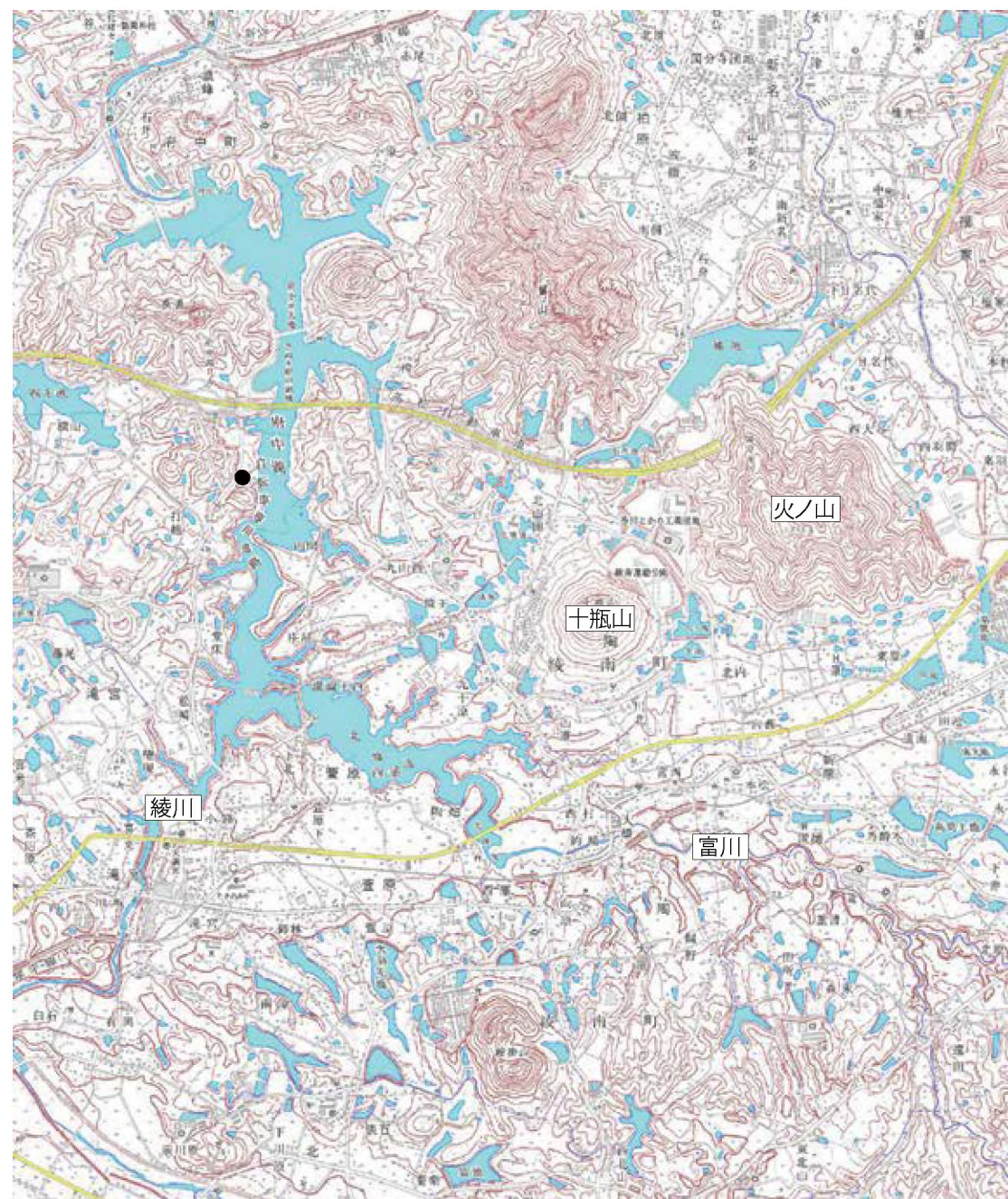


図7 1期の窯跡分布

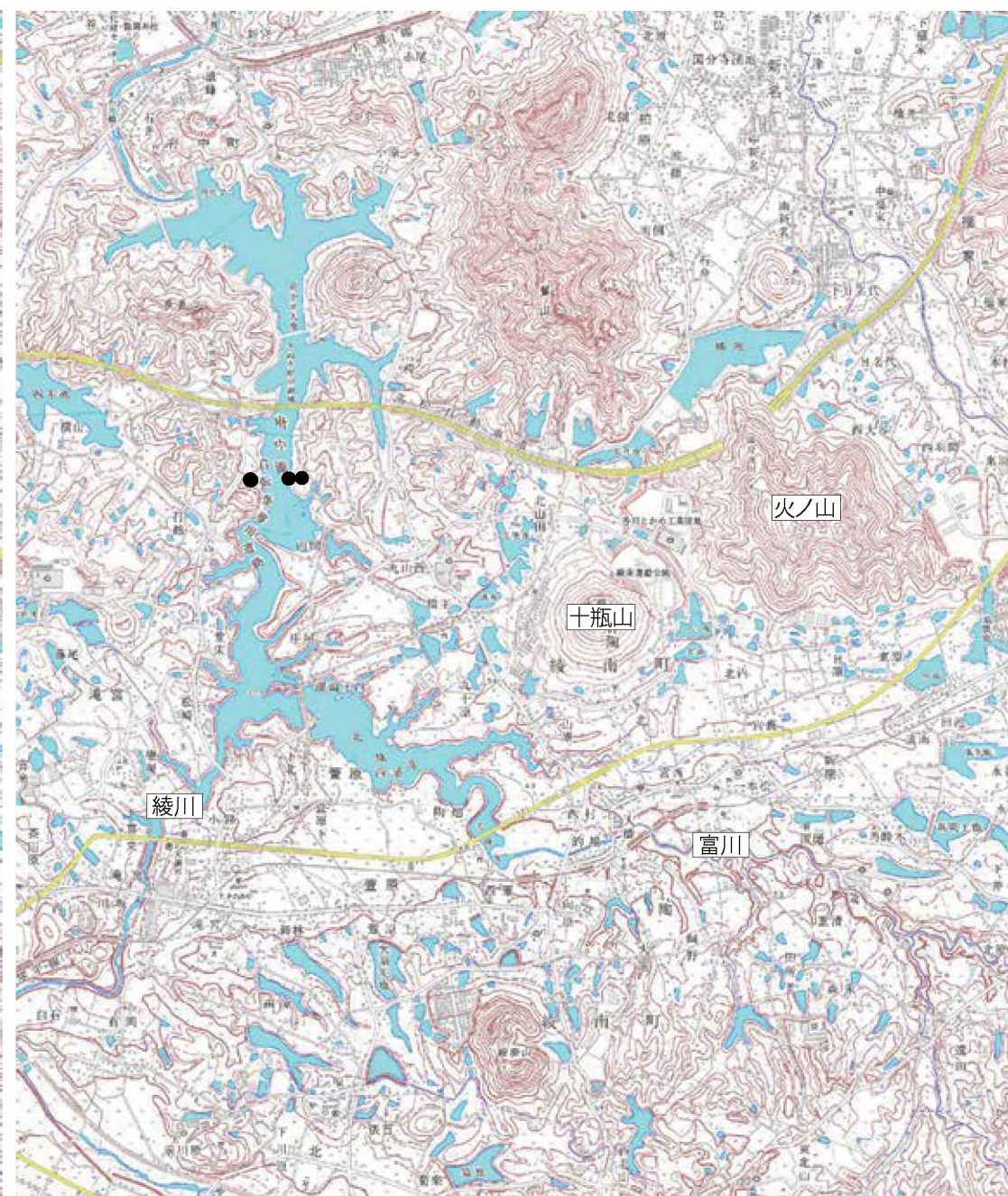


図8 2期の窯跡分布

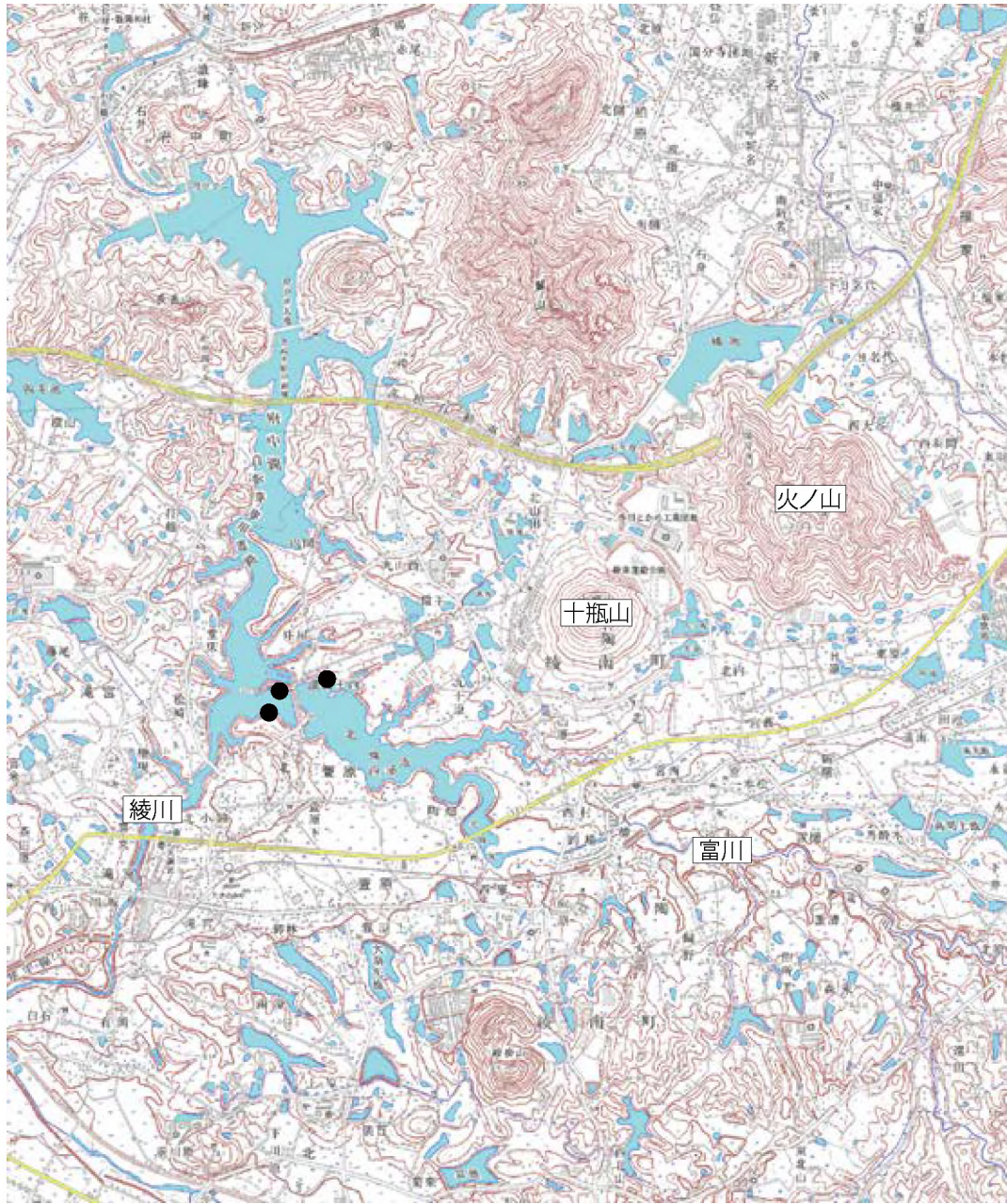


図9 3-1期の窯跡分布

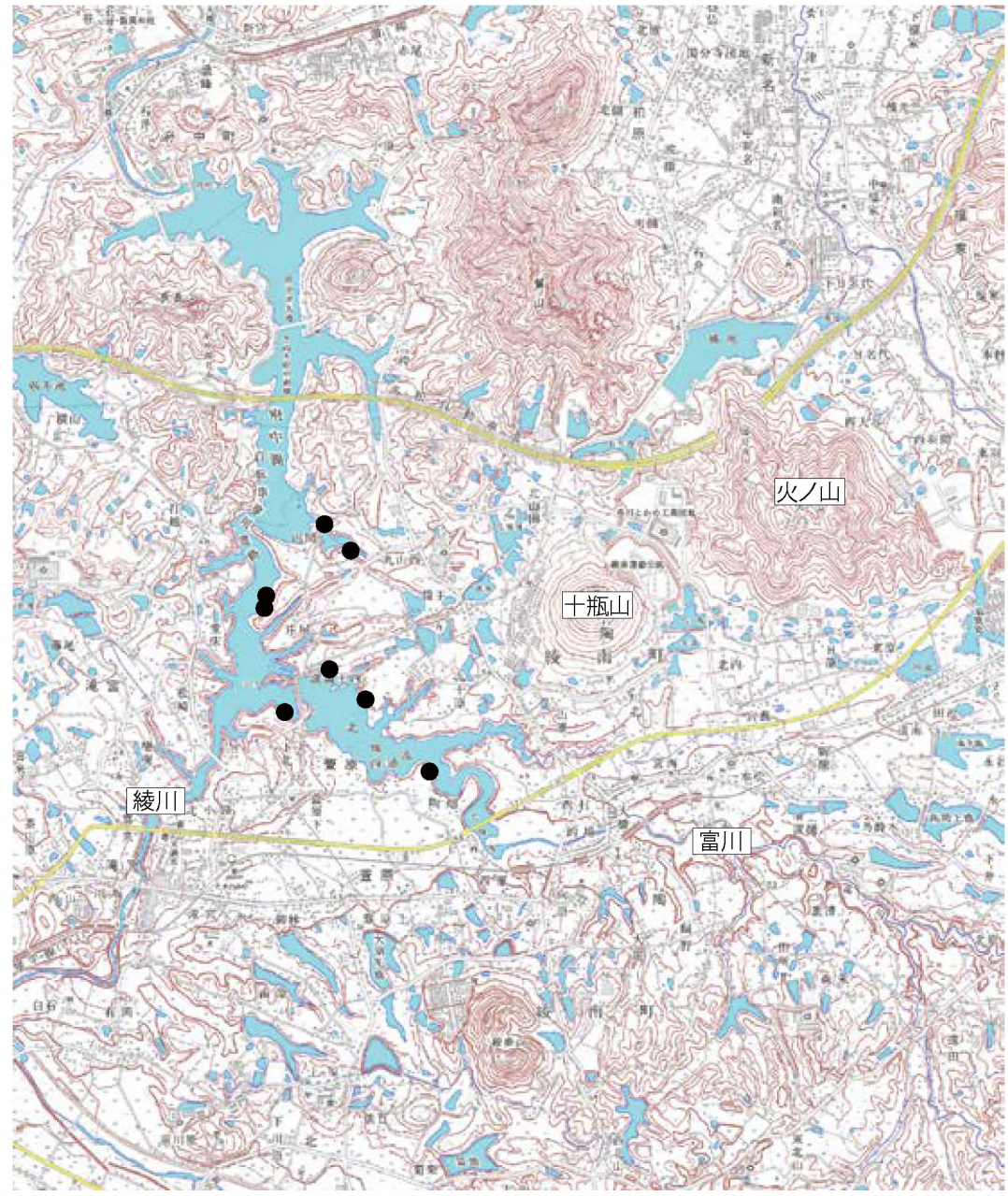


図10 3-2期の窯跡分布

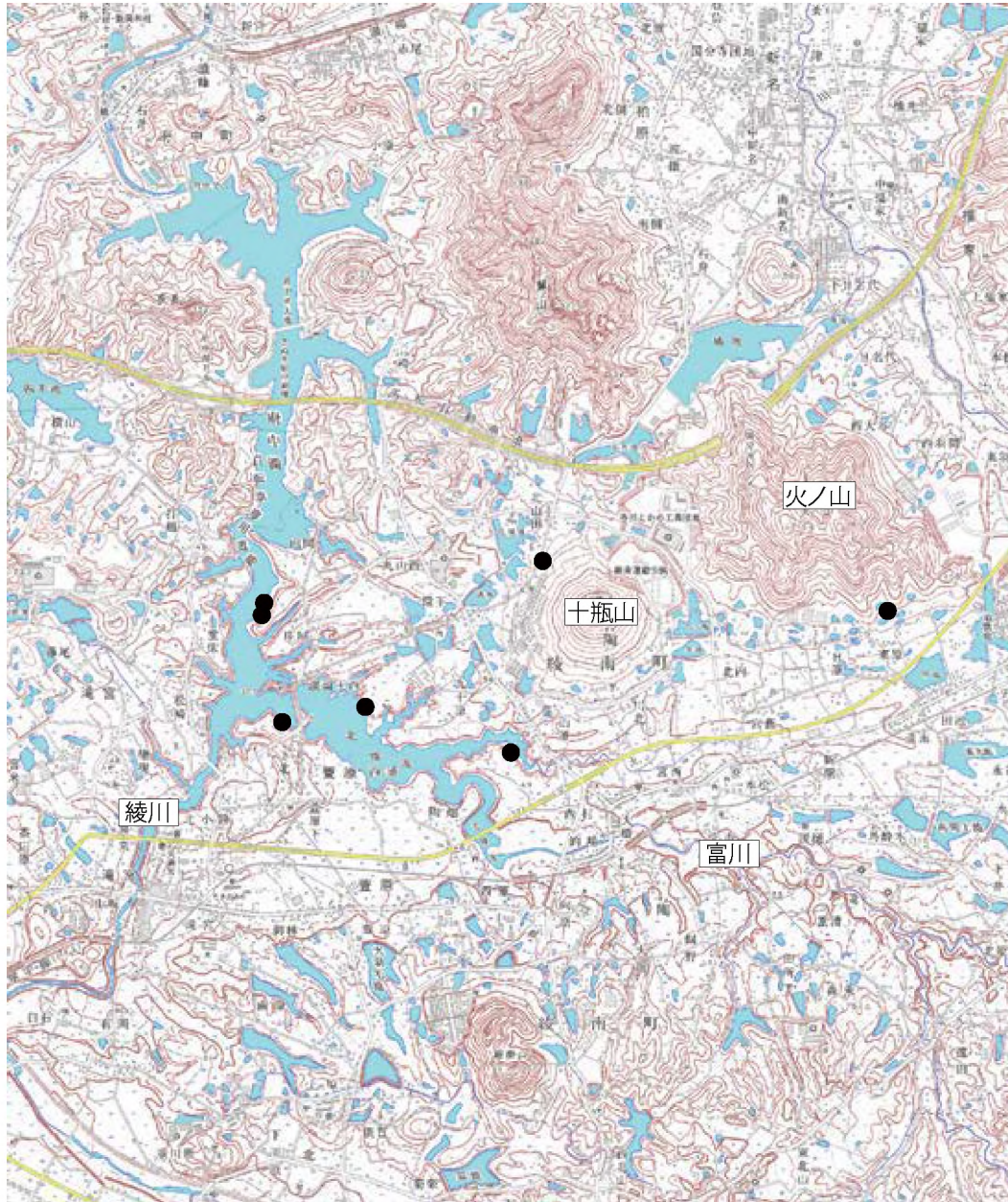


図 11 3-3 期の窯跡分布

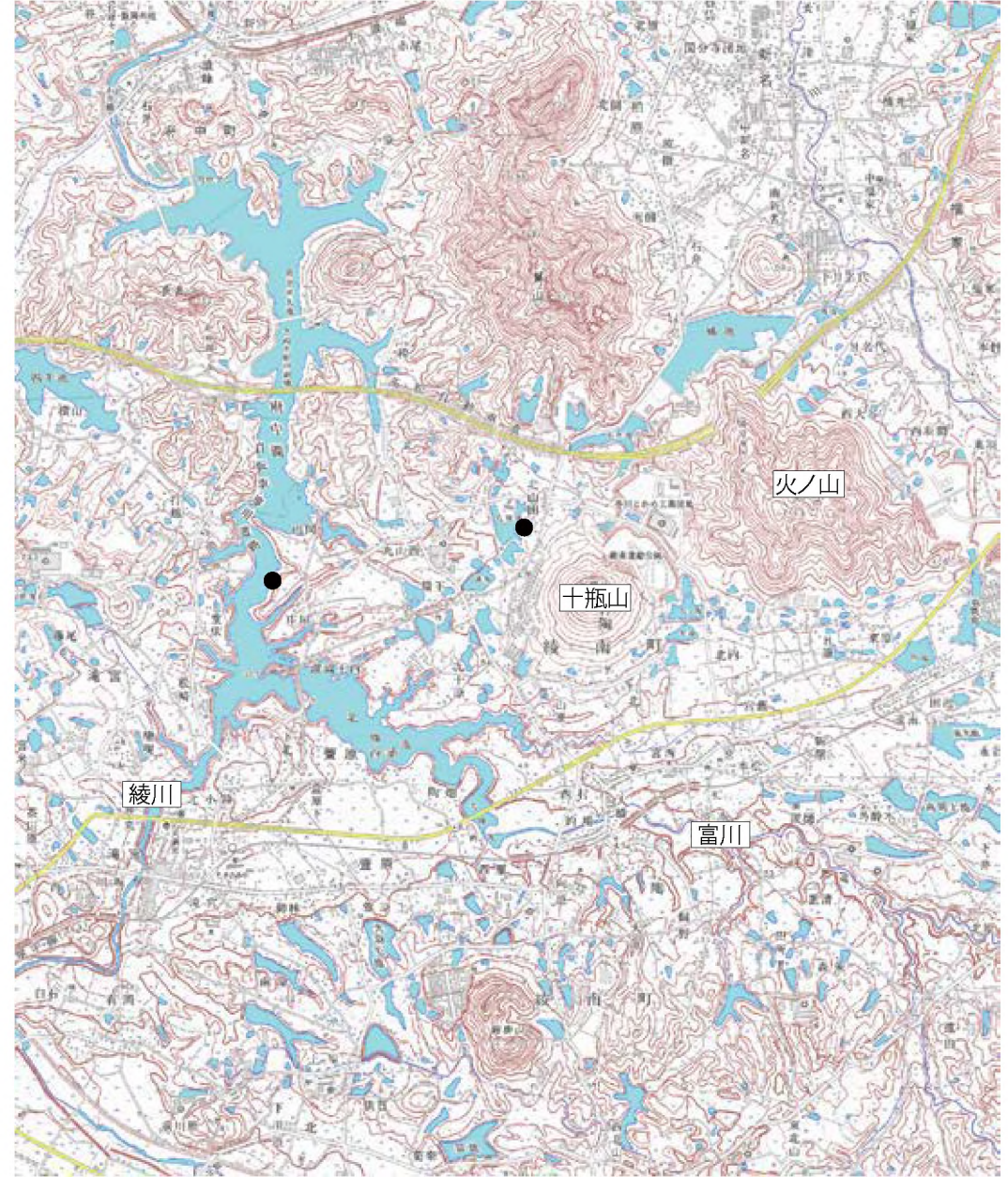


図 12 3-4 期の窯跡分布

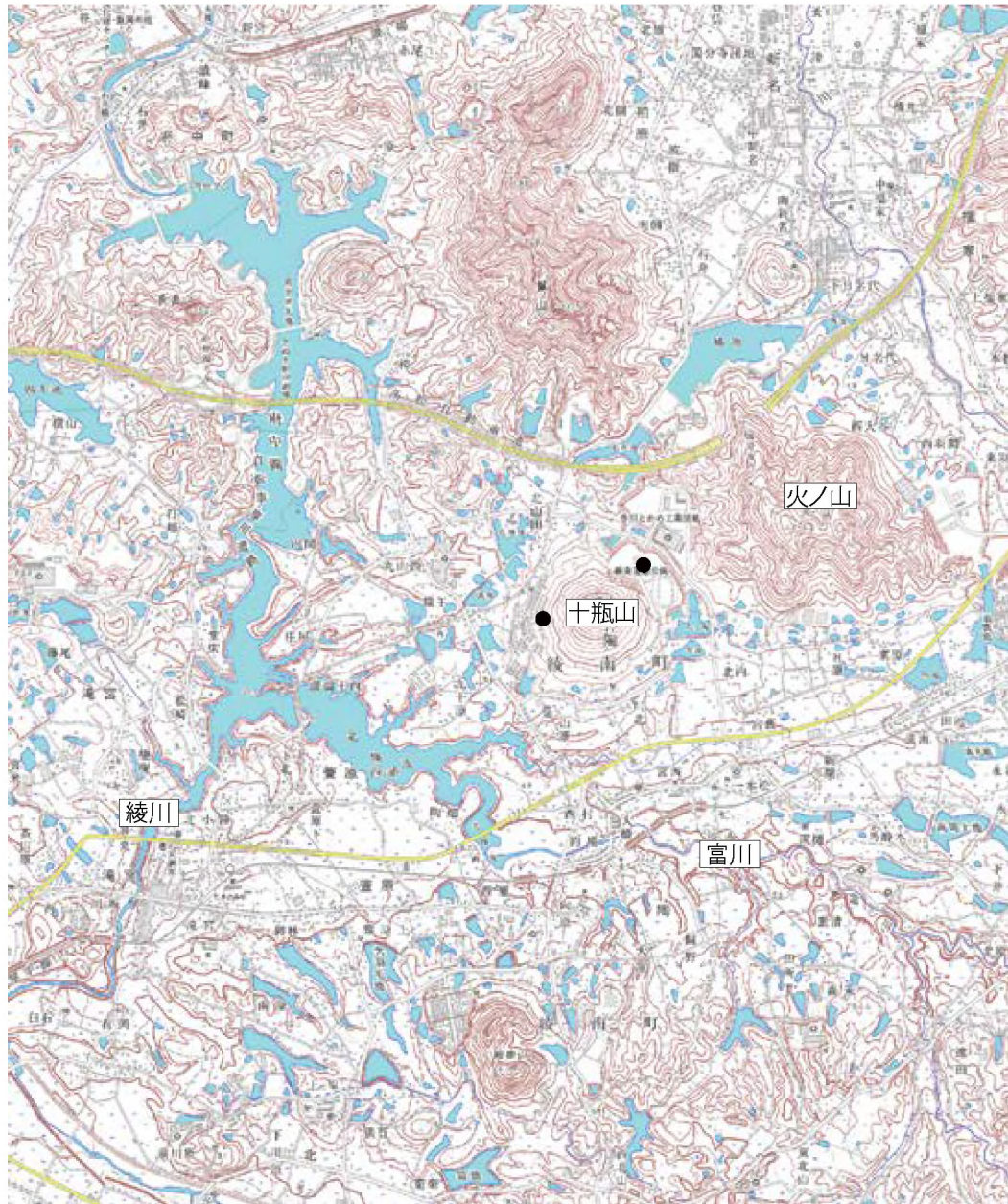


図13 3-5期の窯跡分布

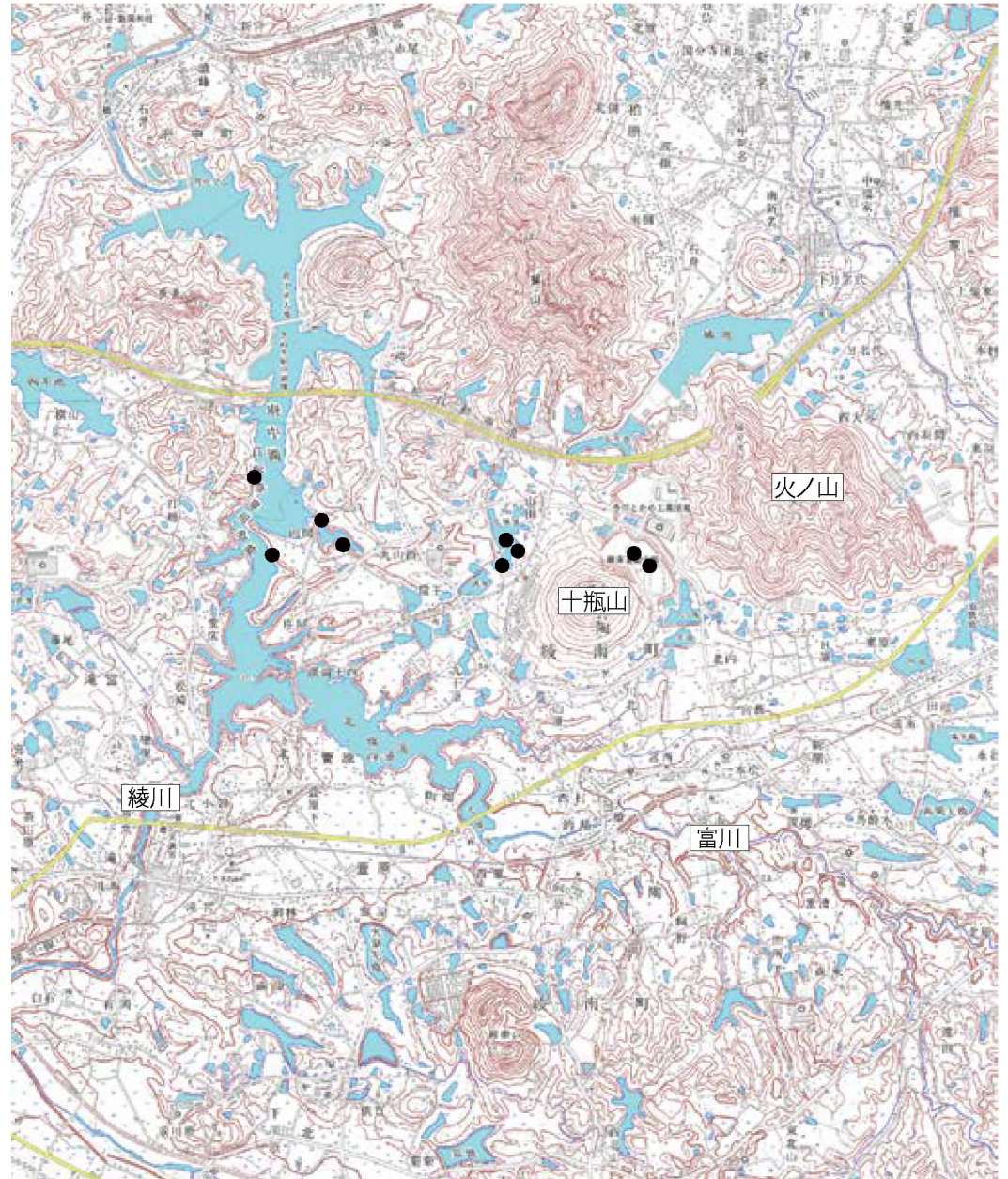


図14 4-1期の窯跡分布

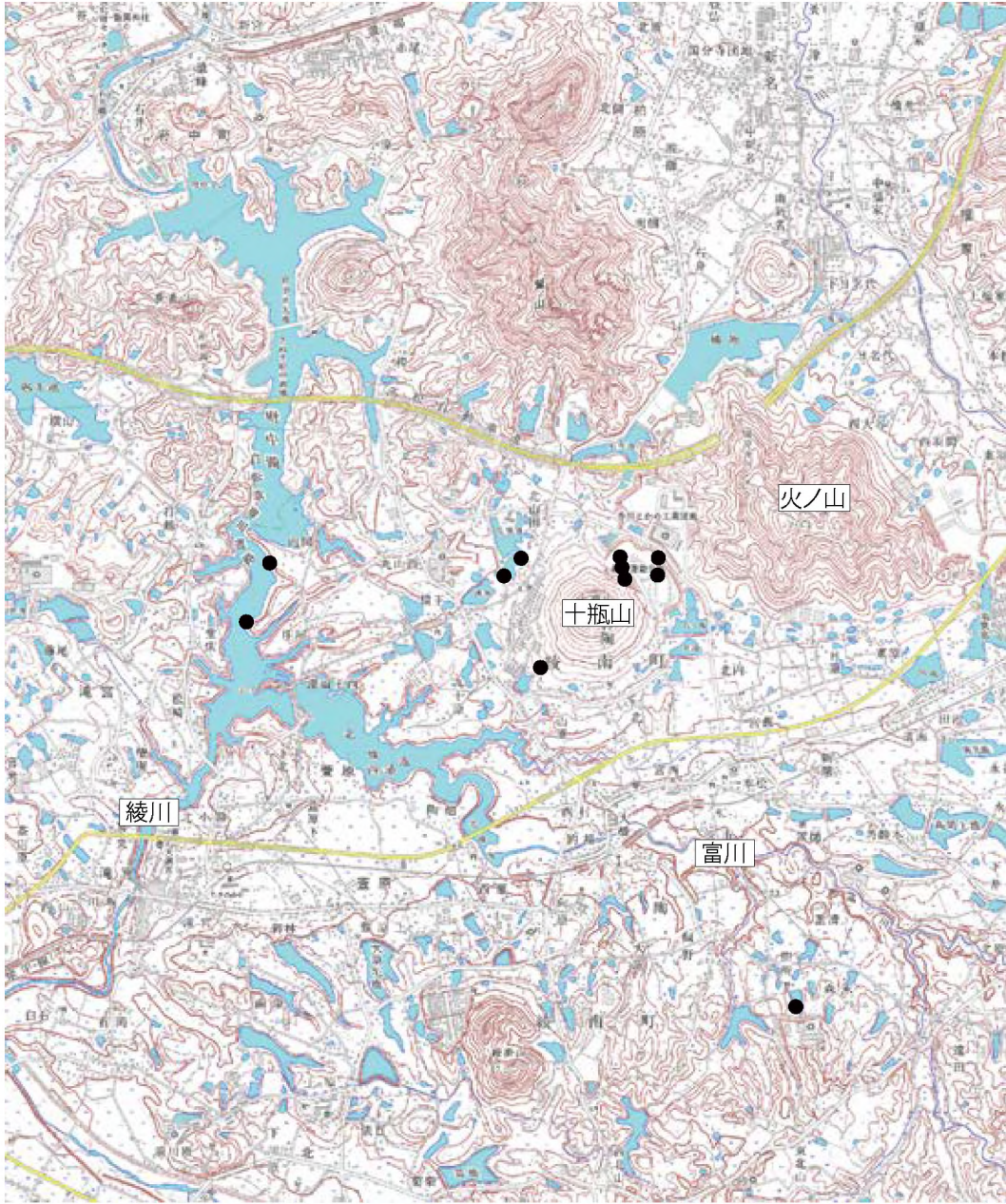


図 15 4-2 期の窯跡分布

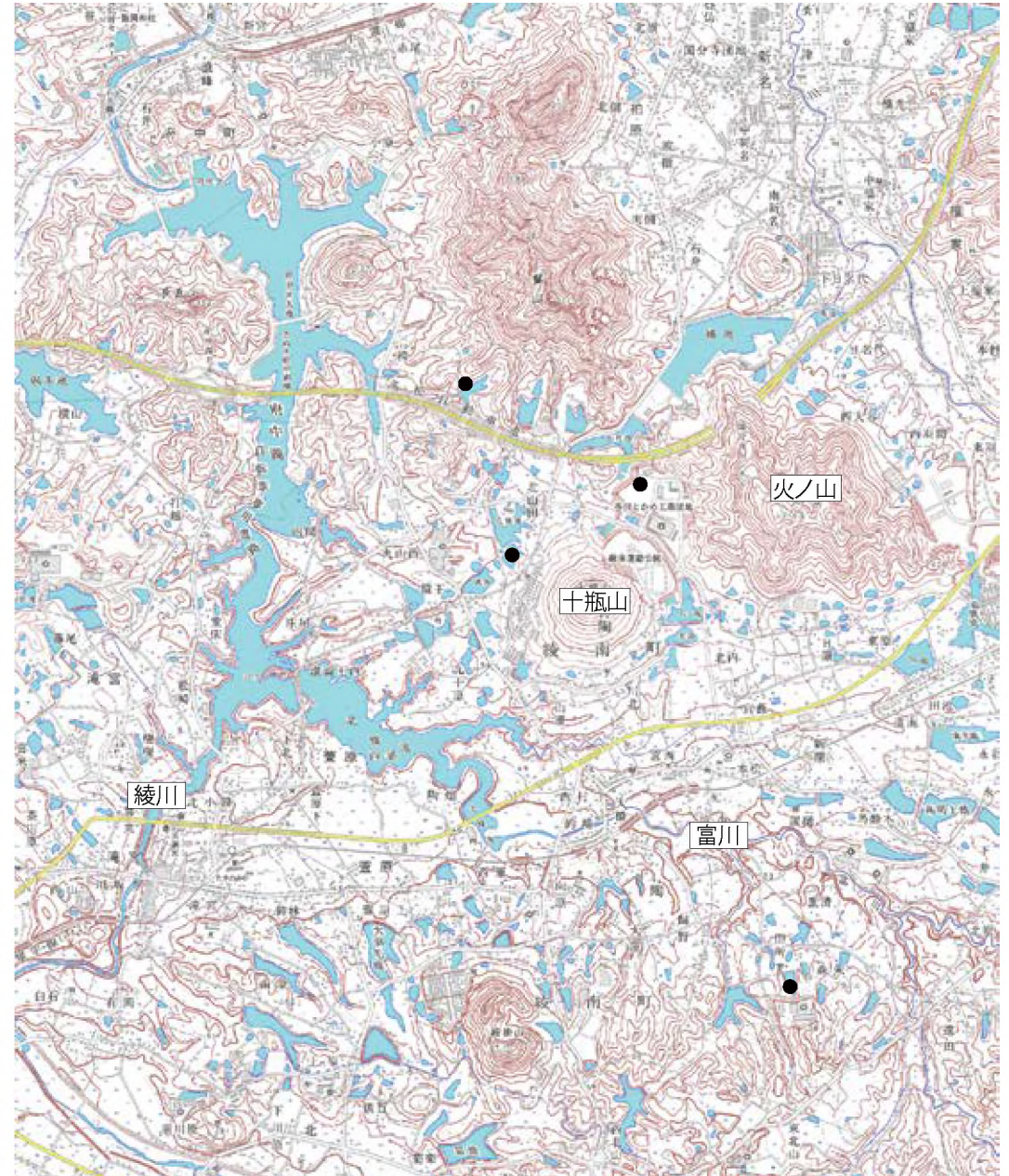


図 16 4-3 期の窯跡分布

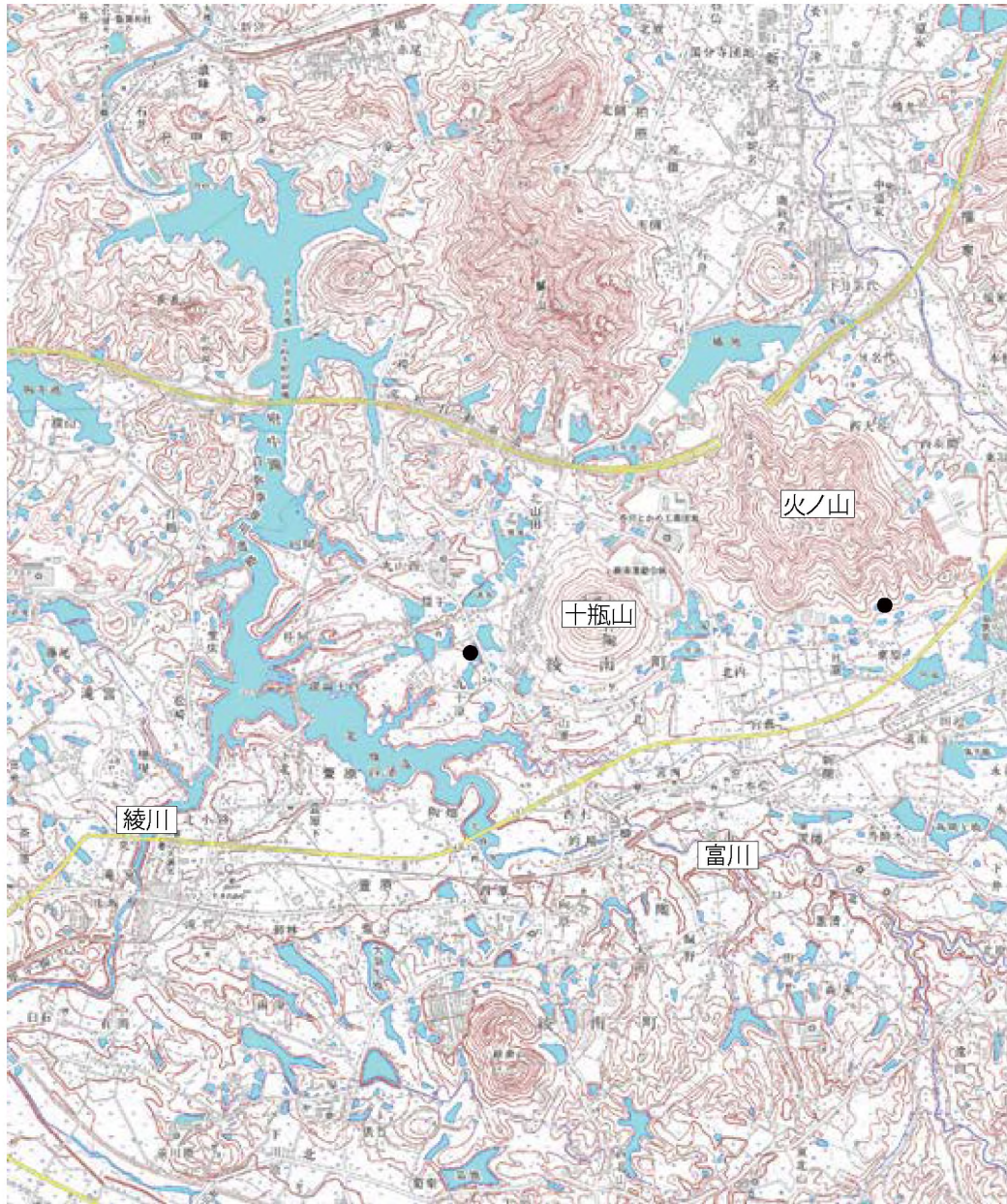


図 17 4-4期の窯跡分布

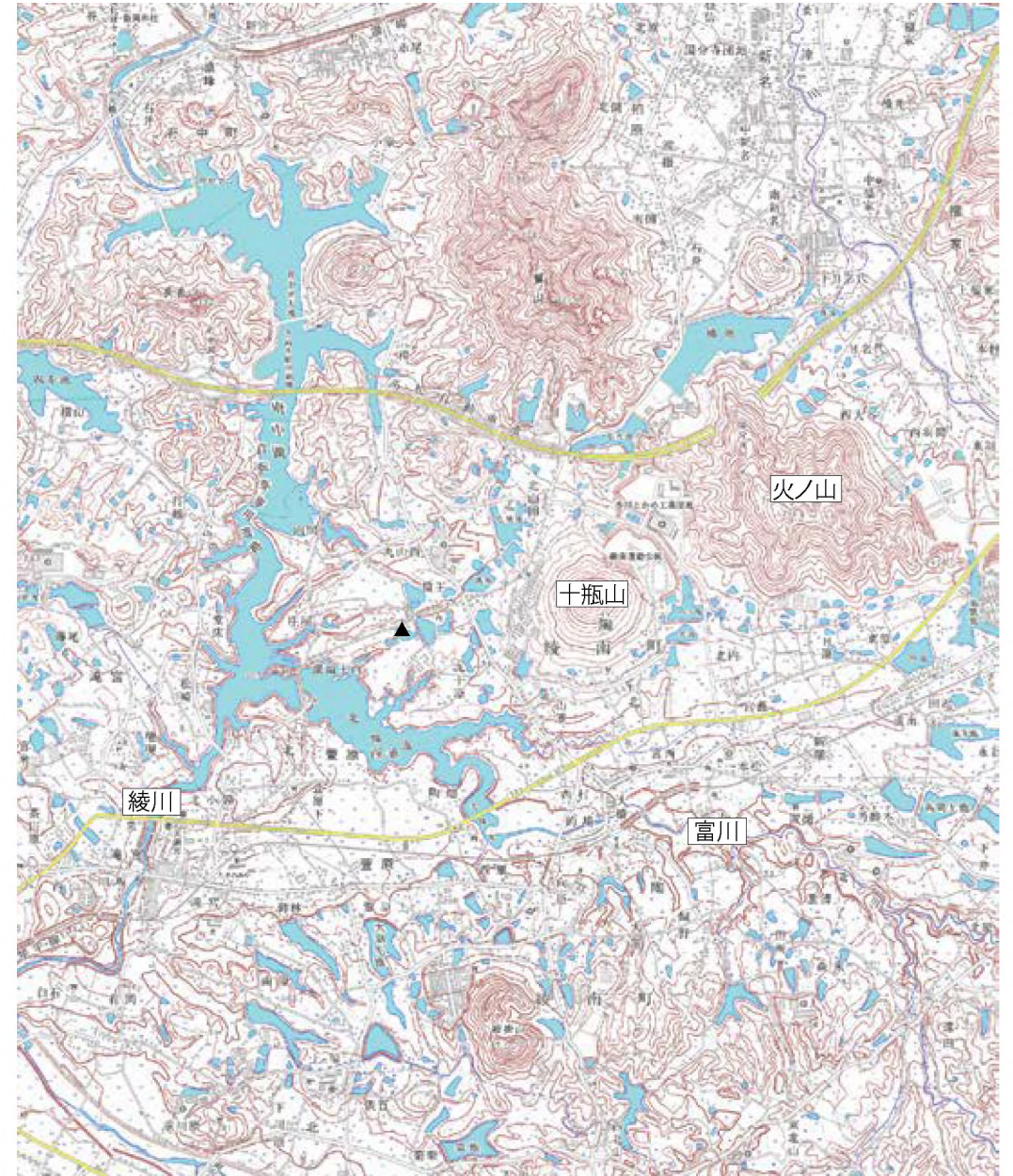


図 18 5-0期の窯跡分布

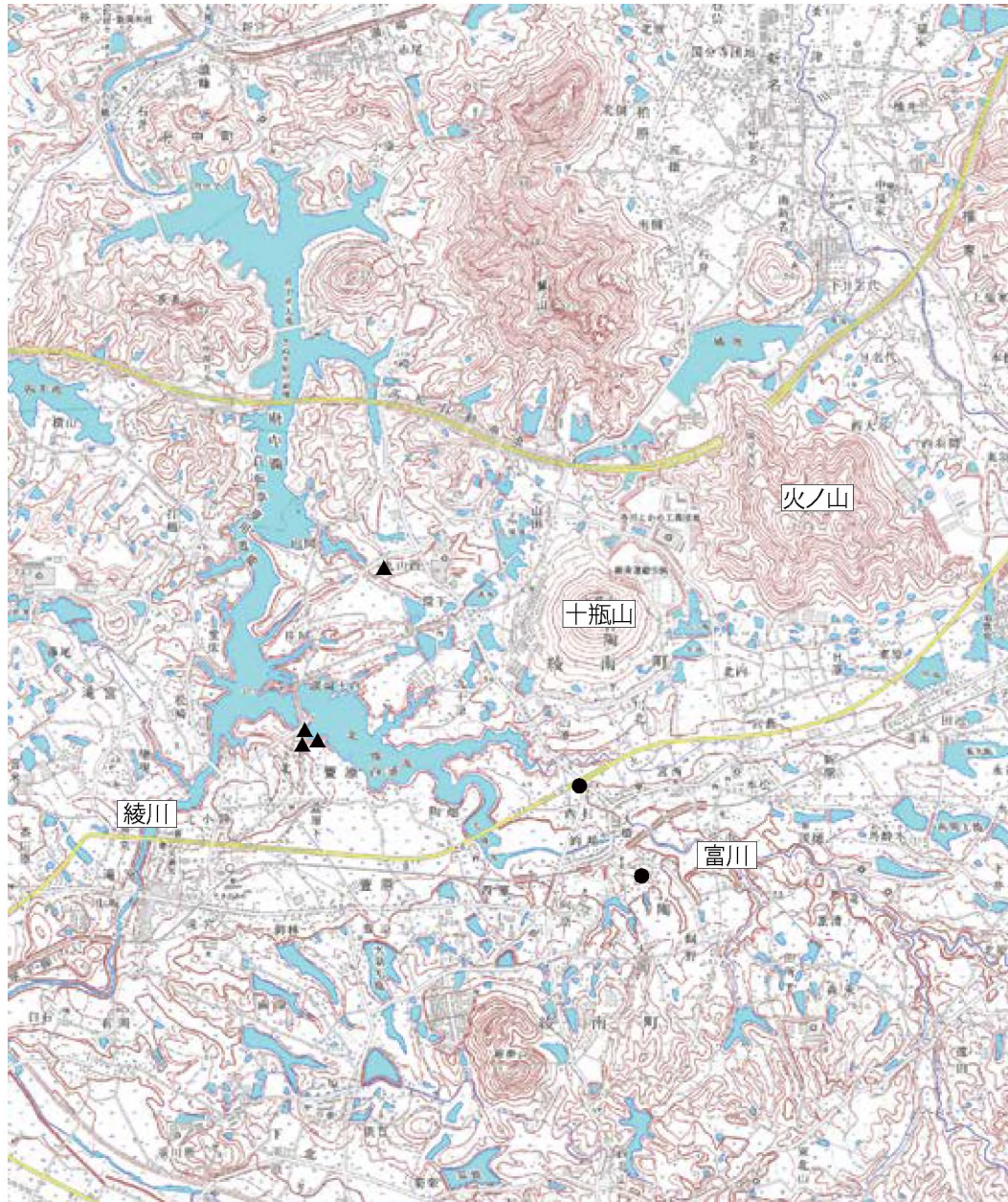


図 19 5-1 期の窯跡分布

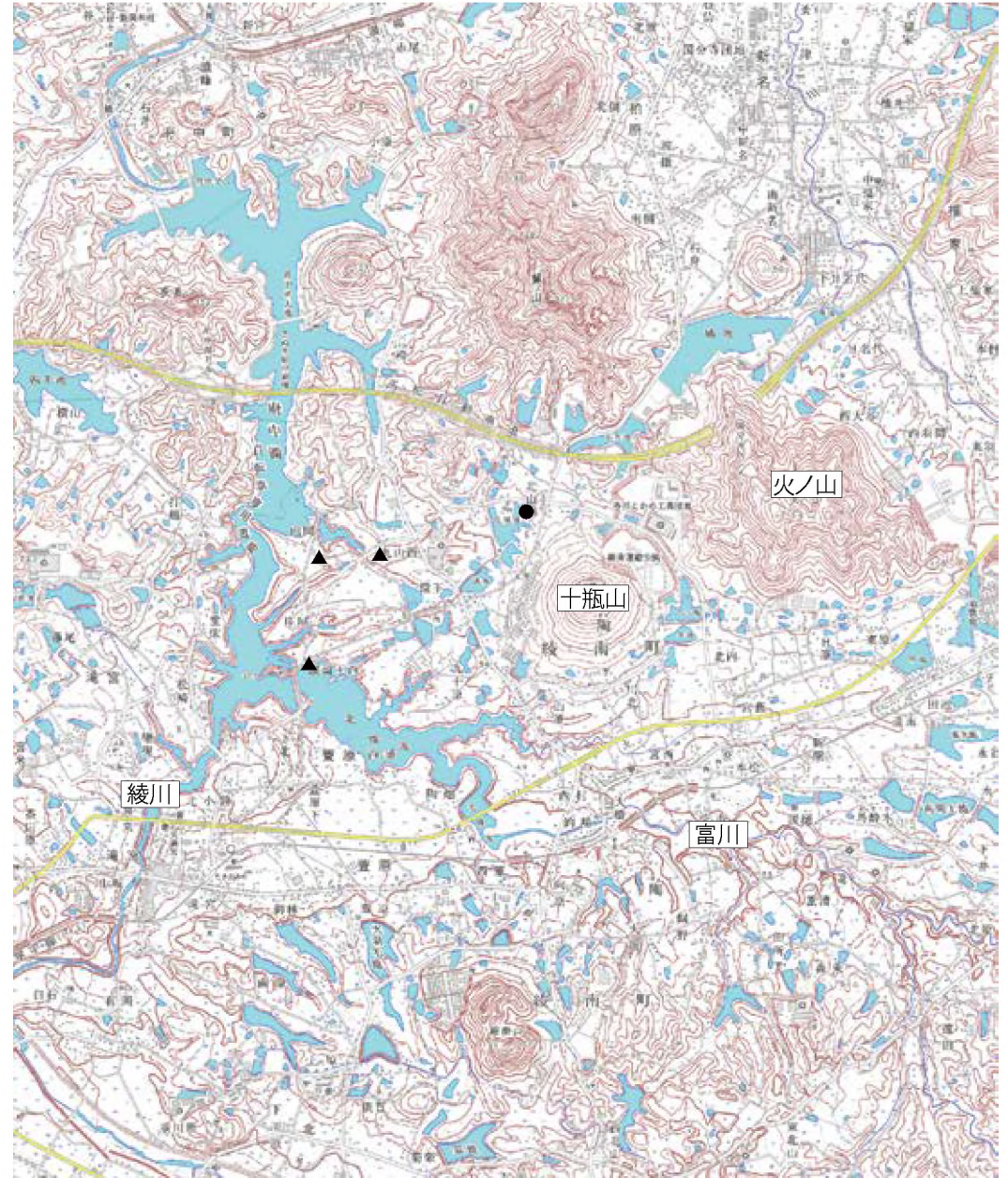


図 20 5-2 期の窯跡分布

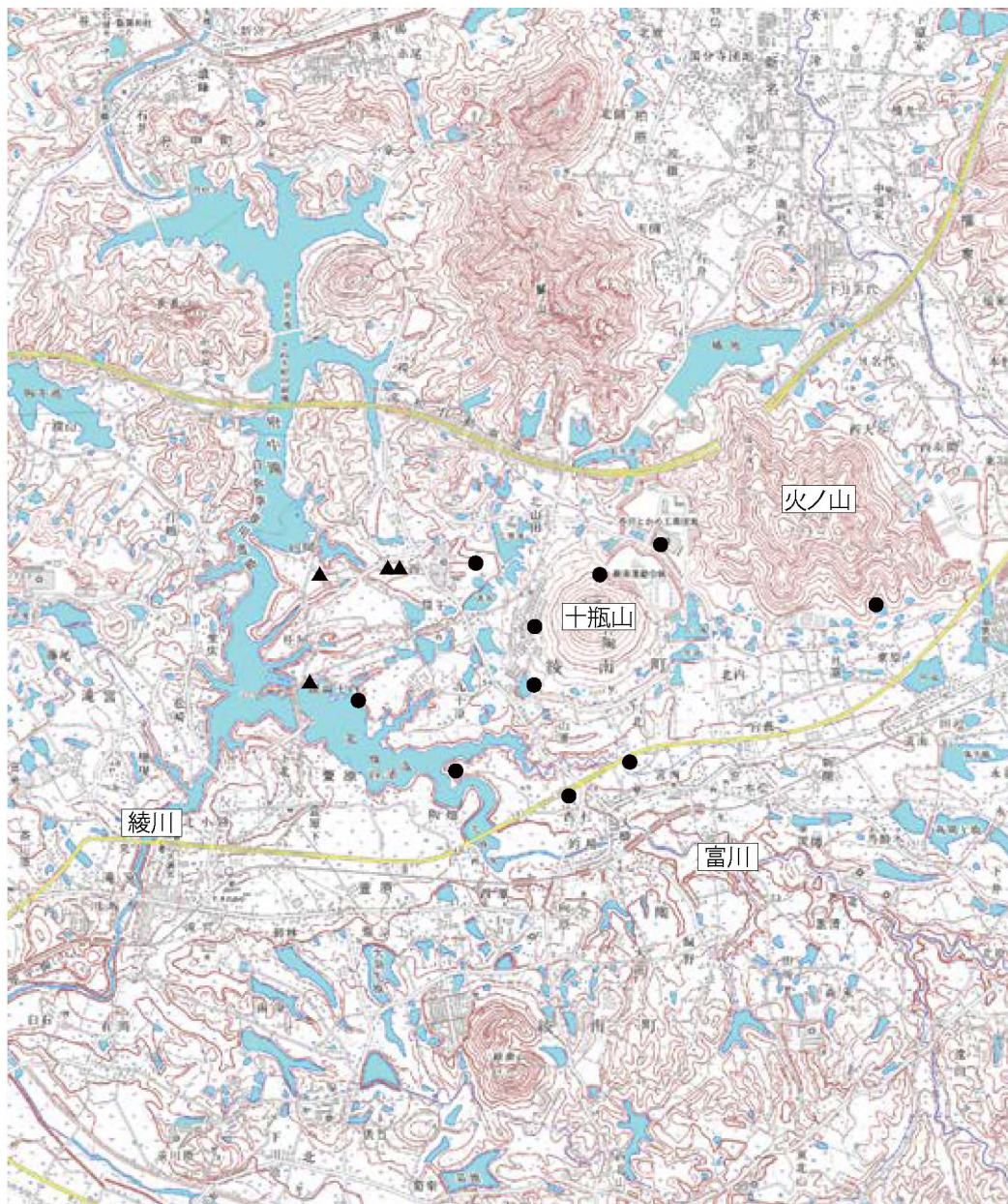


図 21 5-3期の窯跡分布

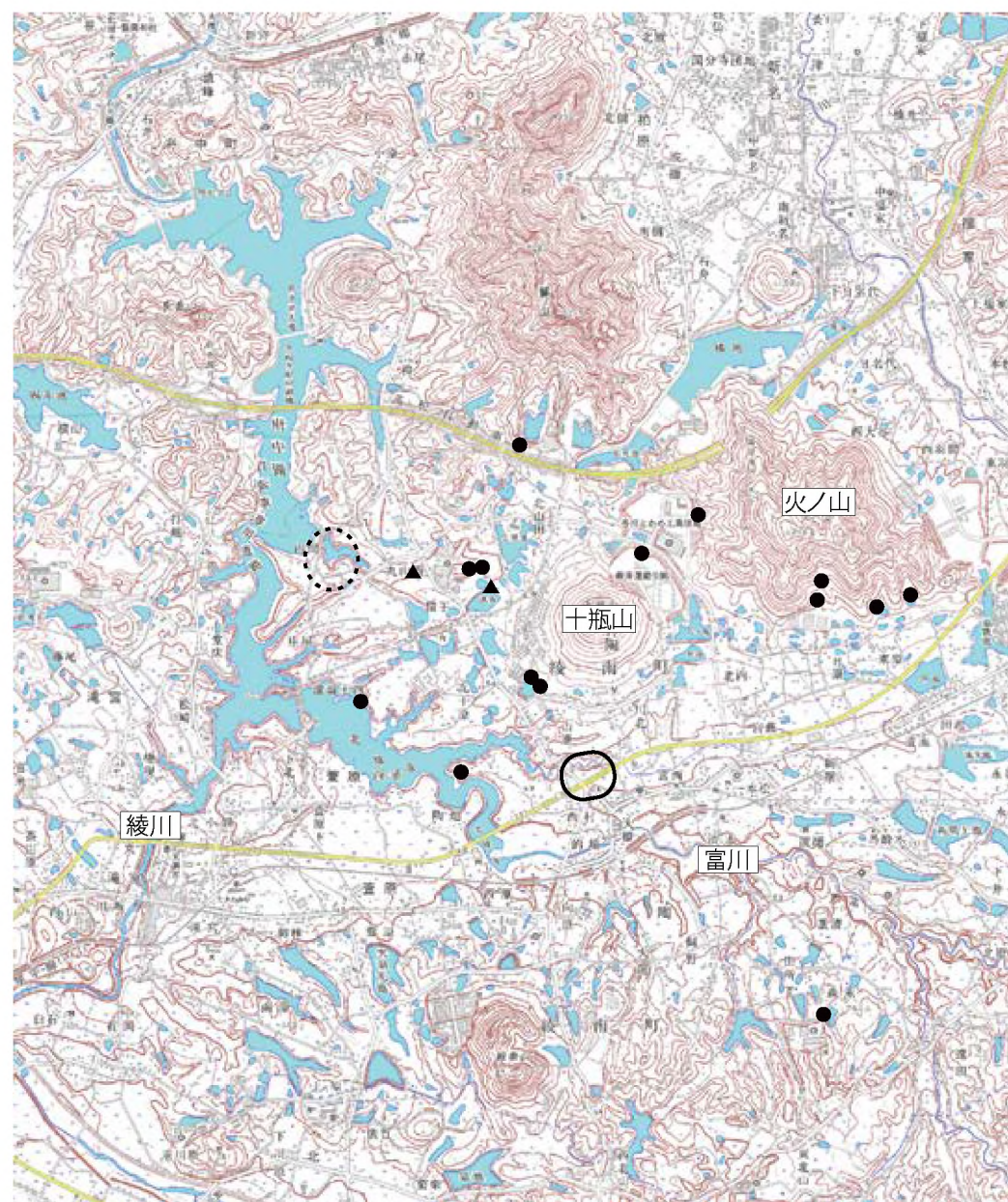


図 22 5-4期の窯跡分布

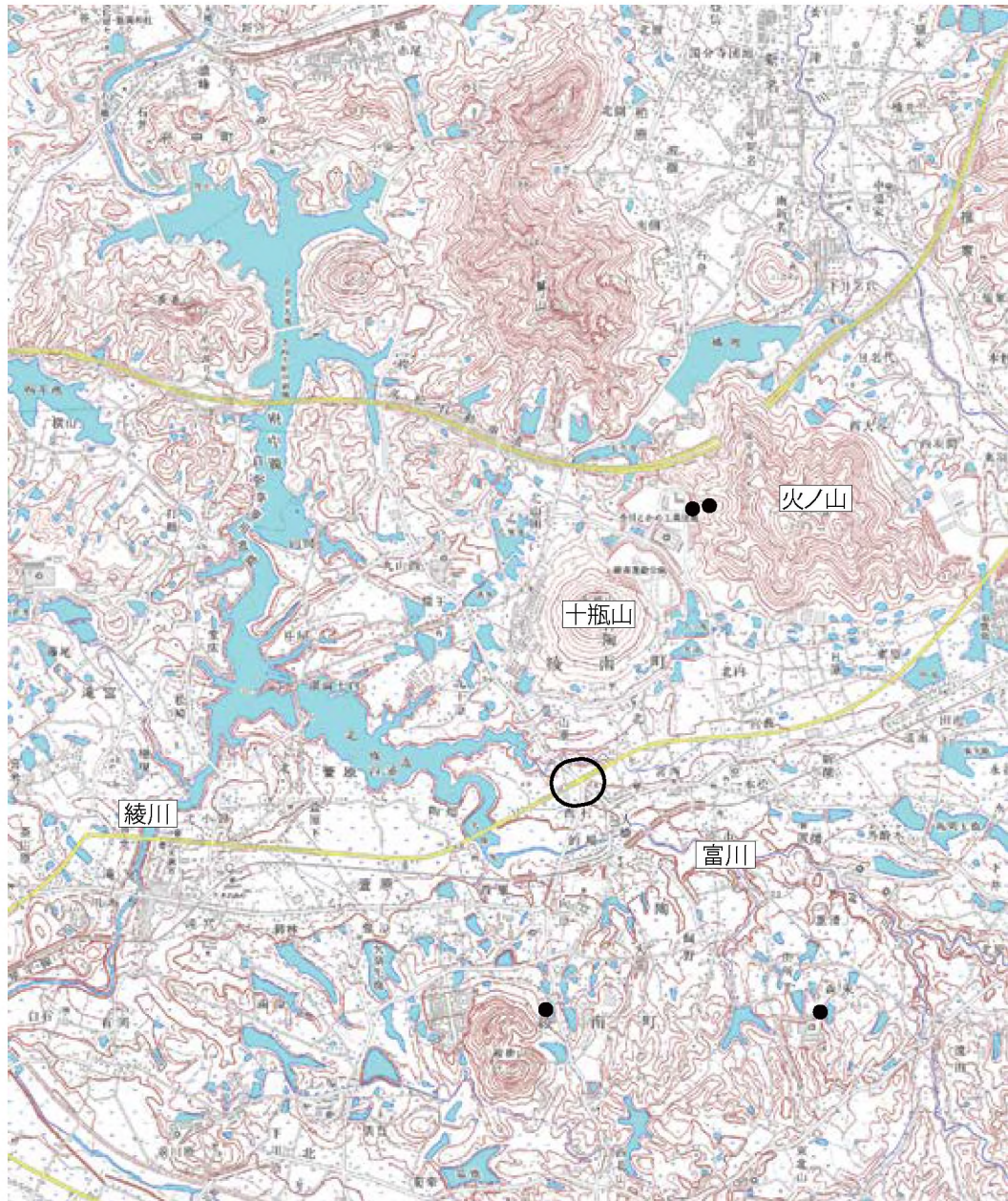


図 23 6-1 期の窯跡分布

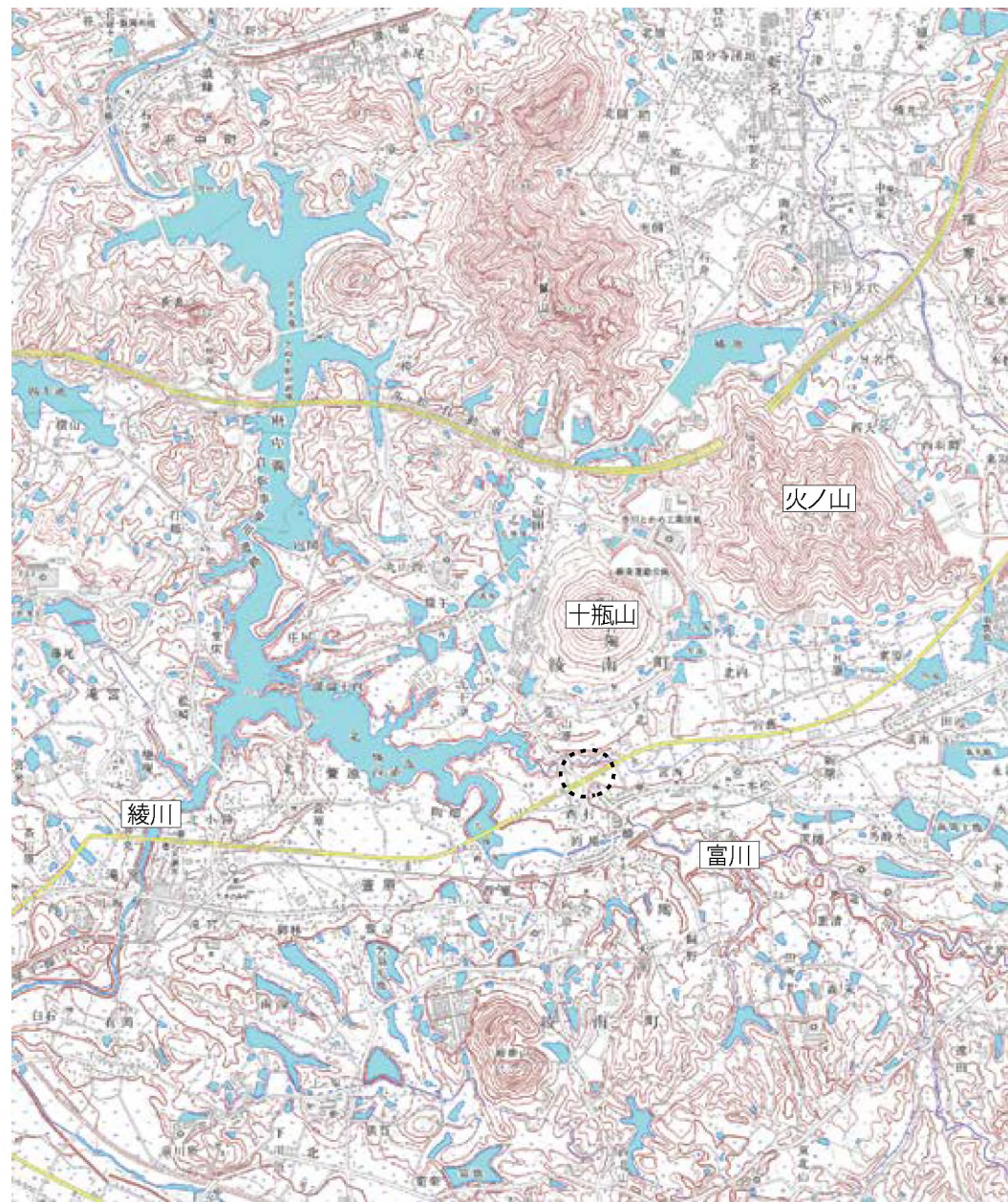
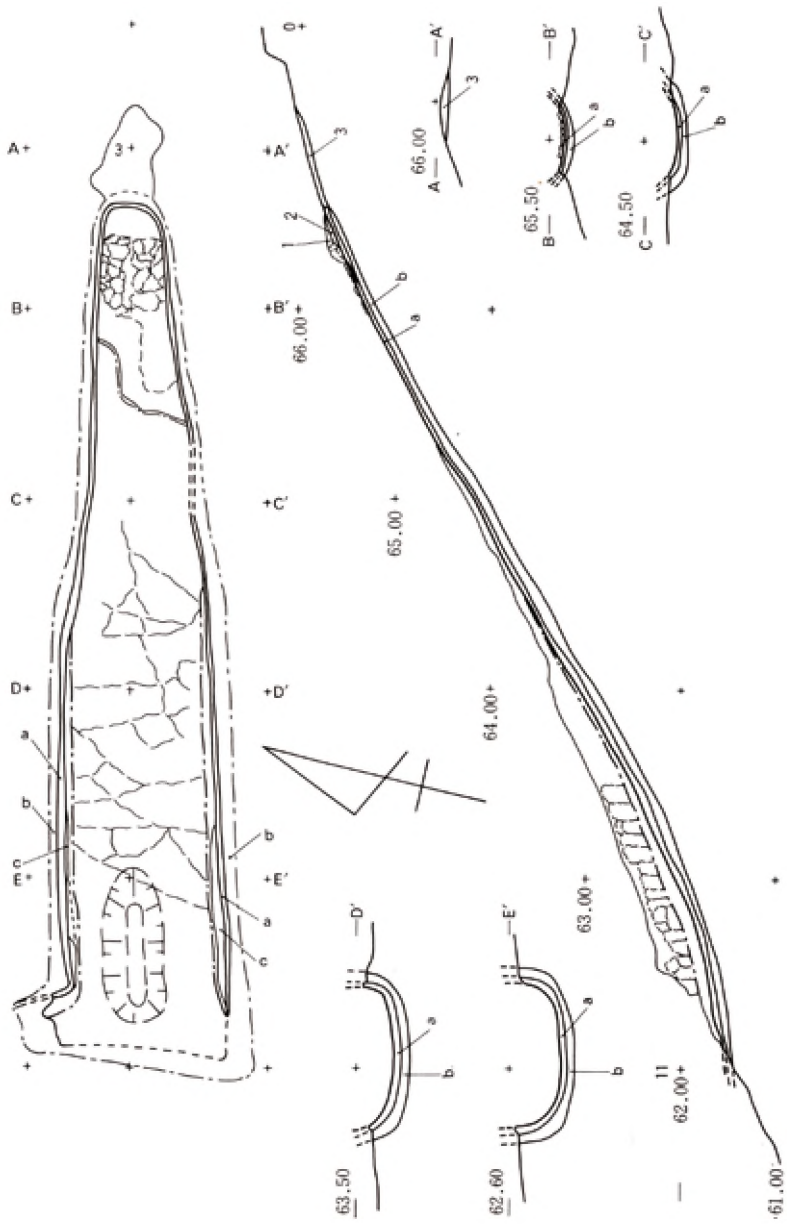


図 24 6-2 期の窯跡分布

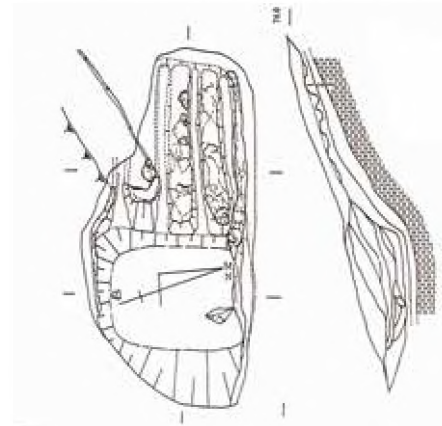
表4 十瓶山窯跡群の稼働支群の変遷

| 時期 | | 1期 | 2期 | 3期 | | | | | 4期 | | | | 5期 | | | | 6期 | | |
|-------|-------|----|----|----|---|---|---|---|----|----|---|---|----|---|---|----|----|----|---|
| 地区 | 支群 | | | 1 | 2 | 3 | 4 | 5 | 1 | 2 | 3 | 4 | 0 | 1 | 2 | 3 | 4 | 1 | 2 |
| 綾川地区 | 打越 | | | | | | | | | | | | | | | | | | |
| | 下野原 | | | | | | | | | | | | | | | | | | |
| | 庄屋原 | | | | | | | | | | | | | | | | | | |
| 鷺ノ山 | | | | | | | | | | | | | | | | | | | |
| 大谷地区 | 内間 | | | | | | | | | | | | | | | | | | |
| | 丸山 | | | | | | | | | | | | | | | | | | |
| | 庄屋池 | | | | | | | | | | | | | | | | | | |
| | 十瓶山北麓 | | | | | | | | | | | | | | | | | | |
| | すべつと | | | | | | | | | | | | | | | | | | |
| 北条池地区 | かめ焼谷 | | | | | | | | | | | | | | | | | | |
| | 北条池 | | | | | | | | | | | | | | | | | | |
| | 陶畑 | | | | | | | | | | | | | | | | | | |
| | 九十原 | | | | | | | | | | | | | | | | | | |
| | 西村 | | | | | | | | | | | | | | | | | | |
| | 日原 | | | | | | | | | | | | | | | | | | |
| 北山地区 | 藤棚 | | | | | | | | | | | | | | | | | | |
| | 小坂池 | | | | | | | | | | | | | | | | | | |
| | 鞍掛山 | | | | | | | | | | | | | | | | | | |
| | 銅野 | | | | | | | | | | | | | | | | | | |
| 森末 | | | | | | | | | | | | | | | | | | | |
| 須恵器窯数 | | 1 | 3 | 3 | 8 | 7 | 2 | 2 | 9 | 11 | 4 | 2 | 0 | 2 | 1 | 10 | 17 | 10 | 0 |
| 瓦窯数 | | 0 | 2 | 0 | 0 | 1 | 1 | 0 | 0 | 0 | 0 | 1 | 1 | 5 | 3 | 6 | 4 | 0 | 0 |

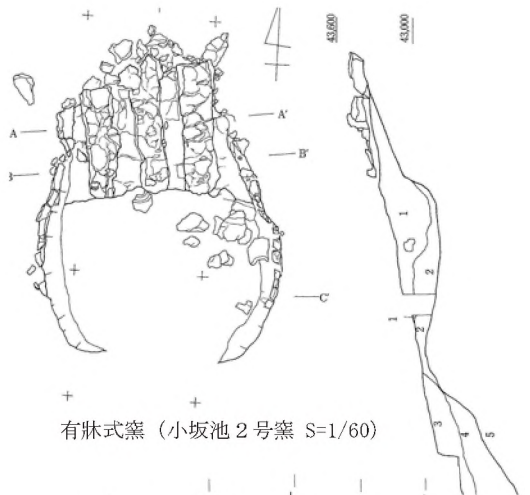


半地下式窖窯 (かめ焼谷 1号窯 S=1/80)

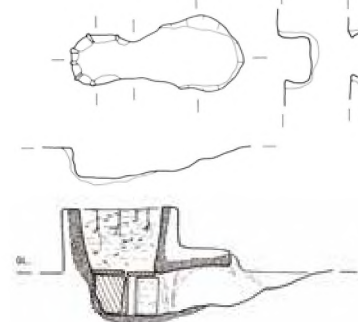
0 (1:80) 4 m



小型有床式窯 (すべつと 2号窯 S=1/60)



有床式窯 (小坂池 2号窯 S=1/60)



煙管状窯 (西村遺跡 N16-SF1 S=1/60)

0 (1:60) 3 m

図25 十瓶山窯跡群における窯体構造

表5 十瓶山窯跡群における窯体構造の消長

| 大画期 | 小画期 | 半地下式窑 | 小型有床式窑 | 煙管状窑 | 有床式窑 |
|-----|-----|-------|--------|------|------|
| 1期 | | | | | |
| 2期 | | | | | |
| 3期 | 1 | | | | |
| | 2 | | | | |
| | 3 | | | | |
| | 4 | | | | |
| | 5 | | | | |
| 4期 | 1 | | | | |
| | 2 | | | | |
| | 3 | | | | |
| | 4 | | | | |
| 5期 | 0 | | | | |
| | 1 | | | | |
| | 2 | | | | |
| | 3 | | | | |
| | 4 | | | | |
| 6期 | 1 | | | | |
| | 2 | | | | |

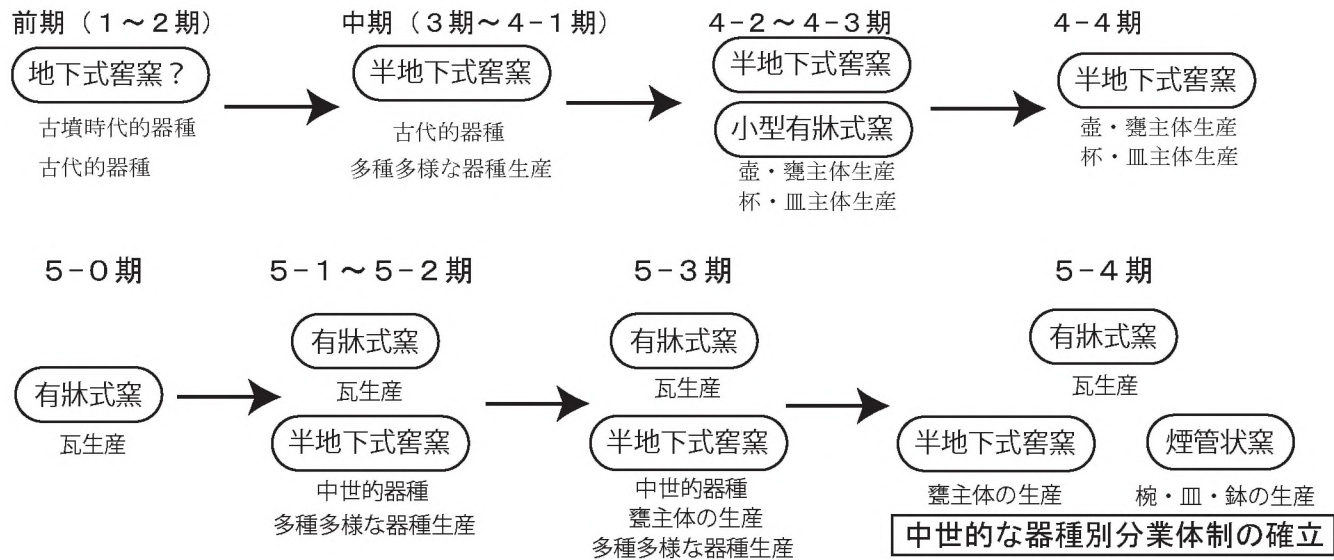


図26 1~5期における生産形態の変化

4-2期

すべっと支群

小型有床式窑
杯・皿
半地下式窑
壺・甕

田所深池窑 (小)
杯・皿
庄屋原1号窑 (半)
壺・甕

4-3期

田所深池窑 (小)
杯・皿
かめ焼谷1号窑 (半)
壺・甕

4-4期

深池窑 (半)
杯・皿
柞ノ谷3号窑 (半)
壺・甕
瓦生産再開

図27 4-2期以降における生産形態

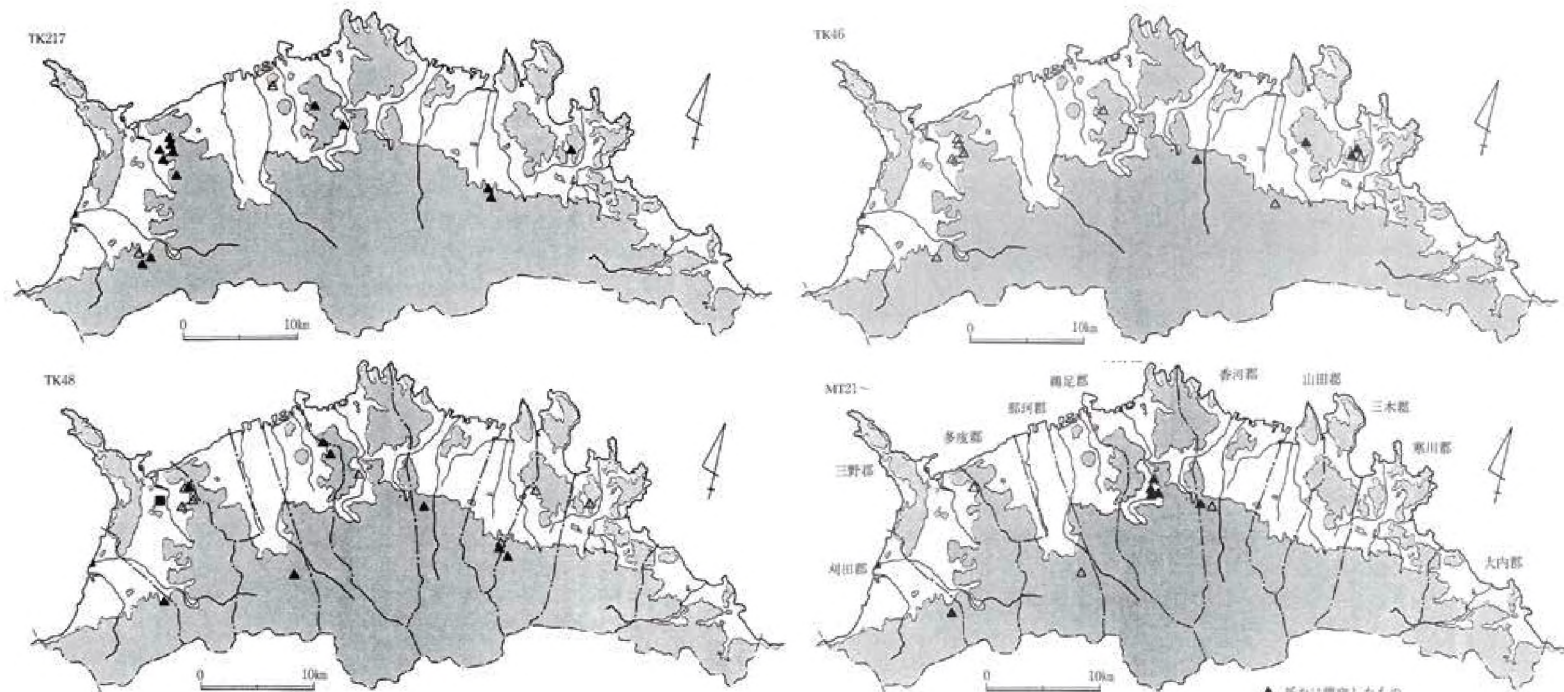


図28 1~3-1期における讃岐国内の須恵器窯の変化 (佐藤1997をもとに作成)

表6 十瓶山窯跡群における窯業生産の展開

| 年代 | 大画期 | 小画期 | 器種構成 | 分布 | 窯体構造 | 生産形態 | |
|------|-----|-------------------|------------------|---|-----------------------|-------------------|------------------|
| 700 | 1 | | 古墳時代的器種 古代的器種 | 単独操業 | 地下式窖窯？ | 多種多様な器種生産 | |
| | 2 | | | 複数同時操業 | | | |
| 800 | 3 | 1 | 古代的器種構成 | 生産中核地の形成 | 半地下式窖窯 | | |
| | | 2 | | | | | |
| | | 3 | | | | | |
| | | 4 | | 窯数の一時的な減少 生産中核地の一時的な 断絶 | | | |
| | | 5 | | | | | |
| 900 | 4 | 1 | 古代的器種構成の変質 | 生産中核地の再出現 窯数の回復 | 半地下式窖窯 小型有牀式窯 | | 窯体構造ごとの器種別 分業 |
| | | 2 | | 生産中核地の消滅 窯数の急速な減少 | | | |
| | | 3 | | | | | |
| | | 4 | | | | | |
| 1000 | 5 | 0 | | 瓦専焼窯の出現 | 有牀式窯 | 瓦専焼の開始 | |
| | | 1 | 中世的器種構成 | 生産中核地の再形成 須恵器窯と瓦窯の生産 領域分離 瓦窯優勢 | 半地下式窖窯 有牀式窯 | 多種多様な器種生産 瓦生産 | |
| 2 | | | | | | | |
| 1100 | 3 | 須恵器窯優勢 | | | 器種別分業の進展 | | |
| 1200 | 4 | 須恵器窯優勢 西村遺跡の形成 | | 半地下式窖窯 有牀式窯 煙管状窯 | 窯体構造ごとの器種別 分業体制の確立 | | |
| 1300 | 6 | 1 | | 瓦窯の消滅 | 半地下式窖窯 煙管状窯 | 器種別分業体制 瓦生産の終了 | |
| | | 2 | | | 不明 | | |

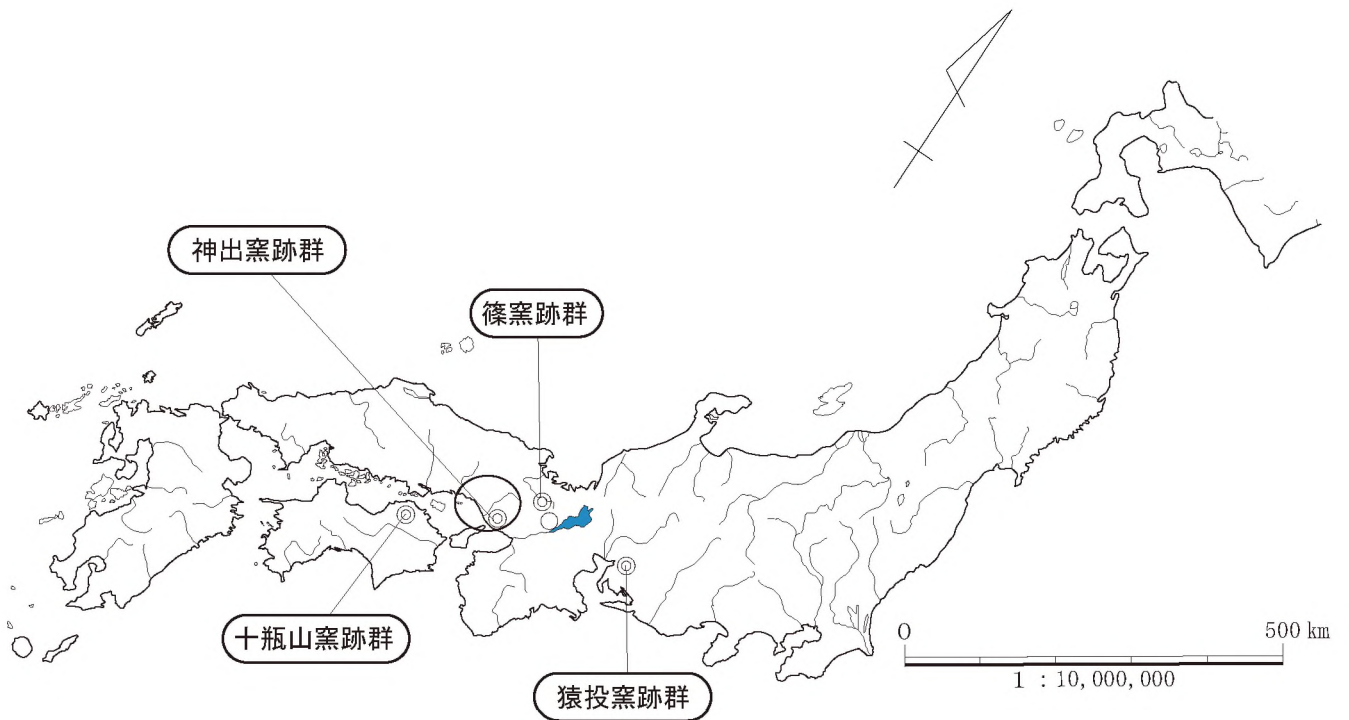


図 29 平安時代における主要な須恵器生産地

表 7 9世紀後葉以降における各地域の窯業生産の変遷

| | 丹波（篠窯） | 播磨 | 尾張（猿投窯） | 讃岐（十瓶山窯） |
|-------|----------------------|---|---------------|---------------------------------|
| 9c後葉 | 瓷器系器種の導入 | 瓷器系器種の導入 | 灰釉陶器主体生産 | |
| 9c末 | 緑釉陶器生産開始 小形三角窯の導入 | 神出窯の成立（9c末～10c初） →甕の集中生産と窯の大型化 （10c前） | | |
| 10c前葉 | 小型三角窯に統一 | | | 小型有牀式窯の導入 窯体構造ごとの器種別分業 |
| 10c中葉 | | 糸切り技法の導入 | | |
| 10c後葉 | 鉢の集中生産 瓦の生産開始 | 瓦生産の開始 | | 小型有牀式窯の消失 器種別分業の維持 瓦生産の再開 |
| 11c前葉 | 瓦主体生産 | | | 瓦専焼の開始 |
| 11c中葉 | | 中世的器種構成の成立 | | 中世的器種構成の成立 |
| 11c後葉 | | | | 山茶碗の生産開始（11c末頃） |
| 12c前半 | | 器種別分業体制の確立 | | 瓦生産開始（12c前のみ） 常滑窯の成立 |
| 12c後半 | | 中世窯業の確立 | | 中世窯業の確立 |
| 13c前半 | | 瓦生産の終了 | 広域流通圏の確立（常滑窯） | 瓦生産の終了 |